

## İNGİLİZ BAHÇE ANLAYIŞINA KISA BİR BAKIŞ

Gönül A. EVYAPAN

Alındı : 14.12.1988;  
Anahtar Sözcükler : Peyzaj Tasarımı, Bahçe  
Tasarımı

Bahçe tasarımı Mezopotamya, Mısır ve İran'daki kaynaklarından başlayarak gelişen bir biçimsel kurallaşma, formel bir düzen göstermiştir. Erken çağ bahçelerindeki biçimle ilgili tutumlar, dinsel sembolizm, ya da toprağın zevk için ancak ender olarak kullanabildiği kurak iklim yörelerindeki "doğaya saygılı yaklaşım" gibi nedenlere dayanıyordu. Bahçenin yaygın olmayışı da bir başka etkendi. Geniş bahçelerde, örneğin Asur ve İran krallarının avlanma sahalarında, saray binasının düzenli bahçesi dışında kalan kesimde doğallık ağır basıyordu.

Eski Yunan ve Roma'da da özellikle fazla geniş olmayan bahçelerde, klasik kuralların uygulanmasının getirdiği bir düzen hakimdi. Ortaçağda bahçe, pırlantisını kaybetti. Bu dönem bahçesinin dik açılı kesişen düz çizgileri formalizmden değil, basit bir yaşam tarzının yansımalarından ileri gelmekteydi.

Rönesans bahçelerinin oluşumunda, Floransa yakınında Careggi'deki Medici Villa bahçelerinde toplanan Yeni Plato Ekolünün, klasik Yunan ve Roma bahçe teorilerini tartışmasının büyük rolü olmuştur. Bu tartışmalara katkıda bulunanlardan Leon Battista Alberti'nin *De Re Aedificatoria*'sında Vitruvius'tan aktardığı klasik bahçe tasarım kuralları ile bu uğraş, önemli bir sanat dalı olarak yerini almıştır.

Rönesans bahçeleri böylece kesinleştirilmiş kurallarla, *palazzo* veya *villa* önünde açık bir mekan, sonra formel düzenli bahçe, ve ağaçlık alana bağlantıyı simgeleyen bir "düğüm elemanı" sıralaması şeklinde kurgulanmaktaydı. Bu tema, alçakgönüllülükle başlamışken gerek ölçüleri, gerekse ihtişamı artarak İtalya ve onu izleyen Fransa'da geç Rönesans ve Barok bahçelerde uygulandı. Merdivenler, basamaklı kaskadlar, teraslar, balustradlar, şekillendirilerek kırılmış ağaç ve mazılar, heykeller ve formel bahçenin bitip ağaçlığın başladığı yerlerde doruk öğeleri gibi inşai veya benzeri nitelikte elemanlar giderek arttı. Doğal öğeler artık tamamen ikinci plana itilmişti; hatta ağaç ve mazılar da yapısal elemanlar mışçasına ele alınıyordu. Binanın bahçe eksenine oturtulmuş ilişkisinden gelen "vista" ağırlık kazandı. Öyle ki, bu dönemde bahçeler "vista bahçeleri", veya "mimari bahçeler" diye anılıyordu.

Vista bahçesine paralel olarak, bir başka gelişme de, kural tanımayan ve fantastiğe yönelen *manerist* bahçeydi.

Kısaca, bahçe tasarımı bir dönüm noktasına gelmişti. Vistayı oluşturan eksen gelişerek ufka uzanmış, başka deyişle eksensizlik sonuna dek uygulanmıştı ve bundan öteye gitme olanağı yoktu. Bu yönde daha fazla zorlama, yersiz



Resim 1. Formel bahçe uygulamasına Oxford çevresinden bir örnek (fotoğraf : G.Evyapan)



Resim 2. Claude Lorrain'den bir peyzaj (kaynak: F.Fariello, 1967 tablo 172)



Resim 3. Gaspar Poussin'den bir peyzaj (kaynak: Manwaring 1925, 164)



Resim 4. Salvator Rosa'dan bir peyzaj (kaynak: Manwaring 1925, 196)



Resim 5. Stourhead bahçeleri (fotoğraf: G.Evyapan)

Resim 6. Bowood bahçelerinden bir ha-ha örneği (fotoğraf: G.Evyapan)

Resim 7. Rousham bahçelerinde dışa dönük heykel örneği (fotoğraf: G.Evyapan)

uygulamalara yol açmaktaydı. Diğer yandan, hiç bir kural tanımayan *manerist* bahçe de çoğu kez fantezilerle sonuçlanıyordu. Açıkça, bahçe tasarımında yeni bir yönelme gerekiyordu. Beklenen yeni yaklaşım İngiltere'den geldi.

Bu ülke de, doğal elemanların kurallara indirgenmiş biçimlerde korunmasını güçleştiren iklim koşullarına rağmen, formel bahçe tasarımının etkisini yaşamıştı (Resim 1). Ancak, kendi koşullarında geliştirdiği biçimsel kuralcılıktan uzak (*informal*) bahçe stilini yayma fırsatını iyi kullandı. Zaten endüstriyel devrim sonucu, doğal bir çevre içindeki yaşam tarzının serbestlik ve güzelliğine karşı mekanik bir yaşam biçiminin olumsuz sonuçlarının ilk yaşandığı ülke olarak İngiltere, biçimsel kuralcılığa (formalizme) karşı biçimsel özgürlüğün (*informelin*) tanıtıcısı ve savunucusu rolüne hazır. Düşünürler "asil vahşi"yi övüp yüceltiyor, ve hemen her konuda "doğal"a özlemi dile getiriyorlardı. Parlamento'da liberallerin iktidara gelmiş olması da sanki bu yaklaşımın köklenmesine zemin hazırlamıştı. Böylece, pek çok konuda olduğu gibi bahçe tasarımında da bu yeni stil yerleşmeye başladı.

*Informal* bahçeye yaklaşım şöyleydi: doğallık, çevrenin hiç insan eli değmemiş gibi gözükecek biçimde yenibaştan düzenlenmesiyle elde edilebilir ve bu da, yeni ekol doğa ressamlarının-örneğin Nicholas ve Claude Lorrain, Gaspar Poussin, Salvator Rosa'nın - yapıtlarını, doğanın kendisinde canlandırarak, bu tablolarla benzeyen yorumlarla görsel terimlere dökülebilirdi (Resim 2-4). Genel kanı, bahçe tasarımının bir tür doğa resmi olduğu, bahçe öğelerini gölgelendirerek, ya da ışıklandırarak, bir tablodaki gibi ta geri planda veya ön planda göstermenin mümkün olabileceği şeklindeydi (Manwaring, 1965).

Doğa resimlerini taklidenen bu bahçe tasarım yaklaşımı *pitoresk* diye bilinir. Buna paralel olarak, öğelerinin şiirsel anlam taşıyan belirli bir sahneyi canlandırmak üzere düzenlendiği "şiirsel" bahçeler de geliştirilmiştir. Bir senaryo ile tamamlanan bu bahçelere çeşitli örnekler gösterilebilir:

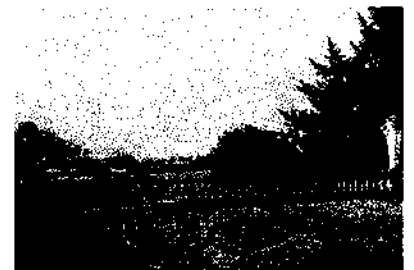
- . Koyunlar, çoban kılığında bahçıvanlar, çoban kulübesi görünüşü verilmiş veya saman yığını altına gizlenmiş bahçe binalarından oluşan "kırsal çevre" tablosu;
- . Yıkıntı biçiminde inşa edilen Gotik hisar görüntüsü altındaki bahçe binalarının, ve silahşör kılığına büründürülmüş bahçıvanların oluşturduğu "savaş" tablosu;
- . Gazete ilanı ile, para karşılığı yedi yıl için görevlendirilen bir kişinin yaşayacağı "keşiş mağarası"nın da içinde yer aldığı "vahşi doğa" tablosu.

Böylece 1710-1730 arası dönemde resim, estetik ve özellikle şiirle uğraşan sanatçı ve düşünürler tarafından yeni bir bahçe tasarımı geliştirilmiştir. Bu stil bahçelerde, ressam ve şairler önce kompozisyonu tanımlıyor, ancak bundan sonra uygulama için mimara ve bahçıvana başvuruluyordu. Bahçe tasarımındaki bu yeni anlayış onsekizinci yüzyıl boyunca böylece sürdü. Bu dönemde bahçe tasarımı, tüm sanat dallarının hatta resmin ve mimarlığın da üzerinde bir düzeyde görülmüştür.

Başlangıçta, bu yaklaşımın savunulmasında çekingen bir tavır gözlenir. Örneğin Lord Shaftesbury şöyle diyordu :

Artık ne Sanatın, ne de İnsanın gerçek düzenini bozmadığı doğallığa duyduğum derin hayranlığı bastırmaya çalışmayacağım (Pevsner, 1968).

Addison (1672-1719) benzer görüşünü şöyle dile getiriyordu:

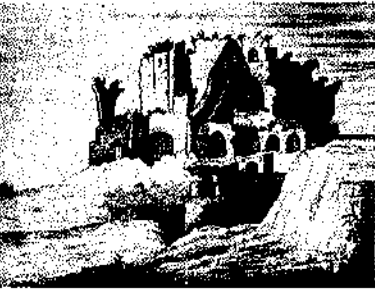




Resim 8. Prior Park'tan, İngiliz bahçesinde dışa yönelme eğilimine bir örnek (fotoğraf: G.Evyapan)



Resim 9. Stourhead'de tapınak biçiminde bir bahçe pavyonu (fotoğraf: G.Evyapan)



Resim 10. Pitoresk bahçede yapma yıkıntı örneği (kaynak: Pevsner, 1968: Langley önerisi)

1. Örneğin; Sir William Temple'in (1770) *Ephur Bahçesi Üzerine*; veya 1685 yılında Bahçeciliğe Dair (Upon The Garden of Epicurus: Or of Gardening in the Year 1685); Stephen Switzer'in (1718, 1743) *Resimlerle Kırsal Çevre* (Iconographica Rustica); Batty Langley'in (1728) *Bahçeciliğin Yeni Prensipleri* (The New Principles of Gardening); Horace Walpole'un (1711) *Çağdaş Bahçecilik Anlayışının Tarihi* (History of the Modern Taste in Gardening); Sir William Chambers'in (1772) *Uzakdoğu Bahçeciliği Üzerine bir Tartışma* (Dissertation on Oriental Gardening); Sir Uvedale Pries'in (1794) *Pitoresk Üzerine Bir Deneme* (An Essay on the Picturesque); Sir Humphrey Repton'un (1794, 1803) *Arazi Bahçeciliğine Dair Şeçer ve İpuçları* (Sketches and Hints on Landscape Gardening); *Arazi Bahçeciliğinin Kuram ve Uygulamasına Kısa Bir Bahış* (Fragments on the Theory and Practice of Landscape Gardening); *Arazi Bahçeciliği Anlayışındaki Değişimin Bir İrdelemesi* (An Inquiry into the Theory and Practice of Landscape Gardening); *Arazi Bahçeciliğinin Kuram ve Uygulaması Üzerine Görüşler* (Observations on the Theory and Practice of Landscape Gardening) başlıklı kitaplar bu yayınlar arasında sayılabilir.

Resim 11. Stourhead'de "yıkık kemer" (fotoğraf: G.Evyapan)

Resim 12. Stowe bahçelerinde Grenville Sütunu (fotoğraf: G.Evyapan)

Niçin bir malikane arazisinin tümü, sahibinin zevkini tatmin ettiği kadar kâr da getiren tarlalarla donatılmış bir tür bahçeye dönüştürülsün? ... Mısır tarlaları pekâlâ hoş bir görünüş verebiliyor, ve hele aralardaki patikalar biraz daha özenle bakılır, çayırın doğal örgüsüne biraz el değdirilip birkaç ufak sanat eklentisi ve toprağın kabulleneceği ağaç ve çiçeklerle pekiştirilecek birkaç dizi çitle geliştirilirse ... (Pevsner, 1968).

Çağdaş bahçe uygulaması bu yalınlığa ne kadar da aykırı. Doğadan uzaklaşmayı sanki görev biliyoruz... (Pevsner, 1968).

Bu yaklaşım, araziyi doğal biçiminden daha doğal bir görüntüye büründürmek amacı ile, yapay tepelik ve göllerle yeni baştan düzenleyebilmekteydi (Resim 5). Eğri çizgi doğallık kavramına daha yakın sayıldığından revaçtaydı; öyle ki - S - eğrisi "güzellik çizgisi" diye anılıyordu. Üstelik doğallığı dha da ileri götürmek ve çevredeki tarlaları da bahçenin bir parçasıymış gibi göstermek için *ha-ha* kullanılmaya başlandı (Resim 6).

En önemli adım, tüm gelişmelere yol açan buluş, sınırlayıcı duvarların yıkılması, ve *ha-ha*'nın icadıydı. (Bundan böyle) tüm doğa bir bahçe oldu (Clifford, 1963).

Duvarın yıkılması ve *ha-ha*'nın kullanımıyla bahçenin çevreye açılması ile informel stilin olgunluk dönemine geçişi sağlanmıştır. İlk kez Charles Bridgeman'ın Rousham bahçelerinde yüzü tarlalara dönmüş heykeller, İngiliz bahçesinde dışa yönelmenin işareti olmuştur (Resim 7). *Ha-ha*, daha ileriye kesin bir adımdır. Böylece İngiliz bahçesinde dışa açılma, ufka ulaşan bir eksenin yarattığı *vista* ile değil, *ha-ha*'nın üzerinden uzaklardaki tarlalara bakışla sağlanmıştır (Resim 8).

Dışa yönelme, fiziksel boyutları zaten büyümüş olan İngiliz bahçesinin algılanma boyutlarının da genişlemesine yol açtı. Öyle ki, artık "bahçe"den değil, "arazi" den söz etmek daha yerinde oluyordu. Hatta bu meslek "arazi bahçeciliği" veya "arazi düzenlemesi" diye anılmaktaydı.

Geniş İngiliz arazi-bahçeleri artık tapınak (Resim 9), çoban kulübesi, Gotik yıkıntılar (Resim 10), kemer (Resim 11), obelisk (Resim 12), Palladiyen köprü (Resim 13), grotto, keşiş mağarası gibi çok sayıda yapısal öğeleri içermekteydi. Söz konusu bahçe tasarım stili yerleştikçe, taraftarlar da bu yaklaşımı daha inançla savunabildiler.

Batty Langley, "Düzgün çizgili bir bahçeden daha rahatsız edici bir şey olamaz" derken, William Kent, "Doğa düz çizgiyi sevmez" sloganını ortaya atmıştı. (Pevsner, 1968; Clifford, 1963). Bu dönemde arazi-bahçeciliği konusunda çok sayıda yayın da yapılmıştır<sup>1</sup>.

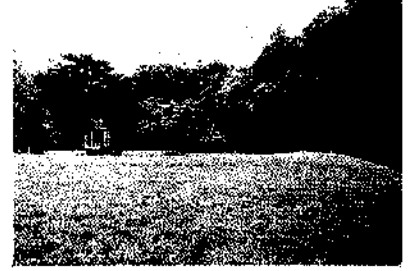
İngiliz bahçesi *Jardin d'Anglais* adı ile Avrupa ülkelerinde uygulanmıştır. (Pevsner, 1974). Versailles ve Chantilly gibi ileri düzeyde *formal* Fransız bahçelerinde bile tapınak, köy evleri, yapay göl, ağaç kümeleri ve yeşil çayırılığıyla birer *Jardin d'Anglais* düzenlenmiştir (Resim 14). Ondokuzuncu yüzyıl sonlarına doğru Yıldız Saray bahçelerinde de bu stil uygulanmış; kısaca, bu etki Osmanlı başkentine kadar sokulabilmiştir (Resim 15).

Onsekizinci yüzyılın ikinci yarısında Lancelot "Capability" Brown, arazi-bahçeciliğinde önemli bir isim olarak ortaya çıkar. Brown 1750 lerden

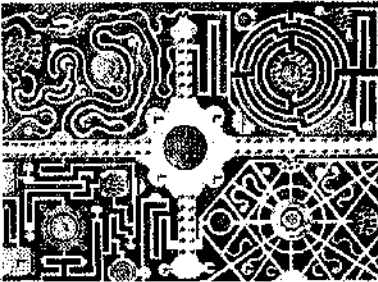


Resim 13. Prior Park'ta Palladian köprü (fotoğraf: G.Evyapan)

Resim 14. Jardin d'Anglais, Petit Trianon, Versailles (fotoğraf: G.Evyapan)



Resim 15. Yıldız Sarayı bahçelerinde İngiliz stilli uygulamalar (kaynak: ressam Hüseyin, Ondokuzuncu yüzyıl sonları)



Resim 16. Formel ve pitoreski birleştiren bir bahçe düzeni (kaynak: Pevsner, 1968: Langley'in önerisi, 1728)



Resim 17. Bir Jeckyll - Lutyens ortak tasarımı olan Folly-Farm'dan ayrıntı (fotoğraf: G.Evyapan)

Resim 18. Bir Jeckyll - Lutyens ortak tasarımı olan Folly-Farm'dan ayrıntı (fotoğraf: G.Evyapan)

Resim 19. Bir Jeckyll - Lutyens ortak tasarımı olan Folly-Farm'dan ayrıntı (fotoğraf: G.Evyapan)

1790 lara dek süren uzun meslek yaşamı boyunca İngiltere'deki pek çok malikane arazisinin yeniden şekillenmesinde etkili olmuştur. Sir William Chambers, "(Brown'ın) bahçeleri doğadan öylesine tıpatıp kopya edilmişler ki, bildiğimiz tarlalardan pek az değişik..." demiştir.

Ziyaretçinin önüne ilk çıkan, üzerinde döne döne dolaşarak, zaten gördüğü geniş yeşil tarlayı seyredeceği kıvrımlı bir patika oluyor ... Arada, bir ufak sıra, veya bir tapınakcık görüyor; bu keşfine seviniyor; oturup yorgun bacaklarını dinlendiriyor, ve sonra güzellik eğrisini lanetleyerek bitkin, hiç gölge olmadığından güneşten kayrulmuş (bir durumda) daha fazlasını görmemeye karar veriyor (Clifford, 1963).

... Artık bahçeler kalmamış. Yerlerinde bir çimenlik, kıvrımlı bir dere, ağaçlandırılmış tepeler, mazaların etrafını dolanan çakıl kaplı patikalar var, ve bunların tümü o çok aranan Mr.Brown tarafından modernize edilme çabasının sonuçları ... (Stroud, 1950).

Biraz da Brown'ın olumsuz etkisi sonucu, *informal* e karşı bir tutum gelişerek bahçe tasarımında *formal* yeniden gündeme gelmiştir. Pevsner'e göre bu eğilimi ilk dile getirenlerden biri Humphrey Repton'dır :

Eminim ki, yapı yabuğusundaki bahçenin düz çizgilerden oluşan biçimlerine duyulan o eski ve görkemli tutku, gerçek zevk ve karakter büyüklüğüne, çağdaş bahçeciliğin eğri çizgileri ve eğimli yüzeylerinden daha uygundur. ... Bahçe için açıkça yapay bir nitelik öneriyorum. (Böylece) eski formel stile cesurca döneceğiz (Pevsner, 1968).

Kısaca, ondokuzuncu yüzyıl boyunca informal arazi-bahçeciliğinin yanısıra *formal* yaklaşım da bazen tek başına, bazen *informal* ile karmaşık bir düzen oluşturarak, geçerli olmuştur. *Formal* stilin bir türü olan "geometrik bahçe" bu yüzyılın ortalarında, örneğin *Crystal Palace*'ın mimarı Joseph Paxton tarafından da benimsenerek uygulanmıştır. Paxton, diğer bahçe stillerinden biri olan ve bitki türlerini iyi bilen bahçıvanlarca geliştirilen "gardenesk" çiçek bahçesini, geometrik olarak tasarlayıp, ağaçlık ve mazılıkta serbest biçimler kullanıyordu.

"Yabani pitoresk" yaklaşım ise, belirli bir stili izlemeye ya da belirli bir biçime bağlı kalmaya çalışmadan, bitkilerin bahçe içinde en iyi nerede büyüyebilirlerse orada doğal formlarıyla yetiştirilmeleri gerektiğini savunuyordu. Viktorya çağının aile yaşamına verdiği önem nedeniyle ise, sıradan kentliler için de bahçeli ev,



2. Lutyens - Jekyll ikilisinin uygulamaları hakkında başvurulabilecek değerli bir kaynak, Jane Brown'ın (1982) çalışmasıdır.

üzerinde ısrarla durulan ideal çözümdü. Böylece geniş malikane arazi-bahçelerinin yanısıra, ufak konut bahçelerine de sık rastlanır oldu. Bir yandan da doğal ile geometrik arasındaki ikilem sürmekteydi. Bazı bahçelerde doğal yaklaşıma ağırlık verilirken, diğerlerinde geometrik düzen hakim oluyordu (Resim 16).

Doğal ile geometrik ya da *informal* ile *formal* olanı en başarılı olarak dengeleyen yaklaşıma bahçe tasarımcısı Gertrude Jekyll ile mimar Edwin Lutyens'in ortak çalışmalarında ulaşıldığı söylenebilir<sup>2</sup>. "Mimari - botanik - doğal" ile, "romantik - kırsal - duygusal - formel" in karışımı olan bu stil, bitki türü sayısını azaltmakla beraber her bitkinin doğal formunda ve tüm kapasitesince büyümesine olanak tanımakta, yer yer kırılmış mazi, saksı, vazo, ve geometrik biçimli su elemanlarını kullanmaktaydı. Sonuçta, bir yanda salt *informel* arazi-bahçe, öte yanda salt *formel* bahçenin aksine, içinde yaşanılır nitelikte çevreler yaratılmaktaydı (Resim 17-19). Öyle ki, *formal* olandan *informal* olana kadar değişen bir yelpaze içindeki İngiliz bahçelerini, Jekyll-Lutyens düzenlemelerindeki dengeye yaklaştığı ölçüde başanya ulaştığını söylemek yanlış olmayacaktır.

## BRITISH GARDEN DESIGN : AN OVERVIEW

### SUMMARY

Garden art, of formal lines from its beginnings, reached a stage when during the reign of the high renaissance and baroque styles, its products were known as "architectural gardens".

Formal style having been explored to the full, informal style was then turned to. In this style of gardening, England took the lead. Gardens were now so enlarged that, their design came to be known as "landscape gardening".

Informal - romantic picturesque - poetic gardens were the negation of the architectural gardens, once so perfected by the classically inclined Italian nature.

Eventually a balance was reached between the two extremes, perhaps best manifest in the joint works of Jekyll and Lutyens. Nevertheless what is implied by *Jardin d'Anglais* is the English landscapes of the eighteenth century, that were nature rebuilt to appear more natural.

### KAYNAKLAR

- BROWN, Jane (1982) *Gardens Of a Golden Afternoon, The Story Of A Partnership; Edwin Lutyens And Gertrude Jekyll*, Allen Lane, London.
- CLIFFORD, D. (1963) *A History Of Garden Design*, Frederick A.Praeger, New York.
- FARIELLO, F. (1967) *Architettura dei Giardini*, Edizioni dell'Ateneo, Roma.
- MANWARING, E.W., (1925) *Italian Landscape In 18th Century England*, Frank Cass and Co.Ltd., London.
- PEVSNER, N (1968) *Studies In Art, Architecture And Design*, Walker and Co., New York.
- PEVSNER, N. der. (1974) *The Picturesque Garden and Its Influence Outside the British Isles, Dumbarton Oaks Colloquium on the History of Landscape Architecture*, Dumbarton Oaks - Trustees for Harvard University, Washington DC.
- STROUD, D. (1950) *Capability Brown*, Country Life Ltd., London.

Received : 14.12.1988;  
Keywords : Landscape Design, Garden Design  
Landscape Gardening

