

SELANİK ATATÜRK EVİ 1978 HAZİRAN DEPREMİ SONRASI RESTORASYONU

Köksal ANADOL
Ersin ARIOĞLU

GİRİŞ

10 Mayıs, 1981'de alındı

20 Haziran 1978 günü saat 20.03'te Selanik kentini sarsan 6,4 gücündeki deprem, Aya Dimitriu Mahallesi Apostolu Pavlu Caddesi 17 numaradaki Atatürk Evi'nde de hasara neden oldu.

Depremi izleyen günlerde, Türkiye Dışişleri Bakanlığı'nın isteğiyle, yapıdaki hasarı yerinde saptamak ve yapılması gerekenleri belirlemek üzere Kültür Bakanlığı tarafından Eski Eserler ve Müzeler Genel Müdürlüğü kadrosundaki bir Restorasyon Uzmanı Yüksek Mimar İvedilikle görevlendirildi. Bu arada, bu yazının yazarları da Kültür Bakanlığı'na başvurarak yapının onarım ve sağlıklılaştırılmasına ilişkin önerileri geliştirmek için görev isteğinde bulundular. Başvuru Bakanlık'ça olumlu karşılandı ve böylece oluşturulan üç kişilik kurul 22 Temmuz 1978 tarihinde Selanik'e hareket etti.

23 Temmuz 1978 sabahı yapıyı yerinde incelemeye başlayan kurul önce çalışma yöntemini belirledi. Buna göre yapıdaki hasarın ayrıntılı ve doğru bir biçimde belgelenebilmesi için içten ve dıştan gözlemler yapıldı. Ayrıca, Kuzey Yunanistan Bakanlığı'nın Bayındırlık İşleri ile ilgili birimlerinden Selanik depremleri hakkında ek bilgiler edinildi ve yapıda daha önce çalışmış olan deprem hasar saptama komisyonunun raporundan yararlandı.

Çalışmalar sonucunda Selanik Atatürk Evi'nde gözlenen deprem hasarı karşısında İvedilik olarak alınması gereken önlemler kararlaştırıldı ve bunlara ilişkin çizimler yerinde üretilerek uygulanmak üzere Selanik'teki Türk Başkonsolosluğu'na sunuldu.

Bu yazıda Selanik Atatürk Evi'nin kısa bir tarihçesi ile özet tanımı verilmekte, Selanik depremleri hakkında genel bilgi ve yapının depremde nasıl davrandığı açıklanmakta ve gözlenen hasara ilişkin görsel belge ve çizimler sunulmaktadır. Yapının kapsamlı biçimde onarımı ve sağlamlaştırılması için önerilen önlemler ve bunları izleyen restorasyon uygulaması da özetlenerek yazıya eklenmiştir.

Çalışmanın tümünde, yapının Kültür Bakanlığı, Eski Eserler ve Müzeler Genel Müdürlüğü İstanbul Rölöve ve Anıtlar Şubesi Müdürü Yüksek

Mimar Hüsrev Tayla tarafından 1975 yılında hazırlanmış rölevellerinden geniş ölçüde yararlanılmıştır.

TARİHÇE

Bugün Selanik Aya Dimitriu Mahallesi Apostolu Pavlu Caddesinde, Türk Başkonsolosluğu ile aynı bahçe içinde yer alan Atatürk Evi, arşiv belgelerine göre 1870 yılından önce Rodoslu Müderris Hacı Mehmet Vakfı'na yaptırılmıştır. Yapı önce İbrahim Zühtü adında bir kişiye, daha sonra da Abdullah Ağa ve eşi Ümmü Gülsüm'e satılmıştır. Yapının Ali Rıza Efendi ve Zübeyde Hanım'ın iyeliğine geçişi, çiftin 1878 yılında evlenmelerinden sonradır.

Zübeyde Hanım, Ali Rıza Efendi'nin 1888 yılında ölümünden sonra kızları Naciye ile Makbule ve oğlu Mustafa'yı alarak geçim giderlerini kısmak üzere evden taşınmıştır.

Mustafa Kemal 1906'da Şam'dan Selanik'e gelerek Vatan ve Hürriyet Cemiyeti'ni kurduğunda bu evde toplantılar yapmaya dek yapının uzun bir süre kullanılmadığı anlaşılmaktadır.

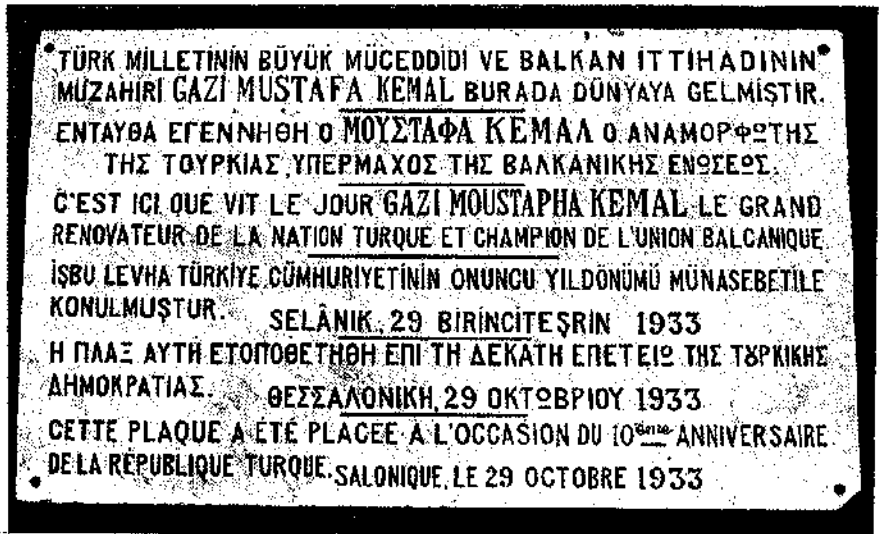
Yapının iyeliği daha sonra, Lozan Andlaşması uyarınca Yunan Hükümeti'ne bırakılmış ve ev Yunanlı bir aileye resmi kanalla satılmıştır.

1933 yılında, Türkiye Cumhuriyeti'nin onuncu kuruluş yıldönümü nedeniyle Selanik Belediyesi Türk-Yunan dostluğunun ve Balkan Konferansı'nın bir anısı olmak üzere yapının ana girişi yanına Atatürk'ün bu evde doğduğunu belirten mermer bir yazıt koydurmuştur (Şekil 1). Bir kaç yıl sonra da yapı gene Selanik Belediyesi tarafından satın alınmış ve Atatürk'e armağan edilmek üzere anahtarını 19 Şubat 1937 tarihinde Türkiye'nin Selanik Başkonsolosluğu'na verilmiştir. Bu arada, yapının giriş katındaki dükkanlar kaldırılarak ev özgün durumuna dönüştürülmüş, sarı olan rengi pembeye değiştirilmiştir.

Yapının Atatürk Müzesi olarak düzenlenmesi Ankara Üniversitesi Dil ve Tarih-Coğrafya Fakültesi Türk Devrim Enstitüsü Müdürü Profesör Enver Ziya Karal ve eşi öğretmen Fatma Karal tarafından gerçekleştirilmiş ve Müze 10 Kasım 1953 tarihinde törenle açılmıştır.

YAPININ TANIMI

Selanik Atatürk Evi bir giriş katı ve iki üst kat olmak üzere toplam üç katlı bir yapıdır.



Şekil 1. Yapının giriş kapısı yanındaki mermer yazıt

GİRİŞ KAT

Toplam 112 metrekare bir alan kaplayan giriş kat, caddeden ve bahçeden girilen bir sofa ile ona açılan bir kiler, bir hizmet odası, mutfak ve merdiven içermektedir.

Bahçe yönündeki merdivenle birinci kata ulaşılır.

Giriş katının, genel olarak Türk evlerinde olduğu gibi, servis işlevlerini üstlendiği anlaşılmaktadır.

Giriş katının dış duvarları kargir yığma, iç duvarları ise üst kattakilerin izdüşümünde ahşap çatı üzerine bağdadi ve siva olarak yapılmıştır.

BİRİNCİ KAT

Birinci katın boyutları giriş katının aynıdır. Bahçe yönünden de giriş alan bu katta geleneksel bir öge olan orta sofa yer almakta, bir yanında yatak odası ve mutfak, diğer yanında misafir odası, sandık odası ve merdiven bulunmaktadır. Merdiven sahanlığında bir hela vardır.

Bu katın duvarları ahşap çatı üzerine bağdadi ve siva olup giriş katının yığma duvarlarının dış yüzüne oturmaktadır.

Döşemeler özgün durumda ahşap kirişleme üzerine ahşap kaplı olduğu halde bugün ahşap yer döşemelerinin üstü muşamba örtülüdür.

İKİNCİ KAT

Birinci katta olduğu gibi bu katta da ortada bir sofa, bir yanda cadde yönünde çıkmalı bir yatak odası ve kafesli, üstü açık bir hayat, diğer yanda bir çalışma odası ile bir banyo vardır. Çalışma odası da cadde yönüne çıkmalıdır.

İkinci katın duvarları da ahşap çatı üzerine bağdadi ve siva olarak yapılmıştır. Sofanın iki yanındaki odaların yol cephesindeki çıkmaları "eli böğründe" adıyla bilinen bingillerle taşınmakta ve yükleri ana dikmelere aktarılmaktadır.

Döşemeler ahşap kirişlemeden oluşmaktadır.

ÇATI

Atatürk Evi'nin çatısı ahşap oturtmadır ve alaturka kiremitle örtülüdür. Yapının tüm cephelerinde ensiz bir saçak vardır.

GENEL DEĞERLENDİRME

Yapının dış biçimlenişinde yapıldığı döneme özgü etkiler açıklıkla görülmektedir. Kat ayrımları yatay, köşeler düşey yönde çakmalarla kaplanmış, araları siva ile örtülmüştür. Çakmaların üzerindeki alınlıklar yöreye özgü biçimde düzenlenmişlerdir.

Pencerelerde, daha sonra güvenlik nedeniyle takılmış ahşap pancurlar bulunmaktadır. Arşivlerdeki görsel belgelerden özgün durumda pencerelerin kafesli oldukları anlaşılmaktadır.

Genel olarak Selanik Atatürk Evi, 19. yüzyıl Türk evine özgü çoğu genel nitelik ile yöreye özgü özel nitelikleri taşıyan bir yapıdır.

1978 YILINDA SELANİK'TE OLAN DEPREMLER

Yunanistan'ın deprem haritalarında ikinci derece deprem bölgesi içinde

Kentteki betonarme yapılar çoğunlukla depremi önemsiz hasarlarla atlattıkları, yalnızca bir betonarme yapı taşıyıcılarından birinin projesine aykırı biçimde ikinci ve üçüncü katlarda kesilmiş olmasından ötürü tümüyle göçmüş ve çok sayıda can yitirilmesine neden olmuştur.

Ağır hasar gören yapıların çoğunlukla eski yığma konutlar olduğu dikkati çekmiştir (Şekil 3-4).

ATATÜRK EVİ'NDEKİ HASAR VE YAPININ DEPREM DAVRANIŞI

Selanik Atatürk Evi'ndeki inceleme sırasında deprem hasarı fotoğraf ve krokilerle saptanmış ve bunlar daha sonra plan ve görünüş çizimlerine işlenmiştir. Yapıdaki hasar dağılımı şöyledir:

DIŞ CEPHELERDEKİ HASARLAR

Genellikle tehlikeli hasar gözlenmeyen dış cephelerdeki deprem etkisi şöyle gruplandırılabilir:

A- Kargir giriş kat duvarlarının ahşap çatıklı birinci kat duvarları ile birleşmelerindeki çakmalarda ayrışmalar gözlenmiştir (Şekil 5). Ancak, bu ayrışmaların bir kısmının çakmaların eskiliğinden kaynaklandığı da görülmektedir.

B- Çakmalarda yaygın kılcal çatlaklar saptanmıştır. Ne var ki tüm sıva çatlaklarının deprem titreşimlerinden dolayı ortaya çıktıkları söylenememektedir.

Bunlar dışında yapıda depremle ilişkisiz bozulmalar da vardır. Bunlar:

- Boya eskimesi
- Yağmur borularında arızalar
- Ahşap çakmalarda çürüme
- Pancurlarda eskime ve dönme
- Çakmalarda sehim ve benzeri bozukluklar

olarak sıralanabilir (Şekil 6).

İÇ HASARLAR

Giriş Katı

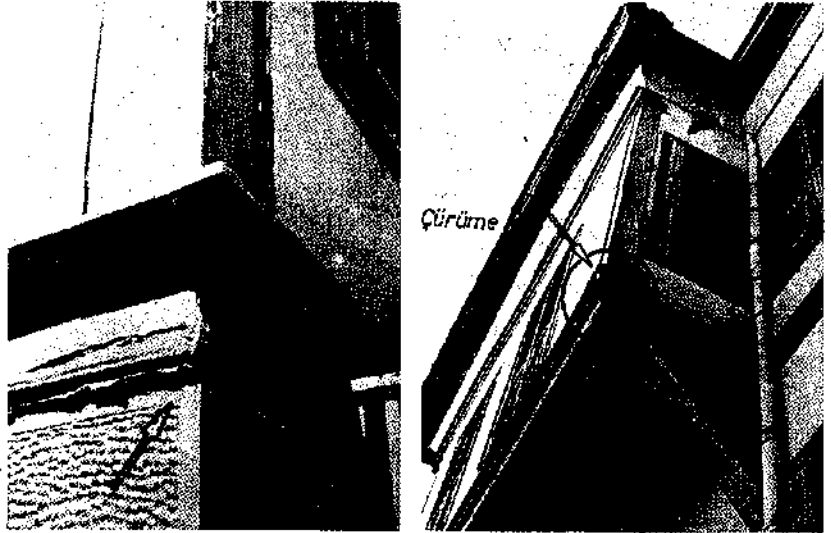
Giriş katının kargir taşıyıcı duvarlarında hiçbir hasar saptanmamıştır.



Şekil 3. Selanik depreminde gözlenen deprem hasarları



Şekil 4. Selanik dolaylarında gözlenen deprem hasarları



Şekil 5. Zemin katla birinci kat arasındaki çakmada görülen ayrışma

Şekil 6. Yapıdaki depremden bağımsız bozulmalar

Ancak, mutfaktaki pencerenin iki yanındaki söveler dolayında kılcal, önemsiz sıva çatlakları gözlenmektedir. Bunun dışında, mutfak ahşap bölme duvarı ile kargir taşıyıcı duvar arasında da kılcal bir ayrılma vardır (Şekil 7).

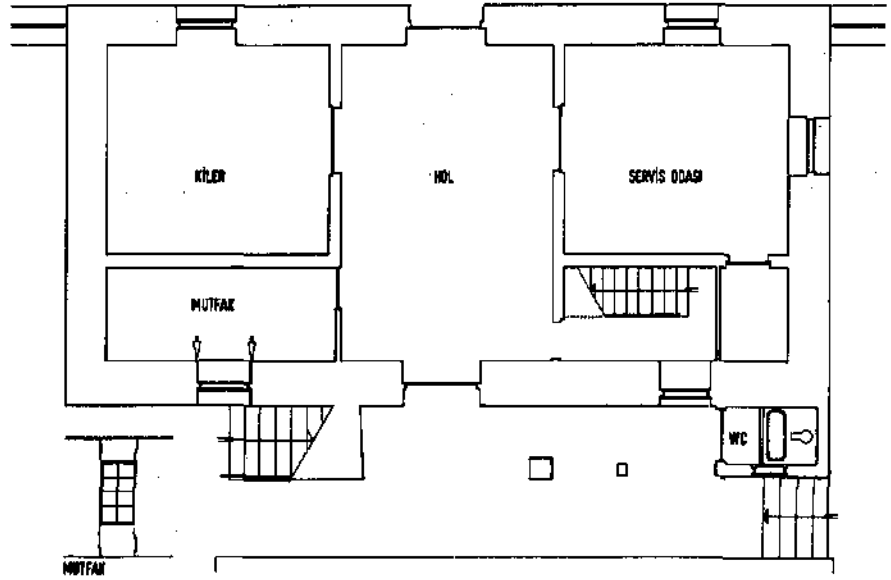
Birinci Kat

Birinci kat duvar ayrıtlarında, duvar-döşeme ayrıtlarında, pencere ve kapı açıklıklarının köşelerinde genellikle önemsiz kılcal çatlaklar yaygındır (Şekil 8-9-10-11). Bu kattaki hasarlar yapının girişe göre sol kısmında yoğunlaşmaktadır.

Bu kata ilişkin çizimde (Şekil 8), taralı olarak gösterilen yerdeki ahşap taşıyıcıda önemli deformasyon gözlenmiş olup bu kesim için ivedi önlem önerilmiştir.

İkinci Kat

Bu kattaki hasar da birinci katta olduğu gibi çoğunlukla önemsiz sıva çatlakları ve köşe ayrıtları biçimindedir (Şekil 12-13-14-15). Çatlak genişliklerinin birinci kattakilerden de az olduğu saptanmıştır. Ne var ki, bu kata ilişkin çizimde (Şekil 12) taralı olarak gösterilen



zemin kat planı

Hasar Rölövesi: Mutfaktaki arsa çatısından başka çatıya rastlanmamıştır.

İSARETLER

- ↖ Çatlakın yeri
- ↗ Çatlak çizgi kalınlığının orijinal çatlak kalınlığıyla ilgisi yoktur
- 35 35 nolu fotoğraf
- ⊗ Taşıyıcı sistem açısından önemli hasar bölgesi

Şekil 7. Giriş katı planı

yerdeki kapı lentosu üstünde önemli çatlaklar vardır ve alt katta aynı yere rastlayan taşıyıcı deformasyonu burada da görülmektedir.

İkinci katta da hasarlar, birinci katta gözlemlendiği gibi, yapının girişe göre sol kısmında toplanmaktadır.

Çatı

Ahşap çatının taşıyıcı sisteminde yapılan incelemelerde dikkat çeken herhangi bir hasar bulunmamıştır.

Birinci ve ikinci katlarda yapının girişe göre sol kısmında hasarın yoğun olmasının nedeni çatının bu yöndeki bakışık olmayan biçimlenişine bağlanabilmektedir.

YAPININ DEPREM DAVRANIŞINA İLİŞKİN YORUM

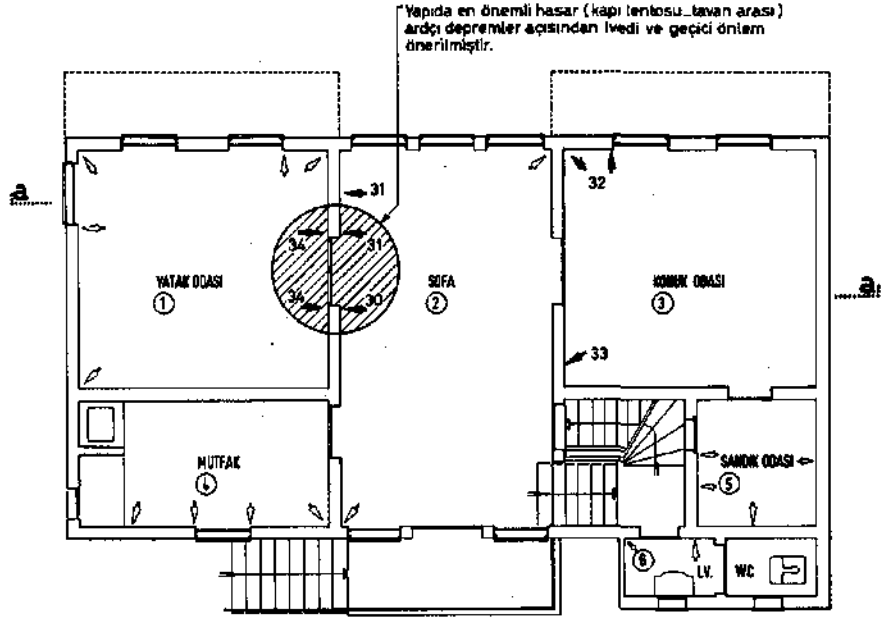
Depremde yapının taşıyıcı sistemi genel olarak ağır bir hasar görmemiştir. Yunan ilgilileri de deprem sonrası yaptıkları inceleme sonunda bu durumu belirtmişler ve yapıya "oturulabilir" raporu vermişlerdir.

Yapıda saptanan hasarlar çoğunlukla kılcal ya da en çok 2 mm kalınlıkta çatlaklar biçiminde olup genellikle ve doğal olarak duvarların birleşme ayrıtlarında, duvar-döşeme birleşmelerinde ve pencere-kapı açıklıklarının köşelerinde görülmektedir (Şekil 16-17-18-19-20). Yapıdaki tek belirgin taşıyıcı sistem deformasyonu çatının ve açık hayatın bakışık olmayan düzenlenmesinden kaynaklanmıştır.

Bu gözlemler sonucunda, 6,4 gücündeki bir depremin merkezine bu denli (yaklaşık 40 km) yakın bir konumda bulunmasına karşın yapının çok az hasar görmüş olması, çatkısal ediminin yüksek niteliğine bağlanmalıdır.

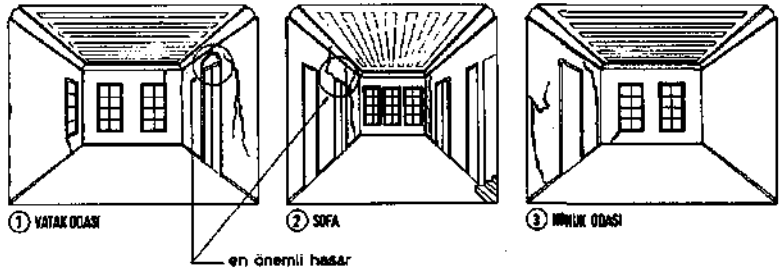
ONARIM VE SAĞLAMLAŞTIRMAYA İLİŞKİN İLKELER

Depremde görece olarak az hasar görmesine karşın Selanik'teki Atatürk Evi'nin Türk Ulusu için taşıdığı önem gelecekteki sarsıntılara ve zamanın yıpratıcı, olumsuz etkilerine karşı daha dirençli duruma getirilmesini zorunlu kılmaktadır. Bu nedenle, yapının onarımı ve sağlamlaştırılması için önerilenler şöyle aşamalandırılmıştır:



1. kat planı

Hasar Rölövesi : Çatlaklar genellikle duvar köşe ayrıtları, tavan duvar birleşim ayrıtları ve kapı pencere köşelerinde oluşmuştur. Taşıyıcı sistem açısından 1 nolu mahal ile 2 nolu mahal ayrılan kapı üstündekiler hariç önemsizdir.



İŞARETLER

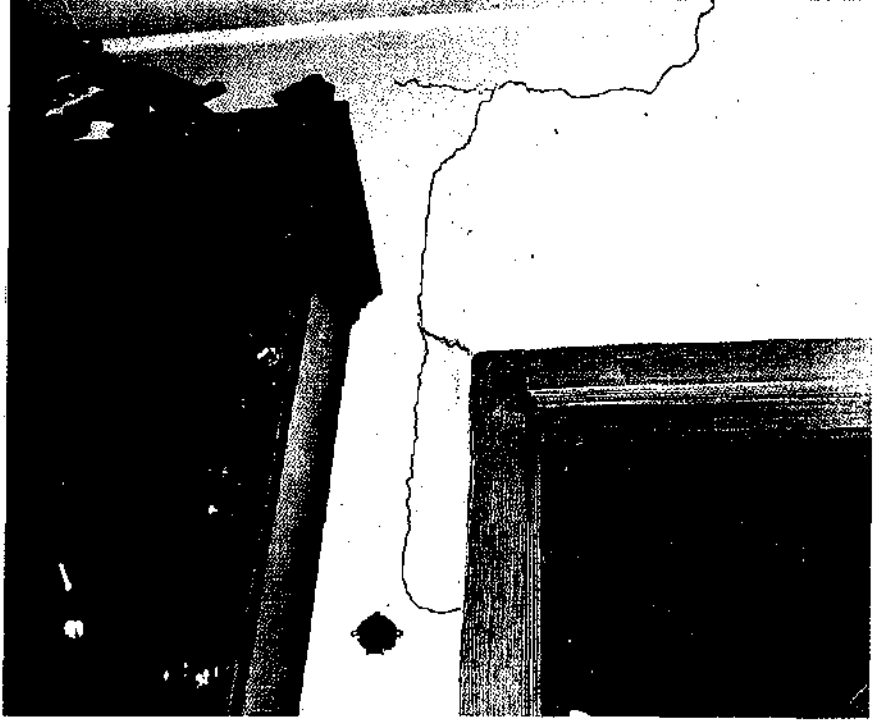
↔ Çatlakın yeri

35 35 nolu fotoğraf

~ Çatlak çizgi kalınlığının orijinal çatlak kalınlığıyla ilgisi yoktur

⊙ Taşıyıcı sistem açısından önemli hasar bölgesi

Şekil 8. Birinci kat planı ve mekan perspektiflerinde hasar gösterimi



Şekil 9. Birinci kat sofasında kapı yanındaki çatlaklar



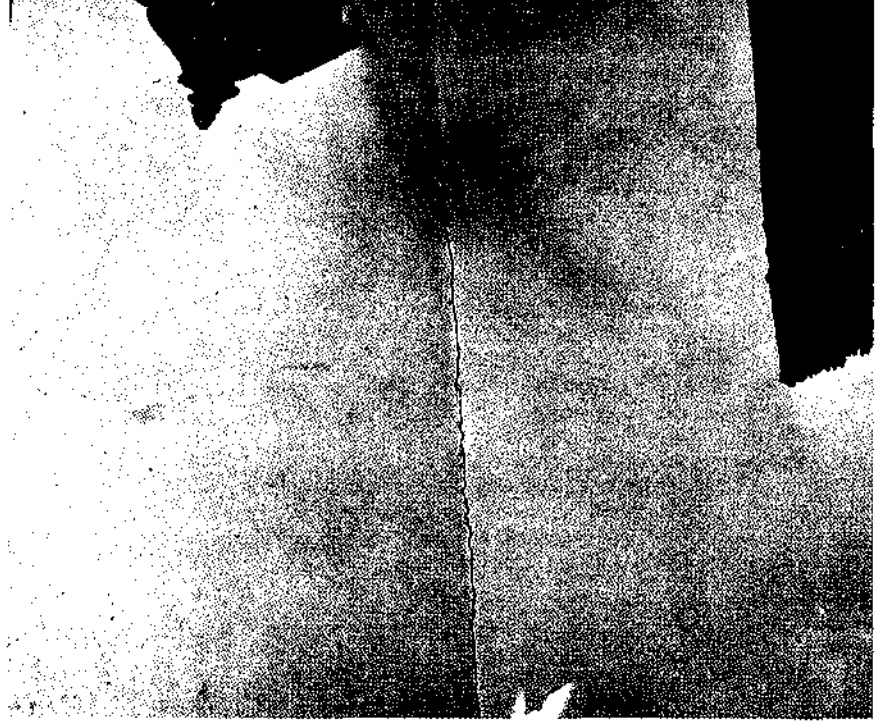
Şekil 10. Birinci kat; Zübeyde Hanım odası giriş kapısındaki çatlaklar

Birinci Aşama : İvedi ve geçici önlemler

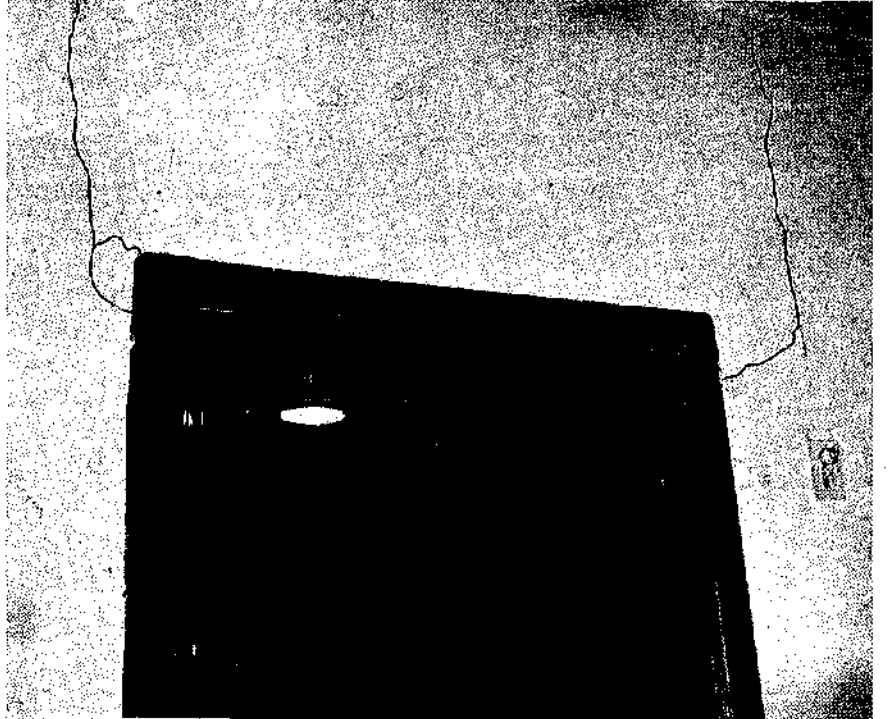
Artçı depremlere karşı yapının en çok hasar gören, zayıf aksının güçlendirilmesi gerekmektedir. Bu konuda yerinde ilgililere önerilenler ivedilikle uygulanmıştır.

İkinci Aşama : Sağlamaştırma ve Onarım

Yapıda uygulanması gereken genel onarım ve sağlamaştırma işlemlerine ilişkin ilkeler şöyle belirlenmiştir:



Şekil 11. Birinci kat, sağ taraftaki odada köşe çatlakları

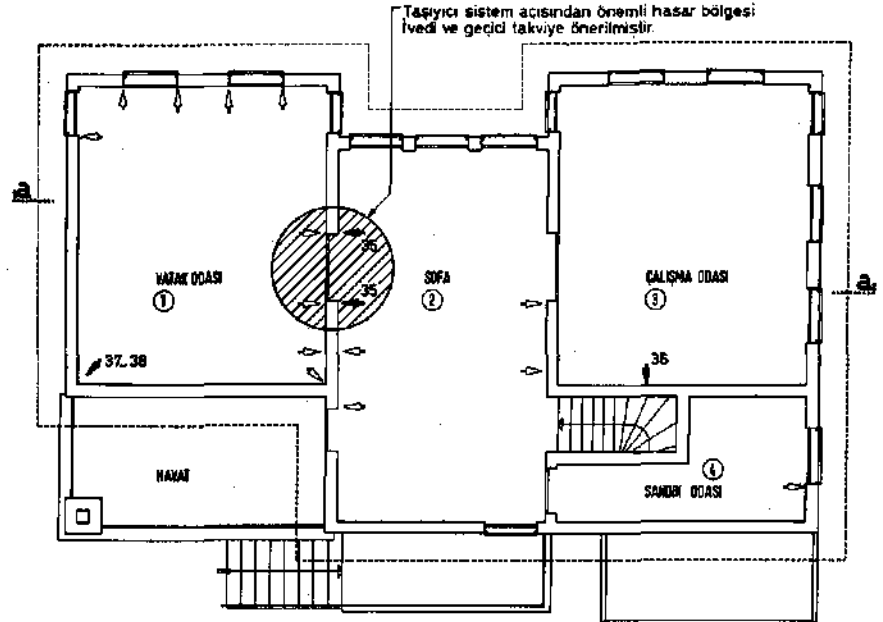


Şekil 12. İkinci kat sofasında sol oda girişinde çatlaklar

Çatlaklar sıva raspaı yapılarak açılmalı, taşıyıcı sistemde gereken sağlamlaştırma ve bağlantı onarımları yapılmalı, raspa ile açılan yerler daha sonra yeni bağdadi çıtalar üstüne yeniden sıvanmalıdır.

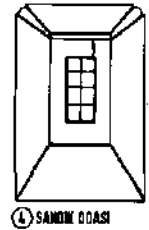
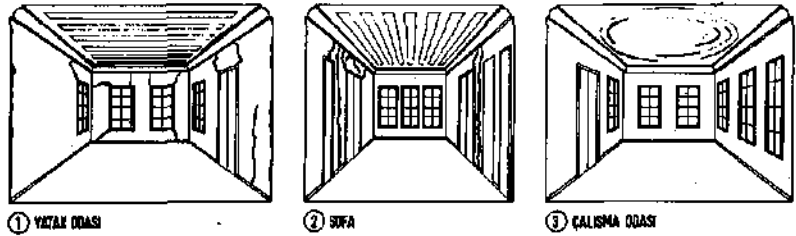
Bu işlem önce dış cephede, daha sonra yapının içinde aşağıdan yukarı doğru olmak üzere gerçekleştirilmelidir.

Daha önemli deformasyonlar ve taşıyıcı sistemdeki bozulmalar onarım sırasında giderilmelidir. Bu arada, eskimiş ve çürümüş ahşap öğeler yenileriyle değiştirilmelidir.



2. kat planı

Hasar Rölövesi : Çatlaklar genellikle duvar birleşim ayrıklarında, duvar tavan birleşim ayrıklarında, pencere kapı köşelerinde önemsiz siva çatlakları şeklindedir. Taşıyıcı sistem açısından 1 nolu mahall ile 2 nolu mahalli ayıran kapı üstündeki çatlaklar önemli olup İvedi ve geçici önlem önerilmiştir.



İŞARETLER

- Çatlakın yeri
- Çatlak çizgi kalınlığının orijinal çatlak kalınlığıyla ilgisi yoktur
- 35 35 nolu fotoğraf
- ⊗ Taşıyıcı sistem açısından önemli hasar bölgesi

Şekil 13. İkinci kat planı ve mekan perspektiflerinde hasar gösterimi

Dereeler, yağmur boruları ve pancurların bakım ve onarımı yapılmalıdır.

İçte ve dışta boya ve badana işleri, kullanılacak gereçlerin koruyucularla ömrü uzatılmak koşuluyla yeniden ve özgün renklerinde yapılmalıdır.

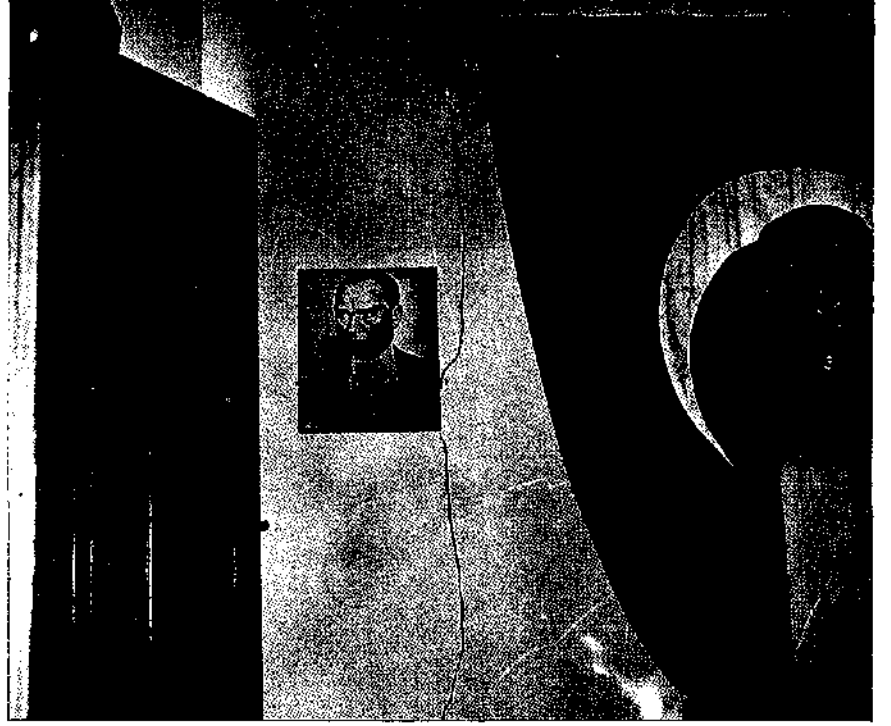
Üçüncü Aşama : Taşıyıcı Sistemin Yenilenmesi

Yapının taşıyıcı sisteminin uzun sürede daha sağlam duruma getirilmesi

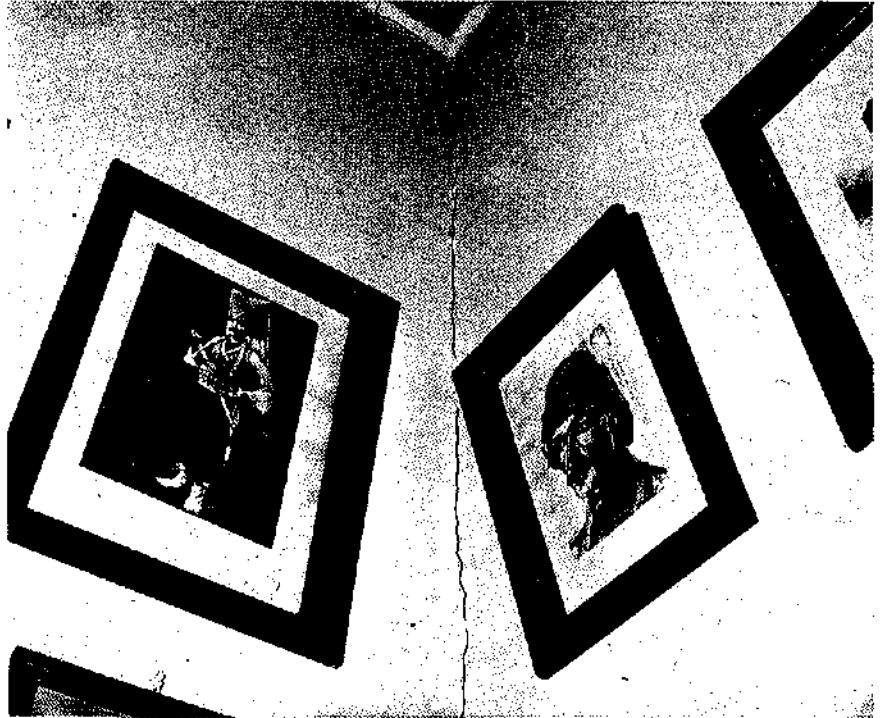
için:

1. Kargir taşıyıcı duvarlar betonarme hatıllarla güçlendirilmeli;
2. Tüm taşıyıcı karkas, hazırlanacak özel uygulama projesine uygun olarak ahşap yerine çelik kullanılarak yenilenmelidir.

Sıralanan aşamalara göre hazırlanan uygulama projeleri (Şekil 21-22-23-24-25-26) 1979 yılında tamamlanarak onarım ve sağlamlaştırma işi yerel bir yüklenicinin sorumluluğuna verilmiş, çalışmalar 1980 başında bitirilmiştir.



Şekil 14. Atatürk'ün çalışma odasında güney duvarında çatlaklar



Şekil 15. Atatürk'ün çalışma odasında köşe çatlakları



Şekil 16. Ön cephede hasar

Ön cephe (APOSTOLU PAZLI ÇİDİRİNDEN)

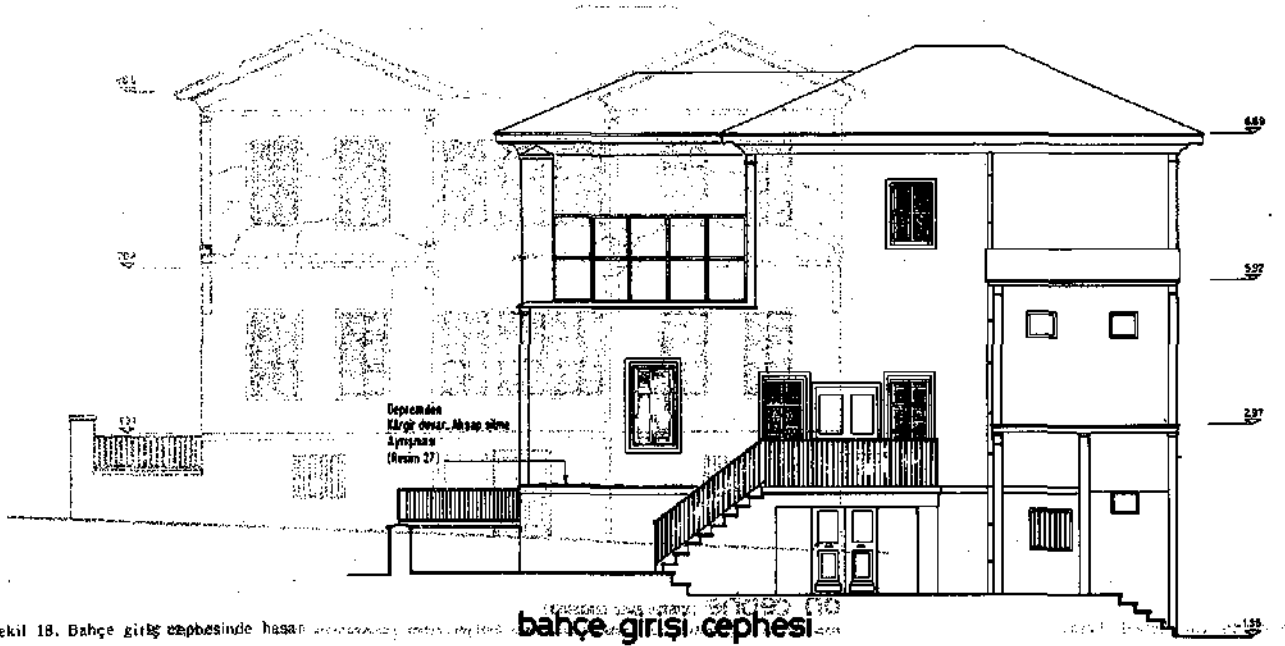
Hasar Rölövesi : Çatlakların çoğu eskiden çıkmıştır. Eski yeni ayrımı yapılamamıştır (Resim 23, 24, 25, 26, 28, 29)



Şekil 17. AA kesitinde hasar

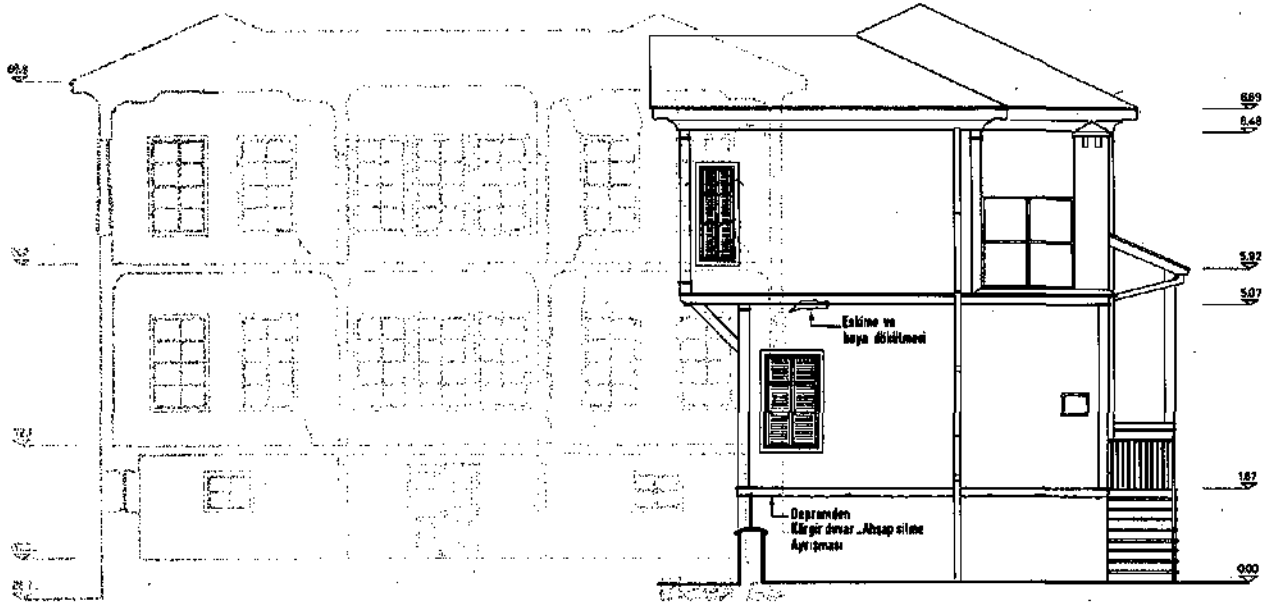
aa kesiti

Hasar Rölövesi : (1. ve 2. kat planı hasar rölövesinden alınmıştır)



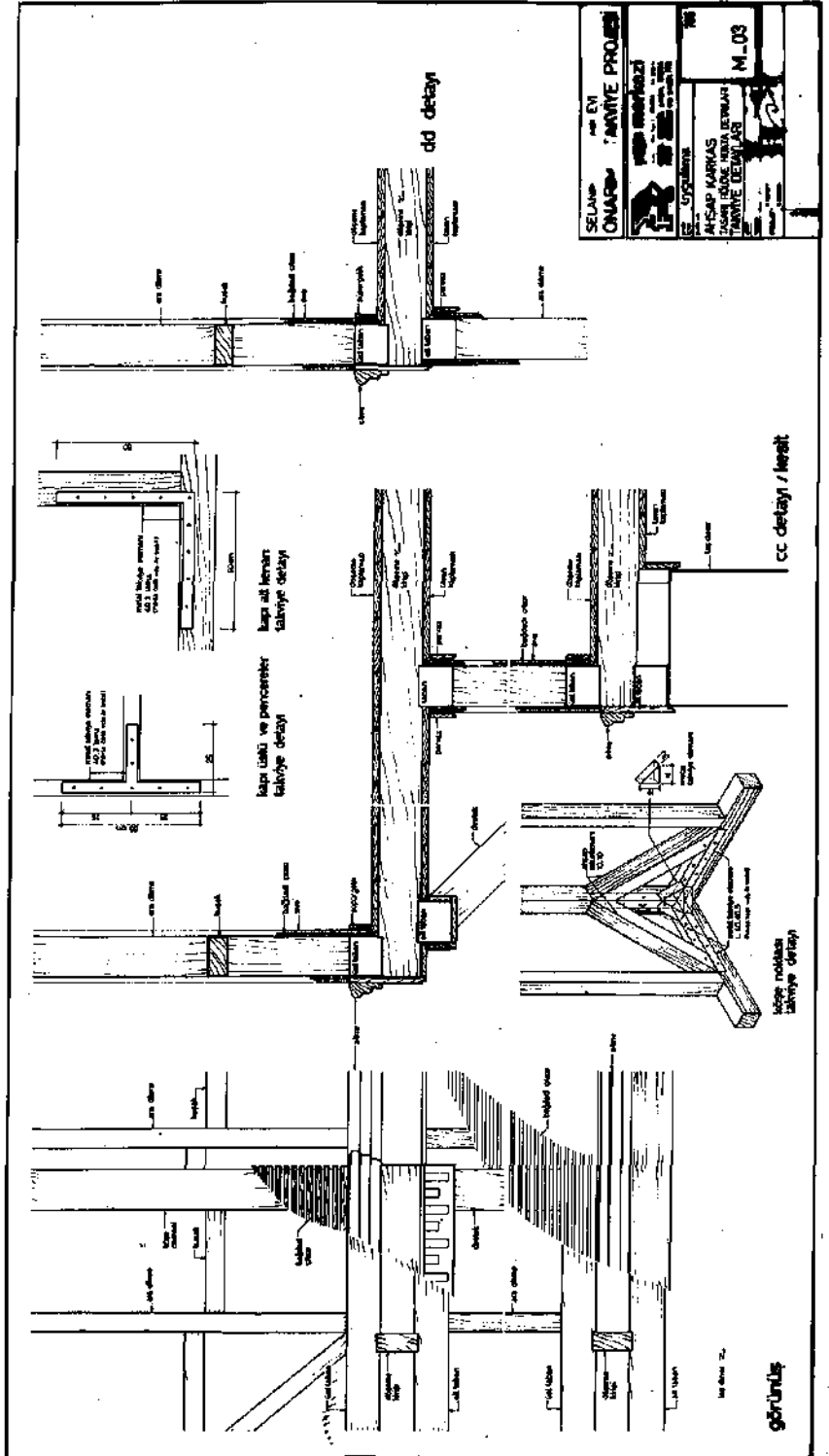
Şekil 18. Bahçe girişi cephesinde hasar

bahçe girişi cephesi

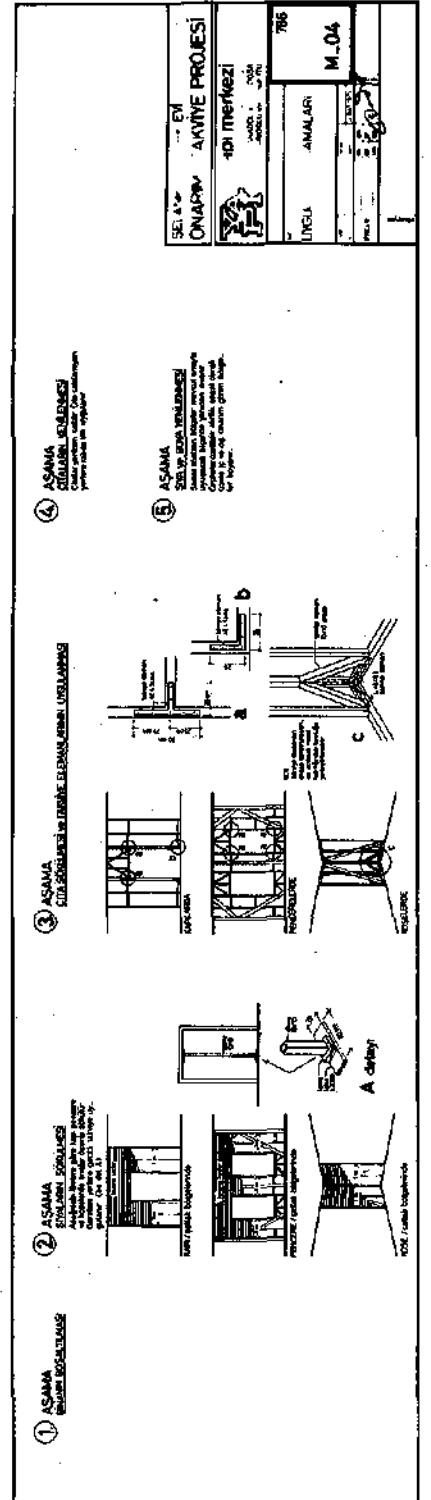


Şekil 19. Sağ Yan Cephede hasar

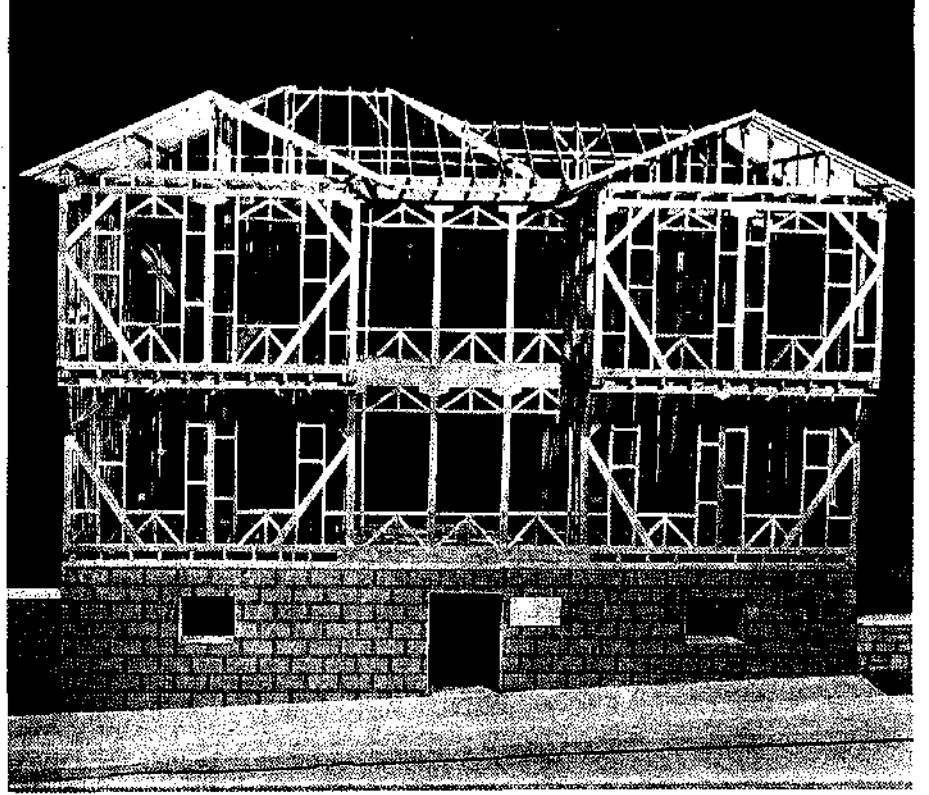
sağ yan cephe



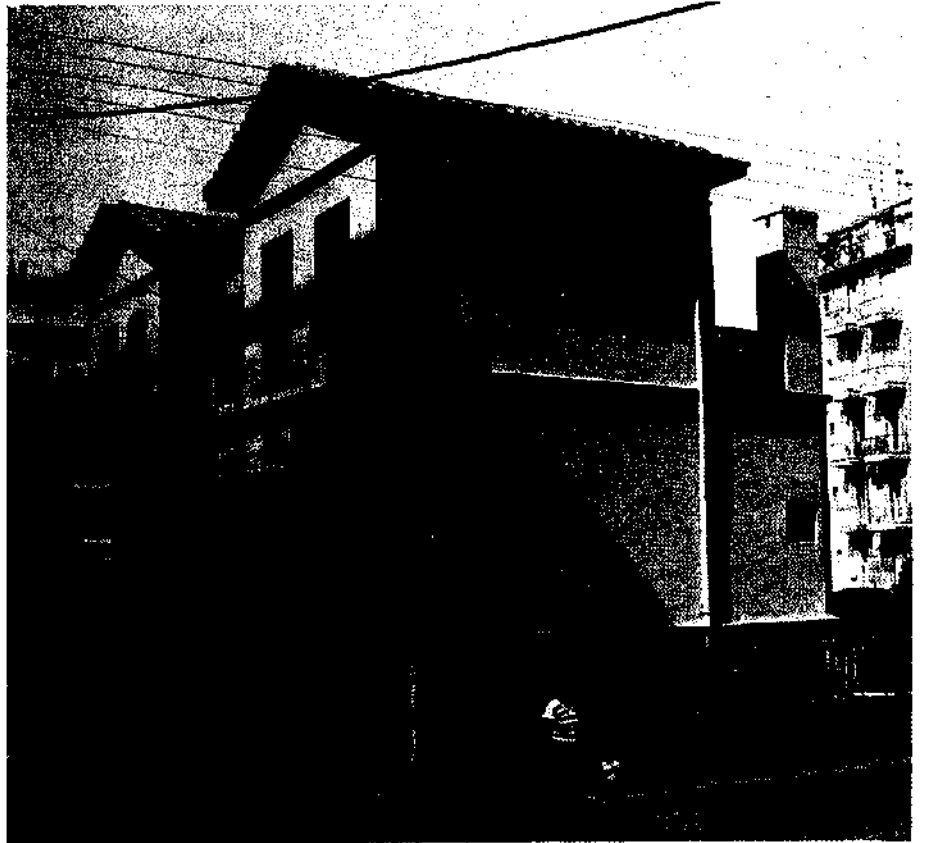
Şekil 23. Sağlamlaştırma ve onarım nokta detayları



Şekil 24. Sağlama ve onarım uygulama aşamaları



Şekil 25. Taşıyıcı sistem maketi



Şekil 26. Sağlama ve onarım sonrası; Selanik Atatürk Evi'nin genel görünümü.

**CONSOLIDATION OF ATATÜRK'S HOUSE IN THESSALONICA
FOLLOWING THE EARTHQUAKE OF 20 JUNE, 1978**

ABSTRACT

The earthquake of June 20, 1978, that devastated more than 500 buildings and damaged a total of nearly 13 000 in and around Thessalonica also affected the birthplace in that city of Atatürk, founder and the first President of modern Turkey.

The house, built sometime prior to 1870, had been bought by Atatürk's parents shortly after 1878. It was taken over by the Greek Government under the provisions of Lausanne Treaty but was later presented to President Atatürk in 1937 as a token of the goodwill and friendship between the two nations.

The earthquake damage was examined thoroughly by the authors in July, 1978, in collaboration with an architect-restorator from the Turkish Ministry of Culture. It was readily observable that the behaviour of the building in the last as well as the many preceeding tremors had been commendable in that the structural system withstood the shocks successfully and that the total damage was confined to a series of minor plaster and/or stucco cracks in various parts, notably the spaces to the left of the entrance owing to an asymmetrical massing in that area.

The Turkish Consulate in Thessalonica were duely advised on the immediate remedial measures drawn up after the inspections and a more detailed restoration and consolidation scheme was later prepared. The job was then commissioned to a local contractor in 1979 and completed in early 1980.

KAYNAKLAR

- IZDAR, E. Batı Anadolu'nun Jeoteknik Gelişimi ve Ege Denizi Çevresinin Ait Üniteleri ile Karşılaştırılması, Ege Üniversitesi Mühendislik Bilimleri Fakültesi Yayınları, n. 8.
- ÖNDER, M. Atatürk Evleri ve Atatürk Müzeleri, Ankara, 1970.
- ÖNDER, M. Selanik'te Atatürk Evi, *Türk Etnografya Dergisi*, n. 9.
- Selanik'te Atatürk Evi, Müze tanıtım broşürü, Ankara, 1973.
- UNAT, F.R. Selanik'te Atatürk Evi'nin Tarihçesi Hakkında Araştırmalar, VI.Türk Tarih Kongresi, Ankara, 1967.
- TAYLA, H. Atatürk Evi Rölövesi, Kültür Bakanlığı arşivi, 1975.