

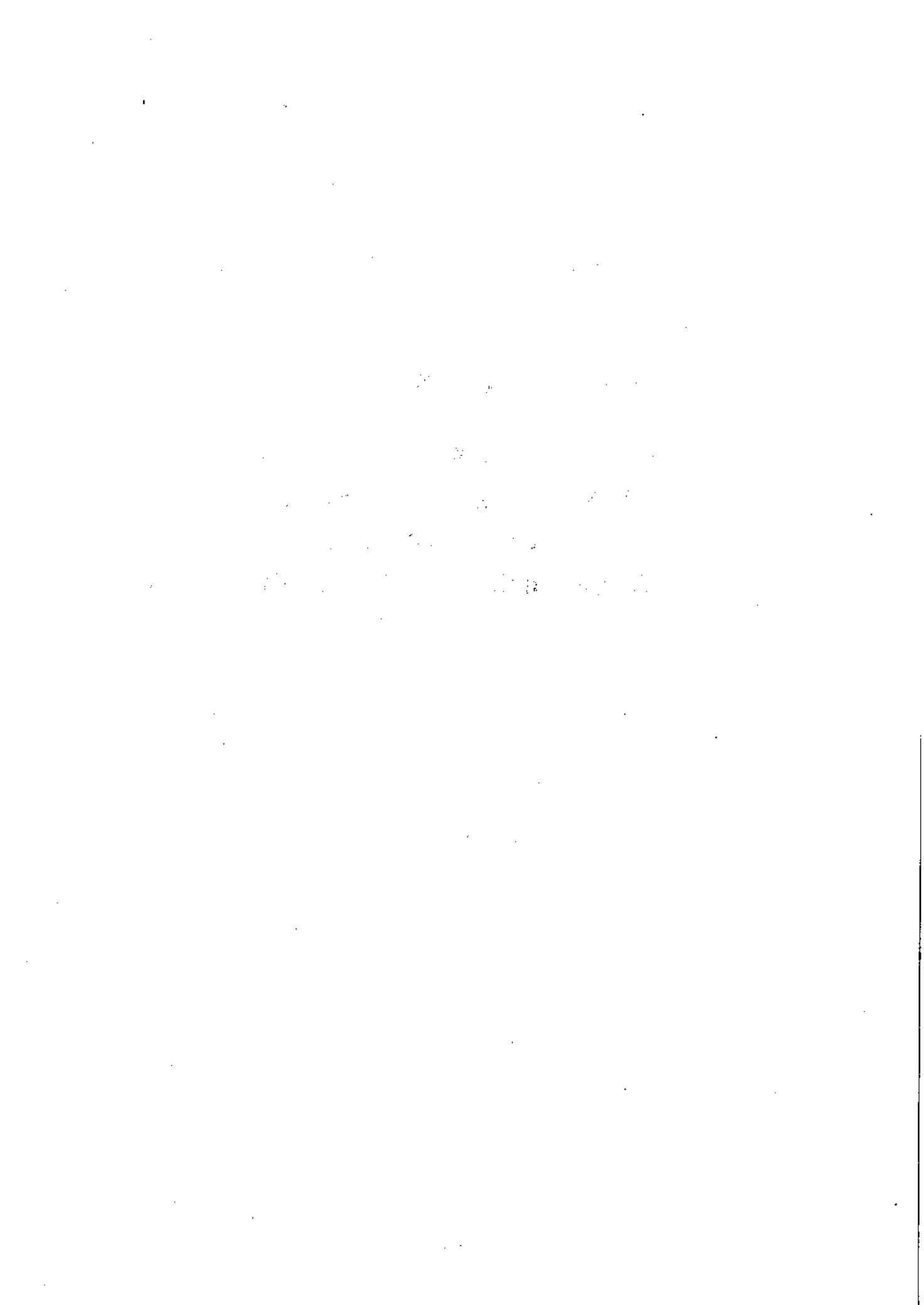
INDEX/DİZİN

AUTHOR INDEX/YAZAR DİZİNİ

VOLUME INDEX/CİLT DİZİNİ

TITLE INDEX/BAŞLIK DİZİNİ

SUBJECT INDEX/KONU DİZİNİ



AUTHOR INDEX/YAZAR DİZİNİ

- ACAR, A. Intra Urban Locational Process and the Spatial Behaviour of Manufacturing Establishments (Kentsel Ürüntüdeki Yer Seçimi Süreci ve Üretim Kuruluşlarının Mekansal Davranışları), v. 3, n.1, Spring 1977, pp. 119-139.
- ADAM , M. Design and Production of Architectural and Other Products (Mimarlık Ürünleri ile Diğerlerinin Tasarım ve Üretimi), v.1, n.1, Spring 1975, pp. 31-44.
- AKÇURA, T. Fas Şehri Çevre Düzenleme ve Medine'yi Koruma Düzeylerinde Planlama Çalışması (Fez: Planning for the Conservation of the Medina), c.4, n.2, Güz 1978, s. 201-216.
- AKTÜRE, S. 17. Yüzyıl Başından 19. Yüzyıl Ortasına Kadarki Dönemde Anadolu Osmanlı Şehrinde Şehirselleşmenin Değişme Süreci (The Process of Structural Change in Anatolian-Ottoman City Between the 17th and Mid 19th Centuries), c.1, n.1, Bahar 1975, s. 101-128.
- AKTÜRE, S. ve ŞENYAPILI, T. Safranbolu'da Mekansal Yapının Gösterdiği Nitelikler ve Koruma Önerilerinin Düşündürdükleri (Characteristics of the Spatial Structure of Safranbolu and Implications of the Preservation Proposals), c. 2, n. 1, Güz 1976, s. 61-95.
- ALOMAR, G. Western Mediterranean European Vernacular Architecture (Batı Akdeniz'de Yöre Mimarlığı), v.4, n.2, Fall 1978, Special Issue, pp. 149-157.

- ALSAÇ, Ü. Düşünsel Mimarlık: Rönesans Ütopyaları Aracılığıyla bir Örnekleme (Utopian Architecture), c.4, n.1, Bahar 1978, s. 31-52.
- ALSAÇ, O. Koruma Amaçlı İmar Planlarının Yapılmasında Gözönünde Tutulması Gerekli İlkeler (Principles to be Considered in Preparing Conservation Plans), c.4, n.2, Güz 1978, Özel Sayı, s. 195-200.
- ALTABAN, Ö. *see*, OKYAY, T., YAZAR, V. and ALTABAN, Ö. (Housing.....)
- ASATEKİN, M. Postural and Physiological Criteria for Seating-A Review (Oturma Gereçleri için Fizyolojik Ölçütler), v.1, n.1, Spring 1975, pp.55-83.
- ASATEKİN, M. Endüstri Tasarımında Tasarım Ölçütlerine Bütünsel Bir Yaklaşım (A Unified Approach to the Design Criteria in Industrial Design), c.2, n.2, Güz 1976, s. 247-263.
- ASATEKİN, G. ve EREN, Z. Halkın Koruma Olgusuna Tepki ve/veya Katkısının Belirlenmesi Konusunda Kültür Bakanlığının Deneyimi: Yeni Foça'da Anket Çalışması ve Sonuçları (The Outcome of a Questionnaire Work at Yeni Foça), c.5, n.1, Bahar 1979, Özel Sayı, s.15-36.
- ASLANOĞLU, İ. Glasgow Sanat ve Mimarlık Okulu ve Charles Rennie Mackintosh (Glasgow School of Art and Charles Rennie Mackintosh), c.1, n.1, Bahar 1975, s.23-30.
- ASLANOĞLU, İ. Dışavurumcu ve Uscu Devirlerinde Bruno Taut (1880-1938) (Expressionistic and Rational Phases in Bruno Taut's Architectural Work), c.2, n.1, Bahar 1976, s.35-48.
- BAKIRER, Ö. A Study on the Use of Brickbonds in Anatolian Seljuk Architecture (Anadolu Selçuklu Mimarisinde Tuğla Örgülerin Kullanımı), v.6, n.2, Fall 1980, pp. 143-182.
- BALAMİR, M. Kat Mülkiyeti ve Kentleşmemiz (The Process of Ownership Fragmentation in Turkish Urbanization), c.1, n.2, Güz 1975, s. 295-318.
- BALCIOĞLU, E. M. Güncellik Kazanan bir Akım Olarak Çatkıcılık ve M. J. Ginzburg'un Katkıları Üzerine (Thoughts on Constructivism and on the Contribution of M. J. Ginzburg), c.4, n.1, Bahar 1978, s.53-64.
- BATUR, A., YÜCEL A. ve FERSAN, N. İstanbul'da Ondokuzuncu Yüzyıl Sıra Evleri "Koruma ve Yeniden Kullanım için bir Monografik Araştırma" (19th Century Rowhouses in İstanbul), c.5, n.2, Güz 1979, s.185-205.
- C. BEKTAŞ ile Mimarlıkta Kuramsal Sorunlar ve Katılım Üzerine Bir Söyleşi (An Interview With C. Bektaş on Participation and Theoretical Implications), c.6, n.2, Güz 1980, s. 129-142.

- BERKMAN, G. Analysis of Interprovincial Service Flows for the Determination of Provincial Hierarchy in Turkey (Türkiye'de İllerarası Hizmet Akımları Analizi ve İllerarası Hiyerarşik Düzenin Saptanması), v.2, n.1, Spring 1976, pp. 151-170.
- BİLGÜTAY, A. İnce Basık Kabukların Çözümüne bir Yaklaşım: ODTÜ Ambar Önerileri (An Approach to the Solution of Thin Shallow Shells: METU Warehouse Proposals), c.2, n.2, Güz 1976, s.215-231.
- An Interview with G. BROADBENT on Meaning in Architecture (G. Broadbent ile Bir Söyleşi), v.6, n.1, Spring 1980, pp. 7-30.
- CANBULAT, İ. and PULTAR, M. An Algorithm for Plotting Computerized Hidden-Line Perspectives (Bilgisayarla Perspektif Çizim), v.2, n.2, Fall 1976, pp. 233-246.
- ÇAKIN, Ş. An Experimental Study of Evaluation in Building Design (Bina Tasarımında Değerlendirmeye İlişkin Deneysel bir Çalışma), v.2, n.1, Spring 1976, pp.49-59.
- ÇOPUR, Ü. A Model of Building Inventory (Bir Yapı Stoku Envanteri), v.3, n.2, Fall 1977, pp.191-199.
- DANIŞMAN, H.H.G. A Survey of Turbine-Type Water-Mills in the Bolu Region of the Central Anatolian Plateau (Orta Anadolu'nun Bolu Yöresindeki Türlü Türü Su Değirmenleri Üzerine bir Araştırma), v.3, n.1, Spring 1977, pp.17-37.
- DÜLGERLER, O.N. bk. SÖZEN, M. ve DÜLGERLER, O.N., (Mimar Muzaffer'in)
- DÜLGERLER, O.N., bk. SÖZEN, M. ve DÜLGERLER, O.N., (Konya)
- ERDER, C. Training Personnel for Architectural Conservation (Mimari Mirası Korumada Uzman Eğitimi), v.3, n.1, Spring 1977, pp.63-83.
- ERDER, C. Venedik Tüzüğü Tarihi bir Anıt Gibi Korunmalıdır (The Venice Charter Under Review), c.3, n.2, Güz 1977, s.167-190.
- ERDER, L. Factory Districts in Bursa During the 1860's (1860'larda Bursa'daki Fabrika Mahalleleri)(Districts)), v.1, n.1, Spring 1975, pp.85-99.
- ERDER, L. see TEKELİ, İ. and ERDER, L., (Time.....)
- ERDİM, M.M. Adıyaman'dan bir Kerpiç Ev (A House From Adıyaman), c.5, n.1, Bahar 1979, Özel Sayı, s.69-77.
- EREN, Z. bk. ASATEKİN G. ve EREN, Z., (Halkın.....)
- ERSOY, M. Toplumsal Yapı ve Eğitim (Social Structure and Education), c.2, n.2, Güz 1976, s.265-274.

- ERZEN, J.N. Sanat Tanımları ve Sanatım Üzerine (On Art Definitions and My Work), c.1, n.2, Güz 1975, s.319-327.
- ERZEN, J.N. Eğitimin Estetik Süreç Olarak Yorumu ve Mimarlık Eğitimi (The Evaluation of Education as an Aesthetic Process and Architectural Education), c.2, n.2, Güz 1976, s.175-185.
- ERZEN, J.N. Türk Sanatında "Yeni Eğilimler" ve Sanat Bayramı (New Tendencies in Turkish Art and the First Istanbul Art Festival), c.3, n.2, Güz 1977, s.311-315.
- ESMER, Ö. Planlama ve Uygulamada Sibernetik Yaklaşım (Cybernetic Approach in City Planning and Implementation), c.1, n.1, Bahar 1975, s.129-143.
- EVYAPAN, G. Anatolian Turkish Gardens (Anadolu Türk Bahçeleri), v.1, n.1, Spring 1975, pp.5-21.
- FERSAN, N. bk. BATUR, A., YÜCEL, A. ve FERSAN, N. (İstanbul'da.....)
- GERMEN, A. Review/Görüş (Yayın Eleştirisi), v.2, n.2, Fall 1976, pp.297-305.
- GERMEN, A. Structuralism (Yapısalcılık), v.3, n.2, Fall 1977, pp. 215-236.
- GERMEN, A. Structuralism II (Yapısalcılık II), v.4, n.1, Spring 1978, pp.65-89.
- GERMEN, A. The Endurance of Earths as Building Material-and the Discreet But Continuous Charm of Adobe. (Yapılarda Kerpiç'in Dayanıklılığı ve Yararları), v.5, n.1, Spring 1979, Special Issue, pp. 37-68.
- GÜLÖKSÜZ, G. Rank-Size Distributions for Small Settlements in Turkey (Türkiye'de Küçük Yerleşme Merkezleri için Sıra-Büyüklik Dağılımları), v.1, n.1, Spring 1975, pp. 145-151.
- GÜVENÇ, B. "Buruk Acı/Hurma Tadı" Japon Sanatı (Şibumi: Astringent Taste of Unripe Persimmon: Japanese Sense of Beauty), c.5, n.2, Güz 1979, s. 227-268.
- HORTAÇSU, N. Moral Evaluation of Conformity: A Comparative Study (Grup Kararına Uymanın Törel Değerlendirmesi: Karşılaştırmalı bir Çalışma), v.2, n.1, Spring 1976, pp. 139-149.
- İMAMOĞLU, V. The Relation Between Room Organization and Spaciousness (Odalarda Düzen ve Ferahlık İlişkisi), v.2, n.2, Fall 1976, pp.205-214.
- INSALL, D.W. Timber Buildings in Britain and Pioneer Historic Town Study (İngiltere'nin Ahşap Yapıları ve Öncü Bir Tarihi Çevre Çalışması), v.4, n.2, Fall 1978, Special Issue, pp. 217-224.

- KAIRAMO, M. Features of Vernacular Architecture in Finland (Finlandiya'da Yöre Mimarlığı), v.4, n.2, Fall 1978, Special Issue, pp. 179-194.
- KANDİYOTİ, D. Some Implications of Social Change for Housing Design (Toplumsal Değişimin Konut Planlamasına Etkileri), v.3, n.1, Spring 1977, pp.101-117.
- KARABEY, H. Kıyı Mekanının Tanımı, Ülkesel Kıyı Mekanının Düzenlenmesi İçin bir Yöntem Önerisi (A New Concept for Defining Coastal Zone and a Proposal for its Management), c.4, n.1, Bahar 1978, s.91-116.
- KORCAK, P. The Goals and Means of Preserving Vernacular Architecture (Yöre Mimarlığı Örneklerini Korumanın Amaç ve Araçları), v.4, n.2, Special Issue, Fall 1978, pp. 139-147.
- LE COMPTE, A. and YETKEN, C. Physical Correlates of Neighborliness in Apartment Buildings (Apartman Binalarında Komşuluğun Fiziksel Korelasyonları), v.1, n.1, Spring 1975, pp.45-53.
- LE COMPTE, A.W., see SUNAR, D.G., and Le Compte, A.W. (People.....)
- MEDIOLI, A., ÖZKAN, S. and RICHARD, P. and PLUNZ, R. The Grain Cycle and a Windmill at a Village on the Aegean (Ege'de bir Köyde, Tahıl Döngüsü ve bir Yeldeğirmeni), v.3, n.1, Spring 1977, pp.39-62.
- MEMECAN, S. Line and Environment (Çizgi ve Çevre). v.6, n.2, Fall 1980, pp. 199-214.
- McMILLEN, R.P. Colour is a Form of Transportation-Notes On the Reality and Unreality of Colour (Renklerin Gerçekçiliği ve "Gerçek Altı" Oluşları Üstüne Bazı Notlar), v.1, n.2, Fall 1975, pp. 263-270.
- MUTAF, G., and ÖNÜR, S. Re-Design to Adapt (Uyum için Yeniden Tasarım), v.2, n.1, Spring 1976, pp.113-122.
- NAYIR, Z. Arnavutköy Tarihi Çevre Özellikleri (Peculiarities of the Historic Environment of Arnavutköy), c.4, n.2, Güz 1978, Özel Sayı, s. 159-177.
- OKYAY, T., YAZAR, V. and ALTABAN, Ö., Housing and Environmental Standards as a Product of the Free Market Mechanism, and Example: Ankara (Serbest Piyasa Ürünü Olarak Konut ve Çevre Standartları: Ankara Örneği), v.1, n.2, Fall 1975, pp.271-294.
- ÖNÜR, S. 'Mimarlıkta İkinci Kademe Eğitimi: Kuram, Araştırma, Uygulama' Seminerinin Düşündürdükleri (Topics and Thoughts that Emerged from a Reconsideration of 'Post-graduate level in Architectural Education' in Turkey), c.3, n.1, Bahar 1977, s.141-162.

- ÖNÜR, S., see, MUTAF, G. and ÖNÜR, S., (Re-Design.....)
- ÖZİNÖNÜ, K. and TINTO, V. University Organization and Scientific Productivity in Turkey (Türkiye'de Üniversite Örgütü ve Bilimsel Üretkenlik), v.2, n.1, Spring 1976, pp. 123-138.
- ÖZGÜÇ, B. Grid and Polygon Representations in Computer-Aided Architectural Design (Bilgisayar Yardımı ile Mimarlık Tasarımında Izgara ve Çokgen Betimleri), v.6, n.1, Spring 1980, pp. 67-80.
- ÖZGÜÇ, B. and PULTAR, M. A Computer Graphic Program for Architectural Drafting (Mimarî Çizimler için bir Bilgisayar İzlenesi), v.5, n.2, Fall 1979, pp. 269-285.
- ÖZGÜÇ, B., see PULTAR, M. and ÖZGÜÇ, B. (A Dynamic.....)
- ÖZKAN, S. Türk-Alman Dostluk Yurdu Öneri Yarışması, 1916 (House of Friendship Competition, 1916), c.1, n.2, Güz 1975, s.177-210.
- ÖZKAN, S., see MEDIOLI, A., ÖZKAN, S., and PLUNZ, R., (The Grain.....)
- ÖZKAN, S. ve TEK, A.N.V. Mimar M.Vedad Bey Konağı (Architect M.Vedad Bey's (Second) Residence), c.5, n.2, Güz 1979, s. 157-183.
- ÖZKAN, S., TURAN, M. and ÜSTÜNKÖK, O. Institutionalised Architecture, Vernacular Architecture and Vernacularism in Historical Perspective (Kurumsallaşmış Mimarlık, Yöresel Mimarlık ve Mimarlıkta Yöreselcilik), v.5, n.2, Fall 1979, pp. 127-156.
- PLUNZ, R., see, MEDIOLI, A., ÖZKAN, S. and PLUNZ, R. (The Grain.....)
- PULTAR, M. Structural Morphology as a Field of Architectural Inquiry (Mimarlıkta İnceleme Alanı Olarak Yapısal Şekilbilim), v.3, n.2, Fall 1977, pp. 201-213.
- PULTAR, M. see, CANBULAT, İ. and PULTAR, M. (An Algorithm.....)
- PULTAR, M. see, ÖZGÜÇ, B. and PULTAR, M. (A Computer.....)
- PULTAR, M. and ÖZGÜÇ, B., A Dynamic Software System for the Architectural Brief of the Political Science Faculty (Siyasal Bilgiler Fakültesi Mimari Gereksinme Programı için Devingen Bir Yazılım Dizgesi), v.6, n.2, Fall 1980, pp. 183-198.
- An Interview with Amos RAPOPORT on Vernacular Architecture (Amos Rapoport ile Yöre Mimarlığı Üzerine bir Söyleşi), v.5, n.2, Fall 1979, pp. 113-126.

- RENDA, G., Anadolu'daki Mihrapların Dili (Anatolian Mihraps), c. 3, s. 2, Güz 1979, s. 311-315.
- RUSSELL, B. The Vernacular, the Industrialized Vernacular and Other Convenient Myths (Yöresel Mimarlık, Sanayileşmiş Yöre Mimarlığı ve Öteki Efsaneler), v.5, n.1, Spring 1979, Special Issue, pp. 101-107.
- SÖZEN, M. ve DÜLGERLER, O.N. Mimar Muzaffer'in Konya Öğretmen Lisesi (Architect Muzaffer Bey's College of Education in Konya), c.4, n.1, Bahar 1978, s.117-134.
- SÖZEN, M. ve DÜLGERLER, O.N. Konya Evlerinden Örnekler (Konya Houses), c.5, n.1, Special Issue, Bahar 1979, s. 79-100.
- An Interview with D. STEA on 3-p's of Environmental Cognition; Perception, Positivism, Participation (David Stea ile Çevresel Biliş Üzerine Bir Söyleşi), v.6, n.2, Fall 1980, pp. 101-128.
- SUNAR, D.G. and LE Compte, A.W. People, Places and Physical Contact: A Study of the Distribution of Touching Behaviour (Fiziksel ve Toplumsal Çevrede Dokunma Davranışı), v.3, n.1, Spring 1977, pp. 85-99.
- ŞENYAPILI, T. KTO-Kent Tasımlayım Oyunları, Uygulama Olanakları (The Implementation, Possibilities of Urban Simulation Games), c.1, n.2, Güz 1975, s.211-225.
- ŞENYAPILI, T. Integration Through Mobility (Devingenlik Yoluyla Bütünleşme), v.3, n.2, Fall 1977, pp. 237-252.
- ŞENYAPILI, T. see, AKTÜRE, S. and ŞENYAPILI, T., (Safranbolu'da.....)
- TANKUT, G. Urban Transformation in the Eighteenth Century Ottoman City (Onsekizinci Yüzyıl Osmanlı Kentinde Kentsel Değişim), v.1, n.2, Fall 1975, pp. 247-262.
- TEK, A.N., see ÖZKAN, S. and TEK, A.N., (Mimar M. Vedat.....)
- TEKELİ, İ. Göç Teorileri ve Politikaları Arasındaki İlişkiler (Relations Between Migration Theories and Policies), c.1, n.1, Bahar 1975, s.153-176.
- TEKELİ, İ. A Synthetic Approach to Regional Development Theories, Part I (Bölgesel Kalkınma Teorilerine Sentetik Bir Yaklaşım Bölüm I), v.2, n.1, Spring 1976, pp. 97-112.
- TEKELİ, İ. A Synthetic Approach to Regional Development Theories, Part II (Bölgesel Kalkınma Teorilerine Sentetik Bir Yaklaşım Bölüm II), v.2, n.2, Fall 1976, pp. 275-296.
- TEKELİ, İ. and ERDER, L. Time and Areal Aggregation Problems in Estimating Migration (Göç Gözlemlerinde Zamanda ve Alanda Topluştırma Sorunları), v.3, n.2, Fall 1977, pp. 253-272.

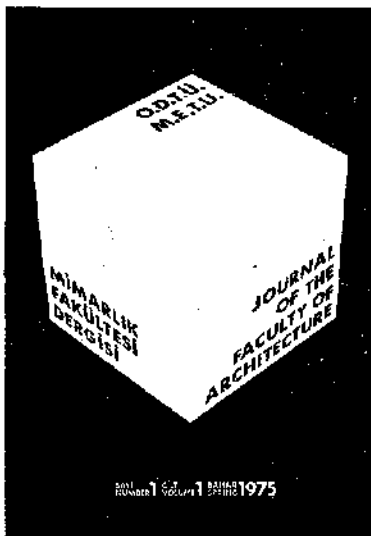
- TEYMUR, E. and TEYMUR, N. Understanding Society and Environment: As a 'System' (Toplum ve Çevreyi bir 'Sistem' Olarak Anlamak?), v.6, n.1, Spring 1980, pp. 55-66.
- TINTO, V., see ÖZİNÖNÜ, K. and TINTO, V., (University.....)
- TOLUN, F. Almanya ve Fransa'dan Çizgiler 1954-1960 c.6, n.1, (Drawings from Germany and France 1954-1960), c.6, n.1, Bahar 1980, s.81-96.
- TURAN, M. Vernacular Architecture and Environmental Influences: An Analythic and a Comparative Study (Yöresel Mimarlık ve Çevresel Etki: Çözümsel ve Karşılaştırmalı bir Çalışma), v.1, n.2, Fall 1975, pp. 227-246.
- TURAN, M. 2000 Yılına Doğru Çevre? (Environment Toward the Year 2000?), c.3, n.2, Güz 1977, s.273-296.
- TURAN, M. İnsan-Çevre İlişkisine Eleştirel bir Bakış (A Critical Look at Man-Environment Relations), c.6, n.1, Bahar 1980, s. 31-54.
- TURAN, M. see, ÖZKAN, S., TURAN, M. and ÜSTÜNKÖK, O. (Institutionalized
- ÜSTÜNKÖK, O., see, ÖZKAN, S., TURAN, M. and ÜSTÜNKÖK, O., (Institutionalized
- WALKER, F.A. A Look Back at the Two Cultures Debate: Architecture as an Educational Paradigm (İki Ekin Tartışmasına bir Bakış: Eğitsel Örnek Olarak Mimarlık), v.5, n.2, Fall 1979, pp.207-226.
- YAVUZ, A.T. Anadolu'da Eşodaklı Selçuklu Hanları (Concentrically Planned Seljuk Hans in Anatolia), c.2, n.2, Güz 1976, s. 187-204.
- YAVUZ, Y. İkinci Meşrutiyet Döneminde Ulusal Mimari Üzerindeki Batı Etkileri (1908-1918) (Western Effects on Turkish National Architecture During the Second Constitutional Period: 1908-1918), c.2, n.1, Bahar 1976, s.9-34.
- YAVUZ, Y. Mimar Kemalettin'in Salah-ad Din Eyyubi Türbesi Tasarımı (Tomb of Saladin Ayyubid in Damascus), c.3, n.1, Bahar 1977, s.5-15.
- YAVUZ, Y.M. Bedrettin Cömert Kaynakçası (Bibliography of on M.Bedrettin Cömert's Complete Works), c.4, n.1, Bahar 1978, s.7-30.
- YAZAR, V. see, OKYAY, T., YAZAR, V., and ALTABAN, Ö. (Housing.....)
- YETKEN, C. see, LE COMPTE, A.W. and YETKEN, C. (Physical Correlates.....)

YÜCEL, A. see, BATUR, A., YÜCEL, A. and FERSAN, N.
(İstanbul'da.....)

YÜREKLİ, H. "Türk Evi"nin Karakteristiklerinin Dış Gözlem
ile Saptanması için bir Yöntem (A Method for
Recording the Characteristics of the "Türk Evi" by
(External Survey), c.5, n.1, Bahar 1979, Special
Issue, s.5-13.

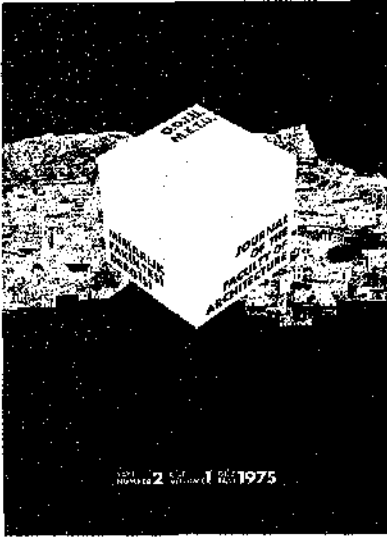


VOLUME INDEX/CİLT DİZİNİ



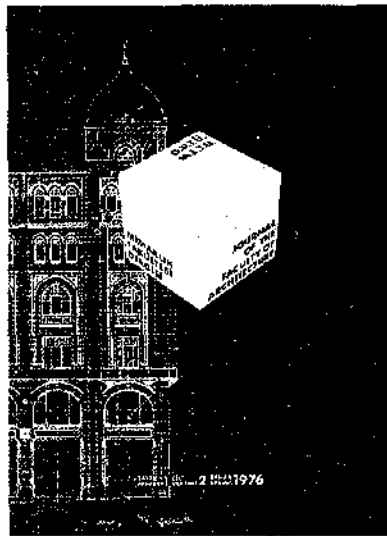
CİLT 1, SAYI 1, BAHAR 1975
VOLUME 1, NUMBER 1, SPRING 1975

- EVYAPAN, G. Anatolian Turkish Gardens (Anadolu Türk Bahçeleri), pp. 5-21.
- ASLANOĞLU, İ. Glasgow Sanat ve Mimarlık Okulu ve Charles Rennie Mackintosh (Glasgow School of Art and Charles Rennie Mackintosh), s.23-30.
- ADAM, M. Design and Production of Architectural and Other Products (Mimarlık Ürünleri ile Diğerlerinin Tasarım ve Üretimi), pp. 31-44.
- LE COMPTE, A. and YETKEN, C. Physical Correlates of Neighborliness in Apartment Buildings (Apartman Binalarında Komşuluğun Fiziksel Korelasyonları), pp. 45-53.
- ASATEKİN, M. Postural and Physiological Criteria for Seating-A Review (Oturma Gereçleri için Fizyolojik Ölçütler), pp. 55-83.
- ERDER, L. Factory Districts in Bursa During the 1860's (1860'larda Bursa'daki Fabrika Mahalleleri), (Districts) pp. 85-99.
- AKTÜRE, S. 17. Yüzyıl Başından 19. Yüzyıl Ortasına Kadarki Dönemde Anadolu Osmanlı Şehrinde Şehirselleşmenin Değişme Süreci (The Process of Structural Change in Anatolian-Ottoman City Between the 17th and Mid 19th Centuries), s.101-128.
- ESMER, Ö. Planlama ve Uygulamada Sibernetik Yaklaşım (Cybernetic Approach in City Planning and Implementation), s.129-143.
- GÜLÖKSÜZ, G. Rank-Size Distributions for Small Settlements in Turkey (Türkiye'de Küçük Yerleşme Merkezleri için Sara-Büyüklik Dağılımları), pp.145-151.
- TEKELİ, İ. Göç Teorileri ve Politikaları Arasındaki İlişkiler (Relations Between Migration Theories and Policies), s.153-176.



CİLT 1, SAYI 2, GÖZ 1975
VOLUME 1, NUMBER 2, FALL 1975

- ÖZKAN, S. Türk-Alman Dostluk Yurdu Öneri Yarışması, 1916 (House of Friendship Competition, 1916), s.177-210.
- ŞENYAPILI, T. KTO-Kent Tasımlayım Oyunları, Uygulama Olanakları (The Implementation, Possibilities of Urban Simulation Games), s.211-225.
- TURAN, M. Vernacular Architecture and Environmental Influences: An Analytic and a Comparative Study (Yöresel Mimarlık ve Çevresel Etki: Çözümsel ve Karşılaştırmalı bir Çalışma), pp.227-246.
- TANKUT, G. Urban Transformation in the Eighteenth Century Ottoman City (Onsekizinci Yüzyıl Osmanlı Kentinde Kentsel Değişim), pp.247-262.
- McMILLEN, R.P. Colour is a Form of Transportation-Notes on the Reality and Unreality of Colour (Renklerin Gerçekçiliği ve "Gerçek Altı" Oluşları Üstüne Bazı Notlar), pp.263-270.
- OKYAY, T., YAZAR, V., and ALTABAN, Ö. Housing and Environmental Standards as a Product of the Free Market Mechanism, an Example: Ankara (Serbest Piyasa Ürünü Olarak Konut ve Çevre Standartları: Ankara Örneği), pp.271-294.
- BALAMİR, M. Kat Mülkiyeti ve Kentleşmemiz (The Process of Ownership Fragmentation in Turkish Urbanisation) s. 295-318.
- ERZEN, J. Sanat Tanımları ve Sanatım Üzerine (On Art Definitions and My Work), s.319-327.



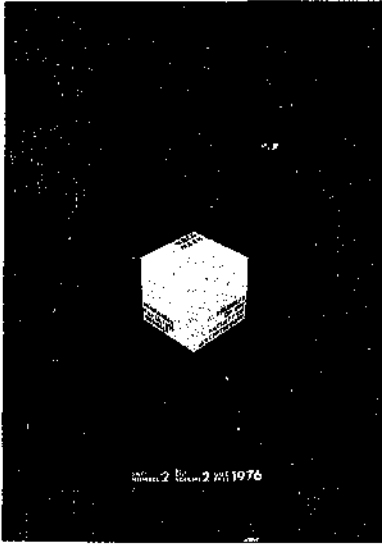
CİLT 2, SAYI 1, BAHAR 1976
VOLUME 2, NUMBER 1, SPRING 1976

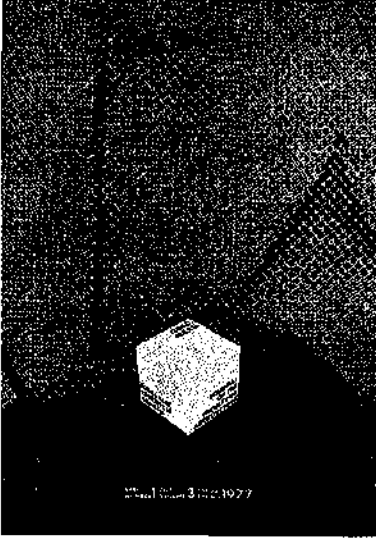
- YAVUZ, Y. İkinci Meşrutiyet Döneminde Ulusal Mimari Üzerindeki Batı Etkileri (1908-1918) (Western Effects on Turkish National Architecture During the Second Constitutional Period: 1908-1918), s.9-34.
- ASLANOĞLU, İ. Dışavurumcu ve Uşcu Devirlerinde Bruno Taut (1880-1938) (Expressionistic and Rational Phases in Bruno Taut's Architectural Work), s. 35-48.
- ÇAKIN, Ş. An Experimental Study of Evaluation in Building Design (Bina Tasarımında Değerlendirmeye İlişkin Deneysel bir Çalışma), pp. 49-59
- AKTÜRE, S. ve ŞENYAPILI, T. Safranbolu'da Mekansal Yapının Gösterdiği Nitelikler ve Koruma Önerilerinin Düşündürdükleri (Characteristics of the Spatial Structure of Safranbolu and Implications of the Preservation Proposals), s.61-96.

- TEKELİ, İ. A Synthetic Approach to Regional Development Theories, Part I (Bölgesel Kalkınma Teorilerine Sentetik bir Yaklaşım, Bölüm I), pp. 97-112.
- MUTAF, G. and ÖNÜR, S. Re-Design to Adapt (Uyum için Yeniden Tasarlama), pp.113-122.
- ÖZİNÖNÜ, K. and TINTO, V. University Organization and Scientific Productivity in Turkey (Türkiye'de Üniversite Örgütü ve Bilimsel Üretkenlik), pp.123-138.
- HORTAÇSU, N. Moral Evaluation of Conformity: A Comparative Study (Grup Kararına Uymanın Törel Değerlendirmesi: Karşılaştırmalı bir Çalışma), pp.139-149.
- BERKMAN, G. Analysis of Interprovincial Service Flows for the Determination of Provincial Hierarchy in Turkey (Türkiye'de İllerarası Hizmet Akımları Analizi ve İllerarası Hiyerarşik Düzenin Saptanması), pp. 151-170.

CİLT 2, SAYI 2, GÜZ 1976
VOLUME 2, NUMBER 2, FALL 1976

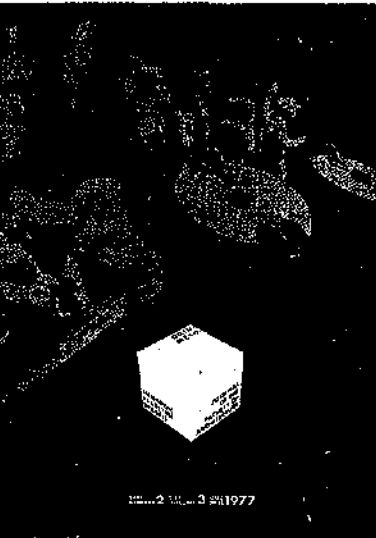
- ERZEN, J. N. Eğitimin Estetik Süreç Olarak Yorumu ve Mimarlık Eğitimi (The Evaluation of Education as an Aesthetic Process and Architectural Education), s. 175-185.
- YAVUZ, A.T. Anadolu'da Eşodaklı Selçuklu Hanları (Concentrically Planned Seljuk Hans in Anatolia), s. 187-204.
- İMAMOĞLU, V. The Relation between Room Organization and Spaciousness (Odalarda Düzen ve Ferahlık İlişkisi), pp. 205-214.
- BİLGÜTAY, A. İnce Basık Kabukların Çözümüne Bir Yaklaşım: ODTÜ Ambar Önerileri (An Approach to the Solution of Thin Shallow Shells: METU Warehouse Proposals), s. 215-231.
- CANBULAT, İ. and PULTAR, M. An Algorithm for Plotting Computerized Hidden-Line Perspectives (Bilgisayarla Perspektif Çizim), pp.233-246.
- ASATEKİN, M. Endüstri Tasarımında Tasarım Ölçütlerine Bütünsel bir Yaklaşım (A Unified Approach to the Design Criteria in Industrial Design), pp. 249-263.
- ERSOY, M. Toplumsal Yapı ve Eğitim (Social Structure and Education), s.265-274.
- TEKELİ, İ. A Synthetic Approach to Regional Development Theories, Part II (Bölgesel Kalkınma Teorilerine Sentetik bir Yaklaşım, Bölüm II), pp 275-296.
- GERMEN, A. Review/Görüş (Yayın Eleştirisi), pp.297-305.





CİLT 3, SAYI 1, BAHAR 1977
VOLUME 3, NUMBER 1, SPRING 1977

- YAVUZ, Y. Mimar Kemaleddin'in Salah-ad Din Eyyubi Türbesi Tasarımı (Tomb of Saladin Ayyubid in Damascus), s.5-15
- DANIŞMAN, H.H.G. A Survey of Turbine-Type Water-Mills in the Bolu Region of the Central Anatolian Plateau (Orta Anadolu'nun Bolu Yöresindeki Tırbün Türü Su Değirmenleri Üzerine Bir Araştırma), pp. 17-37.
- MEDIOLI, A., ÖZKAN, S., and PLUNZ, R. The Grain Cycle and a Windmill at a Village on the Aegean (Ege'de bir Köyde, Tahıl Döngüsü ve bir Yeldeğirmeni), pp. 39-62.
- ERDER, C. Training Personnel for Architectural Conservation (Mimari Mirası Korumada Uzman Eğitimi), pp. 63-83.
- SUNAR, D.G. and LE COMPTE, A.W. People, Places and Physical Contact: A Study of the Distribution of Touching Behavior (Fiziksel ve Toplumsal Çevrede Dokunma Davranışı), pp. 85-99.
- KANDİYOTİ, D. Some Implications of Social Change For Housing Design (Toplumsal Değişmenin Konut Planlamasına Etkileri), pp. 101-117.
- ACAR, A. Intra Urban Locational Process and the Spatial Behavior of Manufacturing Establishments (Kentsel Örüntüdeki Yer Seçimi Süreci ve Üretim Kuruluşlarının Mekansal Davranışları), pp. 119-139.
- ÖNÜR, S. 'Mimarlıkta İkinci Kademe Eğitimi: Kuram, Araştırma, Uygulama' Seminerinin Düşündürdükleri (Topics and Thoughts that Emerged from a Reconsideration of 'Postgraduate Level in Architectural Education' in Turkey), s. 141-162.



CİLT 3, SAYI 2, GÖZ 1979
VOLUME 3, NUMBER 2, FALL 1979

- ERDER, C. Venedik Tüzüğü Tarihi bir Anıt Gibi Korunmalıdır (The Venice Charter Under Review), s. 167-190.
- ÇOPUR, Ü. A Model of Building Inventory (Bir Yapı Stoku Envanteri), pp. 191-199.
- PULTAR, M. Structural Morphology as a Field of Architectural Inquiry (Mimarlıkta İnceleme Alanı Olarak Yapısal Şekilbilim), pp.201-213.
- GERMEN, A. Structuralism (Yapısalcılık), pp. 215-236.
- ŞENYAPILI, T. Integration Through Mobility (Devingenlik Yoluyla Bütünleşme), pp. 237-252.

- TEKELİ, İ. and ERDER, L. Time and Areal Aggregation Problems in Estimating Migration (Göç Gözlemlerinde Zamanda ve Alanda Toplulaştırma Sorunları), pp. 253-272.
- TURAN, M. 2000 Yılına Doğru Çevre? (Environment Toward the Year 2000?), s. 273-296.
- ERZEN, J.N. Türk Sanatında "Yeni Eğilimler" ve Sanat Bayramı (New Tendencies in Turkish Art and the First İstanbul Art Festival), s. 297-310.
- RENDİ, G. Anadolu'daki Mihrapların Dili (Anatolian Mihraps), s. 311-315.

CİLT 4, SAYI 1, BAHAR 1978
VOLUME 4, SAYI 1, SPRING 1978

- YAVUZ, Y.M. Bedrettin Cömert Kaynakçası (Bibliography on M. Bedrettin Cömert's Complete Works), s. 7-30.
- ALSAÇ, Ü. Düşünsel Mimarlık: Rönesans Ütopyaları Aracılığıyla Bir Örneklem (Utopian Architecture), s. 31-52.
- BALCIOĞLU, E.M. Güncellik Kazanan Bir Akım Olarak Çatıçılık ve M.J. Ginzburg'un Katkıları Üzerine (Thoughts on Constructivism and on the Contribution of M.J. Ginzburg), s. 53-64.
- GERMEN, A. Structuralism II (Yapısalcılık II), pp. 65-89.
- KARABEY, H. Kıyı Mekanının Tanımı, Ülkesel Kıyı Mekanının Düzenlenmesi için bir Yöntem Önerisi (A New Concept for Defining Coastal Zone and a Proposal for its Management), s. 91-116.
- SÖZEN, M. ve DÜLGERLER, O.N Mimar Muzaffer'in Konya Öğretmen Lisesi (Architect Muzaffer Bey's College of Education in Konya), s. 117-134.

CİLT 4, SAYI 2, GÖZ 1978/Özel Sayı
Yöre Mimarlığı ve Korunması (1)
VOLUME 4, NUMBER 2, FALL 1978/Special Issue,
Vernacular Architecture and Its Conservation (1)

- KORCAK, P. The Goals and Means of Preserving Vernacular Architecture (Yöre Mimarlığı Örneklerini Korumanın Amaç ve Araçları), pp. 139-147.
- ALOMAR, G. Western Mediterranean European Vernacular Architecture (Batı Akdeniz'de Yöre Mimarlığı), pp. 149-157.
- NAYIR, Z. Arnavutköy Tarihi Çevre Özellikleri (Peculiarities of the Historic Environment of Arnavutköy), s. 159-177..
- KAIRAMO, M. Features of Vernacular Architecture in Finland (Finlandiya'da Yöre Mimarlığı), pp. 179-194.

ALSAÇ, O. Koruma Amaçlı İmar Planlarının Yapılmasında Gözönünde Tutulması Gerekli İlkeler (Principles to be Considered in Preparing Conservation Plans), s. 195-200.

AKÇURA, T. Fas Şehri Çevre Düzenleme ve Medine'yi Koruma Düzeylerinde Planlama Çalışması (Fez: Planning for the Conservation of the Medina), s. 201-216.

INSALL, D.W. Timber Buildings in Britain; and A Pioneer Historic Town Study (İngiltere'nin Ahşap Yapıları ve Öncü Bir Tarihi Çevre Çalışması), pp. 217-224.

CİLT 5, SAYI 1, BAHAR 1979/Özel Sayı,
Yöre Mimarlığı ve Korunması (2)

VOLUME 5, NUMBER 1, SPRING 1979/Special Issue,
Vernacular Architecture and Its Conservation (2)

YÜREKLİ, H. "Türk Evi"nin Karakteristiklerinin Dış Gözlem ile saptanması için bir Yöntem (A Method for Recording the Characteristics of the "Türk Evi" by External Survey), s. 5-13.

ASATEKİN, G. ve EREN, Z. Halkın Koruma Olgusuna Tepki ve/veya Katkısının Belirlenmesi Konusunda Kültür Bakanlığı Deneyimi: Yeni Foça'da Anket Çalışması ve Sonuçları (The Outcome of a Questionnaire Work at Yeni Foça), s. 15-36.

GERMEN, A. The Endurance of Earths as Building Material -and the Discreet but Continuous Charm of Adobe (Yapılarda Kerpiç'in Dayanıklılığı ve Yararları), pp. 37-68.

ERDİM, M.M. Adıyaman'dan bir Kerpiç Ev (A House from Adıyaman), s.69-77.

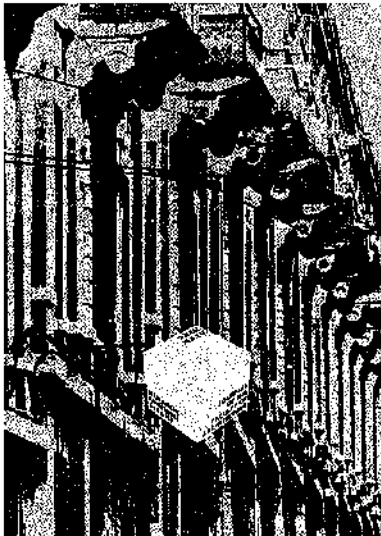
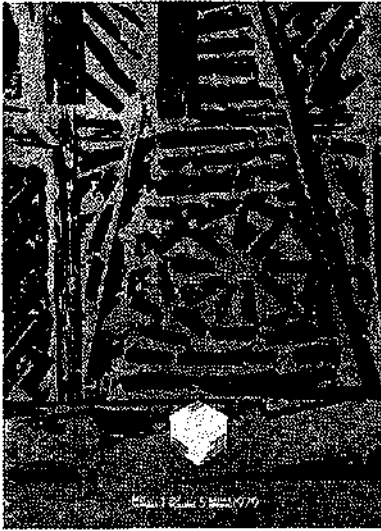
SÖZEN, M. ve DÜLGERLER, O.N. Konya Evlerinden Örnekler (Konya Houses), s. 79-100.

RUSSELL, B. The Vernacular, the Industrialized Vernacular and Other Convenient Myths (Yöresel Mimarlık, Sanayileşmiş Yöre Mimarlığı ve Öteki Efsaneler), pp. 101-107.

CİLT 5, SAYI 2, GÖZ 1979
VOLUME 5, NUMBER 2, FALL 1979

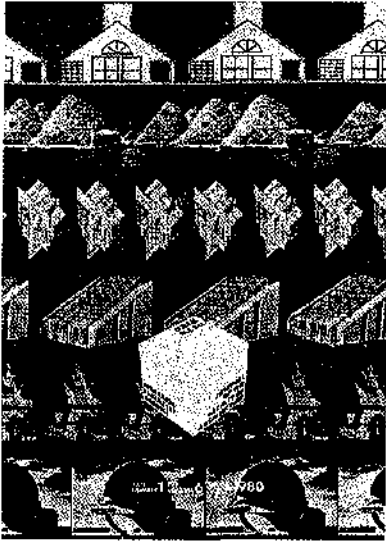
An Interview with Amos Rapoport on Vernacular Architecture (Amos Rapoport ile Yöre Mimarlığı Üzerine Bir Söyleşi), pp. 113-126.

ÖZKAN, S., TURAN, M. and ÜSTÜNKÖK, O. Institutionalised Architecture, Vernacular Architecture and Vernacularism in Historical Perspective (Kurumsallaşmış Mimarlık, Yöresel Mimarlık ve Mimarlıkta Yöreselcilik), pp. 127-156.



- ÖZKAN, S. ve TEK, A.N.V. Mimar M. Vedat Bey Konağı
(Architect M. Vedat Bey's (Second) Residence), s. 157-183.
- BATUR, A., YÜCEL, A. ve FERSAN, N., İstanbul'da
Ondokuzuncu Yüzyıl Sıra Evleri "Koruma ve Yeniden
Kullanım için Bir Monografik Araştırma" (19th Century
Rowhouses in İstanbul), s. 185-205.
- WALKER, F.A. A Look Back At the Two Cultures Debate:
Architecture as an Educational Paradigm (İki Ekin
Tartışmasına Bir Bakış: Eğitsel Örnek Olarak Mimarlık),
pp. 207-226.
- GÜVENÇ, B. "Buruk Acı/Hurma Tadı" Japon Sanatı (Şibumi:
Astringent Taste of Unripe Persimmon: Japanese Sense
of Beauty), s. 227-268.
- ÖZGÜÇ, B. and PULTAR, M. A'Computer Graphic Program for
Architectural Drafting (Mimari Çizimler için Bir
Bilgisayar İzlenesi), pp. 269-285.

CİLT 6, SAYI 1, BAHAR 1980
VOLUME 6, NUMBER 1, SPRING 1980



- An Interview with G. Broadbent on Meaning in Architecture
(G. Broadbent ile bir Söyleşi), pp. 1-30.
- TURAN, M. İnsan-Çevre İlişkisine Eleştirel Bir Bakış (A
Critical Look at Man-Environment Relations), s. 31-54.
- TEYMUR, E. and TEYMUR, N. Understanding Society and
Environment: As a 'System'? (Toplum ve Çevreyi bir
'Sistem' Olarak Anlamak?), pp. 55-66.
- ÖZGÜÇ, B. Grid and Polygon Representations in Computer-
Aided Architectural Design (Bilgi Sayar Yardımı ile
Mimarlık Tasarımında Izgara ve Çokgen Betimleri),
pp. 67-80.
- TOLUN, F. Almanya ve Fransa'dan Çizgiler 1954-1960
(Drawings from Germany and France 1954-1960), s.
81-96

CİLT 6, SAYI 2, GÖZ 1980
VOLUME 6, NUMBER 2, FALL 1980

An Interview with D. STEA on 3-p's of Environmental
Cognition; Perception, Positivism, Participation
(David Stea ile Çevresel Biliş Üzerine Bir Söyleşi)
pp. 101-128.

C. BEKTAŞ ile Mimarlıkta Kuramsal Sorunlar ve Katılım
Üzerine Bir Söyleşi (An Interview With C. Bektaş
on Participation and Theoretical Implications),
s. 129-142.

BAKIRER, Ö. A Study on the Use of Brickbonds in Anatolian
Seljuk Architecture (Anadolu Selçuklu Mimarisinde
Tuğla Örgülerin Kullanımı), pp. 143-182.

PULTAR, M. and ÖZGÜÇ, B., A Dynamic Software System for
the Architectural Brief of the Political Science
Faculty (Siyasal Bilgiler Fakültesi Mimari
Gereksinme Programı İçin Devingen Bir Yazılım
Dizgesi), pp. 183-198.

MEMECAN, S. Line and Environment (Çizgi ve Çevre),
pp. 199-214.

INDEX / DİZİN pp. 225-265



TITLE INDEX/BAŞLIK DİZİNİ

- ADİYAMAN'DAN BİR KERPIÇ EV (A House from Adiyaman), M.M. Erdim, c.5, n.1, Bahar 1979, Özel Sayı, s. 69-77.
- AN ALGORITHM FOR PLOTTING COMPUTERIZED HIDDEN-LINE PERSPECTIVES (Bilgisayarla Perspektif Çizim), İ. Canbulat, and M. Pultar, v.2, n.2, Fall 1976, pp. 233-246.
- ALMANYA VE FRANSA'DAN ÇİZGİLER 1954-1960 (Drawings from Germany and France 1954-1960), F. Tolun, c.6, n.1, Bahar 1980, s. 81-96.
- ANADOLU'DA EŞÖDAKLI SELÇUKLU HANLARI (Concentrically Planned Seljuk Hans in Anatolia), A.T. Yavuz, c.2, n.2, Güz 1976, s.187-204.
- ANALYSIS OF INTERPROVINCIAL SERVICE FLOWS FOR THE DETERMINATION OF PROVINCIAL HIERARCHY IN TÜRKİYE (Türkiye'de İllerarası Hizmet Akımları Analizi ve İllerarası Hiyerarşik Düzenin Saptanması), G. Berkman, v.2, n.1, Spring 1976, pp. 151-170.
- ANATOLIAN TURKISH GARDENS (Anadolu Türk Bahçeleri), G. Evyapan, v.1, n.1, Spring 1975, pp.5-21.
- ARNAVUTKÖY TARİHİ ÇEVRE ÖZELLİKLERİ (Peculiarities of the Historic Environment of Arnavutköy), Z.Nayır, c.4, n.2, Güz 1978, Özel Sayı, s.159-177.
- "BURUK ACI/HURMA TADI" JAPON SANATI (Şibumi: Astringent Taste of Unripe Persimmon: Japanese Sense of Beauty), B.Güvenç, c.5, n.2, Güz 1979, s. 227-268.
- CENGİZ BEKTAŞ İLE MİMARLIKTA KURAMSAL SORUNLAR VE KATILIM ÜZERİNE BİR SÖYLEŞİ (An Interview with C. Bektaş on Participation and Theoretical Implications), c.6, n.2, Güz 1980, s. 129-142.
- COLOUR IS A FORM OF TRANSPORTATION-NOTES ON THE REALITY AND UNREALITY OF COLOUR (Renklerin Gerçekliği ve "Gerçek Altı" Oluşları Üstüne Bazı Notlar), R.P. McMillen, v.1, n.2, Fall 1975, pp.263-270.
- A COMPUTER GRAPHIC PROGRAM FOR ARCHITECTURAL DRAFTING (Mimari Çizimler İçin Bir Bilgisayar İzlenesi), B. Özgüç and M. Pultar, v.5, n.2, Fall 1979, pp. 269-285.

- DESIGN AND PRODUCTION OF ARCHITECTURAL AND OTHER PRODUCTS
(Mimarlık Ürünleri ile Diğerlerinin Tasarım ve Üretimi), M.Adam, v.1, n.1, Spring 1975, pp. 31-44.
- DIŞAVURUMCU VE USCU DEVİRLERİNDE BRUNO TAUT (1880-1938)
(Expressionistic and Rational Phases in Bruno Taut's Architectural Work), İ.Aslandođlu, c.2, n.1, Bahar 1976, s.35-48.
- DÜŞÜNSEL MİMARLIK: RÖNESANS ÜTOPYALARI ARACILIđIYLA BİR ÖRNEKLEME (Utopian Architecture), Ü.Alsaç, c.4, n.1, Bahar 1978, s.31-52.
- A DYNAMIC SOFTWARE SYSTEM FOR THE ARCHITECTURAL BRIEF OF THE POLITICAL SCIENCE FACULTY (Siyasal Bilgiler Fakültesi Mimari İzlenesi İçin Devingen Bir Bilgisayar Yazılım Dizgesi), M. Pultar and B. Özgüç, v.6, n.2, Fall 1980, pp. 183-198.
- EđİTİMİN ESTETİK SÜREÇ OLARAK YORUMU VE MİMARLIK EđİTİMİ
(The Evaluation of Education as an Aesthetic Process and Architectural Education), J.N. Erzen, c.2, n.2, Güz 1976, s.175-185.
- THE ENDURANCE OF EARTHS AS BUILDING MATERIAL-AND THE DISCREET BUT CONTINUOUS CHARM OF ADOBE (Yapılarda Kerpiç'in Dayanıklılığı ve Yararları), A.Germen, v.5, n.1, Spring 1979, Special Issue, pp.37-68.
- ENDÜSTRİ TASARIMINDA TASARIM ÖLÇÜTLERİNE BÜTÜNSEL BİR YAKLAŞIM (A Unified Approach to the Design Criteria in Industrial Design), M.Asatekin, c.2, n.2, Güz 1976, s.247-263.
- AN EXPERIMENTAL STUDY OF EVALUATION IN BUILDING DESIGN
(Bina Tasarımında Deđerlendirmeye İlişkin Deneysel Bir Çalışma), Ş. Çakın, v.2, n.1, Spring 1976, pp. 49-59.
- FACTORY DISTRICTS IN BURSA DURING THE 1860's (1860'larda Bursa'daki Fabrika Mahalleleri), L.Erder, v.1, n.1, Spring 1975, pp.85-99.
- FAS ŞEHİRİ ÇEVRE DÜZENLEME VE MEDİNE'Yİ KORUMA DÜZEYLERİNDE PLANLAMA ÇALIŞMASI (Fez: Planning for the Conservation of the Medina), T.Akçura, c.4, n.2, Güz 1978, Özel, Sayı. s. 201-216),
- FEATURES OF VERNACULAR ARCHITECTURE IN FINLAND (Finlandiya'da Yöre Mimarlığı), M.Kairamo, v.4, n.2, Fall 1978, Special Issue, pp.179-194.
- GLASGOW SANAT VE MİMARLIK OKULU VE CHARLES RENNIE MACKINTOSH (Glasgow School of Art and Charles Rennie Mackintosh), İ.Aslandođlu, c.1, n.1, Bahar 1975, s.23-30.
- THE GOALS AND MEANS OF PRESERVING VERNACULAR ARCHITECTURE
(Yöre Mimarlığı Örneklerini Korumanın Amaç ve Araçları), P.Korçak, v.4, n.2, Fall 1978, Special Issue, pp.139-147.
- GÖÇ TEORİLERİ VE POLİTİKALARI ARASINDAKİ İLİŞKİLER (Relations Between Migration Theories and Policies), İ.Tekeli, c.1, n.1, Bahar 1975, s.153-176.

- THE GRAIN CYCLE AND A WINDMILL AT A VILLAGE ON THE AEGEAN
(Ege'de bir Köyde, Tahıl Döngüsü ve bir Yeldeğirmeni),
A.Medioli, S. Özkan and R.Plunz, v.3, n.1, Spring 1977,
pp. 39-62.
- GRID AND POLYGON REPRESENTATIONS IN COMPUTER-AIDED
ARCHITECTURAL DESIGN (Bilgisayar Yardımı ile Mimarlık
Tasarımında Izgara ve Çokgen Betimleri), B. Özgüç,
v.6, n.1, Spring 1980, pp.67-80.
- GÜNCELLİK KAZANAN BİR AKIM OLARAK ÇATKICILIK VE M.J.
GİNZBURG'UN KATKILARI ÜZERİNE (Thoughts on
Constructivism and on the Contribution of M.J.
Ginzburg), E.M. Balcıoğlu, c.4, n.1, Bahar 1978,
s.53-64.
- HALKIN KORUMA OLGUSUNA TEPKİ VE/VEYA KATKISININ
BELİRLENMESİ KONUSUNDA KÜLTÜR BAKANLIĞININ DENEYİMİ:
YENİ FOÇA'DA ANKET ÇALIŞMASI VE SONUÇLARI (The
Outcome of a Questionnaire Work at Yeni Foça),
G.Asatekin ve Z.Eren, c.5, n.1, Bahar 1979, Özel
Sayı, s. 15-36.
- HOUSING AND ENVIRONMENTAL STANDARTS AS A PRODUCT OF
THE FREE MARKET MECHANISM, AN EXAMPLE: ANKARA
(Serbest Piyasa Ürünü Olarak Konut ve Çevre
Standartları: Ankara Örneği), T.Okuyay, V. Yazar and
Ö.Altaban, v.1, n.2, Fall 1975, pp. 271-294.
- 2000 YILINA DOĞRU ÇEVRE? (Environment toward the Year
2000?), M.Turan, c.3, n.2, Güz 1977, s.273-296.
- İKİNCİ MEŞRUTİYET DÖNEMİNDE ULUSAL MİMARİ ÜZERİNDEKİ BATI
ETKİLERİ (1908-1918) (Western Effects on Turkish
National Architecture During the Second Constitutional
Period: 1908-1918), Y. Yavuz, c.2, n.1, Bahar 1976,
s.9-34.
- İNCE BASIK KABUKLARIN ÇÖZÜMÜNE BİR YAKLAŞIM: ODTÜ AMBAR
ÖNERİLERİ (An Approach to the Solution of Thin
Shallow Shells: METU Warehouse), A.Bilgütay, c.2,
n.2, Güz 1976, s.215-231.
- İNSAN-ÇEVRE İLİŞKİSİNE ELEŞTİREL BİR BAKIŞ (A Critical
Look at Man-Environment Relations), M.Turan, c.6, n.1,
Bahar 1980, s.31-54.
- INSTITUTIONALIZED ARCHITECTURE, VERNACULAR ARCHITECTURE
AND VERNACULARISM IN HISTORICAL PERSPECTIVE
(Kurumsallaşmış Mimarlık, Yöresel Mimarlık ve
Mimarlıkta Yöreselcilik), S.Özkan, M.Turan and O.
Üstüncök, v.5, n.2, Fall 1979, pp.127-156.
- INTEGRATION THROUGH MOBILITY (Devingenlik Yoluyla
Bütünleşme), T.Şenyapılı, v.3, n.2, Fall 1977,
pp. 237-252.
- AN INTERVIEW WITH AMOS RAPOPORT ON VERNACULAR ARCHITECTURE
(Amos Rapoport ile Yöre Mimarlığı Üzerine bir Söyleşi),
v.5, n.2, Fall 1979, pp. 113-126.

- AN INTERVIEW WITH G. BROADBENT ON MEANING IN ARCHITECTURE
(G. Broadbent ile bir Söyleşi), v.6, n.1, Spring 1980
pp. 7-30.
- AN INTERVIEW WITH D. STEA ON 3-P'S ENVIRONMENTAL
COGNITION; PERCEPTION, POSITIVISM, PARTICIPATION
(David Stea ile Çevresel Bilgi Üzerine Bir Söyleşi),
v.6, n.2, Fall 1980, pp. 101-128.
- INTRAURBAN LOCATIONAL PROCESS AND THE SPATIAL BEHAVIOR OF
MANUFACTURING ESTABLISHMENTS (Kentsel Örüntüdeki Yer
Seçimi Süreci ve Üretim Kuruluşlarının Mekansal
Davranışları), A.Acar, v.3, n.1, Spring 1977, pp.119-
139.
- İSTANBUL'DA ONDOKUZUNCU YÜZYIL SIRA EVLERİ "KORUMA VE
YENİDEN KULLANIM İÇİN BİR MONOGRAFİK ARAŞTIRMA" (19th
Century Rowhouses in İstanbul), A. Batur, A.Yücel,
ve N. Fersan, c.5, n.2, Güz 1979, s.185-205.
- KAT MÜLKİYETİ VE KENTLEŞMEMİZ (The Process of Ownership
Fragmentation in Turkish Urbanization), M.Balamir,
c.1, n.2, Güz 1975, s.295-318.
- KIYI MEKANININ TANIMI, ÜLKESEL KIYI MEKANININ DÜZENLENMESİ
İÇİN BİR YÖNTEM ÖNERİSİ (A New Concept for Defining
Coastal Zone and a Proposal for its Management),
H.Karabey, c.4, n.1, Bahar 1978, s.91-116.
- KONYA EVLERİNDEN ÖRNEKLER (Konya Houses), M.Sözen ve
O.N. Dülgerler, c.5, n.1, Bahar 1979, s.79-100.
- KORUMA AMAÇLI İMAR PLANLARININ YAPILMASINDA GÖZÖNÜNDE
TUTULMASI GEREKLİ İLKELER (Principles to be Considered
in Preparing Conservation Plans), O.Alsaç, c.4, n.2,
Güz 1978, Özel Sayı, s.195-200.200.
- KTO-KENT TASIMLAYIM OYUNLARI, UYGULAMA OLANAKLARI (The
Implementation, Possibilities of Urban Simulation
Games), T.Şenyapılı, c.1, n.2, Güz 1975, s.211-225.
- LINE AND ENVIRONMENT (Çizgi ve Çevre), S. Memecan, v.6,
n.2, Fall 1980, pp. 199-214.
- A LOOK BACK AT THE TWO CULTURES DEBATE: ARCHITECTURE AS AN
EDUCATIONAL PARADIGM (İki Ekin Tartışmasına bir Bakış:
Eğitsel Örnek Olarak Mimarlık), F.A.Walker, v.5, n.2,
Fall 1979, pp. 207-226.
- M.BEDRETTİN CÖMERT KAYNAKÇASI (Bibliography on M.Bedrettin
Cömert's Complete Works), Y.Yavuz, c.4, n.1, Bahar
1978, s.7-30.
- MİMAR KEMALİDDİN'İN ŞALAH-ADDİN EYYUBİ TÜRBESİ TASARIMI
(Tomb of Salādin Ayyubid in Damascus), Y.Yavuz, c.3,
n.1, Bahar 1977, s.5-15.
- 'MİMARLIKTA İKİNCİ KADEME EĞİTİMİ: KURAM, ARAŞTIRMA,
UYGULAMA' SEMİNERİNİN DÜŞÜNDÜRDÜKLERİ (Topics and
Thoughts that Emerged from a Reconsideration of
'Postgraduate Level in Architectural Education' in
Turkey), S.Önür, c.3, n.1, Bahar 1977, s.141-134.

- MİMAR MUZAFFER'İN KONYA ÖĞRETMEN LİSESİ (Architect Muzaffer Bey's College of Education in Konya), M. Sözen ve O.N. Dülgerler, c.4, n.1, Bahar 1978, s.117-134.
- MİMAR M.VEDAD BEY KONAĞI (Architect M.Vedad Bey's (Second) Residence), S.Özkan ve A.N.V. Tek, c.5, n.2, Güz 1979, s.157-183.
- A MODEL OF BUILDING INVENTORY (Bir Yapı Stoku Envanteri), Ü. Çopur, v.3, n.2, Fall 1977, pp. 191-199.
- MORAL EVALUATION OF CONFORMITY: A COMPARATIVE STUDY (Grup Kararına Uymanın Törel Değerlendirmesi: Karşılaştırmalı bir Çalışma), N.Hortaçsu, v.2, n.1, Spring 1976, pp.139-149.
- 17.YÜZYIL BAŞINDAN 19. YÜZYIL ORTASINA KADARKİ DÖNEMDE ANADOLU OSMANLI ŞEHRİNDE ŞEHİRSSEL YAPININ DEĞİŞME SÜRECİ (The Process of Structural Change in Anatolian-Ottoman City Between the 17th and Mid 19th Centuries), S. Aktüre, c.1, n.1, Bahar 1975, s.101-128.
- PEOPLE, PLACES AND PHYSICAL CONTACT: A STUDY OF THE DISTRIBUTION OF TOUCHING BEHAVIOR (Fiziksel ve Toplumsal Çevrede Dokunma Davranışı), D.G. Sunar v.3, n.1, Spring 1977, pp.85-99.
- PHYSICAL CORRELATES OF NEIGHBORLINESS IN APARTMENT BUILDINGS (Apartman Binalarında Komşuluğun Fiziksel Korelasyonları), A.Le Compte and C.Yerken, v.1, n.1, Spring 1975, pp.45-53.
- PLANLAMA VE UYGULAMADA SİBERNETİK YAKLAŞIM (Cybernetic Approach in City Planning and Implementation), Ö. Esmer, c.1, n.1, Bahar 1975, s.129-143.
- POSTURAL AND PHYSIOLOGICAL CRITERIA FOR SEATING - A REVIEW (Oturma Gereçleri için Fizyolojik Ölçütler), M.Asatekin, v.1, n.1, Spring 1975, pp.55-83.
- RANK-SIZE DISTRIBUTIONS FOR SMALL SETTLEMENTS IN TURKEY (Türkiye'de Küçük Yerleşme Merkezleri için Sıra-Büyüklik Dağılımları), G.Gülöksüz, v.1, n.1, Spring 1975, pp.145-151.
- RE-DESIGN TO ADAPT (Uyum için Yeniden Tasarlama), G.Mutaf and S.Önür, v.2, n.1, Spring 1976, pp.113-122.
- THE RELATION BETWEEN ROOM ORGANIZATION AND SPACIOUSNESS (Odalarda Düzen ve Ferahlık İlişkisi), V.İmamoğlu, v.2, n.2, Fall 1976, pp. 305-214.
- REVIEW/Görüş (Yayın Eleştirisi), A.Germen, v.2, n.2, Fall 1976, pp.297-305.
- SAFRANBOLU'DA MEKANSAL YAPININ GÖSTERDİĞİ NİTELİKLER VE KORUMA ÖNERİLERİNİN DÜŞÜNDÜRDÜKLERİ (Characteristics of the Spatial Structure of Safranbolu and Implications of the Preservation Proposals), S.Aktüre ve T. Şenyapılı, c.2, n.1, Bahar 1976, s.61-96.
- SANAT TANIMLARI VE SANATIM ÜZERİNE (On Art Definitions and My Work), J.N. Erzen, c.1, n.2, Güz 1975, s.319-327.

- SOME IMPLICATIONS OF SOCIAL CHANGE FOR HOUSING DESIGN
(Toplumsal Değişimin Konut Planlamasına Etkileri),
D.Kandiyoti, v.3, n.1, Spring 1977, pp.101-117.
- STRUCTURALISM (Yapısalcılık), A.Germen, v.3, n.2, Fall 1977,
pp. 215-236.
- STRUCTURALISM II (Yapısalcılık II), A.Germen, v.4, n.1,
Spring 1978, pp. 65-89.
- STRUCTURAL MORPHOLOGY AS A FIELD OF ARCHITECTURAL INQUIRY
(Mimarlıkta İnceleme Alanı Olarak Yapısal Şekilbilim),
M. Pultar, v.3, n.2, Fall 1977, pp. 201-213.
- A STUDY ON THE USE OF BRICKBONDS IN ANATOLIAN SELJUK
ARCHITECTURE (Anadolu Selçuklu Mimarisinde Tuğla
Örgülerin Kullanımı), Ö. Bakırer, v.6, n.2, Fall
1980, pp. 143-182.
- A SURVEY OF TURBINE-TYPE WATER-MILLS IN THE BOLU REGION OF
THE CENTRAL ANATOLIAN PLATEAU (Orta Anadolu'nun Bolu
Yöresindeki Türbin Türü Su Değirmenleri Üzerine Bir
Araştırma), H.H.G.Danişman, v.3, n.1, Spring 1977, pp.
17-37.
- A SYNTHETIC APPROACH TO REGIONAL DEVELOPMENT THEORIES,
PART I (Bölgesel Kalkınma Teorilerine Sentetik Bir
Yaklaşım, Bölüm I), İ.Tekeli, v.2, n.1, Spring 1976,
pp.97-112.
- A SYNTHETIC APPROACH TO REGIONAL DEVELOPMENT THEORIES,
PART II (Bölgesel Kalkınma Teorilerine Sentetik Bir
Yaklaşım, Bölüm II), İ.Tekeli, v.2, N.2, Fall 1976,
pp. 275-296.
- TIMBER BUILDINGS IN BRITAIN AND PIONEER HISTORIC TOWN
STUDY (İngiltere'nin Ahşap Yapıları ve Öncü bir
Tarihî Çevre Çalışması), D.W. Insall, v.4, n.2, Fall 1978,
Special Issue, pp. 217-224..
- TIME AND AREAL AGGREGATION PROBLEMS IN ESTIMATING
MIGRATION (Göç Gözlemlerinde Zamanda ve Alanda
Toplulaştırma), İ.Tekeli and L.Erder, v.3, n.2, Fall
1977, pp.253-272.
- TOPLUMSAL YAPI VE EĞİTİM (Social Structure and Education),
M. Ersoy, c.2, n.2, Güz 1976, s.265-274.
- TRAINING PERSONNEL FOR ARCHITECTURAL CONSERVATION (Mimari
Mirası Korumada Uzman Eğitimi), C. Erder, v.3, n.1,
Spring 1977, pp. 63-83.
- TÜRK-ALMAN DOSTLUK YURDU ÖNERİ YARIŞMASI, 1916 (House of
Friendship Competition, 1916), S. Özkan, c.1, n.2,
Güz 1975, s. 177-210.
- "TÜRK EVİ"İN KARAKTERİSTİKLERİNİN DIŞ GÖZLEM İLE
SAPTANMASI İÇİN BİR YÖNTEM (A Method for Recording the
Characteristics of the "Türk Evi" by External Survey),
H. Yürekli, c.5, n.1, Bahar 1979, Özel Sayı,
s.5-13.

- TÜRK SANATINDA "YENİ EĞİLİMLER" VE SANAT BAYRAMI (New Tendencies in Turkish Art and the First İstanbul Art Festival), J.N. Erzen, c.3, n.2, Güz 1977, s.311-315.
- UNDERSTANDING SOCIETY AND ENVIRONMENT: AS A 'SYSTEM'? (Toplum ve Çevreyi bir 'Sistem' olarak Anlamak?), E. Teymur, and N. Teymur, v.6, n.1, Spring 1980, pp. 55-66.
- UNIVERSITY ORGANIZATION AND SCIENTIFIC PRODUCTIVITY IN TURKEY (Türkiye'de Üniversite Örgütü ve Bilimsel Üretkenlik), K.Özinönü and V.Tinto, v.2, n.1, Spring-1976, pp. 123-138.
- URBAN TRANSFORMATION IN THE EIGHTEENTH CENTURY OTTOMAN CITY (Onsekizinci Yüzyıl Osmanlı Kentinde Kentsel Değişim), G.Tankut, v.1, n.2, Fall 1975, pp.247-262.
- VENEDİK TÜZÜĞÜ TARİHİ BİR ANIT GİBİ KORUNMALIDIR (The Venice Charter Under Review), C.Erder, c.3, n.2, Güz 1977, s.167-190.
- VERNACULAR ARCHITECTURE AND ENVIRONMENTAL INFLUENCES: AN ANALYTIC AND A COMPARATIVE STUDY (Yöresel Mimarlık ve Çevresel Etki: Çözümsel ve Karşılaştırmalı bir Çalışma), M. Turan, v.1, n.2, Fall 1975, pp.227-246.
- WESTERN MEDITERRANEAN EUROPEAN VERNACULAR ARCHITECTURE (Batı Akdeniz'de Yöre Mimarlığı), G.Alomar, v.4, n.2, Fall 1978, Special Issue, pp. 149-157.
- THE VERNACULAR, THE INDUSTRIALIZED VERNACULAR AND OTHER CONVENIENT MYTHS (Yöresel Mimarlık, Sanayileşmiş Yöre Mimarlığı ve Ötekî Efsaneler), B.Russell, v.5, n.1, Spring 1979, Special Issue, pp. 101-107.

KONU DİZİNİ

- Adıyaman 5(1): 69-77,
Akdeniz mimarlığı 4(1): 149-157,
algılama 1(2): 263-270, 2(1): 113-122, 2(2): 175-185,
2(2): 247-263, 6(2): 101-128
Anadolu 1(1): 5-21, 1(1): 85-99, 1(1): 101-128, 2(1): 61-95,
2(2): 187-204, 3(1): 17-37, 3(1): 39-62, 3(1):
167-190, 3(2): 311-315, 5(1): 15-36, 5(1): 69-77,
5(1): 79-100, 6(2): 143-182
Ankara 1(2): 271-294, 1(2): 295-318, 2(1): 35-48, 3(1):
85-99,
apartman binaları 1(1): 45-53,
arazi kullanımı 1(1): 101-128,
Arnavutköy 4(2): 159-177,
Art Nouveau 1(1): 23-30,
bahçeler 1(1): 5-21,
bezeme 6(2): 143-182
bilgisayar yardımı ile tasarım 6(2): 183-198
bilgisayarlarla çizge 2(2): 233-246, 5(2): 269-285, 6(1):
67-80, 6(2): 183-198
bilimsel üretkenlik 2(1): 123-138,
bina envanteri 3(2): 191-199, 5(1): 5-13,
bina irdemesi 5(1): 5-13, 5(1): 15-36,
Bolu 3(1): 17-37,
bölge planlaması 2(1): 97-112, 2(1): 151-170, 2(2):
275-296,
bölgeler arası ticaret 2(1): 151-170,

- Broadbent Geoffrey 6(1): 7-30,
Bruno Taut (mimar) 2(1): 35 - 48
Bursa 1(1): 85-99,
Cömert, Bedrettin (Kaynakça) 4(1): 7-30,
çatkıcılık 4(1): 53-64,
çevresel biliş 6(2): 101-128
çevresel ruhbilim 1(1): 45-53, 2(2): 205-214, 3(1): 85-99,
3(1): 101-117,
çevre standartları 1(2): 211-294, 2(2): 205-214,
çevresel çözümlene 1(2): 227-246, 3(1): 85-99, 3(1): 101-117,
3(2): 237-252, 4(1): 91-116,
çevresel davranış 1(1): 45-53, 2(2): 205-214, 3(1): 85-99,
çevresel döngü 3(1): 39-62, 5(2): 127-156,
çevre kirlenmesi 3(2): 273-296, 4(1): 91-116, 6(1): 31-54,
değerlendirme ölçeği 2(2): 205-214,
değerlendirme (çevresel) 2(2): 205-214, 3(1): 101-117,
değerlendirme (Mimari) 2(1): 49-59, 2(2): 205-214, 5(2):
185-205,
değerlendirme (Törel) 2(1): 139-149,
değirmen (su) 3(1): 17-37,
değirmen (yeldeğirmeni) 3(1): 39-62,
deprem 5(1): 36-68,
dışavurumculuk 2(1): 35-48,
dizge kuramı 6(1): 55-66,
doğal çevre 3(2): 273-296, 4(1): 91-116, 6(1): 31-54,
doğal çevre tasarımı 1(1): 5-21,
doğal çevre tasarımı tarihi 1(1): 5-21,
eğitim 2(1): 123-138, 2(1): 139-149, 2(2): 175-185, 2(2):
265-274, 3(1): 63-83, 3(1): 141-162, 5(2): 207-226,
eğitim planlaması 2(1): 123-138,
ergonomi 1(1): 55-83,
erke kaynakları 3(2): 273-296, 6(1): 31-54,
erke tüketimi 3(2): 273-296, 6(1): 31-54,
estetik 1(2): 319-326, 2(2): 175-185,
fabrika mahalleleri 1(1): 85-99, 2(1): 61-95,
Fas 4(2): 201-216,
endüstri tasarımı 2(1): 113-122, 2(2): 247-263,
ferahlık 2(2): 205-214,
Finlandiya 4(2): 179-194,

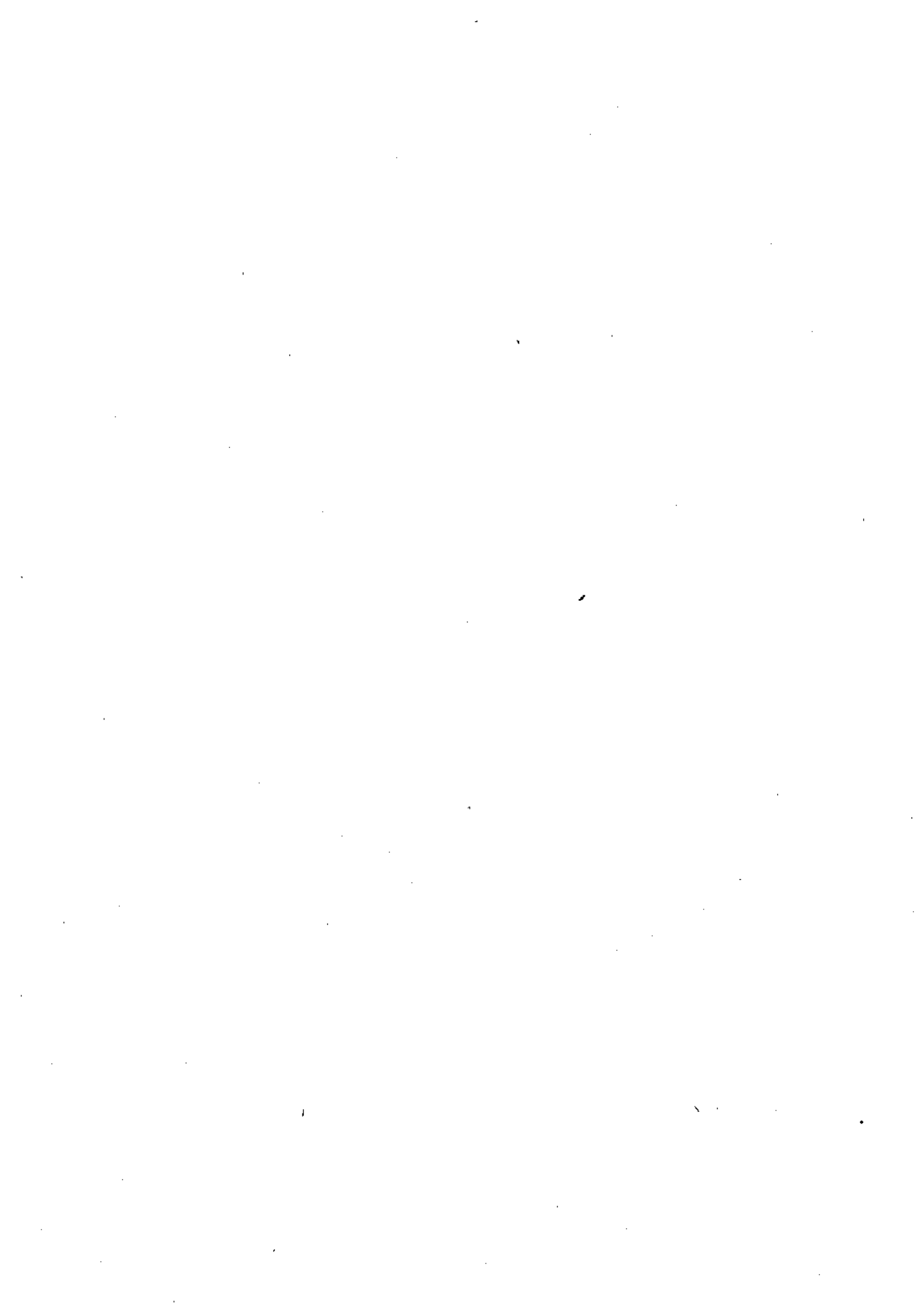
- fiziksel çevre etmenleri 1(2): 227-246, 5(2): 127-156, 6(1):
31-54,
- fizyolojik ölçütler 1(1): 55-83, 2(2): 247-263,
- gecekondu 1(2): 271-294, 3(2): 237-252, 6(2): 101-128
- Ginzburg, M.J. 4(1): 53-64,
- Glasgow sanat okulu 1(1): 23-30,
- grup kararına uyma 2(1):
- göç 1(1): 153-176, 3(1): 119-139, 3(2): 237-252, 3(2):
253-272,
- gösterge bilim 3(2): 215-236, 4(1): 65-89, 6(1): 67-80,
- görünmeyen çizgileri ayıklamak 2(2): 233-246, 6(1): 67-80,
6(1): 7-30,
- güneş ışınımı 1(2): 227-246,
- güzel sanatlar 1(2): 263-270, 1(2): 319-326 2(2): 175-185,
3(2): 273-296, 3(2): 297-310, 5(2): 227-268,
- han 2(2): 187-204,
- İkinci Meşrutiyet Dönemi (1908-1918) 2(1): 9-34,
- insan-çevre ilişkileri 1(1): 45-53, 6(1): 31-54, 6(1):
55-66,
- iller arası hizmet akımları 2(1): 151-170,
- İngiltere 4(2): 217-224,
- İstanbul 1(2): 247-262, 3(2): 237-252, 3(2): 297-310, 4(2):
5(2): 185-205,
- İzmit 3(1): 101-117,
- Japon sanatı 5(2): 227-268,
- kabuk yapılar 2(2): 215-231,
- kalkınma kuramları 2(1): 97-112, 2(1): 151-170, 2(2): 275-
296,
- katılım 6(2): 101-128, 6(2): 129-142
- Kemalettin Bey (Mimar) 2(1): 9-34, 3(1): 5-15,
- kent kuramı 1(2): 247-262, 2(1): 151-170, 3(1): 119-139,
3(2): 191-199, 3(2): 237-252, 3(2): 253-272,
- kentleşme 1(2): 295-318, 3(1): 119-139, 3(2): 191-199, 3(2):
237-252,
- kent tarihi 1(1): 85-99, 1(1): 101-128, 1(2): 247-262,
4(2): 217-224,
- kent tasarımı 4(1): 31-52,
- kent tasımlayım oyunları 1(2): 211-225,

- kent yapısı 1(1): 85-99, 1(1): 101-128, 1(2): 247-262,
 2(1): 61-95, 4(2): 201-216,
 Kervansaray (Bk. Han) 2(2): 187-204,
 kıyı mekanı 4(1): 91-116,
 komşuluk 1(1): 45-53,
 konut 1(2): 271-294, 1(2): 295-318, 3(1): 101-117,
 konut piyasası 1(2): 271-294, 1(2): 295-318,
 Konya 4(1): 117-134, 5(1): 79-100, 6(2): 143-182
 koruma 2(1): 61-95, 3(1): 63-83, 3(1): 119-139, 3(2): 167-
 190, 3(2): 191-199, 4(2): 139-147, 4(2): 149-157,
 4(2): 159-177, 4(2): 179-194, 4(2): 195-200, 4(2):
 201-216, 4(2): 217-224, 5(1): 15-36, 5(1): 37-68,
 5(2): 185-205,
 kullanım eşyası tasarımı 2(1): 113-122, 2(2): 247-263,
 kurumlar (mimari koruma) 3(1): 63-83,
 küçük yerleşmeler 1(1): 145-151,
 Mackintosh, Charles Rennie 1(1): 23-30,
 malzemenin ısı özellikleri 1(2): 227-246,
 matematik modelleri 2(2): 215-231, 2(2): 233-246, 3(2)
 191-199, 3(2): 253-272,
 Medine 4(2): 201-216,
 mimari eskizler 6(1): 81-96,
 mimarlık eğitimi 2(2): 175-185, 3(1): 63-83, 3(1): 141-162,
 5(2): 127-156, 5(2): 207-226, 6(1): 7-30, 6(2): 129-142
 mimarlık kuramı 1(1): 31-44, 3(2): 201-213, 4(1): 31-52,
 4(1): 53-64, 5(1): 101-107, 5(2): 113-126, 5(2):
 127-156, 5(2): 207-226, 6(1): 7-30, 6(1): 31-54,
 mimarlık planlaması 6(2): 183-198
 mimarlık programlaması 6(2): 183-198
 mimarlık tarihi 1(1): 23-30, 1(2): 177-210, 4(1): 31-52,
 4(1): 117-134, 5(2): 127-156, 5(2): 207-226,
 mimarlık tasarımı 1(1): 31-44, 2(1): 35-48, 2(1): 49-59,
 3(1): 5-15, 5(2): 157-183, 6(1): 67-80, 6(2):
 mimarlık üretimi 1(1): 31-44, 3(1): 17-37,
 mimarlık yarışmaları 1(2): 177-210,
 mizah 6(2):
 Muzaffer Bey (Mimar) 4(1): 117-134,
 mülkiyet 1(2): 295-318,
 nüfus dağılımı 1(1): 85-99, 2(1): 97-112, 2(2): 275-296,
 3(2): 253-272,

- oda değerlendirmesi 2(2): 205-214,
Osmanlı kenti 1(1): 101-128, 1(2): 247-262,
Osmanlı mimarlığı (geç dönem) 2(1): 9-34, 2(1): 61-95,
3(1): 5-15, 5(2): 185-205,
oturma 1(1): 55-83,
perspektif çizim 2(2): 233-246,
planlama kuramı 1(1): 129-143, 1(1): 145-151, 1(1): 153-176,
1(2): 211-225, 1(2): 271-294, 2(1): 97-112, 2(1):
151-170, 2(2): 275-296,
planlama politikaları 1(1): 153-176, 2(1): 97-112, 2(2):
265-274, 2(2): 275-296, 3(1): 119-139, 4(1): 91-116,
planlama tarihi 1(1): 85-99,
plan tipolojisi 2(2): 187-204,
potivizm 6(2): 101-128
Rapoport, Amos 5(2): 113-126,
renk 1(2): 263-270,
resim sanatı 1(2): 319-326, 3(2): 297-310,
Rönesans mimarlığı 4(1): 31-52,
Safranbolu 2(1): 61-95,
sanayileşme 1(1): 31-44, 2(1): 61-95, 2(1): 113-122, 3(1):
119-139, 3(2): 237-252,
sanayileşmiş yöre mimarlığı 5(1): 101-107,
Selçuk mimarisi 2(2): 187-204, 3(2): 311-315, 6(2):
sıra-büyüklik dağılımı 1(1): 145-151,
sibernetik 1(1): 129-143,
sosyal çevre 3(1): 85-99, 3(1): 101-117,
sosyal değişim 3(1): 101-117,
stereoskopik görüntü 2(2): 233-246,
süsleme 6(2): 143-182
Şam 3(1): 5-15,
tasarım 2(1): 113-122, 2(2): 247-263,
tasarım yöntemleri 6(1): 7-30,
Taut, Bruno 2(1): 35-48,
tipoloji 5(1): 5-13, 5(2): 185-205,
toplumsal yapı 2(2): 265-274,
turizm 4(1): 91-116,
Türkiye 1(1): 5-21, 1(1): 85-99, 1(1): 101-128, 1(1):
145-151, 1(2): 177-210, 1(2): 295-318, 2(1): 35-48,
2(1): 61-95, 2(1): 123-138, 2(1): 151-170, 2(2):

- 187-204, 3(1): 17-37, 3(1): 39-62, 3(1): 85-99, 3(1):
 101-117, 3(1): 141-162, 3(2): 167-190, 3(2): 237-252,
 3(2): 311-315, 4(1)): 91-116, 4(1): 117-134, 5(2):
 185-205, 6(2): 143-182
 Türk-Alman dostluk yurdu 1(2): 177-210,
 Türk evleri 4(2): 159-177, 5(1): 5-13, 5(1): 69-77, 5(1):
 79-100,
 Türk sanatı 3(2): 297-310,
 Türk ulusal mimarlığı 2(1): 9-34, 4(1): 117-134, 5(2): 157-
 183,
 usculuk 2(1): 35-48,
 uyum 2(1): 113-122,
 uzam yapısı 1(1): 85-99, 1(1): 101-128, 2(1): 61-95, 2(2):
 205-214, 3(1): 119-139,
 Üniversite örgütü 2(1): 123-138,
 üretim kuruluşları 3(1): 141-162,
 üst dil (tasarım) 2(1): 113-122,
 ütöpik mimari 4(1): 31-52,
 Vedad Bey (mimar) 2(1): 9-34, 5(2): 157-183,
 Venedik tüzüğü 3(2): 167-190,
 yapısal şekil bilim 3(2): 201-213,
 yapı gereçleri 1(2): 227-246, 4(2): 149-157, 4(2): 159-177,
 4(2): 179-194, 4(2): 217-224, 5(1): 36-68, 5(1):
 69-77, 5(1): 79-100, 6(2): 143-182
 yapı tasarımı 2(2): 215-231,
 yapısalcılık 3(2): 201-213, 3(2): 215-236, 4(1): 65-89,
 YAYIN ELEŞTİRİSİ Ö. Bakırer, *Anadolu Mihrabları*, Ankara,
 1976,
 YAYIN ELEŞTİRİSİ (*İst. Devlet Güzel Sanatlar Akademisi 2000*
Yılına Doğru Sanatlar Sempozyumu) 24-28 Ekim 1979.
 YAYIN ELEŞTİRİSİ (*Mimarlıkta İkinci Kademe Eğitimi*)
 141-162,
 YAYIN ELEŞTİRİSİ (Contact) 2(2): 297-305,
 yeni kent 2(2): 297-305, 3(1): 101-117;
 yerleşme kararları 2(1): 97-112, 2(2): 275-296, 3(1):
 119-139,

yöre mimarlığı 1(2): 227-246, 2(1): 61-95, 3(1): 17-37,
3(1): 39-62, 4(2): 139-147, 4(2): 149-157, 4(2):
159-177, 4(2): 179-194, 4(2): 217-224, 5(1): 5-13,
5(1): 15-36, 5(1): 37-68, 5(1): 69-77, 5(1): 79-100.,
5(1): 101-107, 5(2): 113-126, 5(2): 127-136, 6(1):
31-54, 6(2): 129-142



SUBJECT INDEX

- adaptation 2(1): 113-122,
 Adıyaman 5(1): 69-77,
 aesthetics 1(2): 319-326, 2(2): 175-185,
 Anatolia 1(1): 5-21, 1(1): 85-99, 1(1): 101-128, 2(1):
 61-95, 2(2): 187-204, 3(1): 17-37, 3(1): 39-62, 3(1):
 167-190, 3(2): 311-315, 5(1): 15-36, 5(1): 69-77,
 5(1): 79-100, 6(2): 143-182
 Ankara 1(2): 271-294, 1(2): 295-318, 2(1): 35-48, 3(1):
 85-99,
 apartment buildings 1(1): 45-53,
 architectural brief 6(2): 183-198
 architectural competitions 1(2): 177-210,
 architectural design 1(1): 31-44, 2(1): 35-48, 2(1): 49-59,
 3(1): 5-15, 5(2): 157-183, 6(1): 67-80, 6(2): 129-142
 architectural education 2(2): 175-185, 3(1): 63-83, 3(1):
 141-162, 5(2): 127-156, 5(2): 207-226, 6(1): 7-30,
 6(2): 129-142
 architectural planning 6(2): 183-198
 architectural production 1(1): 31-44, 3(1): 17-37,
 architectural sketches 6(1): 81-96,
 architectural theory 1(1): 31-44, 3(2): 201-213, 4(1):
 31-52, 4(1): 53-64, 5(1): 101-107, 5(2): 113-126,
 5(2): 127-156, 5(2): 207-226, 6(1): 7-30, 6(1): 31-54,
 Arnavutköy 4(2): 159-177,
 artifact production 2(1): 113-122, 2(2): 247-263,
 art nouveau 1(1): 23-30,
 Bolu 3(1): 17-37,

- Britain 4(2): 217-224,
 Broadbent, Geoffrey 6(1): 7-30,
 building inventory 3(2): 191-199, 5(1): 5-13,
 building materials 1(2): 227-246, 4(2): 149-157, 4(2):
 159-177, 4(2) 179-194, 4(2): 217-224, 5(1): 36-48,
 5(1): 69-77, 5(1): 79-100, 6(2): 143-182
 building survey 5(1): 5-13; 5(1): 15-36,
 Bursa 1(1): 85-99,
 Caravanserai 2(2): 187-204,
 city design 4(1): 31-52,
 coastal zone 4(1): 91-116,
 colour 1(2): 263-270,
 computer aided design 6(2): 183-198
 computer graphics 2(2): 233-246, 5(2): 269-285, 6(1); 67-80,
 conformity 2(1): 139-149,
 conservation (see: preservation)
 constructivism 4(1): 53-64,
 Cömert, Bedrettin 4(1): 7-30,
 cybernetics 1(1): 129-143,
 Damascus 3(1): 5-15,
 decoration 6(2): 143-182
 design 2(1): 113-122, 2(2): 247-263,
 design methods 6(1): 7-30,
 development theories 2(1): 97-112, 2(1): 151-170, 2(2):
 275-296,
 earthquake 5(1): 36-68,
 education 2(1): 123-138, 2(1): 139-149, 2(2): 175-185,
 2(2): 265-274, 3(1): 63-83, 3(1): 141-162, 5(2):
 207-226,
 educational planning 2(1): 123-138,
 energy consumption 3(2): 273-296, 6(1): 31-54,
 energy sources 3(2): 273-296, 6(1): 31-54,
 environmental analysis 1(2): 227-246, 3(1): 85-99,
 3(1): 101-117, 3(2): 237-252, 4(1): 91-116,
 environmental behaviour 1(1): 45-53, 2(2): 205-214,
 3(1): 85-99,
 environmental cognition 6(2): 101-128
 environmental cycle 3(1): 39-62, 5(2): 127-156,

- environmental pollution 3(2): 273-296, 4(1): 91-116, 6(1):
31-54,
environmental psychology 1(1): 45-53, 2(2): 205-214, 3(1):
85-99, 3(1): 101-117,
environmental standards 1(2): 271-294, 2(2): 205-214,
ergonomics 1(1): 55-83,
evaluation (architectural) 2(1): 49-59, 2(2): 205-214,
5(2): 205-214,
evaluation (environmental) 2(2): 205-215, 3(1): 101-117,
evaluation (moral) 2(1): 139-149,
expressionism 2(1): 35-48,
factory districts 1(1): 85-99, 2(1): 61-95,
Faz 4(2): 201-216,
fine arts 1(2): 263-270, 1(2): 319-326, 2(2): 175-185,
3(2): 273-296, 3(2): 297-310, 5(2): 227-268,
Finland 4(2): 179-194,
gardens 1(1): 5-21,
gecekondu (squatter housing) 1(2): 271-294, 3(2): 237-252,
6(2): 101-128
Ginzburg, M.J. 4(1): 53-64,
Glasgow school of art 1(1): 23-30,
han 2(2): 187-204,
hidden line elimination 2(2): 233-246, 6(1): 67-80,
history of architecture 1(1): 23-30, 1(2): 177-210, 4(1):
31-52, 4(1): 117-134, 5(2): 127-156, 5(2): 207-226,
history of cities 1(1): 85-99, 1(1): 101-128, 1(2):
247-262, 4(2): 217-224,
history of landscape 1(1): 5-21,
history of planning 1(1): 85-99,
house of friendship 1(2): 177-210,
housing 1(2): 271-294, 1(2): 295-318, 3(1): 101-117,
housing market 1(2): 271-294, 1(2): 295-318,
humor 6(2): 199-214
industrial design 2(1): 113-122, 2(2): 247-263,
industrialization 1(1): 31-44, 2(1): 61-95, 2(1):
113-122, 3(1): 119-139, 3(2): 237-252,
industrialized vernacular 5(1): 101-107,
institutions (architectural preservation) 3(1): 63-83,
interprovincial service flow 2(1): 151-170,

- İstanbul 1(2): 247-262, 3(2): 237-252, 3(2): 297-310,
 4(2): 159-177, 5(2): 185-205,
 İzmit 3(1): 101-117,
 Japanese art 5(2): 227-268,
 Kemalettin Bey (Architect) 2(1): 9-34, 3(1): 5-15,
 Konya 4(1): 117-134, 5(1): 79-100, 6(2): 143-182
 land use 1(1): 101-128,
 landscape design 1(1): 5-21,
 location decisions 2(1): 97-112, 2(2): 275-296, 3(1): 119-
 139,
 Mackintosh, Charles Rennie 1(1): 23-30,
 man-environment relations 1(1): 45-53, 6(1): 31-54, 6(1)
 55-66,
 manufacturing establishments 3(1): 141-162,
 mathematical models 2(2): 215-231, 2(2): 233-246, 3(2):
 191-199, 3(2): 253-272,
 Medina 4(2): 201-216,
 Mediterranean architecture 4(1): 149-157,
 Metalanguage (design) 2(1): 113-122,
 migration 1(1): 153-176, 3(1): 119-139, 3(2): 237-252,
 3(2): 253-272,
 mills (water) 3(1): 17-37,
 mills (wind) 3(1): 39-62,
 Muzaffer Bey (architect) 4(1): 117-134,
 natural environment 3(2): 273-296, 4(1): 91-116, 6(1):
 31-54,
 neighbourlines 1(1): 45-53,
 new towns 2(2): 297-305, 3(1): 101-117,
 Ottoman architecture (late) 2(1): 9-34, 2(1): 61-95, 3(1):
 5-15, 5(2): 185-205,
 Ottoman city 1(1): 101-128, 1(2): 247-262,
 ownership fragmentation 1(2): 295-318,
 painting 1(2): 319-326, 3(2): 297-310,
 participation 6(2): 101-128, 6(2): 129-142
 perception 1(2): 263-270, 2(1): 113-122, 2(2): 175-185,
 2(2): 247-263,
 perspective drawing 2(2): 233-246,
 physical environmental factors 1(2): 227-246, 5(2): 127-156,
 6(1): 31-54,

- physiological criteria 1(1): 55-83, 2(2): 247-263,
 plan typology 2(2): 187-204,
 planning policies 1(1): 153-176, 2(1): 97-112, 2(2):
 265-274, 2(2): 275-296, 3(1): 119-139, 4(1): 91-116,
 planning theory 1(1): 129-143, 1(1): 145-151, 1(1): 153-176,
 1(2): 211-225, 1(2): 271-294, 2(1): 97-112, 2(1):
 2(2): 275-296,
 positivism 6(2): 101-128
 preservation 2(1): 61-95, 3(1): 63-83, 3(1): 119-139, 3(2):
 167-190, 3(2): 191-199, 4(2): 139-147, 4(2): 149-157,
 159-177, 4(2): 179-194, 4(2): 195-200, 4(2): 201-216,
 4(2): 217-224, 5(1): 15-36, 5(1): 37-68, 5(2): 185-205,
 4(2): 159-177,
 population distribution 1(1): 85-99, 2(1): 97-112, 2(2):
 275-296, 3(2): 253-272,
 rank-size distribution 1(1): 145-151,
 Rapoport, Amos 5(2): 113-126,
 rating scale 2(2): 205-214,
 rationalism 2(1): 35-48,
 regional planning 2(1): 97-112, 2(1): 151-170, 2(2): 275-296,
 regional trade 2(1): 151-170,
 Renaissance architecture 4(1): 31-52;
 REVIEW (Contact, Journal of urban and environmental
 affairs-*Revue D'Aménagement et D'Urbanisme*) 2(2): 297-
 305,
 REVIEW (Graduate Level in Architectural Education)
 3(1): 141-162,
 REVIEW (Ist. State Academy of Fine Arts-The Symposium of
 Arts Towards the Year 2000. 24-28 Oct. 1977,
 REVIEW Ö. Bakırer, Anatolian Mihrabs, Ankara, 1976,
 room appraisal 2(2): 205-214,
 Safranbolu 2(1): 61-95,
 scientific productivity 2(1): 123-138,
 seating 1(1): 55-83,
 Second Constitutional Period (1908-1918) 2(1): 9-34,
 Seljuk architecture 2(2): 187-204, 3(2): 311-315, 6(2): 143-182
 semiology 3(2): 215-236, 4(1): 65-89, 6(1): 7-30,
 shell structures 2(2): 215-231,
 small settlements 1(1): 145-151,

- social change 3(1): 101-117,
 social environment 3(1): 85-99, 3(1): 101-117,
 social structure 2(2): 265-274,
 solar radiation 1(2): 227-246
 spaciousness 2(2): 205-214,
 spatial structure 1(1): 85-99, 1(1): 101-128, 2(1): 61-95,
 2(2): 205-214, 3(1): 119-139,
 squatter housing (see: gecekondu)
 stereoscopic drawing 2(2): 233-246,
 structure of cities 1(1): 85-99, 1(1): 101-128, 1(2):
 247-262, 2(1): 61-95, 4(2): 201-216,
 structural design 2(2): 215-231,
 structuralism 3(2): 201-213, 3(2): 215-236, 4(1): 65-89,
 structural morphology 3(2): 201-213,
 systems theory 6(1): 55-66,
 Taut, Bruno (architect) 2(1): 35-48,
 theory of architecture (See: Architectural Theory)
 thermal properties of materials 1(2): 227-246,
 tourism 4(1): 91-116,
 Turkey 1(1): 5-21, 1(1): 85-99, 1(1): 101-128, 1(1): 145-
 151, 1(2): 177-210, 1(2): 295-318, 2(1): 35-48, 2(1):
 61-95, 2(1): 123-138, 2(1): 151-170, 2(2): 187-204,
 3(1): 17-37, 3(1): 39-62, 3(1): 85-99, 3(1): 101-117,
 3(1): 141-162, 3(2): 167-190, 3(2): 237-252, 3(2):
 311-315, 4(1): 91-116, 4(1): 117-134, 5(2): 185-205,
 6(2): 143-182
 Turkish art 3(2): 297-310,
 Turkish houses 4(2): 159-177, 5(1): 5-13, 5(1): 69-77,
 5(1): 79-100,
 Turkish national architecture 2(1): 9-34, 4(1): 117-134,
 5(2): 157-183,
 typology 5(1): 5-13, 5(2): 185-205,
 university organization 2(1): 123-138,
 urban simulation games 1(2): 211-225,
 urban theory 1(2): 247-262, 2(1): 151-170, 3(1): 119-139,
 3(2): 191-199, 3(2): 237-252, 3(2): 253-272,
 urbanization 1(2): 295-318, 3(1): 119-139, 3(2): 191-199,
 3(2): 237-252,
 utopian architecture 4(1): 31-52,

Vedad Bey (Architect) 2(1): 9-34, 5(2): 157-183,

Venice charter 3(2): 167-190,

Vernacular architecture 1(2): 227-246, 2(1): 61-95, 3(1):

17-37, 3(1): 39-62, 4(2): 139-147, 4(2): 149-157, 4(2):

159-177, 4(2): 179-194, 4(2): 217-224, 5(1): 5-13, 5(1):

15-36, 5(1): 37-68, 5(1): 69-77, 5(1): 79-100, 5(1):

101-107, 5(2): 113-126, 5(2): 127-156, 6(1): 31-54,

6(2):