

MİMAR MUZAFFER'İN KONYA ÖĞRETMEN LİSESİ

Metin SÖZEN
Osman Nuri DÜLGERLER

GİRİŞ

1 Haziran 1978'de alındı.

1908 yılı, II. Meşrutiyet sonrasında, özellikle İttihat ve Terakki Fırkası'nın ekonomik, politik, sosyal ve kültürel alandaki girişimleri içinde, bulunduğu devrin koşullarını ve yapısını en çok belirleyen, kesit veren noktalardan biri de mimaridir.

Özellikle İttihat ve Terakki Fırkası'nın başlıca düşünürlerinden biri olan Ziya Gökalp'in ekonomi, politika, felsefe, hukuk, din, dil alanında geliştirdiği düşüncelerin zamanla güç kazanması, yaygınlaşması, mimari alanda da buna uygun bir ortam yaratılmasına olanak sağlamıştır. Kısa zamanda *Milli Mimari/ Millî Mimari Rönesansı/ Millî Mimari Üslubu/ Neo-Klasik Üslup* olarak adlandırılan *Birinci Ulusal Mimari Akımı* geçerlilik kazanmıştır.

Gerçekten bu akım, geçmiş kültürlerin üzerine eğiliyor, onları yeniden bir anlamda geçerli kılmaya çalışıyordu. Seçmeli bir yöntemle yola çıkan bu tür denemeler ardından, gene aynı düşünce sınırları içinde, aynı yöntemle mimarlarımız bu kez *Selçuklu ve Osmanlı* devri yapılarının mimari ve bezeme özelliklerini yeniden yürürlüğe koyuyor. Başka bir düzen içinde uygulamanın yollarını arıyorlardı.

Devrinin her alandaki girişimlerine paralel bir biçimde gelişen *Birinci Ulusal Mimari Akımı* ürünleri yeni, özgün plan denemelerinden çok, ilginç cepheler ve ayrıntılarla karşımıza çıkıyorlar. Devrin bu alanda en önemli eğitim kurumları olan *Sanayi-i Nefise Mektebi Alisi* ve *Mühendis Mektebi*'nde yerli ve yabancı öğretim üyeleri, eğitimin ağırlığını bu tür bir mimariye verdiklerinden, bu dönemde, bu eğilimde bir kuşağın yetiştirilmesine olanak sağlamışlardır. Ayrıca öğretim üyelerinden çoğu da bu tür bir mimarinin başlıca uygulayıcısı olmuşlardır. Mimar *Ali Talât Bey*, *Kemâleddin Bey*, *Vedat Bey (Tek)*, *Guilio Mongeri*, *Muzaffer Bey* buna örnek verilebilecek adlar arasındadır.

Cumhuriyetin kuruluş yıllarında da etkisini sürdüren, en önemli örneklerini veren *Birinci Ulusal Mimari Akımı*, daha sonra gene Batıdaki politik, ekonomik, sosyal ve kültürel gelişmelerin etkisi ile tekrar canlanacak, özellikle Türkiye'de 1940-1950 yılları arasında *İkinci Ulusal Mimari Akımı* dediğimiz dönem ortaya çıkacaktır.

1. Konya Devlet Mühendislik ve Mimarlık Akademisi, Mimarlık Bölümü, Mimarlık Tarihi ve Restorasyon Kürsüsü'nde sürdürdüğümler çalışmalar yakında Konya'da Türk Devri Mimarisi, Konya'da Ulusal Mimarlık Ürünleri, Mimar Muzaffer Bey ve Yapıtları, Konya Evleri ve Özellikleri başlıkları altında kitap halinde yayımlanacaktır.

2. Mimar Muzaffer Bey ve yaşamı konusunda bakınız:

S.ÇETİNTAŞ, Mimar Kemâlettin Mesleği ve Sanat Ülküsü, *Güzel Sanatlar Dergisi*, n.5, İstanbul, s.163.

M.ALTAĞ, Mimar Muzaffer, *Mimarlık*, n.2, Ankara, 1948, ss.36-38. 4.9.1971, s.5.

M.SÖZEN-M.TAPAN, 50 Yıllık Türk Mimarisi, İstanbul; İş Bankası Kültür Yayınları, 1973, s.104, dn.25.

M.SÖZEN, Türklerde Anıt, *Mimarlık*, n.117, Ankara, 1973, ss.10-11.

M.SÖZEN, Muzaffer Bey, *Türkiye 1923-1973 Ansiklopedisi*, İstanbul, 1974, s.158.

M.SÖZEN, Anıt, *Türkiye 1923-1973 Ansiklopedisi*, İstanbul, 1974, s.152.

ANONİM, Konya 1973 II Yılı, Konya: Yeni Kitap Basımevi, 1973, ss.69-70.

ANONİM, Konya 1973 II Yılı, Konya: Yeni Kitap Basımevi, 1973, s.314'de

"Mimar Muzaffer Bey'in mezarı Şeyh Sadreddin-i Konevi Camisi'nin avlusundadır. Sonraları mezar taşı kırılıp kaybolmuştur." denilmektedir.

3. M.SÖZEN-M.TAPAN, 50 Yıllık Türk Mimarisi, İstanbul; İş Bankası Kültür Yayınları, 1973, s.101, dn.21.
S.ÖZKAN, Mimar Vedat Tek (1873-1942), *Mimarlık*, n.121-122, Ankara, 1973, ss.45-51.

Kısaca sözünü ettiğimiz Birinci ve İkinci Ulusal Mimari dönemlerinin gerçekten nesnel bir değerlendirme konusu olabilmesi ise, yoğun çalışmalarını beraberinde getirmektedir. Bir yandan bu dönemlerin politik, sosyal, ekonomik ve kültürel ortamı incelenirken, diğer yandan da arşivlerin taranması, tasarım ve uygulama aşamasında çalışmış yaşayan kişilerin saptanması, yapıların rölevelerinin kısa zamanda tamamlanması gerekmektedir. Yapıların bir bölümü yıkılmış olmakla beraber, bugünkü sınırlarımız içinde ve dışındaki yapıların tümünün incelenmesiyle, genede mimarlık eylemlerimizin yakın dönemi sağlam bir değerlendirmeye konu olabilir.

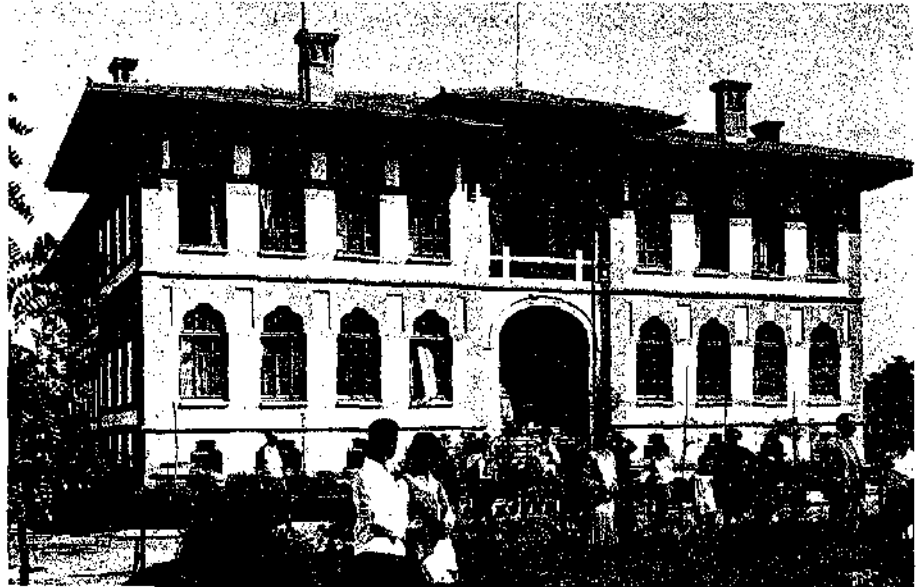
Bu amaçla uzun süredir inceleme yaptığımız kentlerden birisi de Konya'dır.¹ Selçuklu, Beylikler ve Osmanlılar döneminde yoğun mimari eylemlere tanık olan Konya, Birinci ve İkinci Ulusal Mimari dönemlerinin ilginç örneklerini de benliğinde saklamaktadır. Bunlar içinde Mimar Muzaffer Bey'in yapıtları ayrıca özel bir önem taşımaktadır.

MİMAR MUZAFFER BEY VE KONYA'DAKİ YAPITLARI

Osmanlı mimarisinin son döneminde, yaptığı çok yönlü çalışmalarla kısa yaşamı içinde ilginç bir sanatçı kimliğiyle karşımıza çıkan Muzaffer Bey² belkide yaşamının en önemli ürünlerini Konya'da vermiştir.

Yakın tarihimizde Abide-i Hürriyet mimarı olarak tanınan Muzaffer Bey, Birinci Ulusal Mimari Akımının en ünlü mimarlarından. 1881 yılında dünya'ya gelen Muzaffer Bey, İptidai ve Rüştiye öğrenimini İstanbul'da yapmış, Halıcıoğlu'nda Mühendishane-i Berri-i Hümayun'un yanındaki Hendese-i Mülkiye Mektebi'ne bir süre devam etmiş, kısa zamanda varlığını duyurmasını bilmiş, devrin ünlü mimarlarından Mimar Vedat Tek'e³ tavsiye edilmiş, onun bürosunda çalışmalarını sürdürmüştür.

Burada mimari resim ve projeler yapan Muzaffer Bey, aynı zamanda Mimar Vedat Tek'in İstanbul'daki en önemli yapılarından *Sirkeci Büyük Postahane*, arkasındaki *Hoca Hübyar Mescidi*, Sultanahmet'deki *Tapu ve Kadastro* binalarının yapımında büyük emeği geçmiş, yapıların oluşması ve tamamlanmasında yararı dokunmuştur. Bu uygulamaların yanı sıra Muzaffer Bey, II. Meşrutiyet'in ilânının ardında *Kadastro Fen Heyeti*'nde görev



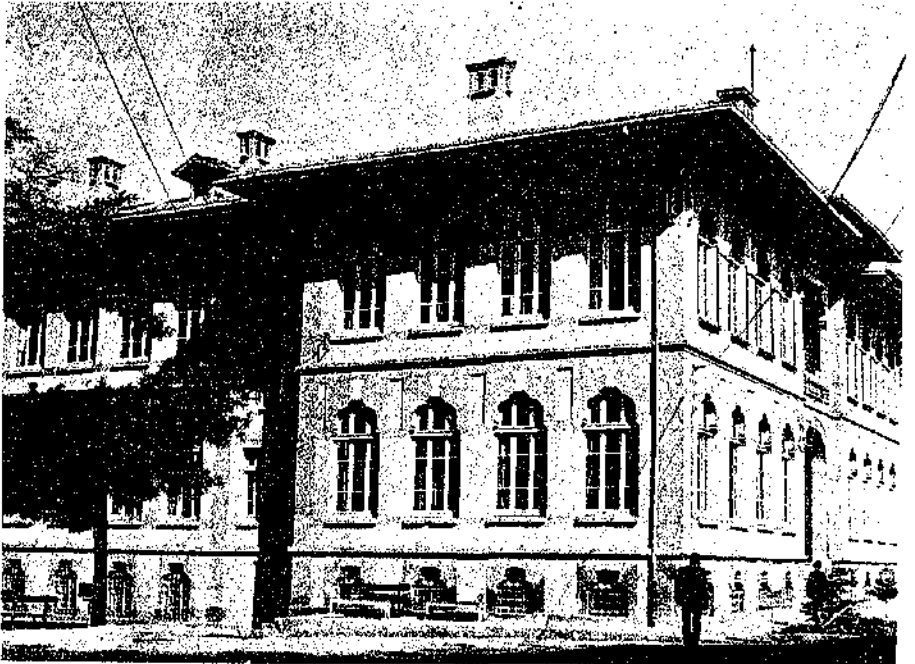
Şekil 1. Konya Öğretmen Lisesi'nin Eski Bir Resmi.

almış, Hendese-i Mülkiye Mektebi'nde mimarlık öğretmen yardımcısı görevini yüklenmiştir. Bu yıllarda Sultan Reşat'ın Mimar Vedat Bey'i Saraylar Başmimarlığı'na atamasıyla Muzaffer Bey de Posta ve Telgraf Nezareti Mimarlığı'na geçmiş, Posta ve Telgraf Nazırı Oskan Efendi bu sıralarda Londra'da bastırılması kararlaştırılan posta pullarının resimlerinin hazırlanması işini Muzaffer Bey'e vermiş, Ulusal ürünlerden etkiler taşıyan, ilginç özellikler gösteren Muzaffer Bey'in resimleri, İngilizler tarafından da gerçek bir sanatçı işi olarak nitelendirilmiştir.

Posta ve Telgraf Nezareti Mimarlığı sırasında başta İngiltere, Fransa, Almanya ve İtalya'dan getirttiği posta binaları projeleri üzerinde çalışan Muzaffer Bey, belirli posta merkezlerine göre değişik seri projeler geliştirmiş, bunların uygulamalarını görme olanağını elde edememiştir.

Bu yıllarda İstanbul'da 31 Mart olayı sırasında şehit düşenler için bir anıt yaptırılması kararlaştırılmış, ayrıca bir yarışma da açılmıştır. 1909 Nisan ayında açılan bu yarışmaya devrinin ünlü mimarlarından başta Mimar Kemâleddin, Mimar Vedat, Konstantin Kiryakidi Efendi, Mimar Muzaffer ve yabancılardan Mimar Valaury katılmış, birincilik ödülünü ise Muzaffer Bey alarak kısa zamanda ün sağlamıştır.⁴

Yalnız projelerini değil, projeden uygulamanın son noktasına kadar anıtın bütününde çalışan Muzaffer Bey, Şişli'den hemen sonra Kağıthane Vadisine egemen bu yerde tasarladığı anıt, denildiği gibi 31 Mart Olayı'nın ardından İttihat ve Terakki Fırkası'nın en güçlü olduğu bir dönemde oluşturuluyordu. Anıt Muzaffer Bey tarafından II. Meşrutiyet uğruna şehit düşen subay ve erlerin anısına dikilecekti. Yapıt Mermer bir kaide üzerine dikilmiş bir top namlusu şeklinde tasarlanmıştır. Anıtın içi cami olarak düşünülmüş, kemerlerle birbirine bağlayan üç ayağa dayanmaktadır. Konuyla ilgili yazıların tamamlandığı bu anıtta Mimar Muzaffer Bey, Klâsik Osmanlı Mimarisi'nin geliştirilmiş mimari elemanları ve bezeme motiflerinden yararlanmış, geçmiş ile bulunduğu çağ arasında



Şekil 2. Öğretmen Lisesi'nin Güneydoğu'dan görünüşü.

4. Âbide-i Hürriyet, İstanbul Ansiklopedisi, c.1, İstanbul, 1958, ss.169-171.

bağlantı kurmaya çalışmıştır. Yapıldığı yıllarda büyük yankı yapan anıtın, devrin egemen mimari akımı olan Neo-Klâsik/ Birinci Ulusal Mimari Akımı'nın bütün öğeleri denenmiş, kendi dönemi içinde tutarlı, başarılı bir anıt olarak haklı ün yapmıştır.

5. Hüsnü Bey, 3.10.1913-3.8.1914
Yılları arasında Konya Valiliği
yapmıştır.

Anıtın yapımından sonra Posta ve Telgraf Nezareti mimarlığından ayrılan Muzaffer Bey, Konya Valisi Hüsnü Bey'in⁵ çağrısı



Şekil 3. Konya Öğretmen Lisesi Bodrum
Kat Pencerelelerinden Ayrıntı.



14. Batı Cephesi Zemin Kat
Balkonundan Ayrıntı.

6. Mimar Falih Ülkü, Mimar Muzaffer Bey'in yapılarının tamamlanması dışında Konya'da Postahane Binası'nın da mimarıdır. Ziraat Abidesi'nin Atatürk Anıtı'na keide olarak değiştiren kişidir. M.SÖZEN-M.TAPAN, 50 Yıllık Türk Mimarisini, İstanbul: İş Bankası Kültür Yayınları, 1973, s.104, dn.25.
M.SÖZEN, Türklere Anıt, Mimari, n.117, Ankara, 1973, s.15.

7. M.SÖZEN-M.TAPAN, 50 Yıllık Türk Mimarisini, İstanbul: İş Bankası Kültür Yayınları, 1973, s.56, dn.9.
M.ALITAN, Mimar Muzaffer, Mimari, n.2, ss.37-38.

8. Mimar Muzaffer'in yapılarında marangoz olarak çalışan Küçük Mustafa (Derbent), Konya Harası'nın yapımına Dar-ül Muallimat'tan altı ay veya bir yıl sonra başladıklarına yapımının üç yıl sürdüğünü belirtiyor. Ayrıca Bakınız:
ANONİM, Konya 1967 İl Yıllığı, Ankara; Güzel Sanatlar Matbaası, 1969, ss.417-419.
ANONİM, Konya 1973 İl Yıllığı, Konya; Yeni Kitap Basımevi, 1973, ss.595-596.

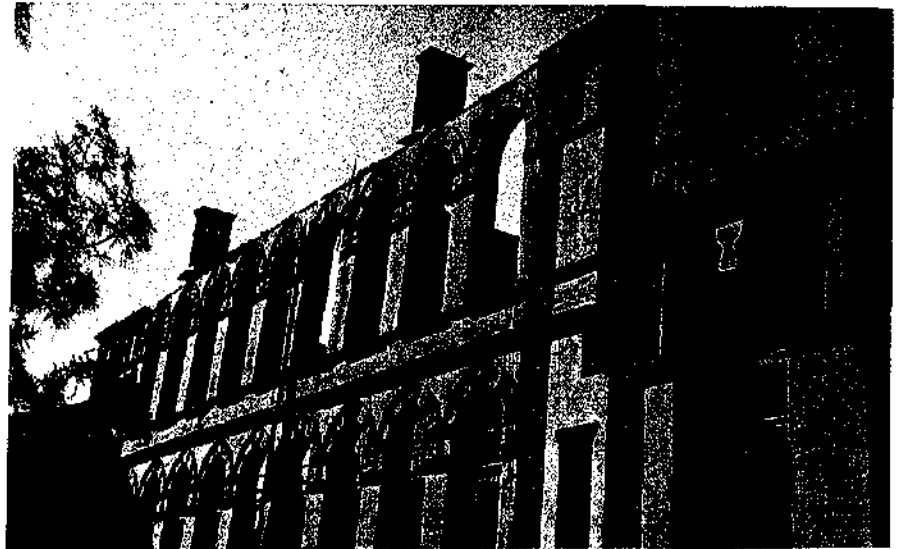
9. "Mabedin, iç ve dış süslerini, Sinan devrine uygun olarak İstanbul'daki Hürriyet-i Ebediye, Konya'daki Ziraat Abidelerinin ve Lise Okulu'nun Mimarı Merhum Muzaffer Bey yapmıştır. Bunu yaparken büyük zahmetler çekmiştir". İ.H.KONYALI, Konya Tarihi, Konya: Yeni Kitap Basımevi, 1964, ss.529-530.
E.YÜCEL, Mimar Muzaffer (1881-1920), Bizim Anadolu Gazetesi, İstanbul, 4.9.1971, s.5.
M.ÖNDER, Mevlâna Şehri Konya, Ankara: Güven matbaası, 1971(1962), s.239.
M.SÖZEN-M.TAPAN, 50 Yıllık Türk Mimarisini, İstanbul: İş Bankası Kültür Yayınları, 1973, s.104, dn.25

üzerine Vilâyet Başmimarı görevinde bulunmak üzere Konya'ya gelmiştir. Konya'da yapılması istenen ve bir kısmı başlanmış olan yapılardan Dar-ül Muallimin (Erkek Öğretmen Okulu), Dar-ül Muallimat (Kız Öğretmen Okulu), Ziraat Abidesi, Umumi Meclis Binaları için gerekli koşulların var olmadığını gören Muzaffer Bey, büyük çabalar ve zorluklarla Konya'da yerli işçi ve ustaları kısa zamanda belirli bir düzeye erdirmişti. Başladığı ve geliştirdiği, tamamlayamadığı bazı yapıları sağlığının bozulması nedeniyle Mimar Falih (Ülkü)⁶ yürütmüştür. Bir daha sağlığı düzelemeyen Muzaffer Bey, 37 yaşında 26 Mart 1920 günü Konya'da ölmüştür.

Mimar Muzaffer Bey XIX. yüzyılın sonu XX. yüzyılın ilk çeyreği içinde Ziya Gökalp'in oluşturduğu ulusculuk düşünceleri içinde kendi ulusal mimarimize dönme eğilimlerinin ilk uygulayıcıları arasındadır. Mimar Muzaffer'in köklü bir mimari eğitim görmemesine karşın, ilginç ve duyarlı denemelere girişmesi, devrinde yankı yapmıştır. Yurdumuzda Sanayi-i Nefise Mektebi'nin mimari hocalarından Haydarpaşa Lisesi, İstanbul Erkek Lisesi, Galata'da Osmanlı Bankası gibi büyük yapıların mimarı olan Valaury, Mimar Muzaffer için şunları söylemektedir. "Türklerden Muzaffer gibi büyük bir sanatçının yetişmesini görmekten övünç duyuyorum. Onun güzel sanatlara karşı üstün yeteneği, Türk mimarisinin gelişimi açısından bize çok büyük umutlar vermektedir."⁷

ÖĞRETMEN LİSESİ

Konya Valisi Hüsnü Bey'in çağrısı üzerine 1914 yılında Konya'ya gelen Muzaffer Bey, daha önce değindiğimiz gibi ön çalışmaları başlamış olan Dar-ül Muallimin ve Dar-ül Muallimat yapıları için gerekli kişilerin yetiştirilmesi eylemine giriştiğini, bugün yaşayan bu yapılarda çalışmış kişilerle yaptığımız görüşmelerden anlıyoruz. Mimar Muzaffer'in Dar-ül Muallimin'in ardından Konya Harası'nı⁸ oluşturmakla görevlendirildiği, bunların yanı sıra daha önce temelleri atılan, yarım bırakılan Dar-ül Muallimat'ın tamamlanmasına çalıştığı görülmektedir. Mimar Muzaffer bu yapıların yapımı sürerken değişik aşamalar geçiren Konya Ziraat Abidesi'ni tamamladığı, Mimar Sinan döneminin Konya'daki ünlü yapısı Selimiye'yi⁹ onardığı anlaşılmaktadır.



Şekil 5. Güney Cephesinin Yangından Sonraki Çürüğü.

10. Konya Dar-ül Muallimat'ı (Öğretmen Lisesi) hakkında bakınız: ANONİM, *Konya 11 Yıllığı* 1967, Ankara: Güzel Sanatlar Matbaası, 1969, ss.256-257. ANONİM, *Konya 1971 Yıllığı*, Konya: Yeni Kitap Basımevi, 1973, s.196. M.ÖNDER, *Konya Maarifi Tarihi*, Konya: Ülkü Basımevi, 1952, s.70. M.ÖNDER, *Mevlâna Şehri Konya*, Ankara: Güven Matbaası, 1971(1962), s.446. Ayrıca Konya Öğretmen Lisesi Arşivi'nden derlenmiş bilgiler.

11. İ.H.KONYALI, *Konya Tarihi*, Konya: Yeni Kitap Basımevi, 1964, s.287. M.ÖNDER, *Mevlâna Şehri Konya*, Ankara: Güven Matbaası, 1971(1962) s.90.

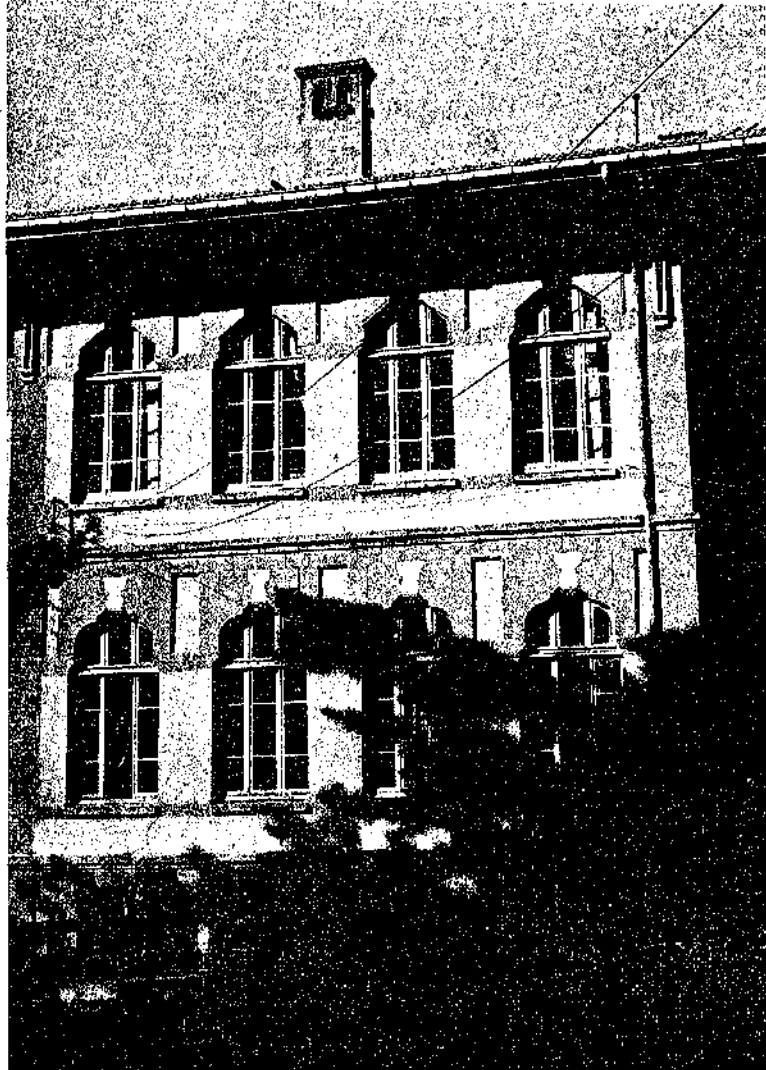
12. Mimar Muzaffer Bey'in ustalarından duvarcı Mustafa Yapıcı ve Marsangoz Küçük Mustafa (Derbent), Dar-ül Muallimat'ın bulunduğu yerde eskiden bir *Ermeni Mektebi*'nin temellerinin yer aldığını söylemekte, Mustafa Derbent ise ayrıca yarım kalan Ermeni Mektebi'nin Küçük Artin adlı bir kişi tarafından projelendirildiğini bildirmektedir.

13. Bir çok yapıda ve eski eser onarımında Muzaffer Bey ile Uzun Yıllar beraber çalışan Mimar Arif Hakmet (Koyunoğlu) ve sözü geçen Konya'daki ustalar Mimar Muzaffer'in uygulamak istediği ayrıntıları, önce ustalara uzun uzun anlattığı, daha sonra belirli bir ölçekte modellerini sabun kalıbından oysarak hazırladığını açıklamaktadırlar.

Bugün *Öğretmen Lisesi* adını alan *Konya Dar-ül Muallimatı*, 1915 yılında *Mevlâna Türbesi* civarında *Hacı Fasihzade Memduh*'un evinde tek sınıflı olarak öğretime açılmıştır.¹⁰ Daha sonra *Halim Çelebi* ve *Botsalı*'nın evlerinde öğretim sürmüştür, 1924 (1340) yılında bugünkü yapıya taşınmış, adı *Kız Muallim Mektebi*'ne dönüştürülmüştür. (Şekil 1). Gereksinim duyuldukça yapı genişletilmiş, 1932 yılında *Akıncı/Arslantaş Mescidi*,¹¹ üç dükkân, dört ev satın alınmış bahçeye eklenmiştir. İzleyen yıllarda da alımlar sürmüştür, okul bugünkü sınırlarına ulaşmıştır.

11 Temmuz 1976 günü geçirdiği bir yangınla çatısı ve birinci kat pencereleri yanan yapı, kısa süre içinde onarılıp 1977-1978 öğretim yılında tekrar açılmıştır.

Mimar Muzaffer Bey *Dar-ül Muallim/Konya Erkek Lisesi/Gazi Lisesi*'ni 1917(1333) yılında tamamladıktan sonra, daha önce temelleri atılan *Dar-ül Muallimat*'in yapımına başlamıştır.¹² Bu yapıda çalışan usta ve işçilerin açıklamalarına göre Muzaffer Bey, diğer yapılarında olduğu gibi bu yapısında da en küçük ayrıntıya kadar çizimleri tamamlamış, ayrıca ölümüne kadar uygulamanın başında bulunmuştur. Konya'daki çalışma süresi içinde Muzaffer Bey *Mimar Falih*'i (Ülkü) yetiştirdiği, yardımcı olarak seçtiği anlaşılmaktadır.¹³ 26 Mart 1920 de



Şekil 5. Güney Cephесinden Bir Ayrıntı (Yangından önceki durum).

Mimar Muzaffer Bey'in ölümünden sonra Dar-ül Muallimat'ın tamamlanması, 1924 yılında öğretime açılabilmesi Falik Ülkü'nün çalışmalarıyla olmuştur.

YAPININ TANIMLANMASI

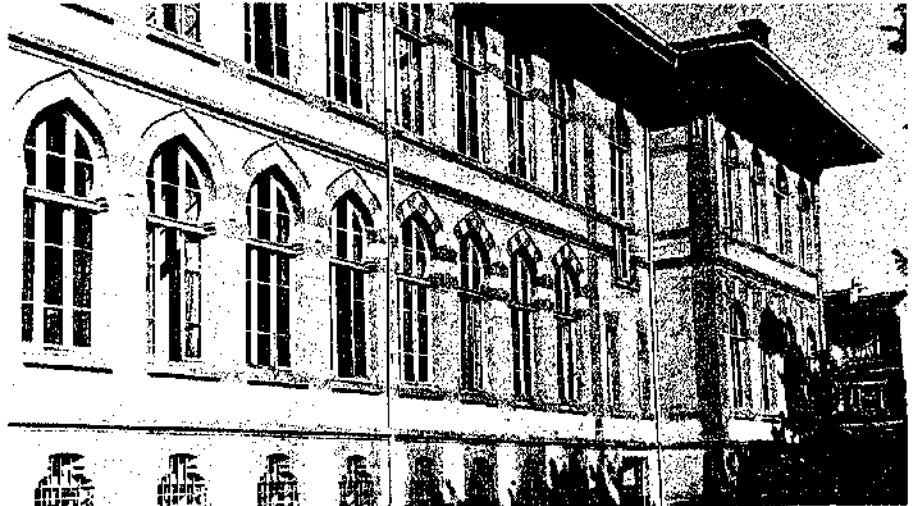
Yapı *Alâaddin Tepesi*'nin kuzey doğusunda, *Kemâliye (Küçük Karatay) Medresesi*'nin arsasında yer alır. Bahçesi bugünkü Konya-Ankara yoluna göre biraz çukurda kalmaktadır.

Okulun yapıldığı yıllarda T şeklinde bir görünümü vardı. Arka cepheye göre geniş olan giriş cephesi doğuya yöneliktir. Ön ve arka bahçe arasında 75 cm.lik kot farkı vardır (Şekil 24). Yapı zeminden, ön bahçeye göre 150 cm. arka bahçeye göre 225 cm. yükseltilmiş böylece bodrumun bol ışık alma olanağı sağlanmıştır. Bugün-çeşitli zamanlarda yapılan ekler nedeniyle-batı cephesi kapanmış ve görünümü bozulmuştur.

Bodrum kat (Şekil 17), bugünkü kullanımda yemekhane ve depo olarak düzenlenmiştir. Hacim bütünlüğünü sağlamak amacıyla, zemin kat döşemesi üstteki yük şemasını yansıtan ayaklara ve bu ayakları bağlayan yuvarlak kemerlere taşınmıştır. Bodrum kat sonraki yıllarda yapılan değişikliklerle pencereden bozma üç kapıyla bahçeye açılmıştır. İlk bodrum girişinin binanın batı cephesi balkonları altında yer aldığı ustalarla yapılan konuşmalarda öne sürülmüşse de, bu savın gerçekliği tam olarak saptanamamıştır.

Zemin kat (Şekil 18), yapının işlevi gereği ortada koridor, yanda derslik ve diğer hacimler şeklinde planlanmıştır. Batıda bir balkonla son bulan zemin kat koridoru iki yuvarlak kemerle üçe bölünmüştür. Girişin iki yanındaki hacimler diğer derslik hacimlerinden daha büyük boyutta tutulmuş, kareye yakın mekânlar oluşturularak büyük mekân gereksinimi karşılanmıştır. Girişin güneyinde kalan bölüm yönetim odalarını içermektedir. Girişin kuzeyindeki hacim ise, bugünkü kullanımıyla, konferans salonu niteliğinde olup, bitişiğindeki hacim sahne olarak düzenlenmiştir. İdare bölümünün yanında, işlevi cepheye yansıyan ve bir yuvarlak kemerle koridora açılan merdiven yer almaktadır. Daha sonra sırasıyla güneyde ve kuzeyde üçerden altı adet derslik yer alır. Son hacimlerden güneydekiler tuvalet, kuzeydeki ise yönetici odası olarak düzenlenmiştir.

Birinci kat (Şekil 19), zemin katın idare bölümündeki bölümleri dışında aynen tekrarlamaktadır. İdarenin üstündeki



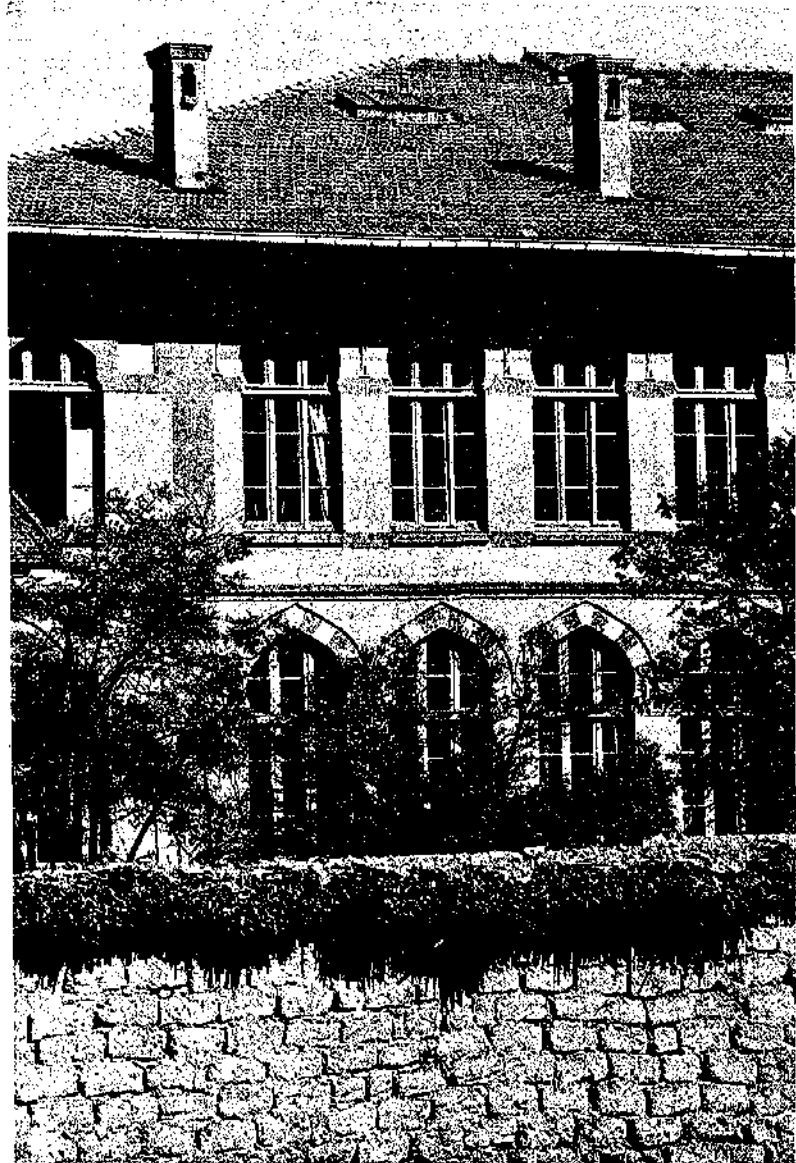
Şekil 7. Güney Cephesi Genel Görünümü (Yangından önceki durum).

hacim kitaplık olarak değerlendirilmiş diğer hacimler ise derslik ve işlik olarak düzenlenmiştir. Bu kattaki koridor doğu ve batı yönlerinde balkonlarla bitirilmiştir.

Kat yükseklikleri her katta ayrılık gösterir. Bodrum kat 330 cm. zemin kat 475 cm. ve birinci kat 450 cm. yüksekliktedir. (Şekil 20).

Cephelerde tam bir birlik sözkonusu değilse de, bu dönem yapılarına göre daha yalın bir düzenlemeyle, dönemin seçmeci özelliği bir dereceye kadar çözümlenmeye çalışılmıştır (şekil 2).

Yapının girişi-Mimar Muzaffer Bey'in Konya'daki diğer önemli yapıtı Gazi Lisesi'nde olduğu gibi geniş cepheden değil, dar cepheden verilmiştir. Giriş cephesi, arka cepheye göre kuzey ve güney 175 cm.lik taşmaları, beyaz ve renkli taşlarla alması düzende yapılmış sepet kulpu kemerli girişle giriş üzerindeki balkon ve yüksek alınlıkla vurgulanmaktadır (şekil 21).



Güney Cephesi Derslik
Pencerelerinden Ayrıntı
(Yangından önceki durum).

Yapının iç düzeni cephelere de yansımıştır. Diğer kat pencereleriyle biçim farklılığı gösteren bodrum kat pencereleri tüm cephelerde aynen tekrarlanmıştır (Şekil 3). Pencerelerin genel görünümü güney ve kuzey cephelerde, dersliklerin yer aldığı orta bölümde, Osmanlı dinsel mimarisinin etkisini, küçük ayrımlara karşın gene de açık bir biçimde algılabilmektedir (Şekil 22). Ancak yapının bu cephelerinin diğer bölümleriyle, doğu ve batı cephelerinde ise, Mimar Muzaffer'in kendine özgü üslubu ve yorumu daha ağır basmaktadır. Merdiven bölümü güney cephesine yansıtılmışsa da genel çizgileriyle, doğu ve batı cepheleri karakterini korumuştur (Şekil 23). Bu görünüm okulun baca düzeni ve baca ayrıntılarıyla da kuvvetlendirilmiştir. Batı cephesinde, doğu cephesindeki pencere düzeni tekrarlanmakla birlikte (Şekil 24,25), koridor bitimindeki balkonlar yapıdan taşırılarak belirlenmekte, etkisi, yapıdan yükseltilmiş alınlıkla güçlendirilmektedir. Balkonların genel görünümü bu cephenin pencere düzeniyle uyum içindedir (Şekil 4). Bugün yapının batı cephesine, ek yapıların yapıştirılması sonucu, cephe önemini yitirmiştir.

Yapım Tekniği; Yapının sistem olarak yığma yapım sistemiyle yapıldığını görüyoruz. Taşıyıcı sistem şeması her katta değişiklik göstermektedir. Bodrum kat dışta sürekli duvarlar, içte ise üstten gelen duvar yüklerini alacak şekilde her iki yönde yuvarlak kemerlerle bağlanan ayaklar üzerinde yükselmektedir. Tuvaletleri yemekhaneden ayıran duvarlar da aynı özelliği göstermekte, yuvarlak kemerlerle bağlanan ayakların arası bölücü duvar niteliğinde moloz taşla örülmektedir. Bugünkü kullanımı ile ambar ve depo hacimlerinin



Şekil 9. Konya Öğretmen Lisesi Bacasının Görünüşü. (Yangından sonra).

içerisinde, üzerindeki taşıyıcı duvarın yükünü almak amacıyla iki ayağın yer aldığı görülmektedir. Zemin kat tümüyle yığma duvarlardan oluşmuş, duvarlarda malzeme olarak moloz taş kullanılmıştır.

Birinci Kat, diğer katlardan farklı olarak, yapının kuzey-güney akslarında yer alan 50 x 200 cm. boyutlarındaki ayaklar üzerinde yükselmekte, dışta, diğer katlarda olduğu gibi bol pencereli yığma duvarla sınırlandırılmaktadır. Bu ayaklar üstte ise 40 x 40 cm. kesitinde ahşap kirişlerle bağlanmaktadır. Ayaklar arası 9 ve 19 cm. kalınlığında tuğla duvarlarla bölünmüştür. 11 Temmuz 1976 yangınından sonra kat duvarlarının taşıyıcılığını artırmak amacıyla 50 x 200 cm.lik ayakların arası tümüyle doldurulmuş ve bugün 50 cm.lik sürekli duvar niteliğini almıştır. Koridor, diğer hacimlerden 19 cm.lik duvarla ayrılmaktadır.

14. Mimar Muzaffer Bey'in ustaları marangoz Küçük Mustafa (Derbent) ve duvarcı Silleli Mustafa yapıcı söylemektedirler.

15. Konya Kız Öğretmen Okulu Arşivi'nden derlenmiş bilgi.

Yapının ilk şeklinde döşemelerin ahşap olduğu anlaşılmaktadır.¹⁴ Zemin kat döşemesi 1958 yılında, birinci kat döşemesi ise 1959 yılında betonarmeye dönüştürülmüştür.¹⁵ 11 Temmuz 1976 yangınından sonra yapı tümüyle elden geçirilmiş, döşemeler betonarme yapılmıştır. Zemin ve birinci kat döşemelerinin eskiden hangi özellikleri taşıdığı, betonarmeye dönüştürülmesi nedeniyle bilinmemektedir. Çatı katı döşemesi ise tümüyle, ahşap kirişleme üzerine ahşap kaplamaydı. Kitaplık ve doğu-batı eksenine göre simetriğindeki hacmin tavan döşemesinde-mekân açıklığının fazla olması nedeniyle-doğu-batı yönünde çelik pütrellerin atıldığı, böylece taşıma açıklığının azaltıldığını 1976 yangını sonrası yapıda yapılan incelemeler sırasında anlaşılmıştır. Son yapılan onarımda saçaklar betonarmeye dönüştürülmüş, gerekli uyarılar yapılmasına karşın kontrol örgütünce saçaklar aslından 35 cm. kısa ve 20 cm. yüksek yaptırılmıştır.

16. Duvarcı ustaları Silleli Mustafa Yapıcı ve İsmail Yapıcı'dan sözlü bilgi.

17. Sille: Konya'nın kuzeydoğusunda sekiz kilometre uzaklıkta yer alan, erken hristiyanlık devri yapıtları, duvarcı ustaları, ilginç yapı malzemeleriyle ünlü bir yerleşim merkezi.

18. Gödene: Konya'nın güneyinde Hatip bucağına bağlı bir köy.

Yapıda, yapı malzemesi olarak taş, tuğla, ahşap ve bağlayıcı malzeme olarak ta kireç harcı kullanılmıştır. Kesme taşların arasındaki duvarların yuva şekline getirildiği, kireç veya çimentonun şerbet yapılarak bu noktalardan kesme taşın yüzeyine çıkıncaya kadar akıtıldığını yapı ustalarından öğreniyoruz.¹⁶ Gene yapı ustalarından öğrendiğimize göre, kırmızımsıtrak renkli taşlar Sille'den¹⁷ beyaz taş ise Gödene'den¹⁸ getirtilmiştir.



Şekil 10. Bacadan Ayrıntı.

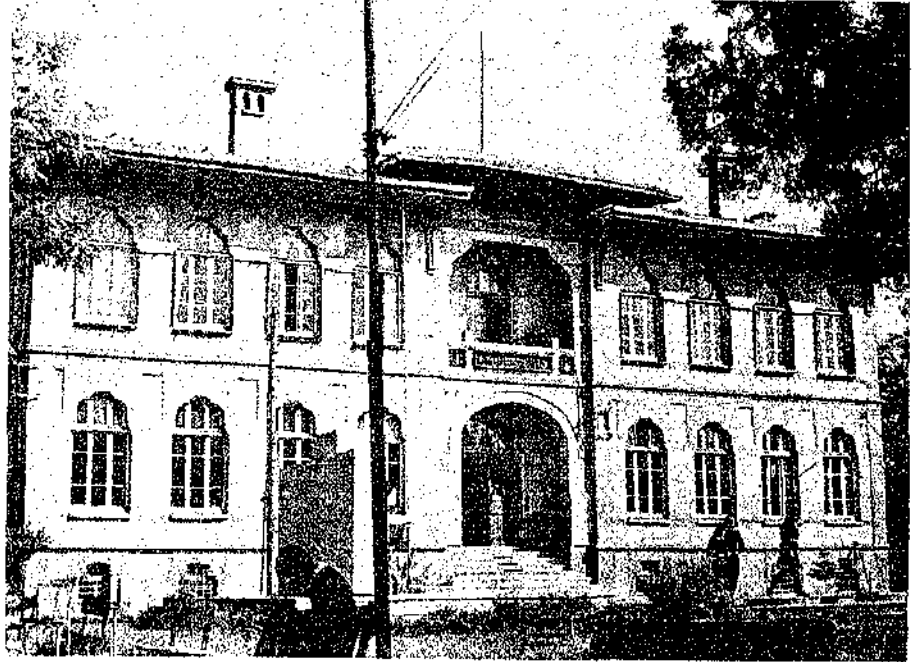
19. Alâeddin Tepesi'nin batısında Eski Konya Kalesinin zindanı olarak kullanılan Kale'nin adına verdiği mahalle.

20. Duvarcı ustaları Silleli Mustafa Yapıcı ve Silleli İsmail Yapıcı'dan sözlü bilgi.

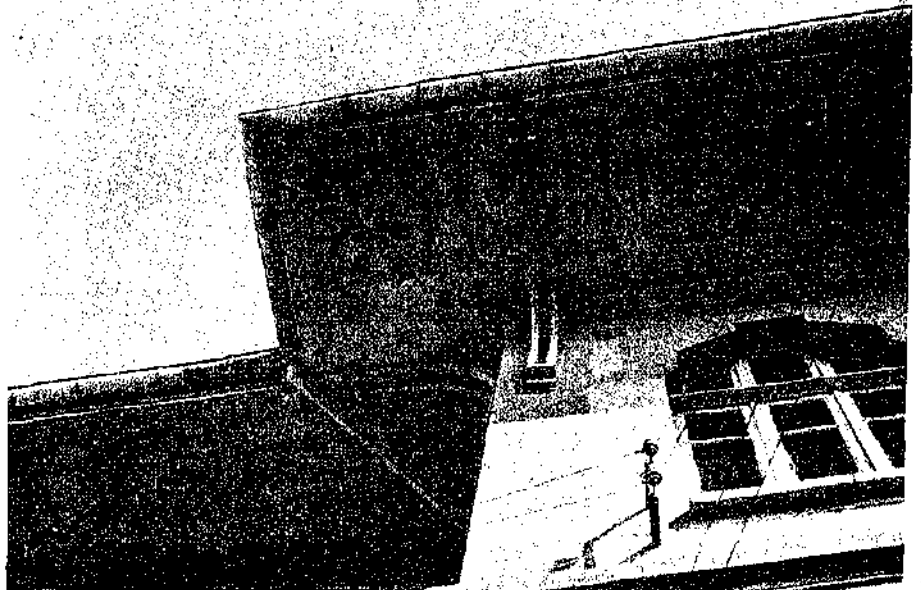
21. Duvarcı ustaları Silleli Mustafa Yapıcı, Silleli İsmail Yapıcı ve Marangoz Küçük Mustafa (Derbent)'den sözlü bilgi.

Tuğla, Konya içindeki *Zindankale*¹⁹'den ve Konya'nın yakın çevresindeki tuğla ocaklarından sağlanmıştır.²⁰ Ahşap gereksinimi, o zamanlar yoğun ormanla kaplı olduğu belirtilen Kızılören ve *Beyşehir* çevresinden karşılanmıştır. Kirecin de aynı şekilde ahşabın karşılandığı orman bölgelerinden getirildiği öğrenilmiştir.²¹

Yapıda sınırlı olan bezeme, doğal malzemenin renk ve dokusunun açıkta bırakılmasıyla karşılanmıştır. Sille taşı cephe sınırlarında, cephe karakterinin değiştiği yerlerde, düşey bantlarda, katlar arasında, saçak altlarında, silmelerde, pencere damlalıkları hizasındaki yatay bantlarda kullanılmıştır (Şekil 5). Ayrıca bodrum pencereleri söve ve kemerlerinde, Mimar Muzaffer'in yorumlayarak uyguladığı doğu ve batı cepheleri



Şekil 11. Konya Öğretmen Lisesi Doğu Cephesi Genel Görünüş.



Şekil 12. Saçak Ayrıntısı.

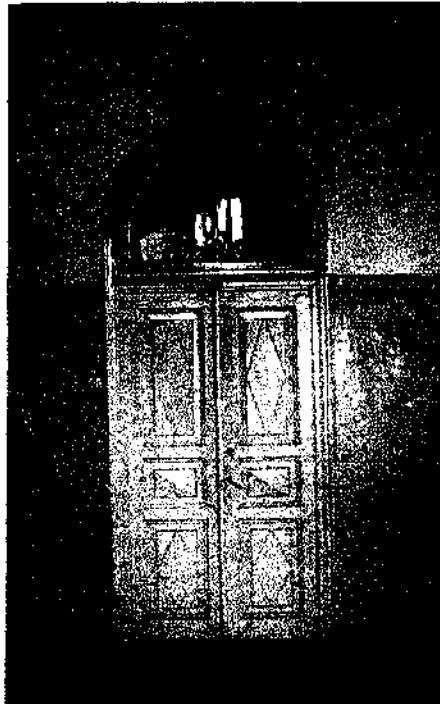
pencereleri kemer çevrelerinde, arada dörtgen siva boşlukları bırakarak geometrik bir düzen içinde verilmiştir. Doğu ve batı cephelerinde zemin kat pencere kemerleri kilit taşlarının beyaz gödenen taşından yapılmasıyla hareketli bir görünüm elde edilmiş, kilit taşları alt hizasında yer alan Türk üçgeni dizisiyle de kuvvetlendirilmiştir (Şekil 6). Derkliklerin, klâsik Osmanlı dinsel mimarisinden açık etki taşıyan pencere kemerlerinde, beyaz gödene taşıyla renkli sille taşının almaşık kullanılmasıyla yetinilmiştir (Şekil 7,8). Bugün yangın sonucu büyük çoğunluğu yıkılmış olan bacalar, silmeli şapkaları ve derslik pencerelerini anımsatan duman çıkış delikleriyle dikkati üzerine toplamaktadır (Şekil 9,10). Doğu (giriş) cephesinde, girişi belirlemek amacıyla, sille taşı ile gödene taşı almaşık düzende kullanılmıştır. Giriş, sepet kulpu kemerle ve üzerindeki stilize Bursa kemerli balkonla belirlenmiştir (Şekil 11). Batı cephesinde ki balkonlarda ise yalnız sille taşı kullanılarak yalın bırakılmıştır. Bunların yanısıra pencere altlarına ve yanlarına siva üzerine boya sürül müştür.

11 Temmuz 1976 yangınından önce, saçak altları çitalarla geometrik bir düzen içerisinde bezenmiş haldeydi. Saçak köşelerinde sekizgen yıldızlar yer almaktaydı. Bunların yanısıra, saçak köşelerindeki dekoratif ahşap payandalar saçığın görünümünü kuvvetlendirmekteydi (Şekil 12). Bugün düz betonarme saçak şeklindedir.

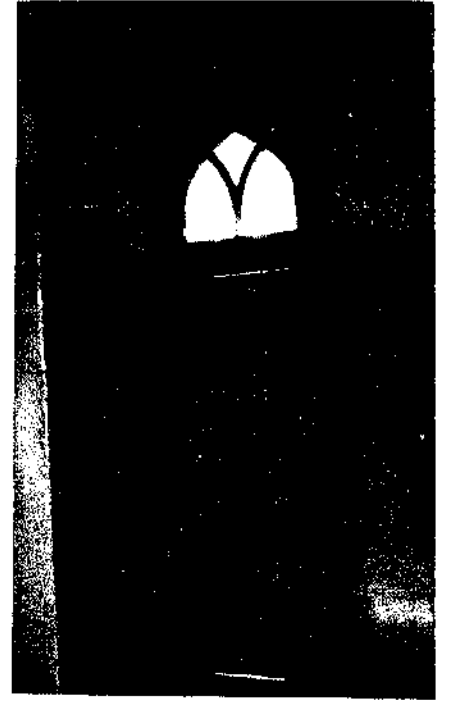
İçte yalnız kapı ve pencerelerde yalın ahşap işçiliğine dayanan bezemeciliğin yanında ek bir bezemeye rastlanmamaktadır. (Şekil 13,14). İçte, bugünkü betonarme merdivenin yerini aldığı özgün ahşap merdivenin nasıl ve ne şekilde olduğu tam olarak bilinmemektedir

SONUÇ

Mimar Muzaffer Bey'in yaşamını ve bütün yapıtlarını tümüyle değerlendirmek amacıyla sürdürdüğümüz çalışmalar çerçevesi içinde ele aldığımız Konya Öğretmen Lisesi, birçok yönden



Şekil 13. Konya Öğretmen Lisesi İç Kapılarından Ayrıntı. (Zemin Kat).



Şekil 14. Konya Öğretmen Lisesi İç Kapılarından Ayrıntı. (Zemin Kat).

önem taşımaktadır. Bu yapıların özellikle Birinci Dünya Savaşı ve sonrasındaki ekonomik zorluklar, yapı eyleminde değerlendirilecek yetişmiş kişilerin sayılarının azaldığı yıllarda oluşturulmuş olması, değerlendirmede dikkate alınacak noktaların başında gelmektedir. Gördüğümüz bütün usta, kalfa ve işçiler (Şekil 15) Muzaffer Bey'in uygulama eylemi içinde tam bir yetiştirici olarak çalıştığını, kısa zamanda kadro oluşturduğunu belirtmektedirler. Bu açıdan ele alındığında Muzaffer Bey'in Konya'da çok güç koşullar altında yapı ürettiği ortaya çıkmaktadır. Buna karşın başta Gazi Lisesi, Ziraat Abidesi ve değindiğimiz Öğretmen Lisesi olmak üzere Muzaffer Bey'in tüm yapılarında sonuna kadar titiz bir çalışmanın varlığı sezilmektedir.

Bulunduğu ortamın zorlukları içinde çevredeki malzemeden yararlanma yolunu deneyen Muzaffer Bey, bu arada elde edebildiği oranda geliştirilen yeni malzemelere de yapılarında yere vermektedir. Bu tür bir yaklaşım yapıların tasarımında da ortaya çıkmakta, yapı hangi amaca yönelik olarak kullanılacaksa, ona uygun çözümler getirilmeye çalışılmaktadır. Devrin yaygın anıtsal görünüşlü cephe anlayışı bir oranda yumuşatılmış, iç-dış ilişkileri kurma yolu denenmiştir. Ayrıca Mimar Muzaffer Bey yapılarında - Selçuklu ve Osmanlı Mimarisinde karşımıza çıkan bezeme örnekleri üzerinde uzun yıllar çalışma yapmasına karşın-bezemeye gerektiği oranda yer vermiş, cepheleri yoğun çini ve benzeri bezeme örnekleri ile boğmamıştır. Bu tür yaklaşımda devrin ekonomik koşullarının da payı olsa gerektir.

Mimar Muzaffer Bey konusunda genel bir yargıya varabilmek için yapılarının tümünün incelenmesi ve devrindeki diğer yapılarla ilişkisinin kurulması gerekmektedir.



Şekil 15. Konya Öğretmen Lisesi
Ustalarından Merangoz Küçük
Mustafa (Derbent), Mayıs 1978.

ARCHITECT MUZAFFER BEY'S COLLEGE OF EDUCATION, IN KONYA

ABSTRACT

After the declaration of the Second Constitution, İttihat ve Terakî Partisi undertook several economic, political, social and cultural projects which found a means of expression in the architectural works of the period. The ideas of Ziya Gökalp, who was one of the influential brains of the Party, were widely propagated. The nationalistic aspect of his philosophy influenced the emergence of a new attitude in architecture.

This new style, which originated with a retrospection of Turkish historical heritage is called "The National Architecture", "The Renaissance of National Architecture", "The National Architectural Style", "Neo-Classical Style", "The First National Architecture Movement". The early examples of this style were basically eclectic in character; later the architectural features and decorative details of Seljuk and Ottoman Architecture were adopted within a different framework. The work of this movement are interesting for their façades and detailing rather than for the originality of their planimetries.

The architecture schools of the period- The Academy of Fine Arts and the Technical College-played a major role in the training of a generation of architects with a strong belief for this movement. A number of architects, such as Ali Talât Bey, Kemalettin Bey, Vedat Tek, Guilio Mongeri, some of whom also worked in the design studios of the architecture schools, were actively involved in designing buildings of this style and spreading the ideas of the movement.

The movement flourished during the early years of the Turkish Republic and was revived between the years 1940-1950 as *The Second National Architecture Movement* with the influence of the economic, social and cultural changes in the West.

Unfortunately, the work of the First and the Second National Architecture Movements have not been closely studied yet. Therefore, it seemed essential to include the interesting examples of the First and the Second National Architecture Movements in Konya within the scope of our research which originally aimed at covering the architectural works of the Seljuk, Principalities and Ottoman periods in that city.

With his several buildings, Muzaffer Bey pioneered the movement in Konya.

ARCHITECT MUZAFFER BEY AND HIS WORKS

Muzaffer Bey, one of the famous architects of the First National Architecture Movement, was born in 1881. As a student of civil engineering, he was noted for his diligency and was offered work in the office of architect Vedat Bey (Tek), who was one of the distinguished architects of the time. During his apprenticeship at the office, Muzaffer Bey contributed much to the construction of Vedat Bey's works in Istanbul, such as the Main Post Office Building at Sirkeci, Hoca Mosque and Defter-i Hakani Building (Survey and Land Registry Offices). After the declaration of the Second Constitution, Muzaffer Bey started to work in the Land Registry Survey Team and became an assistant instructor in the school of civil engineering. He

was appointed to the position of the architect of Ministry of Postal Services, which was vacated by Vedat Tek's transfer to the post of Chief Architect of Royal Palaces. During his service at this position, Muzaffer Bey designed several postage stamps and tried to develop schematic designs for post office buildings.

In April of 1909, an architectural competition was held to build a monument to commemorate the revolution of 31st March. Muzaffer Bey was awarded the first prize in the competition to which several of the celebrated architects of the time had submitted proposals. He supervised the construction of the monument. The work was completed in 1914. Later he moved to Konya where he worked as the chief architect of the city. There he worked in the construction of the College of Education and Konya Stock Farm buildings. He completed Ziraat Abidesi (The Monument of Agriculture) which had been left incomplete after several phases of construction. He also repaired the Selimiye Mosque in the city, dating from the period of illustrious architect Sinan.

Due to health troubles, architect Muzaffer Bey had to leave work and retire. The supervision of his constructions were taken up by architect Falih Bey (Ülkü), who had been working with him for some time. Unfortunately Muzaffer Bey could not recover and finally died in Konya on 26 March 1920, at the age of 37.

KONYA COLLEGE OF EDUCATION

The construction of the building started before architect Muzaffer Bey's appointment as the city architect. When he arrived at Konya, the foundations were laid down but the work had not gone any further. Muzaffer Bey re-drew all the details and the construction re-started in 1917. With Muzaffer Bey's death in 1920, the building suffered danger of being left incomplete, but was finally completed by the efforts of architect Falih Bey (Ülkü). In 1924, it was inaugurated as the College of Education for Girls.

The building is situated to the northeast of Alaeddin Mound and is behind the smaller Karatay Medrese. In the original design, the plan resembled a (T) shape but due to later additions this could not be preserved.

Today the basement has the dining room and the stock rooms. Three of the original windows were changed into doors and the main entrance was shifted. On the ground floor, there are class rooms and other service areas. These are lined on the two sides of a corridor which terminates with a balcony at its western end. The two big, square planned halls, which flank the entrance are greater in size than the class-rooms. The one on the southern side is occupied by the administrative offices, the other serves as an auditorium. The first floor repeats the plan of the ground plan, except the partition walls of the offices below. The heights of the floors vary; the basement is 3.30 m high, while the ground floor is 4.50 m.

The internal arrangement of the building reveals in the composition of the façades. The influence of Ottoman religious architecture is easily traceable in the configuration of the windows. The main construction materials were stone, brick, wood and lime. In the basement, the structure consists of continuous exterior walls and pillars joined together by

arches. In the ground floor, all the load bearing elements are built of rubble stone. The first floor is different from the others; it is raised on pillars. The exterior walls are pierced with a lot of windows.

The building suffered fire damage in 1976, after which it was extensively repaired. Now it serves as a public secondary school, the graduates of which become teachers in primary schools.

KAYNAKLAR

- ALSAÇ, Ü. Türk Mimarlık Düşüncesinin Cumhuriyet Devrindeki Evrimi, *Mimarlık*, Ankara, n.121-122, 1973, ss.12-25.
- ALSAÇ, Ü. Türkiye'deki Mimarlık Düşüncesinin Cumhuriyet Dönemindeki Evrimi. Trabzon: K.T.Ü. Baskı Atölyesi, 1976.
- ALTAN, M. Mimar Muzaffer, *Mimarlık*, n.2, Ankara, 1948, ss.36-38.
- ANONİM. Konya İİ Yıllığı 1967. Ankara: Güzel Sanatlar Matbaası, 1969.
- ANONİM. Konya 1973 İİ Yıllığı. Konya: Yeni Kitap Basımevi, 1973.
- ARSEVEN, C.E. Yeni Mimari. İstanbul: Ağâh Sabri Kitaphanesi, 1931.
- BİRKAN, G-PEHLİVANLI, S. Mimar Arif Hikmet Koyunoğlu ile bir söyleşi, *Mimarlık*, n.150, Ankara, 1977, ss.8-16.
- CEZAR, M. Devlet Güzel Sanatlar Akademisi Tarihçesi. Devlet Güzel Sanatlar Akademisi 1883-1968 (Akademi 85. Yılı), İstanbul, 1968.
- CEZAR, M. Sanatta Batıya Açılış ve Osman Hamdi, İstanbul: Türkiye İş Bankası Kültür Yayınları 109, Sanat Dizisi 8, 1971.
- ÇETİNTAŞ, S. Mimar Kemâleddin Mesleği ve Sanat Ülküsü. *Güzel Sanatlar Dergisi*, n.5, İstanbul, 1944, ss.160-173.
- ELDEM, S.H. 50 Yıllık Cumhuriyet Mimarlığı. *Mimarlık*, Ankara, n.121-122, 1973, ss.5-11.
- ELDEM, S.H. 50 Yıllık Cumhuriyet Mimarlığı, *Akademi/50 Yılda Cumhuriyet, 50 Yılda Güzel Sanatlar*, İstanbul, 1974, ss.8-70.
- KIRIMLI, A. 50 Yıllık Cumhuriyet Mimarlığı Üzerine, *Mimarlık*, n.129, Ankara, 1974, ss.17-18.

- KONYALI, İ.H. *Konya Tarihi*. Konya: Yeni Kitap Basımevi, 1964.
- KUBAN, D. Bizde Rejyonalizm Üzerine. *Mimarlık ve Sanat*, İstanbul, 1961/1, ss.14-16.
- ÖNDER, M. *Konya Maarifi Tarihi*. Konya: Ülkü Basımevi, 1952.
- ÖNDER, M. *Mevlâna Şehri Konya*. Ankara: Güven Matbaası, 1971 (1962).
- ERGİN, O. *Türkiye Maarif Tarihi*. c.I-IV, İstanbul: Osmanbey Matbaası 1939-1943.
- ÖZ, T. *İstanbul Camileri*. c.II, Ankara: Türk Tarih Kurumu, 1965.
- ÖZER, B. 19. Yüzyılın Genel Nitelikleri ve Batı Mimarisinde Seçmecilik. *Mimarlık ve Sanat*, 1961/3 ss.107-112.
- ÖZER, B. *Rejyonalizm, Universalizm ve Çağdaş Mimarimiz Üzerine Bir Deneme*. İstanbul: İ.T.Ü.Mimarlık Fakültesi, 1970(1964).
- ÖZKAN, S. Mimar Vedat Tek (1973-1942). *Mimarlık*, n.121-122, Ankara, 1973, ss.45-51.
- SAYAR, Z. SÖYLEMEZOĞLU, K.
- ÜNSAL, B. GORBON, R. MELTEM, N.
- SONAD, S. Mimarlığımız, 1923-1950. *Mimarlık*, n.112, 1973, ss.19-62.
- SÖYLEMEZOĞLU, H.K. Mimar Kemâlettin ve Dördüncü Vakıf Hanı (Ölümünün 50. yılı münasebetiyle). *Arkitekt*, c.47, n.369, 1978, ss.17-22.
- SÖZEN M.-TAPAN, M. *50 Yıllın Türk Mimarisi*. İstanbul: Türkiye İş Bankası Kültür Yayınları, 1973.
- SÖZEN, M. Türklerde Anıt, *Mimarlık*, n.117, Ankara 1973, ss.10-11.
- SÖZEN, M. Anıt, *Türkiye 1923-1973 Ansiklopedisi*, İstanbul: 1974, ss.102-158.
- SÖZEN, M. Mimarlık, *Türkiye 1923-1973 Ansiklopedisi*, c.III, n.17, İstanbul, 1974, ss.1080-1084.
- SÖZEN, M. Muzaffer Bey. *Türkiye 1923-1973 Ansiklopedisi*, İstanbul: 1974, s.158.
- URAL, S. Türkiye'nin Sosyal Ekonomisi ve Mimarlık 1923-1960. *Mimarlık*, n.123-124, Ankara, 1974, ss.5-53.
- URAL, S.-ÇAKIR, H. *Yeni Ulusal Mimarlık*. İstanbul; An Matbaası, 1970.
- YAVUZ, Y. Cumhuriyet Dönemi Ankara'sında Mimari Biçim Endişesi. *Mimarlık*, n.121-122, Ankara 1973, ss.26-44.

YAVUZ, Y. İkinci Meşrutiyet Döneminde Ulusal Mîmari Üzerindeki Batı Etkileri (1908-1918) *O.D.T.Ü. Mimarlık Fakültesi Dergisi*, c.2, n.1, Ankara, 1976, ss.9-34.

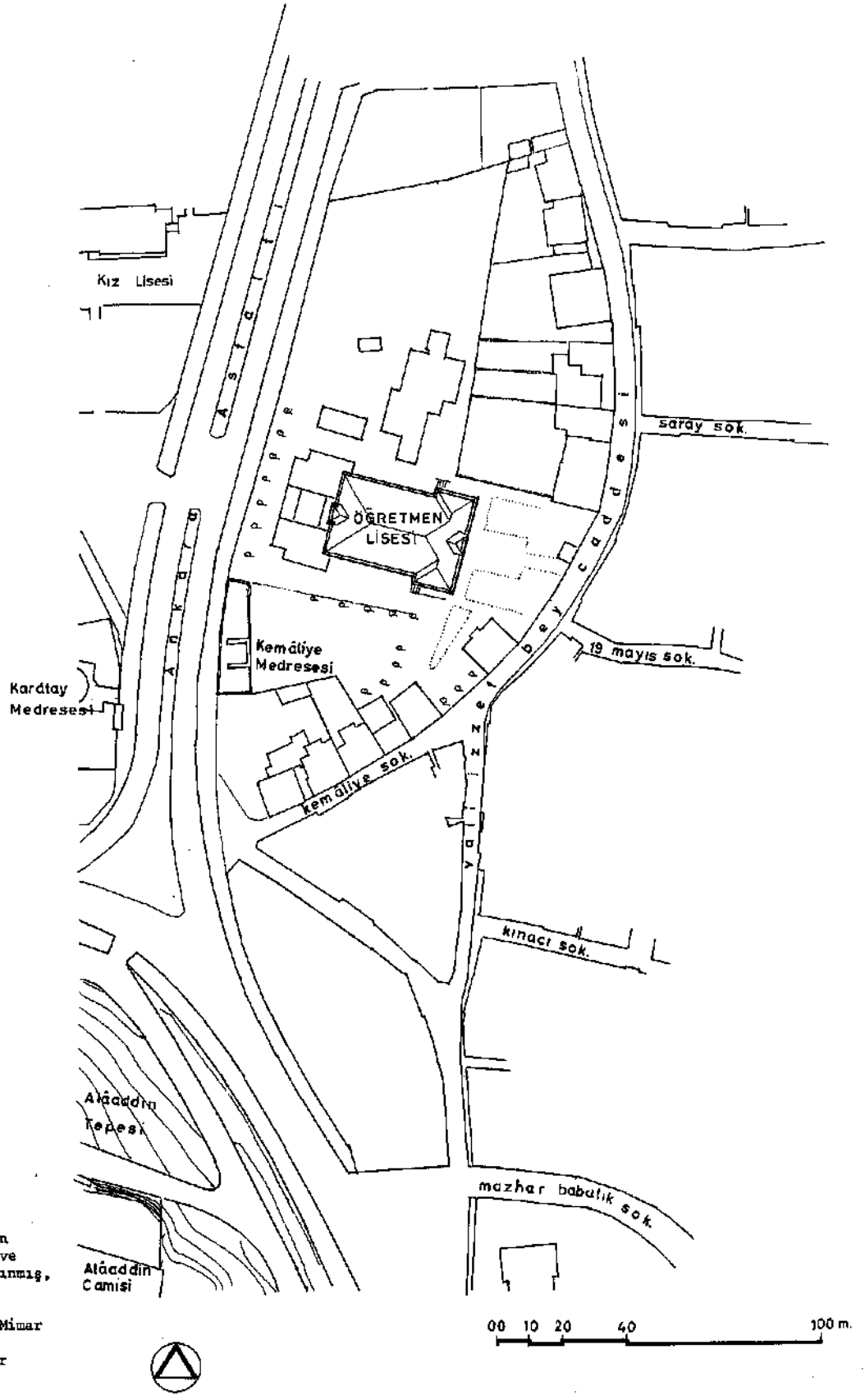
YAVUZ, Y. Mimar Kemâleddin'in Salah-Ad-Din Eyyubî Türbesi Tasarımı. *O.D.T.Ü. Mimarlık Fakültesi Dergisi*, c.3, n.1, Ankara, 1977, ss.5-15.

YÜCEL, E. Mimar Muzaffer (1881-1920). *Bizim Anadolu Gazetesi*, İstanbul, 4.9.1971, s.5.

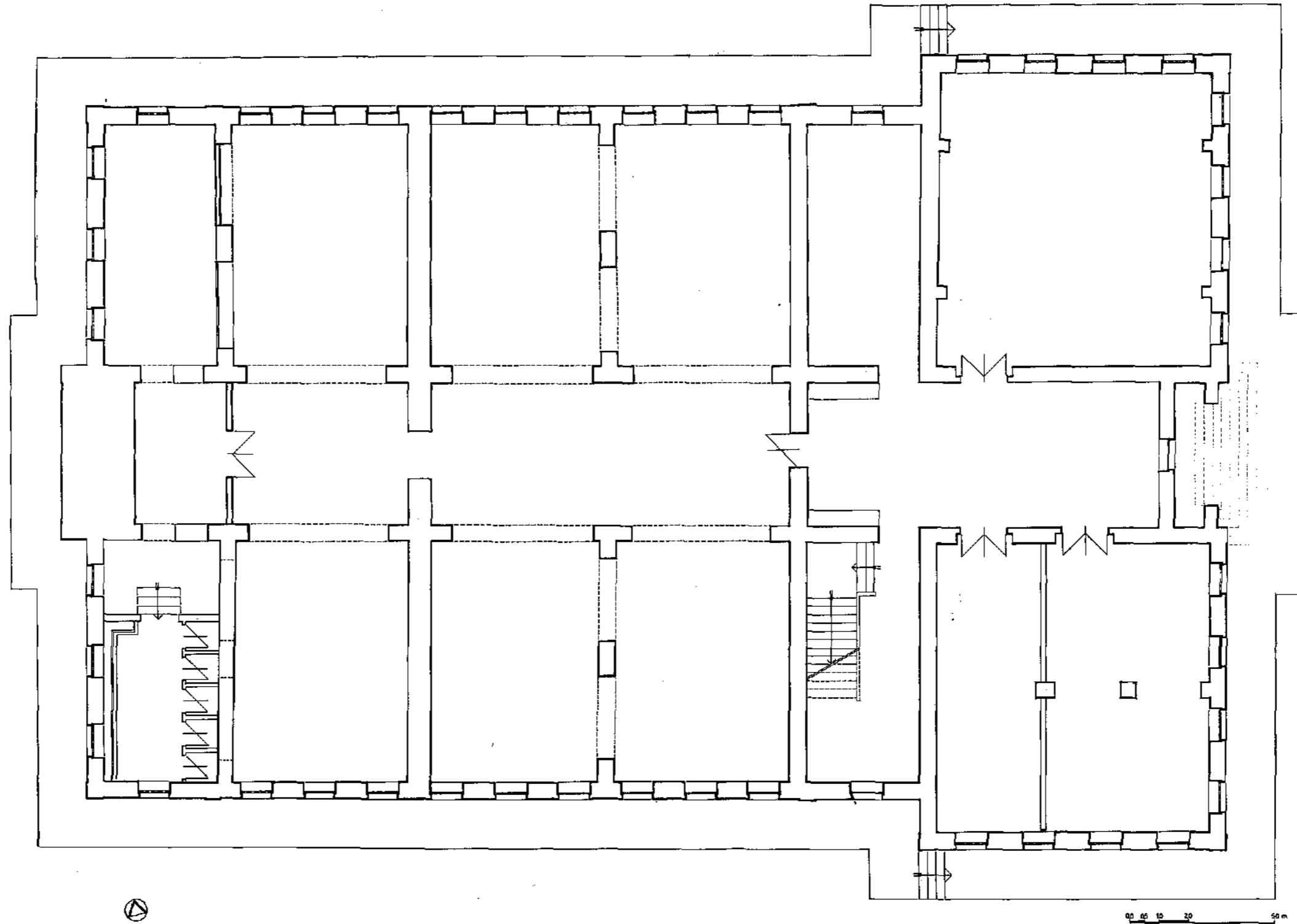
..... Abide-i Hürriyet. *İstanbul Ansiklopedisi*, c.1, İstanbul: 1958, ss.169-171.

SÖZLÜ BİLGİLER:

Mimar Arif Hikmet Koyunoğlu, Mimar Muzaffer Bey'in ustalarından duvarcı ustası Mustafa Yapıcı (1891-R.1307 Konya Sille doğumlu) duvarcı ustası İsmail Yapıcı (1897-R.1313 Konya Sille doğumlu) marangoz Küçük Mustafa Derbent (1897-R.1313 Konya doğumlu)'dan alınmıştır.

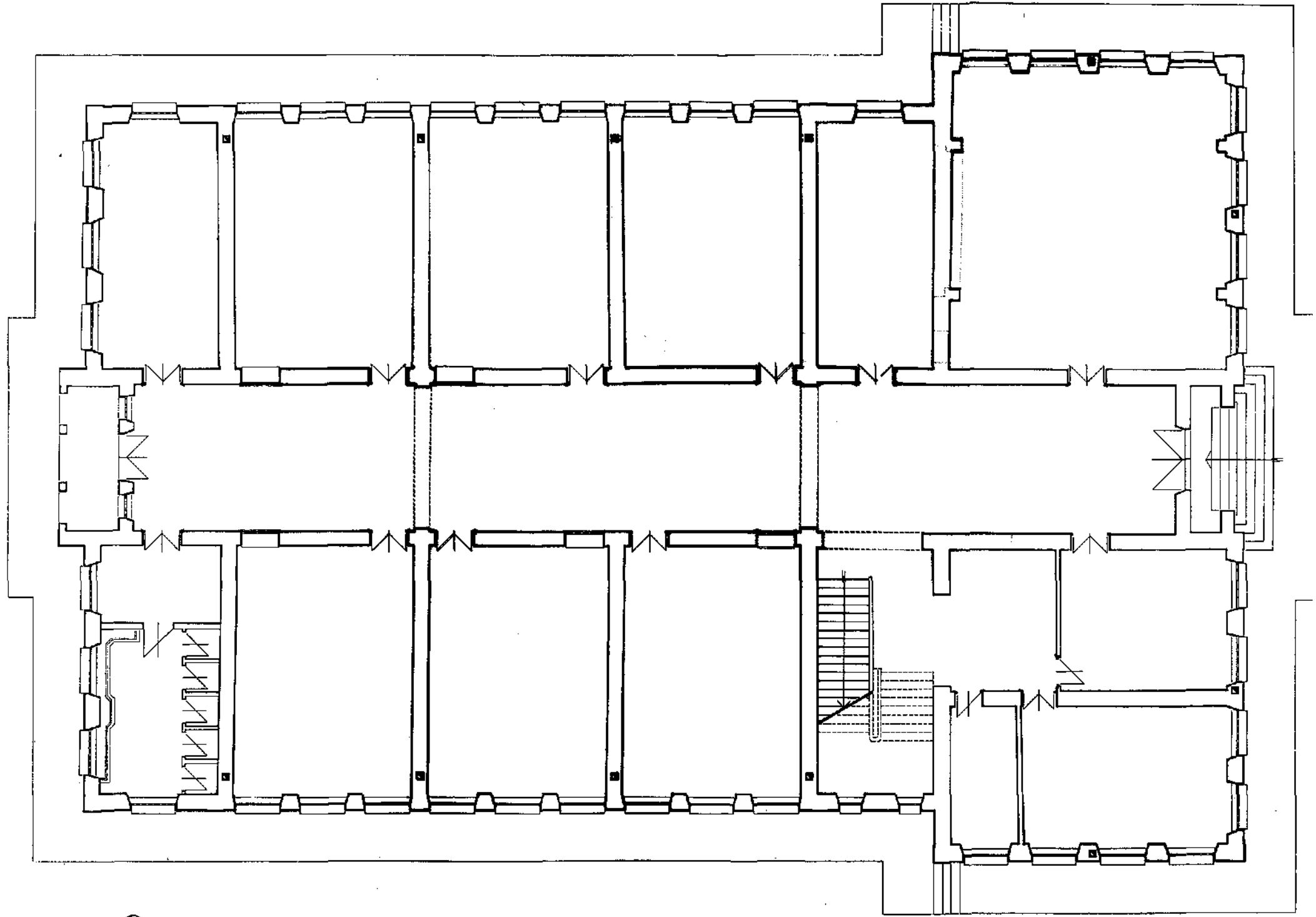


Şekil 16. Konya Öğretmen Lisesi'nin Yerleşim Planı (Tüm rölevo ölçüleri Ocak 1977 de alınmış, çizimler Temmuz 1977'de tamamlanmıştır. Ölçü alımlarında yardım eden Mimar H. Hüseyin Dayan ve Mimar Mustafa Ulusoy'a teşekkür ederiz.)



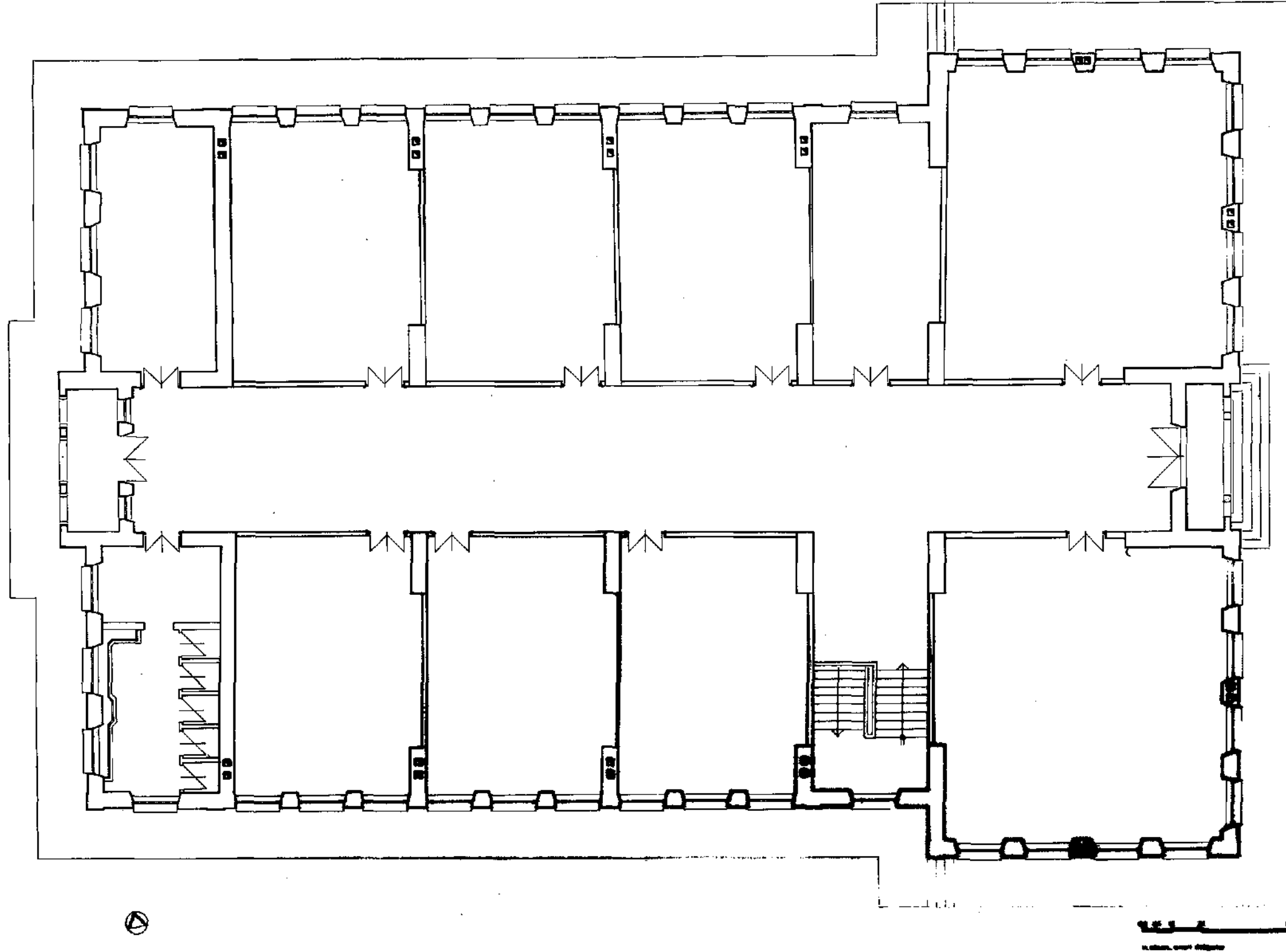
Şekil 17. Bodrum Kat Planı.

00 10 20 50 m
M. SÖZÜK - E. NURİ DÖĞERLER



Şekil 18. Zemin Kat Planı.

00 05 10 20 50 m
m. ölçek 1:4000



Şekil 19. Birinci Kat Planı.



00 05 10 20

m.sözen_a.nuri dülgerler



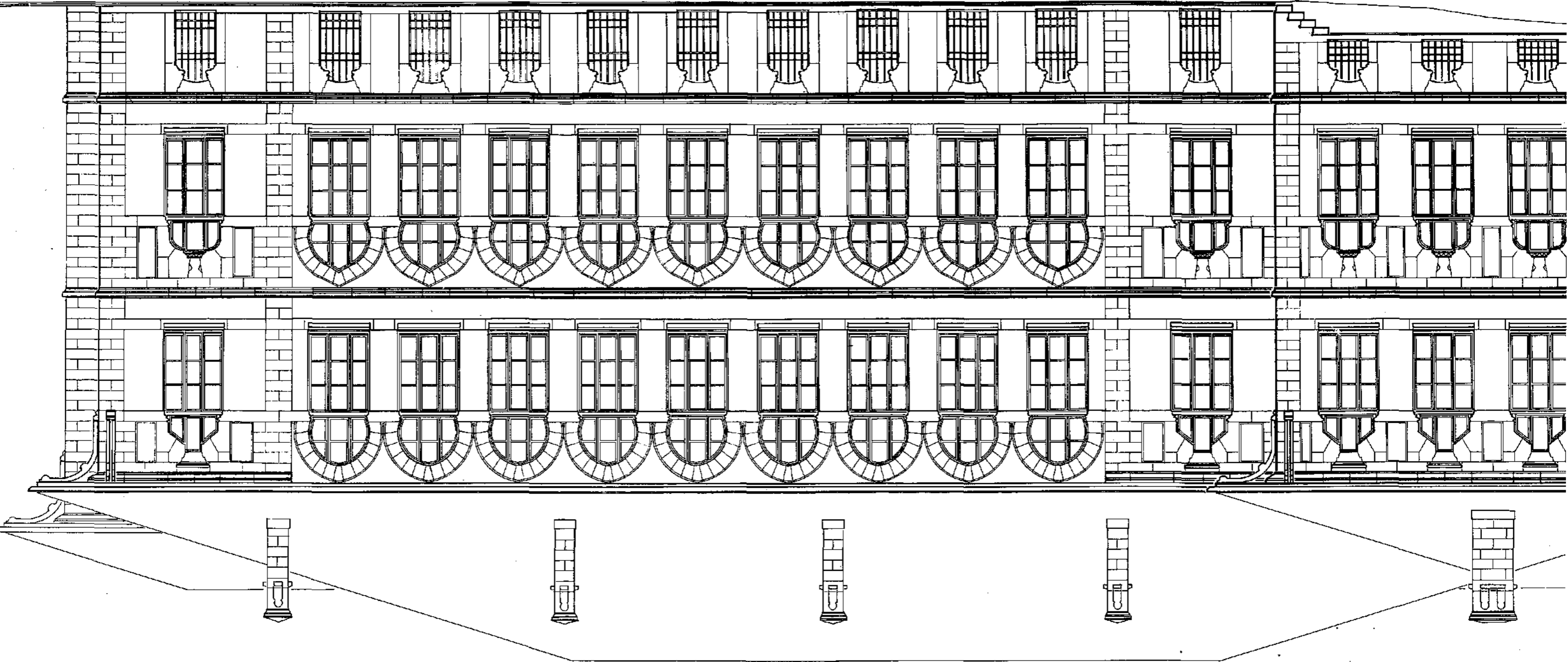
ı Cephesi (Üçgüler
'emuz 1976 yangınından
'a alınması dolayısıyla
ıkların gerçek durumu
nememiş, arşiv
mlerinin geç bulunması
niyle de saçaklar
ekten 20 cm. kısa ve
lk kotta gösterilmiştir.
m darlığı nedeniyle
lctme olanağı
mamıştır.)

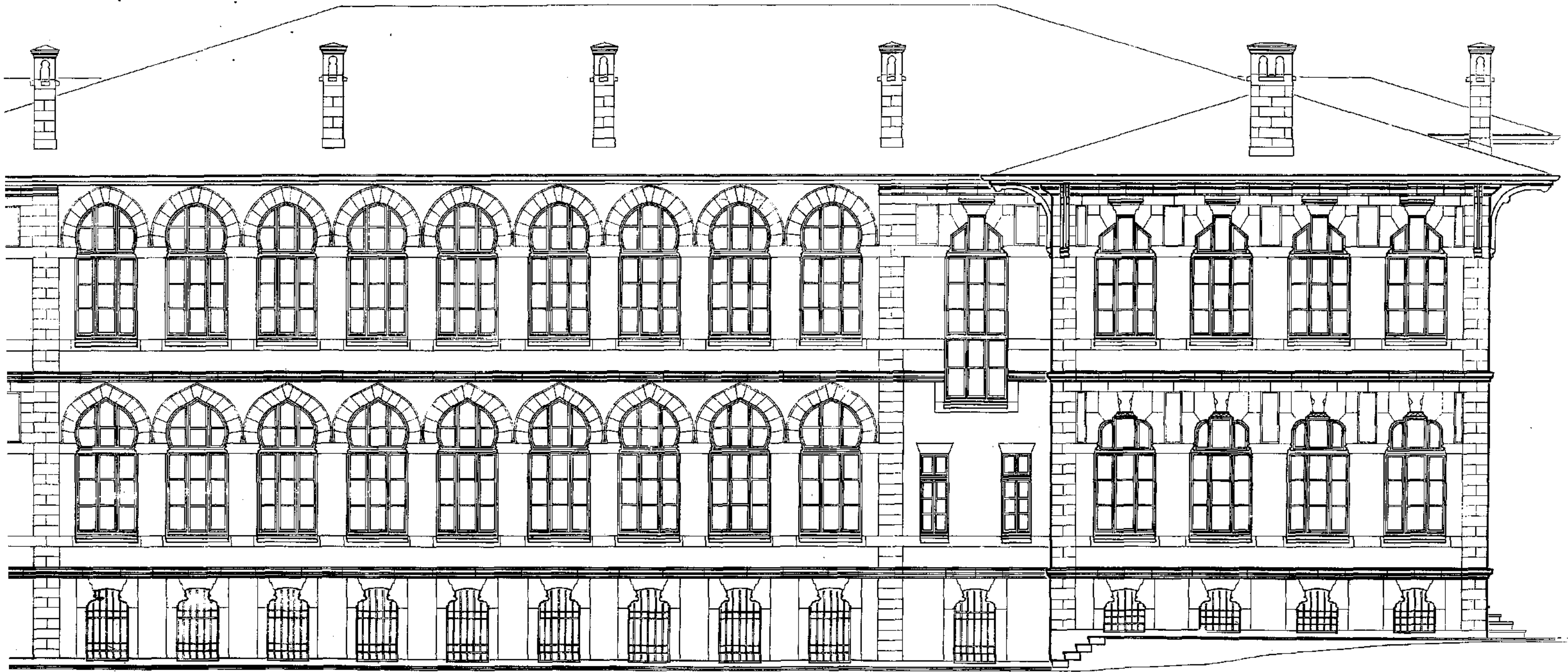
00 05 10 20 50 m.

m.sözen - o.nurl dülgerler

m. Sözen. o. nurd d'ügerter

50 m 20 05 10 00





0.0 05 0 20 50m.

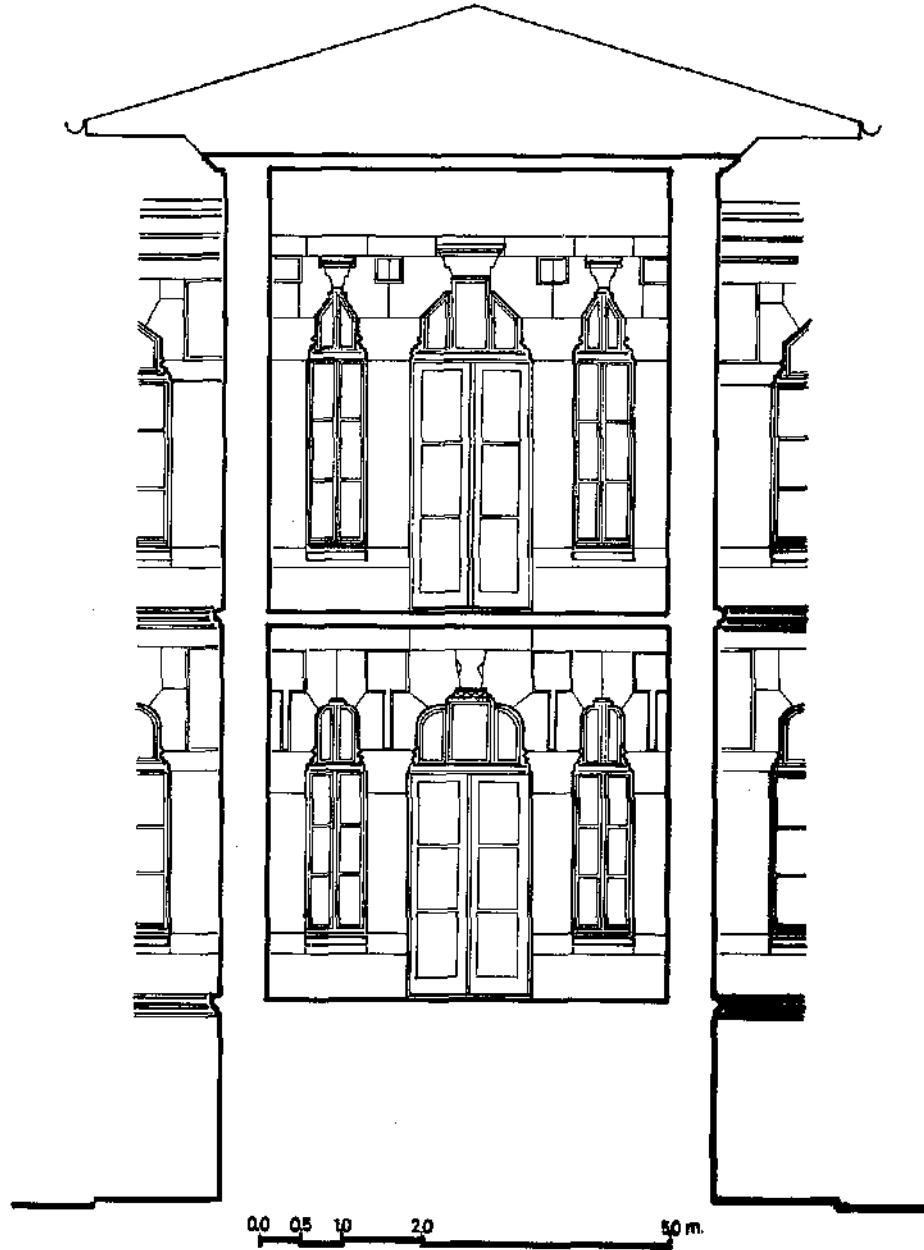
m.sözen_o.nuri dölgerler



00 05 10 20 50 m.

m. söz-en. a. nuri dölgerler

Şekil 24. Batı Çephesi Rölövesi.



m.sözen-o.nuri dölgerler

Şekil 25. Batı Cephesi Balkon İç Kapı
Rölövesi.