

BİR RUMELİ KENTİNİN MODERNLEŞMESİ: ÜSKÜP 1839-1912 (1)

Gönül (Gunjul) BEKTAŞ

Alındı: 07.05.2019; **Son Metin:** 02.05.2020

Anahtar Sözcükler: Üsküp, Rumeli, Makedonya, Tanzimat, Modernleşme.

1. Bu makale, yazarın İTÜ, Mimarlık Fakültesi, Mimarlık Tarihi Programında "Üsküp'ün Kentsel Dokusu (1839-1912)" adı altında bitirdiği doktora tezi çalışmasına dayandırılmıştır.

2. Batı ülkeleri dışında kalan toplumlarda özel olarak da Osmanlı İmparatorluğu'nda gelişmişlik düzeyine ulaşabilmek için gerçekleştirilen siyasi, sosyal ve kültürel hareketleri ifade etmek için bu deyim kullanılmıştır (Hanioğlu, 1992, 148).

3. 1878-1913 yılları arasında, idari yapılanmada Selanik, Manastır ve Kosova vilayetlerinin bulunduğu bölge Vilayet-i Selâse olarak anılmış (Saatçi, 2015, 263). 1870'den sonra dünyanın ekonomik olarak dikkatini çeken bir bölge haline gelmiş, demiryolu planlanmıştır (Gounaris, 1989, 140). Bu bölge için "Makedonya" tabiri Avrupa yazınına 1878 Berlin Antlaşması sonrasında yerleşmiştir (Özbozdağı, 2016, 284).

4. Selanik, Osmanlı İmparatorluğu'nun Avrupa'ya açılan kapısıdır. Aynı zamanda Avrupa emperyalizminin Rumeli'ye giriş kapısı olarak (Kodaman, 2002, 294), Üsküp, Manastır, Drama, Kavala gibi kentlerin gelişmesinde ve değişiminde önemli rol oynamıştır (Arslan, 2010).

5. Makedonya iç bölgesinde bulunan merkez statüsündeki kentlerin, morfolojik yapılarına ilişkin bilgilerin yetersizliğinden ötürü, karşılaştırmalı bakışa yer verilememiştir.

GİRİŞ

Üsküp kentinin, Ege'yi Avrupa'ya, Doğu'yu Adriyatik denizine bağlayan yolların kavşağında, Balkanların göbeğinde bulunması (**Resim 1**), kentin tarih boyunca ticari ve stratejik yönde gelişmesine yol açmıştır. 1839'da ilan edilen Tanzimat Fermanı ile Osmanlı Devleti'nde yeni bir dönem başlamıştır. Yeni dönem, İmparatorluğun sınırları dışında hızla yükselen Batı emperyalizmi dönemine denk gelmekte ve kapitalistleşme süreci (Pamuk, 2005, 151) olarak da adlandırılmakta, eşzamanlı olarak Osmanlıda Modernleşme / Batılılaşma (**2**) süreci olarak da kabul edilmektedir. Modernleşme süreci tüm İmparatorluğu ve özellikle Balkan yarımadasını da etkilemiştir.

18.yüzyılın ikinci yarısından başlayarak, ticaretin gelişmesinin de etkisi ve 19. yüzyılda kaybedilen topraklardan gelen göç dalgaları ile, Balkanlarda çok sayıda Müslüman ve Gayrimüslim halk kentlere akın etmiştir (İpek, 2010, 69). Sözünü ettiğim değişim, ulaştırma teknolojisinin de gelişmesi ile, özellikle 19. yüzyılın son çeyreğinden itibaren, Balkan topraklarının kalbini oluşturan Makedonya (**3**) bölgesinde de yaşanmıştır. Başta Selanik (**4**), Üsküp, Manastır, Kavala ve Drama gibi birçok kent, değişim sürecine girip, kendilerine özgü yapılar ve nitelikler kazanmışlardır.

Bu çalışmada, dünya ekonomisinin etkisi paralelinde, bölgesel dinamikler de, devlet reformları da ve farklı tarihlerde üretilen ölçekli planlar, görseller incelenerek, Üsküp'ün kentsel dokusunun nasıl ve ne ölçüde değiştiği saptanmaya çalışılmıştır (**5**). Tanzimat Reformlarının getirdiği yeniliklerin, Üsküp'ün toplum yapısını ne ölçüde etkilediği ve değişimin ne yönde olduğu, tarihsel, sosyo-ekonomik ve siyasal yapının değişimi incelenerek saptanmaya çalışılmıştır. Üsküp'ün mekânsal yapısını değiştiren unsurlar, farklı tarihlerde üretilen ölçekli planlar, bilgisayar ortamında, üst üste çakıştırılarak ve renklendirilerek yeni yapılan yapılar ve imara açılan yeni alanlar saptanmaya çalışılmıştır.



Resim 1. Üsküp kentinin konumu

1839 ÖNCESİ ÜSKÜP/BATIYA AÇILMA DÖNEMİ

Birçok medeniyete başkentlik yapan Üsküp, 1392 tarihinde uç beyliği olarak Osmanlı yönetimi altına girip 520 yıl Osmanlı kimliğini sürdürmüştür. Kentin şekillenmesi, Osmanlı kenti karakterine bürünmesi ve en parlak dönemlerini yaşadığı 15.-16. yüzyıllardan, 19. yüzyıl ortalarına değin, mekânsal yapısında büyük değişimler yaşamadan eski niteliğini korumuştur. 18.yüzyılda İmparatorluktaki gelişmeler ve Avrupa kentlerine yakın oluşu nedeniyle ticari ilişkilerin gelişmesi Üsküp kenti için bir kırılma noktası olarak değerlendirilebilir. Kentte bu ilişkiler, Avusturyalıların 1689'da (6) yaptığı yıkımdan yaklaşık yüz yıl sonra gerçekleşmiştir. Bununla birlikte bu dönemde yerel ekonominin dışa kapalılığı kademeli olarak değişmeye başlamıştır (Stojanovski, 1988, 92, 95, 105).

18.yüzyılın ikinci yarısında, ticaretin gelişmesinin de etkisi ile varoşlarda yaşayan çok sayıda Müslüman ve Gayrimüslim halk yeniden Üsküp'e yerleşmiştir. Yahudi nüfusunun hane sayılarına bakılarak, 17 yüzyılın sonuna doğru düşüş, 18.yüzyılın ikinci yarısında yeniden artış görülmektedir (Stoianovich, 1960, 12-3). Ayrıca Üsküp'ün nüfusu 18. yüzyılın başında 6000'iken, 1804'te 32.000'e yükselmiştir (Özer, 2006, 34-5). O dönemde ticaret ile uğraşan Ulahlar da kendi mahallelerini Üsküp'te kurmuşlardır (Hoca, 1993, 125). Nüfus artışı ile paralel, 18.yüzyılda Avrupa pazarının gıda maddelerine verdiği yüksek fiyatlar ve taşımacılığın gelişmesi sonucu, Balkanlar'da dış pazar için tarım ürünlerinin yetiştirildiği ve özellikle buğday, pamuk, zeytinyağı, tütün gibi ürünlerin ihracatının arttığı görülmektedir (Zografski, 1980, 47-8). Özellikle 1774 (Küçük Kaynarca Antlaşması) yılından sonra, yerli Gayrimüslim tüccarlar,

6. 1689 yılında Avusturyalıların Üsküp'ü ateşe vermeleri ile kent büyük yıkıma uğramış, nüfusu 60.000'den 6.000'e düşmüştür. Kentin ve çarşının eski duruma gelmesi, neredeyse yüzyıllık bir zamanı almıştır (Hoca, 1993, 124).



Resim 2. Bey Kulesi'nin günümüz görünümü (Yasin, 2016).

aracı kesim olarak, Avrupalı tüccarlar ve Osmanlı üreticileri arasında iş bağlantıları sağlamışlar ve ticari işlemler ile ilgili kayıtları tutmuşlardır. Böylece Gayrimüslim tüccarlar ticari aktivitelerini ve zenginliklerini artırarak, aracı bir ticari burjuvazi haline gelmeye başlamışlardır (Zografski, 1980, 38–9).

İç ve dış etmenlerin etkisi ile değişen Üsküp'ün sosyo-ekonomik yapısı, fiziki çevreye yansiyarak mimarlık alanında az da olsa kimi değişimler yaratmıştır. Buna örnek olarak o dönemde inşa edilen iki yapı gösterilebilir: biri, büyük bir olasılıkla 18. yüzyılın başında inşa edilen (Bogoeviç, 2008, 422) ve günümüzde de Üsküp'ün en eski konutu olarak bilinen Bey Kulesi (**Resim 2**), bir diğeri ise 18. yüzyılın sonuna doğru, 1783 yılında inşa edilen Üsküp Başpiskoposluk yapısıdır (Dojçinoski, 1995, 53). Bey Kulesi gibi yapılar, bir olasılıkla, büyük servet biriktiren buldukları bölgenin yönetsel ve ekonomik denetimini ellerinde tutan ayan sınıfının yaptırdıkları yapılarıdır. Hem ikamet hem savunma amaçlı olarak, taş ve ahşap malzeme ile yapılan kule, kendine özgü bir dinamizmin dışa vurumu olarak ortaya çıkmıştır denebilir. Bu yapı türü dönemin özelliklerini yansıtır. Günümüze dek gelen yapı, Karşiyaka'da, o dönemde bahçelerin ve tarım alanlarının bulunduğu Taşköprü'ye yakın bir yerde konumlandırılmıştır (**Resim 3**, no: 27).

Küçük Kaynarca Antlaşması (1774) ile İmparatorlukta Gayrimüslim vatandaşlara yeni ve geniş haklar tanınmaya başlanan bir dönemde, 1783 yılında inşa edilen Üsküp Başpiskoposluk yapısı (Dojçinoski, 1995, 53) ise, Üsküp'te, çağın üslubuyla kâgir olarak Batı etkisini taşıyan ilk yapılardan biridir denebilir.

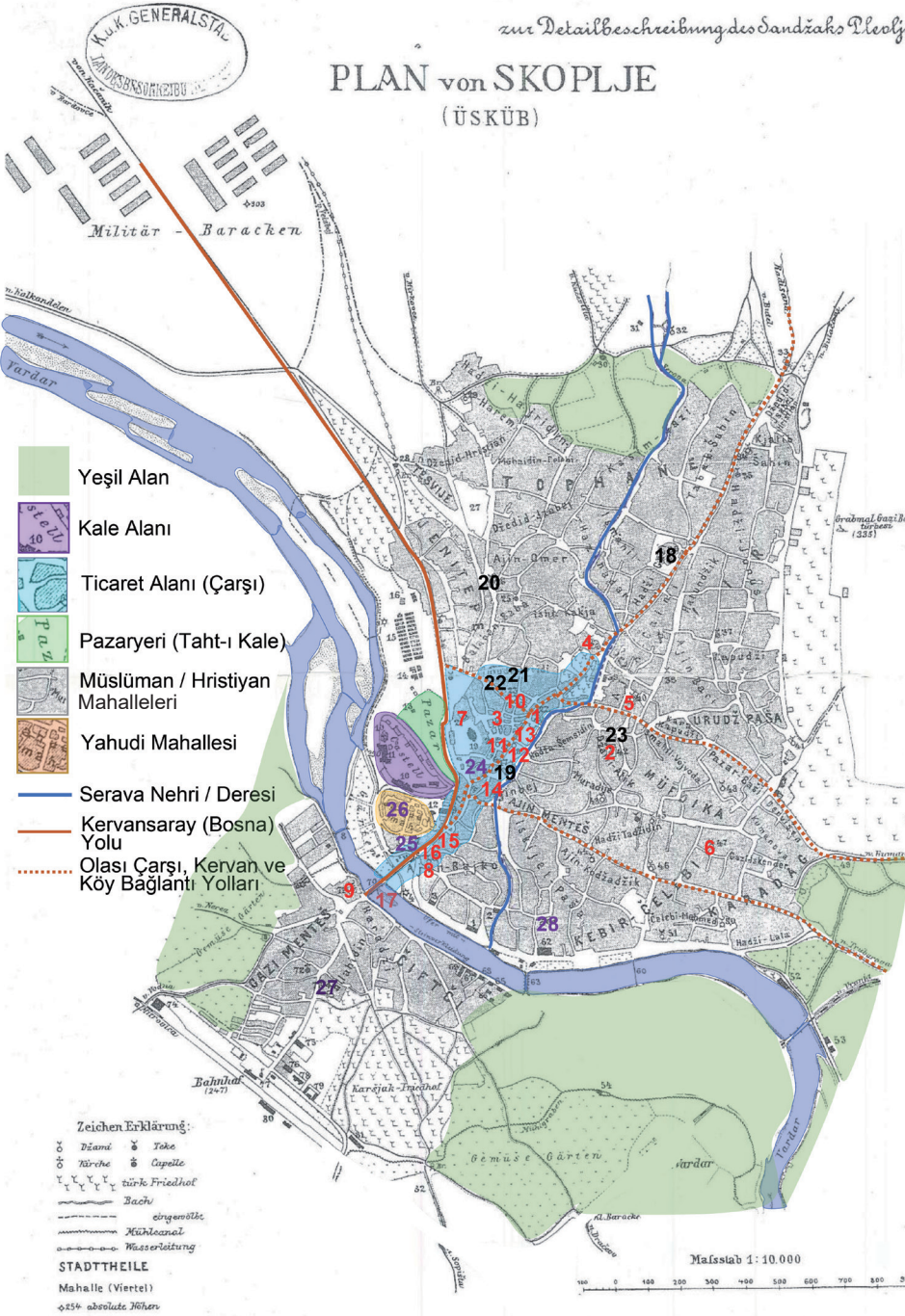
19.yüzyılın başında Makedonya'da ayanın gücü artmaya devam etmiş, Gayrimüslimlere sağlanan ekonomik olanaklar ve verilen izinlere Balta Limanı Ticaret Antlaşması (1838) eklenince, ticaret ve sermaye hareketleri hızlanmıştır (Stojanovski, 1988, 105). Yaklaşık 1820'lerde, çevredeki köylerden, kasabalardan halk, malını mülkünü satıp kente akın etmeye devam etmiştir. Daha uzak yerlerden de Yunanlı, Ulah, Yahudi ve Ermeni nüfusu Üsküp'e yerleşmiş, nüfus yoğunluğu artmıştır (Hadji Vasiljeviç, 1930, 57–9). Bunun sonucunda yeni mahalleler kurulmuştur.

Söze konu dönemde, ayanın ve Gayrimüslimlerin yükselen gücü sonucunda Üsküp'te, yeni üslupta gerçekleştirilmiş iki önemli yapı daha bulunmaktadır: biri Sveta Bogorodiça Kilisesi (**Resim 4**), diğeri ise 1824-1845 yılları arasında kent dışında inşa edilen Hıfzı Paşa Konağı'dır. Sveta Bogorodiça Kilisesi, dönemin Üsküp valisi Hıfzı Paşa'nın yardımı ile 1809 yılında çağdaş malzemelerle ve çağdaş tarzda kentin en büyük kilisesi olarak inşa edilmeye başlanmıştır, ibadete açılış tarihi 1835 yılıdır. (Hadji Vasiljeviç, 1930, 47, 144-5). Yığma olarak bazilika planıyla inşa edilen kilisenin giriş bölümü, neoklasik görüntü veren, ritmik olarak dizilmiş kemerlerle zenginleştirilmiştir. Sveta Bogorodiça Kilisesi kentin kuzey-doğu yakasında, Vardar Nehri'nin kıyısında konumlandırılmıştır (**Resim 3**, no: 28).

Hıfzı Paşa Konağı ise, kale izlenimini uyandıran beş metre yüksekliğinde duvarlarla çevrili büyük bir bahçenin içinde bulunmaktadır (**Resim 5**). Bu yapılar topluluğunun en önemli yapıları selamlık, haremlik ve aralarında hareketli ahşap köprülerle ulaşılan kulevari hazine /silahhane yapısıdır. Selamlık ve haremlik bölümleri iki katlıdır. Zemin katları kâgir, üst katları ise bağdadi yöntemiyle inşa edilmiştir. Selamlığın çatı katı pencerelidir.

СИТУАЦИОНИ ПЛАН СКОПЈА СА КРАЈА XIX ВЕКА

zur Detailbeschreibung des Sandzaks Plelje

PLAN von SKOPLJE
(ÜSKÜB)**15. YÜZYIL YAPILARI**

1. Yiğit Bey İmaretı
2. Sultan Murad Camii
3. Arasta Camii
4. İshak Bey İmaretı
5. İsa Bey İmaretı
6. Mehmed Çelebi Camii
7. Mustafa Paşa Camii
8. İbn-i Payko Camii
9. Burmalı Camii
10. Kazancılar Camii
11. İshak Bey Bedesteni
12. İsa Bey Çifte Hamamı
13. Sulu Han
14. Kapan Han
15. Davut Paşa Hamamı
16. Davut Paşa Hanı
17. Taşköprü

16. YÜZYIL YAPILARI

18. Yahya Paşa Camii
19. Murad Paşa Camii
20. Dükkâncık Camii
21. Kurşunlu Han
22. Şengül Hamamı
23. Saat Kule

17. YÜZYIL'DAN 1839'A DEĞİN

(Yapım ve onarım)

24. Sv. Spas Kilisesi
25. Sv. Dimitrije Kilisesi
26. Bet Jakov Singogu
27. Bey Kulesi
28. Sv. Bogorodiça Kilisesi

Resim 3. 19. yüzyıl başına değin Üsküb'ün önemli yapılarının yaklaşık durumunu gösteren plan. (Konumu bilinen yapıların, araştırmacı Bogoeviç tarafından kendi çalışmasında ek olarak verdiği Generalstab damgalı, 1/10000 ölçekli, Almanca olarak hazırlanan Üsküb Kent Planına, renklendirerek ve numaralandırılarak işlenmiştir (2008, Kitap eki).

Haremlik ise, geleneksel konut kültüründe örneği olmayan mansart (7) çatılıdır. Çatısı üzerinde ışıklık kulesi vardır (**Resim 6b**).

Aksiyel tasarım Hıfzı Paşa Konağı'nın selamlık ve haremlik bölümlerinde ana plan şeması olarak karşımıza çıkmaktadır (**Resim 6a**). İki yapıda da odalar, merkezde bulunan bir oval sofa çevresinde simetrik bir biçimde dizilmişlerdir. Sofa, daha çok 18. ve 19. yüzyıllarda Avrupa'da varsılların konut ve saraylarında sıkça görülen gösterişli oval giriş/kabul



Resim 4. Sveta Bogorodiça Kilisesi (Skopjeinfo, 2016).



Resim 5. Hıfzı Paşa Konağı kompleksinin görünümü (Bogoeviç, 2008, 422, 425).

7. Bu tür çatılarda dışarıya doğru çıkıntı yapan pencere (Hasol, 2002, 308).

8. Süsleme ögesi olarak bir bölümü duvara gömülmüş ayak (Hasol, 2002, 365).

hollerini andırmaktadır. Giriş cephesinde hole çıkan merdivenin önü direkli bir camekânla kapatılmıştır. Cephelerdeki askı çelenkler (girland) ve çiçek resimleri, duvar yüzeylerindeki kabarık pilastrler (8), çiçek bezemeli alınlıklar, bahçe duvarındaki ana giriş kapısında uygulanan eğrisel saçak (**Resim 6c**), dönemin barok ve ampir üsluplarının etkisini göstermektedirler.

Sözü edilen bu dört örnekten, Osmanlı ülkesinin bu bölgesindeki mimarlık yapıtlarının, Batılı biçimlerin ve süsleme öğelerinin etkisi altına girmeye başladıkları saptanabilmektedir. Böylece, Üsküp'te, Tanzimat Fermanı öncesinde toplumsal yapıda, kentleşmede ve mimarlık yapıtlarında bir değişim ve modernleşmenin başladığı sonucu çıkarılabilir.

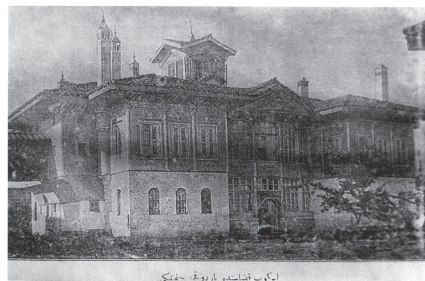
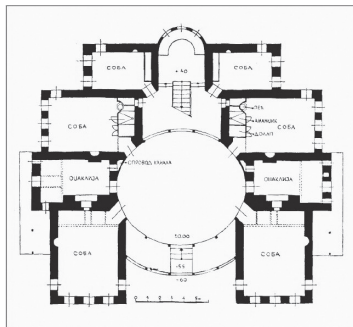
Resim 6a. Hıfzı Paşa Konağı'nın selamlık (haremlik) yapısının zemin kat planı (Bogoeviç, 2008, 430).

Resim 6b. Haremlik yapısının görünümü (Bogoeviç, 2008, 431).

Resim 6c. Kompleksin ana giriş kapısı (Bogoeviç, 2008, 428).

ÜSKÜP 1839-1912

Önceki bölümde sözü edilen değişimin başladığı dönemde, 1839'da Tanzimat Fermanı ilan edilmiştir. Osmanlı Devleti Tanzimat Reformları ile, bir yandan toprak kaybını ve alevlenen Balkan ulusçuluğunu



9. 19. yüzyılın ilk yarısında vergi kaynaklarını yeniden belirlemek, halkın üzerindeki vergi yükünü hafifletmek ve vergi adaletsizliğini önlemek amacıyla temettuat yazımı yapılmaktadır. Oluşturulan temettuat defterleri kent ve kazaların sosyo-ekonomik, demografik yapısını ortaya koymak için çok önemli bilgiler içermektedir (Atar, 2012, 389).

10. Yeni düzenlemelere göre, 1848 yılında Üsküp'te, Rumeli Ordusu 4 taburlu Üsküp Redif Alayı kurulmuştur (Tunalı, 2003, 88).

11. Münhedim – Yıkılmış, harap olmuş (Osmanlıca -Türkçe sözlük, Bilgi Yayınevi, Ankara, 1971, 558)

durdurmayı, diğer yandan Osmanlı kentini Batı kentlerine benzetme isteklerini gerçekleştirmeyi amaçlamıştır. Böylece, İmparatorlukta yeni bir dönem başlamıştır (Ortaylı,1985, 1545). Siyasi, sosyal, kültürel alanlarda modernleşme çabaları yoğunlaşmıştır (Çadırcı, 1985, 230).

Tanzimat'ın Üsküp Eyaleti'nde tam anlamıyla uygulanmaya başlaması 1845 yılındadır. Fermanın ilanı Türkçe ve Rumca olarak halka duyurulmuştur. Niş Valisi Midhat Paşa'nın çalışmaları sonucu 1864 yılında çıkarılan Vilayet Nizamnamesi ile Üsküp'te de 1868 tarihinde bir vilayet düzeni kurulmuştur. 1888'e değin sancak merkezi durumunda olan Üsküp'ün, çeşitli nedenlerden ötürü Vilayet yapısı sıkça değişmektedir.

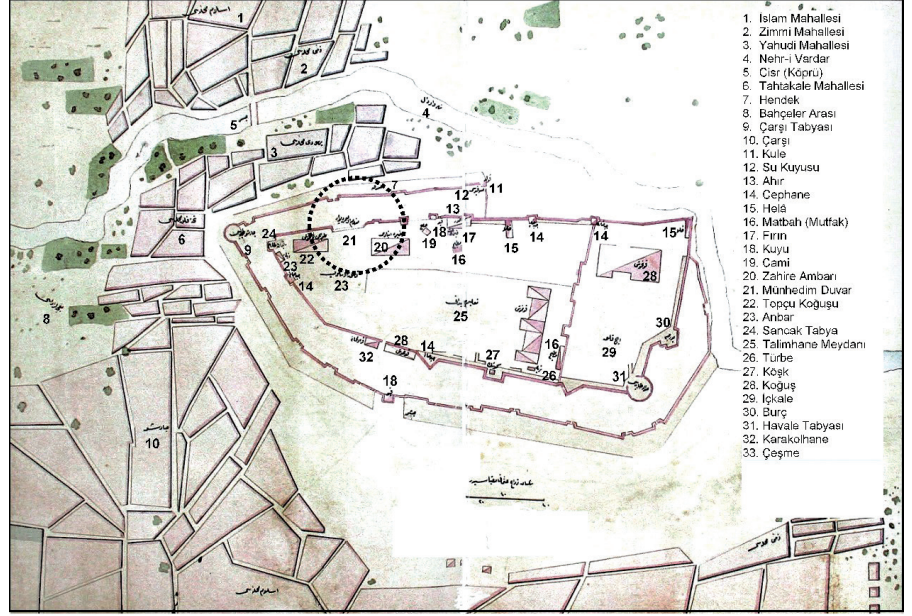
Üsküp'te 1845-1846 yıllarında gerçekleştirilen temettuat (9) yazımlarına göre çiftlik sahiplerinin sayısal olarak çokluğu göze çarpmaktadır (Sürgevil, 1999, 622, 629). Arazi çeşitlerine ve kullanım esaslarına yeni düzenleme getiren 1858 tarihli Arazi Kanunu'ndan da önce, Üsküp'te klasik Osmanlı toprak düzeninin yerini çağın öngördüğü çiftlik düzeninin aldığı, toprağın kamusal niteliğinin evrimleşmeye başladığı görülmektedir. Aynı yıllarda çarşı esnafına bakıldığında ise klasik Osmanlı lonca sisteminin hala varlığını sürdürmesiyle birlikte, çevre köylerden, Rumeli ve Anadolu eyaletlerinden göçün hızlanmasıyla, kimi yeni iş kollarının ortaya çıkışı (Örnek olarak: çizmecilik, meyhanecilik, doğramacılık) ve kimi zanaatların maziye karışması (Sürgevil, 1999, 629), bir modernleşme sürecinin başlaması olarak değerlendirilebilir.

Daha önce de söz edildiği gibi, 1804 yılında Üsküp nüfusu ani bir yükselişle 6000'den (Adanır, 1996, 62) 32.000'e (Özer, 2006, 34) ulaşarak, yaklaşık yüz yılda beşe katlanmıştır. Artan nüfus, 15. yüzyılda Vardar Nehri'nin kuzeydoğu yakasında bulunan Serava Çayı vadisine, Kale ile Gazi Baba tepesi arasına ve kısmen Karşıyaka'nın güney-batısındaki düzlüğe kurulu kentin genişleme alanı olarak görülen Serava Çayı'nın çevresine yerleşmeye başlamıştır. Ardından da Tahtakale, Tophane, Çayı ve Gazi Baba tepelerine doğru, Vardar Nehri kıyısında boşalan mahallelere ve boş arazilerin bulunduğu yerlere yerleşilmiştir (Arsovski, 1988, 9) (**Resim 3**).

Ayrıca bu dönemde (19.yüzyıl ortaları) reformlarla Yeniçeri Ocağı kapanmış, lonca sistemi kaldırılmış, askeri sınıf üyesi yöneticiler maaşlı memurlar haline getirilmişlerdir. Hukukta laikleşme sistemi çalışmaya başlamıştır. Böylece İmparatorluğun Batı'ya yönelişinin başlangıcından itibaren öncelikle askeri kurumları kapsayan değişimler, başkalaşmalar ve gelişmeler olmuştur (Tekeli, 1985, 883, 465). Askeri alanda bu değişimler Üsküp'te (10) de gözlemlenmektedir.

1847 yılından kalma bir belgeden (BOA, 2005, 52) ve büyük bir olasılıkla o yıllarda çizilen bir plandan (BOA, Plan-Proje Tasnifi, Nr.868) (**Resim 7**), Üsküp'te askeri alandaki değişimler izlenebilmektedir. Belgede, söz edilen münhedim (11) olmuş duvar, planda da aynı ifade ile işlenmiştir. Büyük bir olasılıkla 1848 yılında Ebniye Nizamnamesi ile getirilen kurallara göre çizilen 1/5000 ölçekli plan, Üsküp'te üretilen ilk planlardan biri olarak değerlendirilebilir. Çizimde, askeri yapılar, 15. yüzyıldan beri askeri bölge olarak kullanılan Kale bölgesinde konumlandırılmıştır.

1/5000 ölçekli planın önemi, meydanı, koğuşları, camii, çarşısı, ambarları, mutfağı, tabyaları, köşkü ve çeşmesiyle bir kentsel ünite gibi yenilikçi bir tarzda planlanmış ve çizilmiş olmasıydı. Planda ayrıca Vardar Nehri, çevredeki mahalleler ve çarşının konumu titizlikle işlenmiştir.



Resim 7. 19. yüzyılda çizilen 1/5000 ölçekli Üsküp Kalesi askeri alanın yerleşme planı (BOA, Plan-Proje Tasnifi, Nr.868) (Transliterasyon, OADB, Yayın No: 74, Osmanlı Yönetiminde Makedonya, 9'dan alınmıştır).

Bu örnekle, Üsküp'te, Tanzimat Fermanı ilanından kısa bir süre sonra, büyük bir olasılıkla ilk kez, bir bütünlük içinde, kurallara bağlı olarak ölçekli planlama yapıldığı saptanmaktadır. İmar etkinliklerinde kişilere bağlı olmaktan kurtulunup, bir örgütlenme ve planlama düzeyine ulaşıldığı sonucu çıkarılabilir.

Üsküp Belediyesi'nin Kuruluşu (1869) ve Kente Katkıları

Kırım Savaşı (1853–1856) sonrasında gelen Islahat Fermanı (1856) ülkede yeni bir dönem başlatmıştır. Avrupa pazarlarından gelen talepler Üsküp bölgesinde de canlanma yaratmıştır. Bu dönemde getirilen 1858 Arazi Kanunnamesi ile de büyük çiftlik sahiplerinin gücü artmış, köylünün kente göç etmesi devam etmiştir. Üsküp'te 1840 yılında 15.000 olarak tespit edilen nüfus (İnbaşı, 2003, 294), 1877'de 31.515 (Rizay, 1980, 370) olmuştur. Yaklaşık 37 yıl içinde, nüfus yaklaşık iki katına çıkmıştır. Buna koşut olarak, Avrupa pazarlarından gelen talepler üzerine, kentte zanaat ve ticaret artmış, yerli hammaddeleri işlemeye dayanan ilk sanayi kuruluşları ortaya çıkmıştır (Zografski, 1980, 413). Üsküp tüccarları Orta Avrupa kentleri, Viyana, Leipzig, Rusya'nın güney kentlerinden özellikle Kiev ve Odesa ile ticari ilişkilerini geliştirip, ham ve işlenmiş deri ihracatı yapmışlardır (Arsovski, 1988, 13).

Vardar Nehri üzerinde sal ulaşımının başlaması ile Üsküp bölgesinden Ege Denizi'ne ahşap / tomruk, buğday, yün vb. malzemeler taşınmış ve limanlar üzerinden ihraç edilmiştir (Zografski, 1980, 240–2).

1862 yılında, Prizren'den Üsküp'e telegraf hattı kurulmuştur. Hattın yapımında mühendis Ahmed Efendi görevlendirilmiştir (BOA, 2007, 210–1). Osmanlı İmparatorluğu'nda gelişmeye başlayan askeri ve sivil mühendislik eğitiminin sonucu olarak imar etkinliklerinin de Osmanlı mühendislerince yürütülmeğe başlandığı olarak değerlendirilebilir.

Kentler arasında kurulan bu ilişkiler (karayolu ticareti, sal nakliyatı ve telgraf iletişimi), ticaretin daha etkin bir biçimde sürdürülmesini sağlamıştır. Özellikle Selanik rıhtım yapımı gündeme geldiğinde, Makedonya kentlerinden Selanik'e tüccar ve zanaatçı akınınun hızlandığı

gözlenmektedir. Üsküplü tüccarlar Selanik'te kendi dükkânlarını ve ticari temsilciliklerini açmaya başlamışlardır (Lape, 1992, 197).

Değişmekte olan sosyo-ekonomik yapı ve beliren yeni gereksinimler doğrultusunda modern belediye örgütleri kurulmaya başlanmıştır. Osmanlı kentlerinde, çağdaş belediyecilik, 1864 tarihli Vilayet Nizamnamesi ile başlamıştır. Avrupa'nın yeni şehircilik ilkeleri, özellikle İngiltere ve Fransa'daki uygulamalar benimsenmiştir (Ortaylı, 1992, 400; Anastasiadou, 2010, 88). Üsküp Kent Belediyesi, Selanik Kent Belediyesi ile aynı yılda kurulmuştur (1869). Haftada genellikle iki kez toplanan, Müslüman ve Gayrimüslim üyelerden oluşan, yerel eşraftan sekiz kişilik, belediye meclisi seçilmiştir (Kirjazovski, 1971, 187, 192-3). Araştırmacı Ortaylı'ya göre, kentin kendini yönetmesi anlamı taşıyan belediye, imparatorlukta kentleşen, zenginleşen yerleşmelerin geliştirdiği bir kurum olmuştur (1992, 399). Bu bağlamda Üsküp'ün, erken bir tarihte kurulan ve etkin olan belediyesiyle zenginleşen bir yerleşme olduğu varsayılabilir.

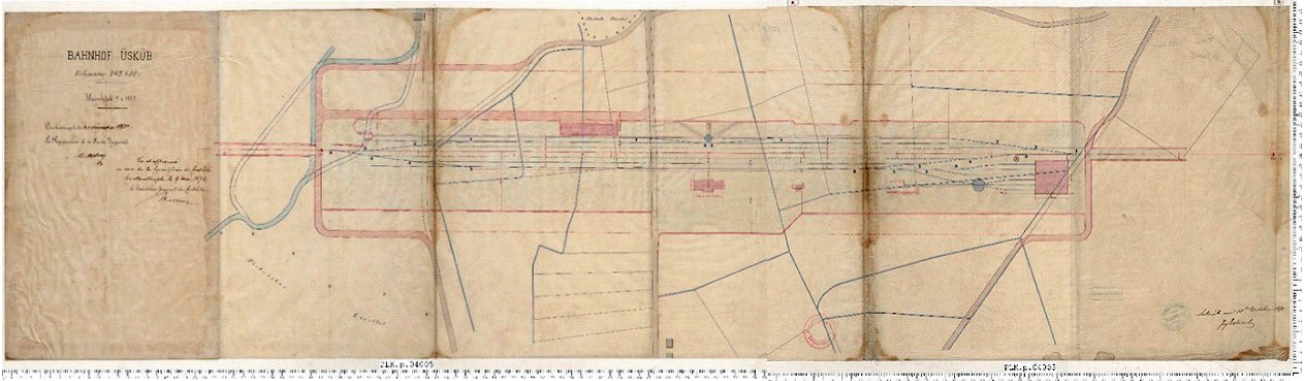
Demiryolunun Üsküp'e gelmesine dek (1873), kentin fiziksel mekânında bir değişim yaratılmamasına karşın, yaşama niteliği açısından sokakların temizliği, altyapının iyileştirilmesi, kentin güzelleştirilmesi yönünden birçok adım atılmıştır (BOA, YB.021, 22/7, 04.03.1871; Arsovski, 1988, 28-9). Ülke geneline geç giren kesimevi, Üsküp Belediyesi'nin ilk uygulamalarındandır (1869) (Bogoeviç, 2008, 258). Taşköprü'nün onarımı ile birlikte, 1871'de yapımı üç yıl sürecek olan (demiryolu alanına dek), kentin en önemli yollarından biri olacak İstasyon Caddesi'nin yapımı başlatılmaktadır (Bogoeviç, 2008, 400) (**Resim 11**, - Kırmızı renkle gösterilen hat). Kamuya açık, çağdaş, sandalyeli masalı oturma düzeni ile, sosyalleşmenin yeni bir yapı türü olarak kahvehane kent hayatına katılmıştır (Arsovski, 1988, 28).

Daha önce kamu alanlarında görülmeyen: sokakların temizliği ve genişletilmesi, altyapının iyileştirilmesi, yeni bir yapı türü olarak kahvehanelerin inşa edilmesinin, kentin güzelleştirilmesi gibi girişimler, belediye yetkililerinin kent ortamının dönüşümüne ve güzelleştirmeye verdikleri önemi göstermektedir. Böylece, Üsküp Belediyesi'nin, kentin yaşam koşullarında bir düzelmeye sağladığı ve bununla kentin görünümünde bir değişim yarattığı saptanabilir. Üsküp Belediyesi, 19. yüzyılda, kentin değişimine öncülük eden ilk kuruluştur denebilir.

Demiryolu'nun Üsküp'e Gelişi (1873) ve Etkileri

19. yüzyılın yetmişli yıllarında, Osmanlı İmparatorluğu'nun Batılı ülkelerle ilişkilerinin arttığı dönemde, demiryolu yapımına ilgi yoğunlaşmıştır. Rumeli demiryollarının inşa edilmesinin, askeri ve siyasi nedenlerden başka Rumeli'nin ticaretini ve endüstrisini geliştireceği ve Balkanlarda isyanların bastırılmasında yardımcı olabileceği gibi nedenler etkili olmuştur (Engin, 1993, 219-21).

1873'te Üsküp-Selanik demiryolu hattı, 1875'te de Üsküp-Mitroviça hattı açılmıştır. Hatların çalışmaya başlaması ile bölgesel ulaşım önemli ölçüde canlanmış, kentler arasında iletişim yaygınlaşmıştır. İç pazarlar için tarımsal üretim genişlemiş, Avrupa pazarlarına yapılan ihracat artmıştır (Zografski, 1980, 260-7). Diğer yandan ucuz ulaşım, göç hareketlerini hızlandırmış, kent nüfusunu artırmıştır. Üsküp'te 1870 yılında nüfus 20.800 (İnbaşı, 2003, 294) iken 1977'de 31.515'dir (Rizay, 1980, 370).



Resim 8. Üsküp Demiryolu'nun 1/1000 ölçekli durum planı İtalyan girişimci Henry Bariola tarafından 1871 yılında çizilmiştir (BOA, PLK.p., 4005/1-2, s.1871) (Not: Çizim iki parçadan oluşmaktadır).

Başbakanlık Osmanlı Devlet Arşivi'nde, Üsküp demiryollarına ilişkin özgün çizimler bulunmaktadır (**Resim 8**). Bunlar, 1864'de Turuk ve Ebniye Nizamnamesi'ne uygun olarak çizilen ilk çizimlerdir.

Demiryolu, Üsküp kent mekânının fiziki ve sosyo-ekonomik yapısının değişmesinde temel neden olmuştur. Kentin güneyinde, Karşıyaka bölgesinde, Taşköprü'den yaklaşık bir km. uzaklıkta inşa edilmiştir (**Resim 11** no:19). Kentin sınırları, beş yüzyıldan sonra, Kuzey-Güney doğrultusunda belirgin bir biçimde büyümeye başlamıştır. Daha önce olmayan pek çok yapı çeşidi, ilk kez kent mekânında yer bulmuştur. Bunlar arasında istasyon yapısı (**Resim 9**), otel (**Resim 10**), kafe, restoran, birahane gibi yapılar sayılabilir. Ayrıca kapitalist iş ilişkilerinin de kurulmaya başladığı, bölgede inşa edilen depo, antrepo, dükkân, büro, silo gibi ticari türden yapılardan anlaşılmaktadır. Bu da eski geleneksel çarşı dışında yeni bir iş merkezinin oluşmaya başladığını göstermektedir.

1876 yılında, İstasyon Yapısı-Taşköprü-Vilayet Caddesi yol aksının (**Resim 11**, kırmızı ve turuncu renklerle gösterilen hat), boylu boyunca fener direkleri ile aydınlatılması (Arsovski, 1988, 25), yeni oluşan merkezin önemini göstermektedir.

Kısaca, demiryolu, kentin 500 yıllık tarihinde, istasyon yapısı, yeni yol aksı ve aksın çevresinde ortaya çıkan yeni yapı tipleriyle kent mekânının değişmesinde temel neden olmuştur. Kent sınırları onca yıl sonra ilk kez Kuzey-Güney doğrultusunda büyümüştür. İstasyon yapısı çevresinde gelişen yeni sosyo -ekonomik yapı, bölgeyi kentin yeni odağı haline getirmiştir.

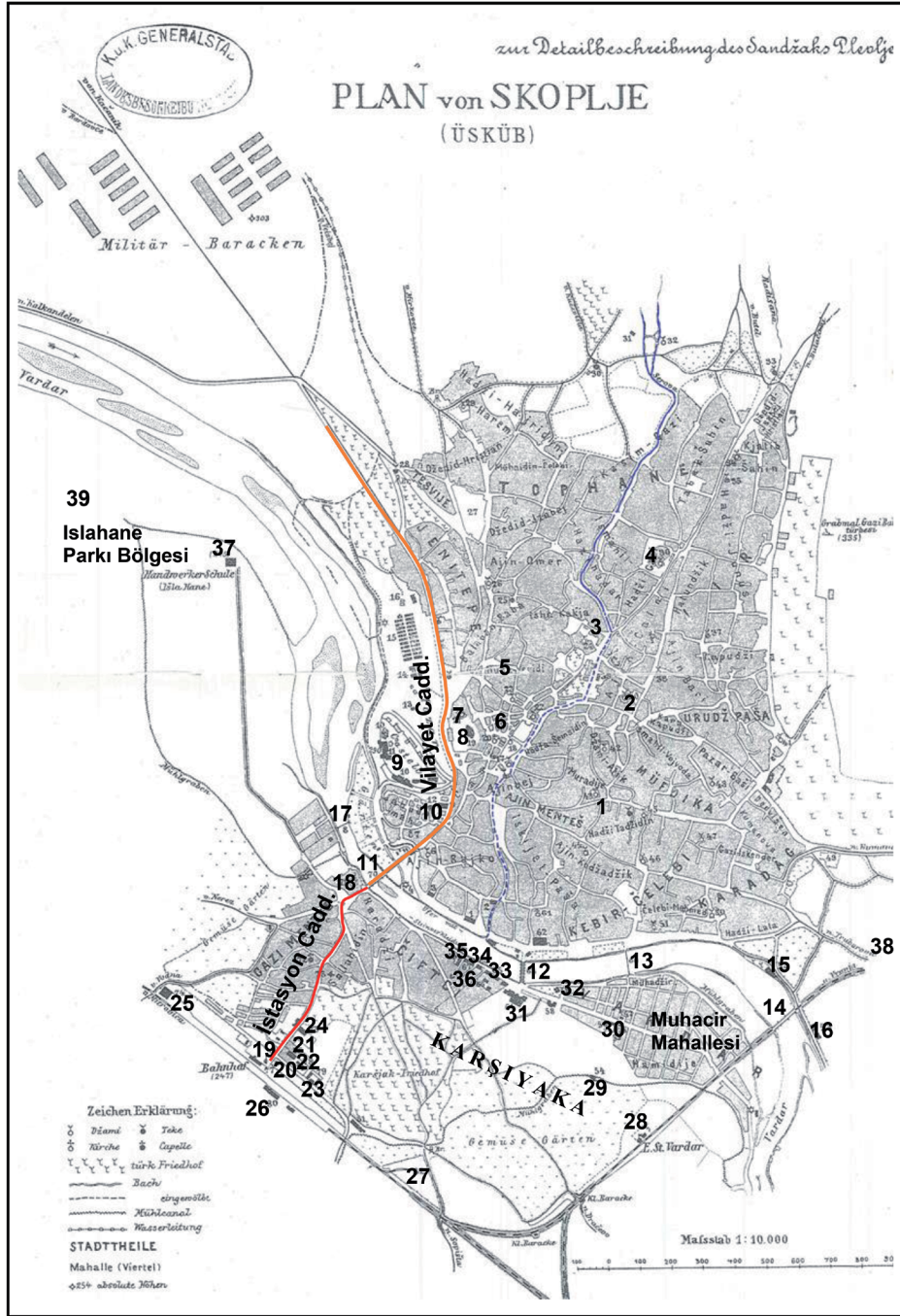
Sonuç olarak Üsküp'te, 1856-1876 döneminde, kabaca 20 yıllık bir süre içinde, Batılılaşma kavramıyla özdeşleşen çok önemli adımlar atılmış,

Resim 9. Üsküp İstasyon yapısı (II. Abdülhamid albümleri kataloğu, İstanbul Üniversitesi Kitaplığı, No: 90436-12 (14)).

Resim 10. Çağdaş tarzda yapılan otel yapıları 1873 yılından sonra Üsküp'te yapılan yeni yapı türlerinin görüntüleri hakkında ipuçları vermektedirler (Stefanovski, 2000).



1. Sultan Murat Camisi
2. İsa Bey Camisi
3. Alaca Camisi
4. Yahya Paşa Camisi
5. Kurşunlu Han
6. Bedesten
7. Mustafa Paşa Camisi
8. Vali Konağı
9. Askeri Hastane
10. Üsküp Belediyesi
11. Tarihi Taşköprü
12. Belediye Köprüsü
13. Muhacir Ahşap Köprüsü
14. Demiryolu Köprüsü
15. Tabakhane (Debb.)
16. Mezbağa (Kesimevi)
17. Ahşap Köprü (Ago Paşa)
18. Burmalı Camisi
19. İstasyon Yapısı (Gar)
20. Otel
21. Askeri Rüştiye Mektebi
22. Avusturya-Macaristan Konsolosluğu
23. Tütün Reji Dairesi (Fabrikası)
24. "Turati" Otel
25. Kazan Dairesi
26. Gümrük Yapısı
27. Buharlı Un Fabrikası
28. Vardar İstasyon Durağı
29. Gaytan (Sicim) Fab.
30. Faik Paşa Camisi
31. Muhacir Hamamı
32. Kahveane
33. Sırbistan Konsolosluğu
34. Yunanistan Konsolosluğu
35. Rus Konsolosluğu
36. Bulgar Ticaret Ajansı
37. İslahane Sanat Mektebi
38. Kızılay Hastanesi
39. Kent Parkı (İslahane Parkı)



Resim 11. 19. yüzyıl sonu Üsküp'ün yaklaşık durumunu gösteren kent planı. Yapı numaralandırması yazar tarafından işlenmiştir (Bogoević, 2008, Ek).

çok önemli girişimler gerçekleştirilmiştir. İlk çağdaş belediyenin, telgraf hattının ve demiryolunun kuruluşu, yeni yapı türlerinin ve fonksiyonların ortaya çıkması kent alanında ilk önemli değişimleri yaratmıştır. Araştırmacı Eldem'in deyişiyle, "heyecanlı ve yirmi yıllık bir ümitli değişim süreci" (2016, 24, 28) Üsküp'te de gözlemlenmektedir denebilir.

Göçmen Mahallelerin Ortaya Çıkışı

20 yıllık heyecanlı değişim sürecinin ardından 1875 Bosna Krizi ve 1876-1878 Osmanlı - Rus Savaşı, Rumeli'de huzursuzluğa ve ticaretin yavaşlamasına yol açmıştır. Yitirilen topraklardan, Üsküp kentine

doğru göç dalgaları başlamıştır. Göçmen akını, yeni yerleşim alanlarının açılmasına ve yeni mahallelerin kurulmalarına neden olmuştur. Karşıyaka'da, o güne değin sebze-meyve bahçeleri olarak kullanılan alanlar imara açılıp, 1881 yılında, başlangıçta yaklaşık 200 konutluk (Gorgiev, 2011, 497-9) ızgara planlı, içinde cami, okul, karakol, hamam, kahvehane (**Resim 11**, no: 30, 31, 32) gibi sosyal ve kültürel donanımı olan çağdaş bir yerleşme gerçekleşmiştir. Zamanla geleneksel dokunun dışında, yeni mahalleler çoğalmış, Karşıyaka'daki bahçe ve mezarlıkların imara açılması sürmüştür. At arabalarının da kullanıma girmesi ile düz ve geniş yol sistemi uygulanmaya başlanmıştır. Böylece 19. yüzyılın ikinci yarısında, ızgara biçimli parselasyon üzerinde kâgir yapılarla bu mahalleler, Üsküp kentinin dokusunda ve mekânsal yapısında, yeni ve değiştirici öğeler olarak karşımıza çıkmaktadır.

Muhacir Mahallesi'nde tek ya da çift katlı tip projeler olarak inşa edilen konutlar, genellikle dışa açık, bahçeden çok sokağa dönük, daha büyük pencere, süslemeli ve kâgir olarak inşa edilmişlerdir. Konutlar, şekilleri, kullanılan malzeme ve plan bakımından geleneksel yapılardan farklılık göstermiştir. Görselden yeni bir üslubun geliştiği ve çağdaş bir görünümün oluşmaya başladığı görülmektedir (**Resim 12**).

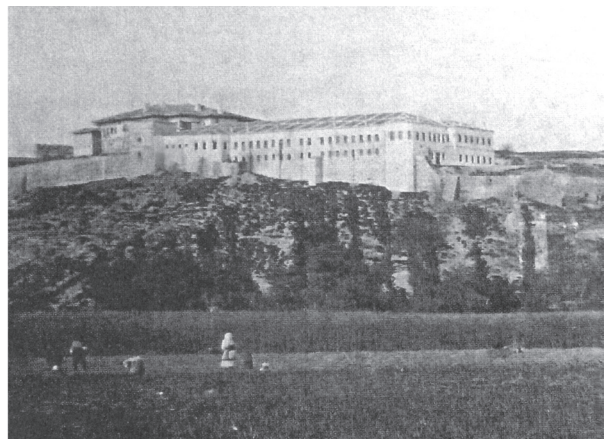
Bu hareketli ve göçlerin damga vurduğu karmaşık dönemde, Üsküp'te, önce mutasarrıf sonra Kosova Valisi olarak yaklaşık altı yıl hizmet veren Selanikli Mehmed Faik Paşa (1883-1889) birçok önemli girişime imza atmıştır (Asım, 2004, 32). Onun döneminde yapılan önemli ve yeni yapı türlerinden biri Kale duvarının üzerine yapılan 300 yataklı Askeri Hastane'dir. 1883 yılında yapılan yapı (BOA, Y.PRK.MYD., Nr. 3/16, 17 Safer 1301/ 17 Aralık 1883), simge anıt olarak Üsküp kent mekânında yerini almıştır (**Resim 13**).

Mehmed Faik Paşa döneminde Muhacir Mahallesi'nde yapılan Faik Paşa Camii (**Resim 14**), Muhacir Hamamı, Okul, Karakol, Gureba Hastanesi'nin inşasından başka birçok tarihi cami, han, hamam, çeşme onarılmış, Muhacir Mahallesi'nden başlayan ve Taşköprü doğrultusunda devam eden yeni Rıhtım Caddesi de kaldırım taşı ile kaplanmış (Arsofski, 1988, 29).

Özetle Muhacir Mahallesi, 19. yüzyılın ikinci yarısında, Üsküp kentinin dokusunda ve mekânsal yapısında, yeni öğelerden biri olarak karşımıza çıkmaktadır. Eski mahallelerdeki topografyaya uyarak doğal şekillenen sokaklar, çıkmaz sokaklar ve yapı adaları anlayışı yerine, ızgara planlı, birbirini dik kesen yollarla oluşturulmuş adalarda yığma yapılar anlayışı

Resim 12. Muhacir Mahallesi'nden bir görünüm (Skopjeinfo, 2017).

Resim 13. Karşıyaka'dan bakınca, Askeri Hastane, Kale ile birlikte, kent görünümüne etkileyici bir biçimde katılmıştır ve 1963 Üsküp Depremi'ne dek, kent kimliğinde yerini almış, bir imge oluşturmuştur (BOA, 2007, 109).





Resim 14. Faik Paşa Camisi (II. Abdülhamid albümleri kataloğu, İstanbul Üniversitesi Kitaplığı, No: 90436-21 (23)).

Resim 15. Karşıyaka'da aydınlatma feneri, ritim duvarları, sosyal aktivite alanı haline gelen gezinti yolu ve kıyıya paralel olarak dizilen çağdaş yapılar (II. Abdülhamid albümleri kataloğu, İstanbul Üniversitesi Kitaplığı, No: 90623-0042).

getirilmiştir. Dama tahtası düzenindeki yeni doku, kent kimliğinde çağdaş bir öge olarak konumlanmaktadır.

Kent Yönetiminde Değişiklik (1888)

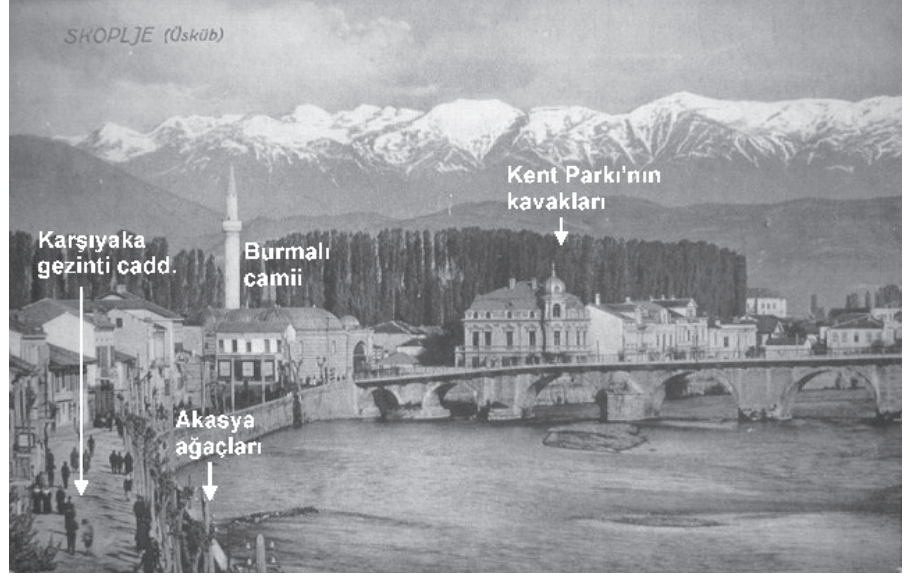
1888 yılında Üsküp kenti sancak merkezi iken, geniş bir bölgenin yönetsel merkezi olarak vilayet merkezine dönüşmüştür. Bu yönetsel değişim, Üsküp'ün kentsel gelişiminde çok önemli rol oynamıştır. 1889 yılında, vilayet merkezi olmasından sonra, Tanzimat Reformunun ilanının ardından yaklaşık 50 yıllık bir süre içinde, Üsküp'ün nüfusu (12) yaklaşık iki kat artmıştır.

Osmanlı İmparatorluğu'ndaki toprak kayıpları ve sınırların küçülmesi, demografik hareketliliğin büyük ölçüde artmasına neden olmuş, iki yöne bağlanan demiryolu (Üsküp-Selanik-İstanbul ve Üsküp-Belgrad-Avrupa) sayesinde ise ticaret canlanmıştır (Zografski, 1980, 304-6).

Bu dönemde, Üsküp'te iki yönetici sayesinde çok önemli girişimler gerçekleştirilmiştir. Yöneticilerden biri Kosova Valisi Erzurumlu Hafız Mehmed Paşa, diğeri Üsküp Belediye Başkanı Salih Asım Bey'dir. 19. yüzyılın son on iki yılında, birlikte çalışmış, kent idaresinde söz sahibi olmuşlardır. Birçok önemli ve başarılı girişimin gerçekleştirilmesine katkıda bulunmuşlardır (Asım, 2004, 16-7, 38). Üsküp'te fiziksel mekân değişimi ve yeni yapı türleri açısından, en çok değişim yaşanan dönem olarak nitelendirilebilir. Sokaklar genişletilmiş, aydınlatılmış, ağaçlandırılmış, genellikle iki katlı, neoklasik üslupta çağdaş yapılar yapılmıştır (**Resim 15**). Toprak yollara taş döşenmiş, atık su çalışmaları yapılmış, ulaşım araçları çoğaltılmıştır. Vardar Nehri yatakları düzenlenmiş, ritim duvarları, caddeler, kent parkı ve birçok önemli kamu, yönetsel, askeri, sanayi yapıları inşa edilmiştir

Üsküp'te bir başka modernleşme etkinliği, kadın ve erkeği sosyal yaşamda bir araya getiren, kentin güney-batısında yapılan ve 18 000 m2 alana yayılan İslahane Parkı adıyla da bilinen Üsküp Kent Parkı'dır (**Resim 16**) (**Resim 11**, no:39). Park ile birlikte kentin önemli yollarından bir diğeri

12. Araştırmacı İnbaşı'ya göre 1840 yılında Üsküp'te 15.000 nüfus mevcuttur (2003, 294). Bir diğeri araştırmacı 1889 yılı için 33.194 rakamını vermektedir (Arsovski, 1988, 8).



Resim 16. Taşköprü, Burmalı Cami bölgesi ve arkada fonda Kent Parkı'nın çevresini kuşatan kavak ağaçları görülmektedir ((Stefanovski, 2000).

(Islahhane Caddesi, kentin güney-batısında, parkın uzantısında bulunan cadde) (**Resim 34**), de inşa edilmiştir. Park bölgesi, 1912 yılına dek, konut yapıları için gözde bir yer niteliği kazanmıştır. Günümüze değin sürdürülen bu değerler (park, önemli yol eksenini, gözde konut bölgesi), 19. yüzyılda Üsküp Kenti'nin güney-batı doğrultusunda büyümesine neden olmuşlardır.

19. yüzyıl boyunca Osmanlı Devleti'nde yönetim, askerlik, eğitim ve mali alanlarda yapılan reformlar, yeni yapı türlerinin ortaya çıkmasına neden olmuştur. Bu olgu Üsküp kent alanına belirgin bir biçimde yansımıştır. Birçok anıtsal yapı bu dönemde yapılmıştır.

Yönetim ve Askeri Yapılar

Üsküp, 1888 yılında vilayet merkezi olduktan sonra, Beşinci Nizamiye Fırkasının merkezi olmuştur. Bu nedenle Kale alanı ve çevresi yoğun olarak askeri yapılar inşa etmek için kullanılmıştır. Kentin kuzey batı sınırında bulunan Kale alanı, 1392 yılında Osmanlılarca fethinden sonra 1912 yılına kadar yönetim ve askeri bölge olarak kullanılmıştır. Böylece kent mekânında yönetim ile askeri merkez gibi önemli bir bölge gelişmiştir.

Kale'deki büyük meydanın (Pazar yerinin) çevresinde kışlalar, konak, postahane (**Resim 17**) ve hapishane gibi yapıların bir arada oluşları, bir yandan kamu birimlerinin birbirlerine olan gereksinimlerini düşündürürken, diğer yandan yönetimin kendine güvenli bir yer araması olma olasılığını da akla getirmektedir.

Sıralanan tüm bu yapılar, dönemin mimari üslubunu yansıtan ve çağın modern şehircilik gereklerine ayak uyduran kâgîr yapılardır. Bunlar çağdaş ve yeni yapı türleri olarak kentin geleneksel karakteri ile karşıtlık gösteren ve kentin kuzey-doğu (sol) yakadaki dokusu içinde panoramayı değiştiren yapılardır. Böylece kubbe ve minarelerle bezeli kent silüeti, büyük boyutlu dikdörtgen yapıların, haşmetli görünümleri ile değişmeğe başlamıştır (**Resim 18**).

Askeri yapılar arasında, Karşıyaka'da bulunan Askeri Rüştîye Mektebi de (**Resim 19**) yeni yapı türü olarak önemli bir yer tutar. Askeri Rüştîye Mektebi görselinden, aynı yapının Osmanlı Arşivi'nde bulunan



Resim 17. Yönetmel ve askeri merkezindeki yapılardan günümüze kalan Postane ve Vali Konağı'nın yapılarının görünümü (Bektaş G., 2012)

Resim 18. Çarşıdan Kale'ye bakış (Stefanovski, 2000).



çizimdeki (BOA, PLK.p., Nr: 791, 06 M 1311 / 20 Temmuz 1893) (**Resim 20**) boyutlarından daha küçük olarak inşa edildiği anlaşılmaktadır. 1900 yılında resmi açılışı yapılan Askeri Rüştîye Mektebi'nin (BOA, DH. MKT. Nr: 2421/111, 5 B 1318 / 29 Ekim 1900), planlanandan daha küçük yapılması, dönemin ekonomik kaygılarını akla getirmektedir.

Sivil Eğitim Yapıları

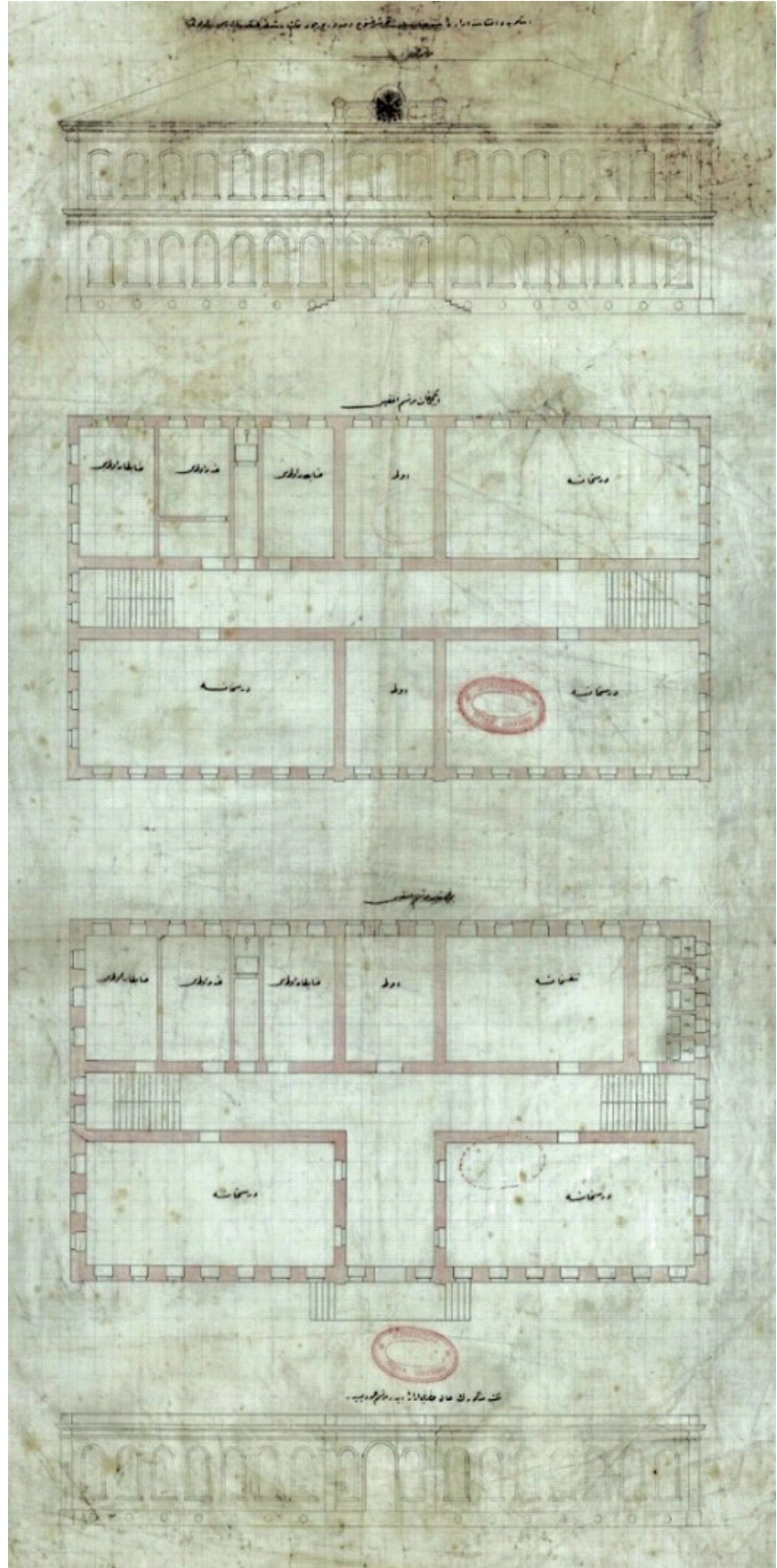
Hafız Mehmed Paşa'nın döneminde, büyük Islahane Parkı'nın bulunduğu bölgede, Üsküp için önemi büyük iki eğitim kurumu inşa edilmiştir. Biri Üsküp İdadi Mektebi, diğeri ise Hamidiye Sanayi Mektebi'dir (Islahane) (1896 Kosova Vilayeti Salnamesi, 2000, 110) (**Resim 21**) (**Resim 22**). 1912 yılına değin çalışan, ancak 1963 Üsküp depreminde ağır hasar görüp yıkılan bu iki okul yapısı mimari yönden kentin iki anıtsal ve çağdaş yapısıdır. Bu iki okul, bölgedeki park gibi, yeniçağın bir diğeri değeri ile birlikte, özellikle Islahane Caddesi'nin iki yanında, birçok yapının yapılmasını özendirmişler ve kısa sürede kentin yeni odağı olmuşlardır (1896 Kosova Vilayeti Salnamesi, 2000, 110) (**Resim 34**, no: 17, 18, 19).

Sanayi Yapıları

19. yüzyılın ikinci yarısında Üsküp kent mekânında, ekonomik etkinliğini güçlendiren gelişmeler başlamıştır. Kentin yakın çevresinde yeni bir öge



Resim 19. Askeri Rüştîye Mektebi (Doğan, 2007, 284)



Resim 20: Üsküp Askeri Rüştiye Mektebi çizim paftası (BOA, PLK.p., Nr: 791, 06 M 1311 / 20 Temmuz 1893)



Resim 21. Üsküp İdadi Mektebi (Mekteb-i Sultaniye) (Stefanovski, 2000).

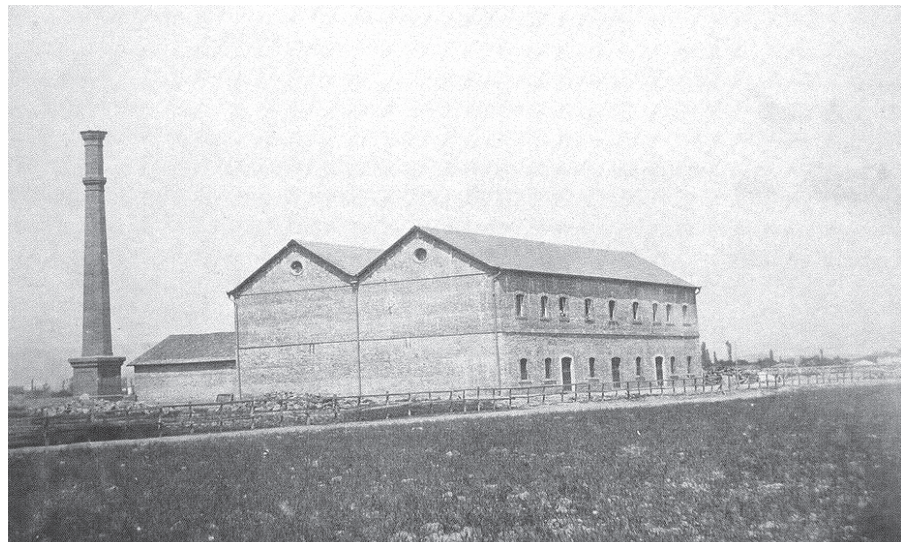
Resim 22. Üsküp Hamidiye Sanayi Mektebi (Stefanovski, 2000).



olarak fabrika yapıları ortaya çıkmıştır. Fabrikalar genellikle Karşıyaka'da, kentin kolay ulaşılabilir yerlerinde kurulmuştur. Üsküp'te o yıllarda ikisi buharlı ve su ile çalışan, toplam altı dakik (un) fabrikası, on *debbâğ* hane (tabakhane), bir *gaitan* (sicim) fabrikası, bir buharlı bira ve buz fabrikası, bir Reji Dairesi, bir şeker ve lokum fabrikası bulunmaktadır (1900 yılına ait Kosova Vilayeti Salnamesi, 348). Görselde boyutları büyük bir un fabrikası görülmektedir (**Resim 23**).

Daha önce de görüldüğü gibi, Karşıyaka'da, yeşil alanlar, tarımsal üretim yerleri olmaktan çıkmış, yerlerine konutlar, fabrikalar, park gibi işlevler gelmiştir. Tüm diğer değişimlerle birlikte, boyutları ve çağdaş yapım yöntemleri ile geleneksel mahallelerin ve bahçelerin yakınlarında yapılan sanayi yapıları, değişmeye başlayan Karşıyaka'nın görünümünü önemli bir biçimde değiştirmişlerdir.

Kısaca dönemin sanayi yapıları kentin yakın çevresinde, kolay ulaşılabilir yerlerde kurulmuş, dönemin teknolojisini kullanan uygulamalardır. Genellikle büyük yatırımlar gerektiren bu yapıların, dönemin özgün mimarisine sahip yapılar oldukları görülmektedir. II. Abdülhamid döneminde, hassas bir coğrafyada vilayet merkezi olan stratejik bakımdan önemli Üsküp kentinin, İmparatorlukta yürütülen imar etkinliklerinden önemli ölçüde yararlandığı anlaşılmaktadır. İmparatorluğun kısıtlı



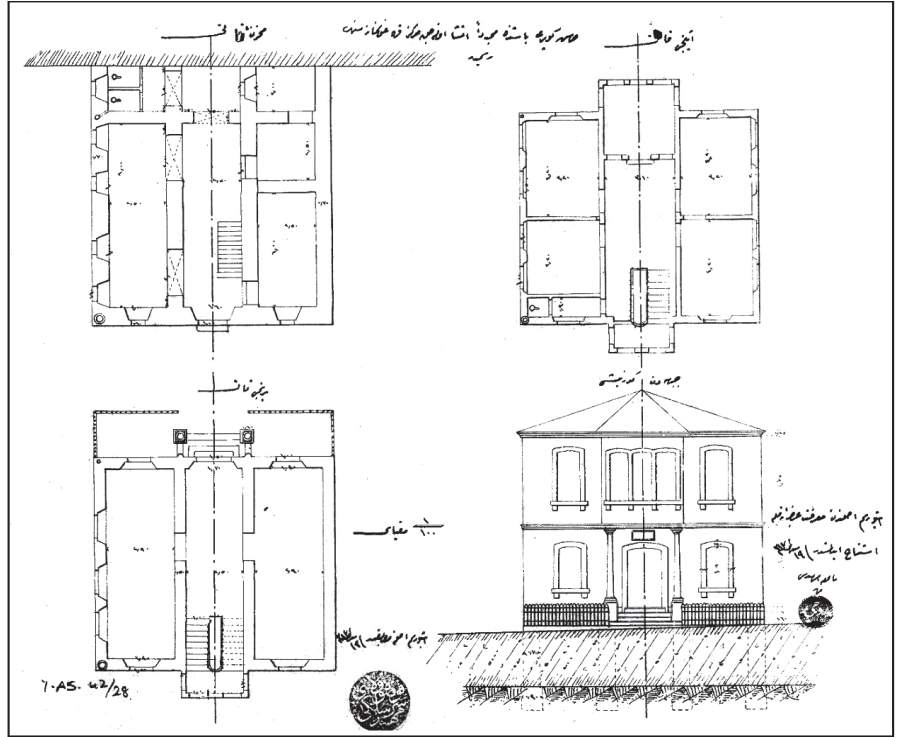
Resim 23. Üsküp Un Fabrikası (II. Abdülhamid albümleri kataloğu, İstanbul Üniversitesi Kitaplığı, No: 90436/14).

13. Yeni yönetim sistemi ile gelen bu tür yapı, özellikle 19. yüzyılın sonundan itibaren kentte politik gelişmelere bağlıdır.

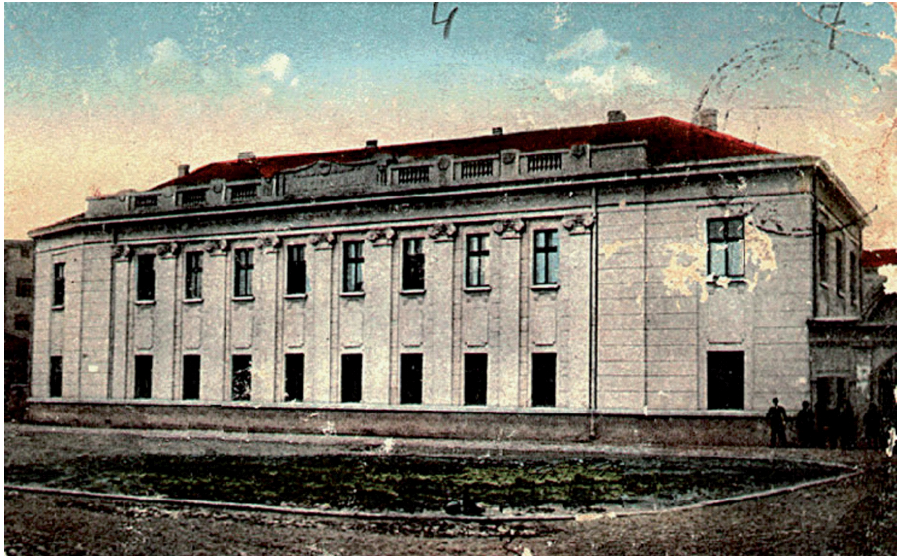
olanaklarına karşın bulunabilen yaklaşık 45 önemli yapı inşa edilerek, kente çağdaş bir görünüm vermek için çaba harcandığı, bölgenin kalkınmasına ve çağdaşlaşmasına çalışıldığı saptanmıştır.

Osmanlı Üsküp'ünün Son Oniki Yılı (1900-1912)

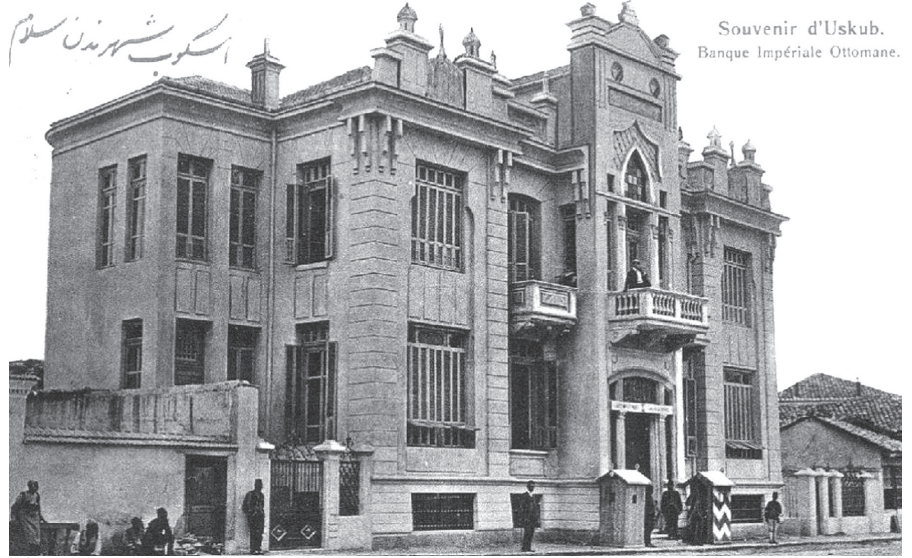
20. yüzyılın başında, özellikle 1903 yılına değin, Makedonya'nın birçok yerinde çıkan ayaklanmalar Üsküp'ü de etkilemiştir. Bu güvenli olmayan ortamda inşaat etkinliği neredeyse durma noktasına gelmiştir. Osmanlı Devlet Arşivi'nde bulunan belgelere göre, 1903 İlinden Ayaklanması'ndan önce, 1902'de inşa edilen Üsküp Merkez Karakolhanesi (13) (Resim 24), Erkek Lisesi (Resim 25) ve 1903'te Osmanlı Bankası Şubesi (Resim 26) dışında, kayda değer herhangi bir yeni yapı gözlenmemektedir.



Resim 24. Üsküp Merkez Karakolhanesi'nin çizimi (BOA., TFR. İ. AS., Nr: 42/28, 13 B 1320 / 15 Ekim 1902)



Resim 25. 1902 yılında çağdaş biçimde inşa edilen Erkek Lisesi yapısı görkemli görünüşü ile, bu dönemde eğitime verilen önemi göstermektedir (Stefanovski, 2000).



Resim 26. Üsküp Osmanlı Bankası (Stefanovski, 2000).

İlinden Ayaklanması'nın, Osmanlı Ordusunca bastırılmasına karşın, huzursuzluk sürdüğünden, Batılı güçler, 1903'te Mürzsteg Reformu'nu Osmanlı Devleti'ne kabul ettirmişlerdir. Bu anlaşmayla, Üsküp kentinin denetimi, 1904'ten II. Meşrutiyetin ilanına dek (1908), Avusturya jandarma taburuna bırakılmıştır (Özbek, 2004, 83). Üsküp Sancağında 12 bölük ve 98 karakol yerleştirilmiştir. Kent kısa süre için nispeten daha sakin bir duruma kavuşmuştur.

Bu ortamda 1905 yılında Mahmud Şevket Paşa Kosova Vilayeti'ne vali olarak atanmıştır. Mahmud Şevket Paşa vilayetin merkezi olan Üsküp'e yerleşip, 1908'e değin, yaklaşık 40 ay boyunca görev yapmıştır (Bardakçı, 2014, 10). Mahmud Şevket Paşa bir yandan halka huzur verme adına eşkiya çeteleri ile savaşmaya koyulmuş diğer yandan Üsküp kentinin çağdaşlaşması için çaba harcamıştır. Kentin çağına yakışır biçimde aydınlatılması, su dağıtımı, ilk raylı-atlı tramvayın çalışmaya başlaması, kentin sağlığını doğrudan ilgilendiren temizlik düzeninin kurulması, Mahmud Şevket Paşa'nın döneminin başarılarıdır. Ayrıca, yeni yapı türlerini yaptırması yanı sıra, kentin birbirinden kopuk bölümlerini, köprü (Resim 27) ve ulaşım projeleriyle (Bogoeviç, 2008, 403), birbirine bağlayarak bir bütünlük sağlamaya çalışmıştır. Aynı yıllarda, Taşköprü'nün üzerinde artan trafik nedeniyle, cesur bir kararla tarihi köprü genişletilmiştir. Orijinal taş korkuluk kaldırılıp yerine demir parmaklıklar konmuştur. İki yandaki yaya kaldırımları demir konstrüksiyonla genişletilmiştir (Bogoeviç, 2008, 398, 400).

Bu önemli girişimlerin dışında, 1906 yılında, günümüz Üsküp halkınca bile çok az bilinen, yaklaşık 700 kişilik, ilk Üsküp Osmanlı Tiyatrosu açılmıştır (Bektaş, 2015; 78). Tiyatro yapısı, o dönemde biçimi, içeriği, kavramları ile Batılılaşmanın kentsel yaşama kattığı yeni bir konu olmaktadır. Aydınlar (14), dönemin okur-yazar oranı dikkate alındığında, tiyatronun, toplumsal ve kültürel dönüşümde etkili bir iletişim aracı olabileceğine inanmışlar, kurulmasında öncülük etmişlerdir

Üsküp Tiyatrosu, Vardar ırmağının kıyısında, Kale'nin altındaki Yahudi Mahallesinin bitişiğinde, Taşköprü'nün çok yakınında konumlandırılmıştır. Tiyatro çevresinde kahvehane, gazino, kiraathane gibi yapılarla sosyal yaşamın canlı bir merkezi durumuna gelmeye başlamış Üsküp kentinin

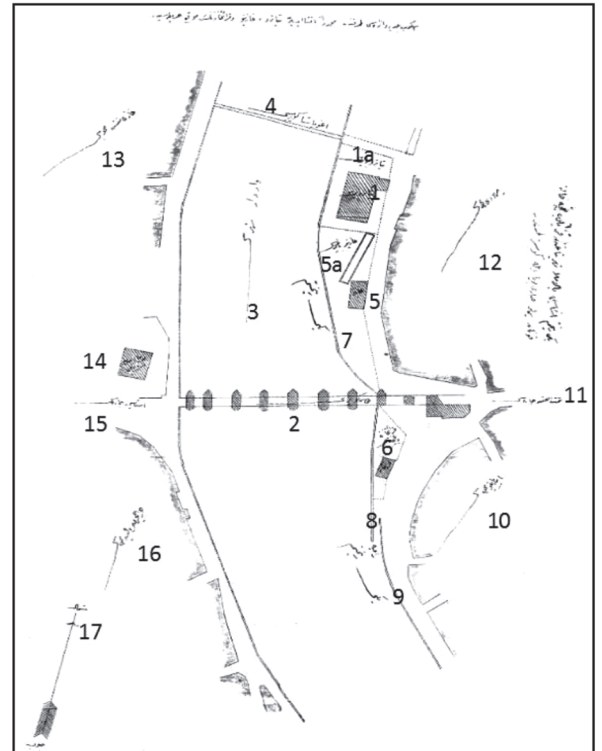
14. Bu aydınlardan başlıcaları öğretmen Hasan Şükrü (bu makaleyi yazanın dedesi), öğretmen Ferit Bayram ve daha sonra Atatürk'ün özel kalem müdürü ve genel sekreteri olan Hasan Rıza Soyak'tır (Süleyman, 71-2).

önemli yeni odaklarından biri olmuştur (Bektaş, 2015, 80) (**Resim 28**) (**Resim 29**).

Bu döneme ait Devlet Osmanlı Arşivinde, Üsküp Adliye yapısı çizimi bulunmaktadır (BOA., TFR.I.KV., Nr:183/18228, 02 Za 1325/18 Aralık 1907) (**Resim 30**). 1907 tarihli iki pafta olarak çizilen yapının inşa edilip edilmediği bilinmemektedir. Birinci paftada (TFR.I.KV., Nr:183/18228/5/1) yapının bodrum ve giriş katı, ikinci paftada (TFR.I.KV., Nr:183/18228/5/2) ise ön görünüşü ve birinci kat planı çizilmiştir. Bu yapıda da plan ve programda bir modernizasyon yaklaşımı görülmektedir.



Resim 27. Mahmud Şevket Paşa Demir Köprüsü (Stefanovski, 2000).



1. Tiyatro Evi
- 1a. Tiyatro Bahçesi
2. Taşköprü
3. Vardar Nehri
4. Tahta Köprü (Ago Paşa Köprüsü)
5. Gazino
- 5a. Gazino Bahçesi
6. Kiraathane ve bahçesi
7. Yeni Rıhtım
8. Rampa
9. Yeni Rıhtım Yolu
10. İbn-i Payko Mahallesi
11. Tahtel-kal'a Caddesi
12. Yahudi Mahallesi
13. Gazi Menteş Mahallesi
14. Burmalı Cami-i Şerifi
15. İstasyon Caddesi
16. Haracçı Salahaddin Mahallesi
17. Kuzev Oku

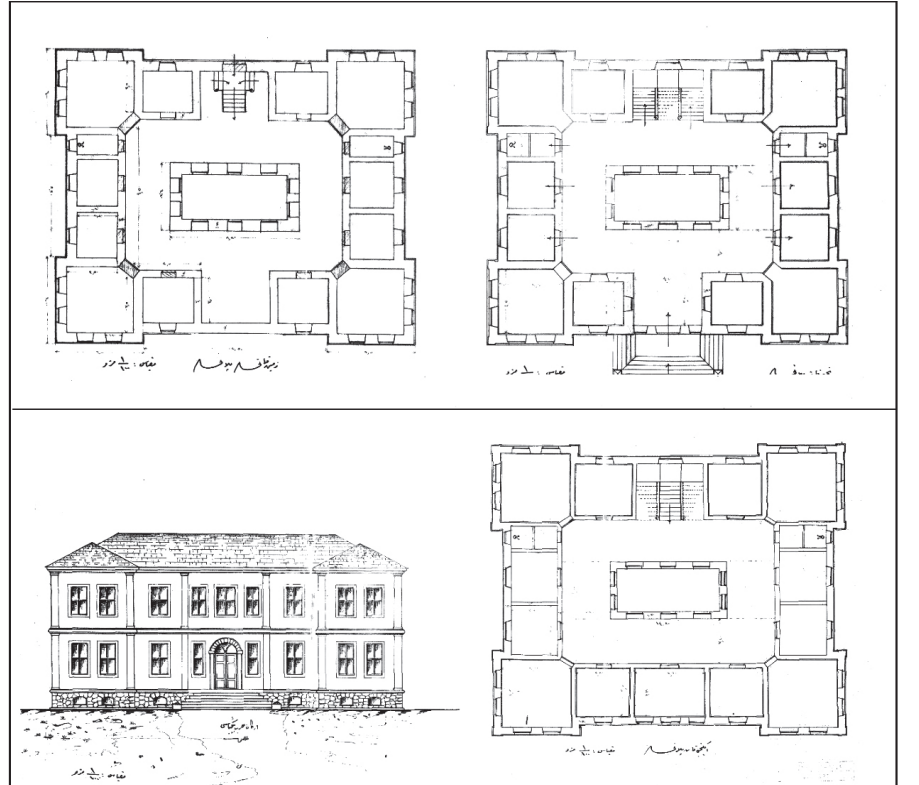
Resim 28. Üsküp Belediye Dairesince yapılan Tiyatro, Gazino ve Kiraathaneyi gösteren 1/1000 ölçekli vaziyet planı (BOA, BEO, Nr. 2955/221594, 26 Kanun-i evvel 1322/8 Ocak 1907)

23 Temmuz 1908 günü İttihat ve Terakki, Manastır'da hürriyeti ilan etmiştir. O günün gecesi, II. Abdülhamid, Kanun-i Esasi'yi yeniden yürürlüğe koyup, II. Meşrutiyeti ilan etmiştir. Tüm imparatorlukta büyük bir sevinçle kutlanmıştır (Tanör, 1985, 24), Makedonya'da da yeni bir dönem başlamıştır.

II. Meşrutiyetin ilanından sonra sevinçli atmosfer kısa sürmüş ve Osmanlı tarihinin en karışık dönemlerinden biri başlamıştır. Grevler,



Resim 29. Kale'den Tiyatroya, Taşköprü'ye ve Karşıyaka'ya doğru bakış (Mimar.ist, sayı 54, 2015, 79).



Resim 30. Üsküp Adliye yapısının çizimi (BOA., TFR.I.KV., Nr: 183/18228, 02 Za 1325 / 08 Aralık 1907).

boykotlar, politik çalkantılar, ayrılıkçı hareketler, toprak kayıpları, kent yöneticilerini daha çok cephaneliklerin, sivil ve askerî dairelerin onarımı ile ilgili çalışmalara yöneltmiştir (BOA, TFR. I.AS, No: 6650/67,09 L 1325 / 04.11.1908).

Sözü edilen sıkıntılı günlerde 1908 yılında, Üsküp Çarşısı'nda, büyük hasar veren bir yangın çıkmıştır. Uğradığı felaketten sonra çarşı yenilenmiş, canlılığı ve gelişimi sürdürülmeye çalışılmıştır. Ancak yenilenme sırasında çarşının içindeki sokakların genişletilmesi, yeni yapım malzemesinin kullanımı, yeni bölümlerin eklenmesi gibi nedenlerden ötürü Çarşı'nın mimari biçimi değişime uğramıştır. Bu değişime ekonomik koşullar ve yeni yaşam biçimi de neden olmuştur. Ancak, Çarşı'nın ana kurgusu sayılan sık ve bitişik sıralanmış dükkânlar ve yükseklikleri günümüze dek korunmaktadır (Bogoeviç, 2008, 254–8) (**Resim 31**).

1911'de Rumeli topraklarını sahiplenme adına çıktığı Rumeli seyahatinde Sultan V. Mehmed Reşad Üsküp'te de konaklamıştır. Üsküp'e geldiği gün, onuruna, Üsküp Kenti için günümüzde de önemi büyük olan Yeni Cadde açılmıştır (**Resim 34**). İstasyon Caddesi'nin paralelinde yapılan bu cadde, yeni kurallara göre düz ve geniş olarak yaya ve araç trafiği ayrılarak yapılmıştır. Yeni oteller, kahvehaneler, birahaneler, pastaneler, *kiosklar*, sinemalar, dükkânlar açılarak, Üsküp'ün en çağdaş görünümlü caddesi haline gelmiştir. Kentin önemli alışveriş ve eğlence merkezi özelliğini günümüze değin korumuştur.

Taşköprü'ye yönelen Yeni Cadde, beş ayrı caddenin de buluştuğu kavşak noktasında/alanda sonlanmaktadır. 20. yüzyılın başında bu alan çevresinde bulunan çeşitli dükkân, kiosk, tramvay ve fayton durakları ile, önemli bir buluşma noktası haline gelmiştir. Her ne kadar Batılı anlamda bir meydan olarak kullanılmıyorsa da iki yakayı buluşturan önemli bir alan olarak gelişmesini sürdürmüştür (**Resim 34**, no. 31).

V. Sultan Reşad'ın, söz edilmesi gereken bir girişimi, planını mimar Kemaleddin Bey'in çizdiği ve giderleri padişahça karşılanacak olan büyük Reşadiye Medresesi'nin temelini atılmasıdır (Kuzucu, 2012). 1912'de Rumeli'nin yitirilmesiyle yarım kalan Reşadiye Medresesi, büyük bir olasılıkla Sırp döneminde (1918-1945) tamamlanmış olduğunu varsayabiliriz (**Resim 33**).

Osmanlı Arşivi'nde bulunan Üsküp kenti ile ilgili 1910–1912 yılları arasındaki kimi belgelerle çok sayıda inşaat başvurusu ve izinler göze çarpmaktadır. Başvurular ve izinler ağırlıklı olarak Karşıyaka'da ev ve fabrika yapılmasıyla ilgilidir. Bu durum, bir yandan izinlerle halka güven

Resim 31. 1908 Yangını'ndan önce çarşıdaki geleneksel ve çağdaş yapıların yan yana görüntüsü (II. Abdülhamid albümleri kataloğu, İstanbul Üniversitesi Kitaplığı, No: 9043-9 (11)).

Resim 32. İstasyondan Taşköprü'ye doğru giden Yeni Cadde (Stefanovski, 2000).



verme ve sahip çıkma çabası, diğer yandan bu bilinmezlik ortamını olumluya çevirme çabası olarak yorumlanabilir.

Özetle, Üsküp'te, son on iki yılda, sona ermekte olan Osmanlı İmparatorluğu'nun koşullarında bile, kent dokusunu değiştiren birçok önemli girişim gerçekleştirilmiştir. Osmanlı Bankası ve önünde oluşan alanın yeni işlevi, Üsküp Tiyatrosu ve çevresi, genişletilen Taşköprü ile Mahmut Şevket Paşa Köprü ve Caddesi, Yeni Cadde ve çevresi, Çarşı'nın yeniden düzenlenmesi ve Büyük Reşadiye Medresesi'nin temelini atılması, Üsküp Kenti'nin son dönemde değişen yüzünün değişimini göstermektedirler.

1913 Üsküp Kent Planı ve Kent Dokusundaki Değişim

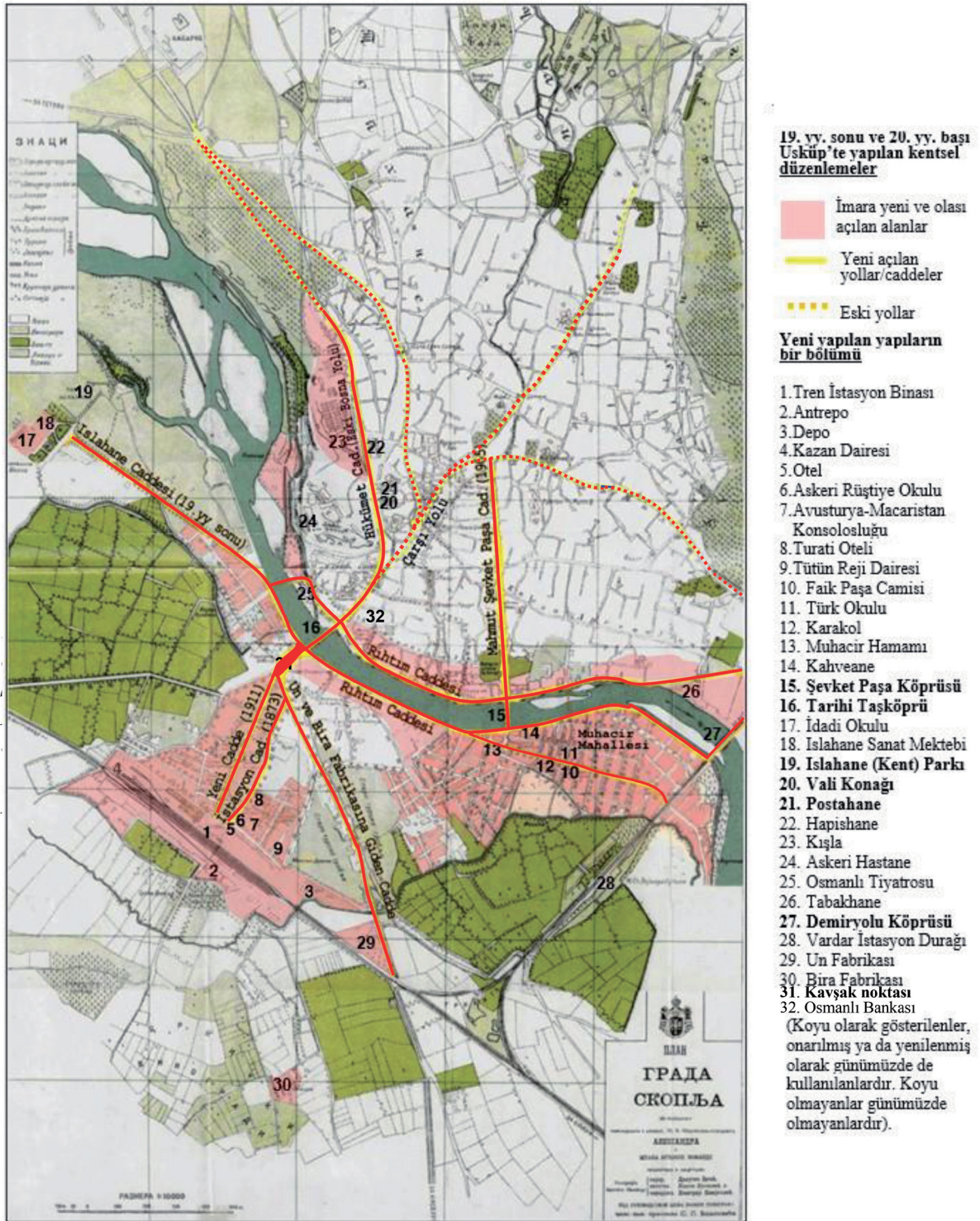
Sözü edilen evrelerdeki Üsküp Kent dokusunun değişimi, 1913 yılının başında ölçekli olarak çizilen kent planında izlenebilmektedir (**Resim 34**). Üsküp'ün kent kuruluşundan beri yaklaşık 500 yıl değişmeyen kent sınırları, göçmen akını ve demiryolunun gelişi ile kentin batı, kuzey-doğu, güney, güney-doğu ve güney-batı doğrultusunda büyümüştür. Özellikle, bahçelerin, mezarlıkların ve yeni mahallelerin bulunduğu Karşıyaka'da, iskâna açılan yeşil alanlarla kentin fiziksel sınırları çarpıcı bir biçimde genişlemiştir. Demiryolu ile birlikte göçmen mahalleleri, Üsküp kentinin mekânsal yapısının yüzyıl sonunda Batılılaşma/Modernleşme anlamında içine girdiği değişim sürecinin somut kanıtlarıdır. Vardar kıyıları gelişmenin bir başka vektörü olmuştur. Daha önce boş olan kıyı şeridi, son yirmi yılda kesintisiz yapılaşmanın görüldüğü bir bölgeye dönüşmüştür.

19. yüzyıl sonu çizilen Üsküp kent planında yeşil alanlar olarak görülen yerlerin (**Resim 3**) İstasyon Yapısı'ndan (**Resim 34**, no:1) Taşköprü'ye (**Resim 34**, no:16); Muhacir Mahallesi'nin güney doğu ucundan (**Resim 34**) güney batıdaki İslahane Parkı'na değin (**Resim 34**, no:19), yapılarla dolması yaklaşık yirmi yıllık bir sürede olmuştur.

Son on iki yıllık evrede (1900-1912), sona ermekte olan Osmanlı İmparatorluğu'nun koşullarında bile, kent dokusunu değiştiren birçok önemli girişim gerçekleştirilmiştir. Osmanlı Bankası ve önünde oluşan alanın yeni işlevi (**Resim 34**, no:32), Üsküp Tiyatrosu ve çevresi (**Resim 34**, no:25), genişletilen Taşköprü (**Resim 34**, no:16) ile Mahmut Şevket



Resim 33: Reşadiye Medresesi (Üniversitesi) (Arsovski, 1988, 19).



Resim 34: Üsküp kent dokusunun 19. yüzyıl sonu ve 20. yüzyıl başındaki değişimini ve yeni yapı türlerini gösteren plan (1913 yılında üretilen 1/10000 ölçekli plana uyarlanmıştır) (Bogoević, 2008, Ek).

Paşa Köprü ve Caddesi (Resim 34, no:15), Yeni Cadde ve çevresi (Resim 34), geleneksel Çarşı'nın yeniden düzenlenmesi ve Büyük Reşadiye Medresesi'nin temelini atılması, Üsküp Kenti'nin dönüşen yüzünü oluşturmaktadır.

Plandan da görüldüğü gibi bu bölgeler arasında hızlı ve kolay ulaşımı sağlamak amacıyla, kentin çok işlevli meydanında kesişen, birçok yeni cadde gerçekleştirilmiştir: Yeni Cadde, İstasyon Caddesi- Hükümet Konağı Caddesi, Mahmut Şevket Paşa Caddesi, Rıhtım Caddeleri ve Islahhane Caddesi. Bu caddeler kentin kuzey-güney ve kuzeydoğu ile kuzeybatı bölgelerini birleştiren caddelerdir (**Resim 34**).

Özetle, 19. yüzyıl sonlarında olduğu gibi 20. yüzyılın başlarında da kentin çağa uygun biçimlenmesine önem verildiği gözlenmektedir.

SONUÇ

Tanzimat fermanları ile Osmanlı devletinin yönetimde, vergi sisteminde, hukukta, eğitimde attığı yeni adımların Rumeli'de de uygulandığı görülmektedir. Yönetim özellikle yeni belediyeçilik anlayışı ile Selanik ve Manastır gibi birçok kentteki hizmetleriyle etkin olmaya çalışmıştır. Üsküp kenti için de bu doğrulanmaktadır.

İncelenen sürenin sonunda ortaya çıkan sonuç, 18. yüzyılın başı ile 20. yüzyıl başı arasındaki iki yüz yıllık dönemin, Üsküp kentinin kuruluş dönemindeki mekânsal yapısı büyük ölçüde değişmiş, kent yeni ve modern bir yapıya kavuşmuştur. Bu değişimin öncelikli öğeleri 19. yüzyılın ikinci yarısında, geleneksel kentin karşı yakasında (güneyde) kurulan demiryolu ve Göçmen Mahallesi'dir.

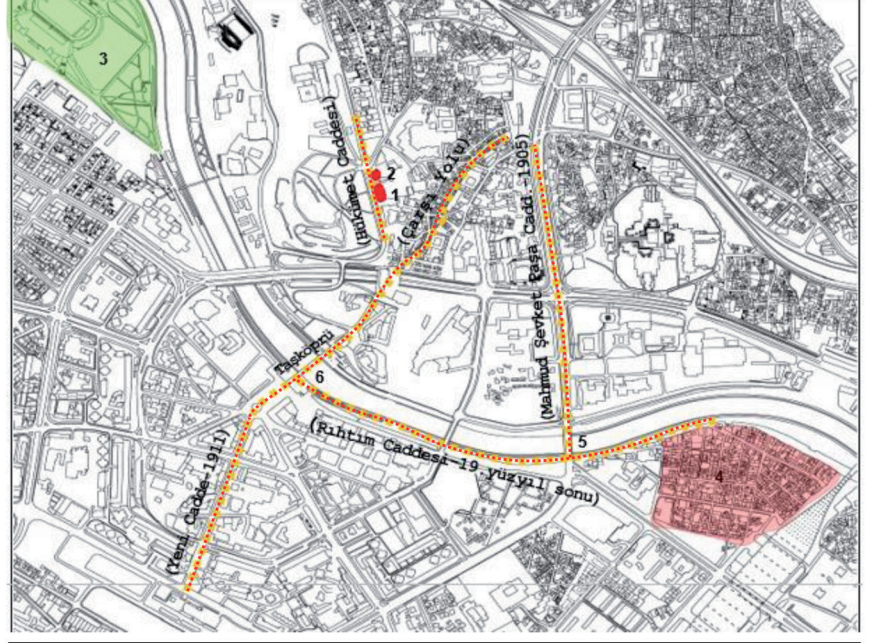
Bir başka deyişle, 19. yüzyıl ortalarından sonra dış etmenlerle değişen sosyo-ekonomik yapı, kentsel arazi kullanımına eklenen demiryolu, Göçmen Mahallesi, yönetim ve askeri merkez, eğitim yapıları ve kent parkı, tiyatro, banka gibi öğeler, yeni çekim merkezleri olarak kentin değişimine ve büyümesine neden olmuş, Üsküp kentine çağdaş bir görünüm ve yeni bir kimlik kazandırmışlardır. Bu çekim merkezleri, kentin dört bir yanına ve birbirlerine araba ile ulaşım olanak veren düzgün yollarla bağlanmışlardır. Böylece, 19. yüzyıla değin yaya ölçeğinde olan kent, 19. yüzyılın ikinci yarısından sonra kentin önemli merkezlerinin: kuzey-güney yönünde Hükümet Caddesi, İstasyon Caddesi, Mahmut Şevket Paşa Caddesi ve Yeni Cadde ile kuzeybatı-güneydoğu yönünde Islahhane Caddesi ve Rıhtım Caddeleri ile kentin iki yakası arasında bir bütünlük sağlanmıştır. Ayrıca yeni yapılarla kentin geleneksel görünümü değişmiş, çağdaş simge ve öğelerle başkalaşmıştır.

Özetle 19. yüzyıl sonunda ve 20. yüzyıl başında Üsküp kent dokusunun büyük ölçüde değişimine yol açan uygulamaların modernleşme hareketinin ürünü olduğu sonucunu çıkarabiliriz.

Son söz

Üsküp kentinin mekânsal yapısının tarihsel evrimi incelendiğinde, 19. yüzyıl sonunda ve 20. yüzyıl başında, günümüzdeki mekânsal nitelikleri ile karşılaştırıldığında, yaklaşık yüz elli yıllık değişim sürecinin izlerinin, günümüzde de sürdüğü görülmektedir.

Savaşlar ve yangınlar yanı sıra, 1963 Büyük Üsküp Depremi ve kimi olumsuz imar planı uygulamaları, Tanzimat Dönemi'nde inşa edilen çok sayıdaki yapının yıkılmasına ve yaşanan değişimin izlerinin önemli ölçüde silinmesine neden olmuştur. Yalnızca, Tanzimat Dönemi'nde Kale yakınında inşa edilen Hükümet Konağı ve Postane yapıları (**Resim 35**, no. 1, 2) cephe özelliklerini koruyarak günümüze gelebilmişlerdir.



Resim 35: Üsküp'te, 19. yüzyıl sonu ile 20. yüzyıl başında yapılan ve günümüzde de izleri süren girişimleri gösteren plan (Petrov, 2015, 29'da verilen 21. yüzyıl Üsküp kent planı üzerinde gösterilmiştir).

- | | | |
|------------------------------------|---|-----------------------------------|
| 1. Eski Vali Konağı (19. yy. sonu) | 2. Eski Postahane (19. yy. sonu) | 3. Islahane Parkı (19. yy. sonu). |
| 4. Eski Muhacir Mahallesi (1881) | 5. Eski Mahmud Şevket Paşa Köprüsü (1905) | 6. Tarihi Taşköprü |

Bu yapıların bulunduğu yakada (kuzey-doğu), 15. yüzyılda temelleri atılan birçok anısal yapının çevresinde, 19. yüzyıl geleneksel mahalle dokusunun ve evlerin örnekleri de yer yer kısmen korunmuş olarak yeni yapılmış yapıların arasında yaşamını sürdürmektedirler. Kuzey-doğu yakasında, bu gelişmeler karşısında, korunmuş ana kurgu içinde, dükkanları ve canlılığı ile en büyük direnci Üsküp Çarşısı göstermiştir. Sık ve bitişik sıralanmış dükkanlarla, geleneksel dokulu sokaklarla, yeme-içme işlevleri verilen mekanlarla, Çarşı günümüzde de Üsküp'ün en canlı merkezlerinden biridir. Üsküp Çarşısı kentin Osmanlı ruhunu sürdüren en önemli bölgesidir.

Günümüz Üsküp'ünün kuzey-doğu yakasının silüetinde, camilerin kubbeleri ve minareleri ile Osmanlı dokusu hissedilirken, Karşıyaka'nın Batılı görünümünü daha da belirginleştirmiştir. Kent sınırları 20. yüzyıl başında olanın kilometrelerce ötesine geçmiş, artan nüfusu ile bir hayli büyümüştür. Günümüze değin uyarlanan birçok imar planı ile kent dokusunun çehresi değişmiştir. Bu değişen dokunun içinde, 21. yüzyıl kent planında görüldüğü gibi, 19. yüzyıl ve 20. yüzyıl başında yapılan kimi girişimlerin izleri sürmektedir. Planda, 1881'de inşa edilmeye başlanan Muhacir Mahallesi'nin birbirini dik kesen yollarla oluşturulmuş adalarının korunduğu, Islahane Parkı'nın kent parkı olarak işlevini sürdürdüğü görülmektedir (**Resim 35**, no. 4, 3).

Ayrıca Üsküp'te planlanan Hükümet Caddesi, Çarşı Yolu, Mahmut Şevket Paşa Caddesi ve Köprüsü, Rıhtım Caddesi, Yeni Cadde (**Resim 35**) de yenilenmiş, kentin ana eksenleri ve yaya bölgeleri olarak yaşamlarını 21. yüzyılda da sürdürmüşlerdir. Bu bağlamda modernizmin başlangıcında yapılan tüm bu girişimler, daha sonra yapılanların öncülleri olarak değerlendirilebilirler.

TEŞEKKÜR

Bölüm çevirisi (Abstract) Emeritus Prof. Dr. Sumer Pek tarafından yapılmıştır.

KAYNAKÇA

- ANASTASSIADOU, M. (2010) *Tanzimat Çağında bir Osmanlı Şehri Selanik (1830-1912)*, Tarih Vakfı Yurt Yayınları, İstanbul.
- ARSLAN, I. (2010) *Selanik'in Gölgesinde bir Sancak: Drama (1864-1913)*, Bilge Kültür Sanat, İstanbul
- ARSOVSKI, T. (1988) *Evolucija na Urbanite Formi vo Skopskiot Prostor (Prilozi za Urbanata İstorija na Skopje od 5200 g. Pr.n.era do XIX vek)*, Kniga I, Gradski Komitet za Urbanizam i Zaštita na Çovekovata Okolina, Skopje.
- ASIM, S. (2004) *Üsküb Tarihi ve Civarı*, Rumeli Araştırmaları Merkezi Yayınları, İstanbul.
- ATAR, Z. (2012) Balkanlarda Temettuat Tahriri, *Türk Dünyası İncelemeleri Dergisi*, XII/2, İzmir; 389–407.
- BARDAKÇI, M. (2014) *Mahmud Şevket Paşa'nın Sadaret Günlüğü*, İş Bankası Kültür Yayınları, İstanbul.
- BEKTAŞ, G. (2015) Üsküp'te Osmanlı Tiyatrosu, *Mimarist*, 15(54), 78-83.
- BEKTAŞ, G. (2017) *Üsküp'ün Kentsel Dokusu (1839-1912)*, yayınlanmamış Doktora Tezi, İTÜ FBE, Mimarlık Anabilim Dalı, Mimarlık Tarihi Programı, İstanbul.
- BOA, (2005) *Osmanlı Yönetiminde Makedonya*, Başbakanlık Devlet Arşivleri Genel Müdürlüğü, Yayın No: 74, İstanbul.
- BOA, (2007) *Osmanlı Arşiv Belgelerinde Kosova Vilayeti*, İstanbul.
- BOA, BEO, Nr. 2955/221594, 26 Kanun-i evvel 1322/8 Ocak 1907
- BOA, DH. MKT. Nr. 2421/111, 5B 1318/29 Ekim 1900
- BOA, Plan-Proje Tasnifi, Nr.868
- BOA, PLK.p., 4005/1-2, s.1871
- BOA, PLK.p., Nr: 791, 06 M 1311 / 20 Temmuz 1893
- BOA, TFR. I.AS, No: 6650/67,09 L 1325 / 04.11.1908
- BOA, TFR. İ. AS., Nr: 42/28, 13 B 1320 / 15 Ekim 1902
- BOA, TFR.I.KV., Nr: 183/18228, 02 Za 1325 / 08 Aralık 1907
- BOA, YB.021, 22/7, 04.03.1871
- BOA, Y. PRK.MYD., Nr. 3/16, 17 Safer 1301/17 Aralık 1883
- BOGOEVIÇ, L. K. (2008) *Üsküp'te Osmanlı Mimari Eserleri*, Mas Matbaacılık, İstanbul.
- ÇADIRCI, M. (1985) *Tanzimat'tan Cumhuriyet'e Ülke Yönetimi, Tanzimat'tan Cumhuriyet'e Türkiye Ansiklopedisi*, Cilt 1, İletişim Yayınları, İstanbul; 210–30.
- DIKICI, A. (2010) Osmanlı Makedonya'sında Kurulan İlk Uluslararası Polis Barış Koruma Misyonu: Mürzsteg Reform Programı, *Karadeniz Araştırmaları*, 6(24) 75-108.

- DOĞAN, O. (2007) *Sultan 2. Abdülhamid Han Devri Osmanlı Mektepleri - Fotoğraf ve Planlar*, Çamlıca, İstanbul.
- DOJÇINOSKI, K. (1995) *Makedonija niz vekovite*, Matica Makedonska, Skopje.
- ELDEM, E. (2016) Erken Tanzimat Dönemi Üzerine Düşünceler, *Sultan Abdülmecid'in bir mimarı William James Smith*, İBB Kültür Aş. İstanbul; 22-8.
- ENGİN, V. (1993) *Rumeli Demiryolları*, Eren yayıncılık, İstanbul.
- GORGIEV, D. (2011) Muhadzir Mahala in Skopje in the end of 19th century, *The Spatial Planning in Southeastern Europe, Institute of History*, 24, Belgrade; 493-503.
- GOUNARIS, B.C. (1989) Greco-Turkish Railway Connection: Illusions And Bargains In The Late Nineteenth Century Balkans, *Balkan Studies*, 30, 311-32.
- HADJI VASILJEVIÇ, J. (1930) *Skoplje i njegova okolina*, Štamparija Sv.Sava, Beograd.
- HANIOĞLU, Ş. (1992) Batılılaşma, *İslam Ansiklopedisi*, Cilt 5, TDV, İstanbul; 148-52.
- HASOL, D. (2002) *Ansiklopedik Mimarlık Sözlüğü*, YEM Yayınları, İstanbul.
- HOCA, N. (1993) Üsküp, *İslam Ansiklopedisi (İA)*, MEB yayınları, Cilt XIII, İstanbul; 122-7.
- İNBAŞI, M. (2003) The City of Skopje And Its Demographic Structure In The 19th Century, *Turkish Review of Balkan Studies-Foundation for Middle East and Balkan studies (OBIV)*, Annual, Bigart, İstanbul; 279-83.
- İPEK, N. (2010) Kosova Vilayeti Dahilinde Gerçekleşen Göçler, *History Studies*, 2(1), 65-81.
- KIRJAZOVSKI, R. (1971) Osnovanjeto i organizacijata na turskata opština vo Skopje vo 1869 godina, *Glasnik, God. XV, Br.2*, Skopje.
- KODAMAN, B. (2002) II. Meşrutiyet Dönemi (1908-1914), *Türkler, Cilt 13, Osmanlı, Yeni Türkiye Yayınları*, Ankara; 165-92.
- KUZUCU, K. (2012) Sultan Reşad'ın 1911 Yılındaki Rumeli Seyahatinin Programı ve Düşündürdükleri, *Türk Yurdu Dergisi*, 101(303), 84-93.
- LAPE, L.J. (1992) *Makedonija vo XVIII, XIX i XX vek*, Kultura, Skopje.
- ORTAYLI, I. (1985) Tanzimat, *Tanzimat'tan Cumhuriyet'e Türkiye Ansiklopedisi*, Cilt 6, İletişim Yayınları, İstanbul; 1545-7.
- ORTAYLI, I. (1992). Belediye, *İslam Ansiklopedisi*, Cilt 5, Türkiye Diyanet Vakfı, İstanbul; 398-402.
- ÖZBOZDAĞLI, Ö. (2016) Selanik, Manastır ve Kosova Vilayetlerinde 1912 meclis-i mebusan seçimleri, *GOSOS*, 11(2) 285-317.
- ÖZBEK, N. (2004) Osmanlı İmparatorluğu'nda İç Güvenlik, Siyaset ve Devlet 1876-1909, *Türklük Araştırmaları Dergisi* 16, 84-93.
- ÖZER, M. (2006) *Üsküp'te Türk Mimarisi (XIV.-XIX. Yüzyıl)*, Türk Tarih Kurumu Yayınları, VI. Dizi- Sayı 65, Ankara.

- PAMUK, Ş. (2005) *Osmanlı Ekonomisinde Bağımlılık ve Büyüme 1920-1913*, Tarih Vakfı Yurt Yayinevi, İstanbul.
- PETROV, G. (2015) Tactics for Transforming the Housing Structure, New Housing Models, Upgrading Novo Maalo, Skopje, Tactics for Transformation of the Housing Texture, *South East European Journal of Architecture and Design*, 2015, 1-52.
- RIZAY, S. (1980). 19. Yüzyılın İkinci Yarısında Kosova Eyaletinin İktisadi Durumu, *Prilozi za Orjentalnu Filologiju*, 30, 369-80.
- SAATÇI, M. B. (2015) XIX Yüzyıl Sonunda Makedonya Sorunu ve Makedonya'da Kurulan Örgütler, *Yeni Türkiye*, 21(68) 2929-40.
- SKOPJEINFO (2016) Prosveta Bogorodica, [<https://skopjeinfo.mk/presveta-bogorodica-zashtitnichkata-na-skopje-so-mnogu-istorija-i-mistika-foto>] Erişim Tarihi (12.4.2019).
- SKOPJEINFO (2017) Muhacir Mahallesi, [<https://skopjeinfo.mk/madzhir-maalo-edna-od-najstarite-skopski-naselbi>] Erişim Tarihi (20.6.2020).
- STEFANOVSKI, V. (2000) Skopje od minatoto preku poštenskite razglednici, *Multimedya*.
- STOIANOVICH, T. (1960) *The Conquering Balkan Orthodox Merchant*, Cambridge University Press, London.
- STOJANOVSKI, A., KATARDZIEV, I., ZOGRAFSKI, D., APOSTOLSKI, M. (1988) *İstaorija na Makedonskiot Narod*, İzdavaçi: Makedonska kniga, Kultura, Mislra, Naşa Kniga, Skopje
- SÜLEYMAN, H. *Üsküp'te Osmanlı Mirası*, Yeni Balkan Yayınları, Üsküp.
- SÜRGEVİL, S. (1999) 19. Yüzyıl Ortalarında Üsküb, *Osmanlı*, s. 5, Toplum, Yeni Türkiye Yayınları, Ankara.
- TANÖR, B. (1985). Anayasal Gelişmelere Toplu bir Bakış, *Tanzimat'tan Cumhuriyet'e Türkiye Ansiklopedisi*, Cilt 1, İletişim Yayınları, İstanbul; 10-26.
- TEKELİ, I. (1985) Tanzimat'tan Cumhuriyet'e Eğitim Sistemindeki Değişmeler, *Tanzimat'tan Cumhuriyet'e Türkiye Ansiklopedisi*, Cilt 2, İletişim Yayınları, İstanbul; 456-75.
- TUNALI, A.C. (2003) *Tanzimat Döneminde Osmanlı Kara Ordusunda Yapılanma (1839-1876)*, yayınlanmamış Doktora Tezi, TCAÜ SBE Yakınçağ Tarihi Anabilim Dalı, Ankara.
- YASIN, (2016) Feodal Kule [<https://www.uskup.com/feodal-kule-feodal-tower-bey-kulesi.html>] Erişim Tarihi (7.4.2019).
- ZOGRAFSKI, D. (1980) *Razvoitokot na Kapitalistiçkrite Elementi vo Makedonija*, Kultura, Skopje.

Received: 07.05.2019; Final Text: 02.05.2020

Keywords: Skopje; Rumelia; Makedonia; Tanzimat; Modernization.

MODERNIZATION OF A RUMELIAN CITY: SKOPJE 1839-1912

This article examines the period of modernization of the city of Skopje located in the center of the Balkan Peninsula following the 1839 Declaration of Tanzimat Reforms in the Ottoman Empire. The focus is on Skopje's advances and transformations since that time. Effort was made to determine how and to what extent the urban texture of Skopje might have changed under migratory, historical, socio-economic influences and political structure, and by evaluating the scalable plans that had been developed at different time periods.

Some of the developments in socialization and urbanization in the city of Skopje appear to have started in the 18th Century prior to the Ottoman Reforms.

The development of Skopje continued until mid-19th Century as its population increased, and it became a center of attraction from social and economics viewpoints.

With the Ottoman declaration of the Reform Edict (1856) following the Crimean War (1856), Skopje received increasing requests from various European markets, which promoted the livelihood in the city to a great extent, thus starting a new era. Over roughly a 20-year period, very important initiatives were implemented, such as the establishment of a contemporary municipality, a telegraph system, a railroad line, and the appearance of new types of buildings and activities. In addition, very important steps were taken to promote modernization.

The Bosnian Crisis of 1875 and the 1876-1878 Ottoman – Russia War have led to restlessness in the region and slowing down of trade, leading to waves of migration from the lost lands toward the city of Skopje. The flux of new migrants led to the opening of new settlement areas and new residential districts, emerging as novel modifying elements in the city's texture and living style.

The most significant change in the city took place in 1888, when the City of Skopje became the capital of the Province of Kosovo. Under the guidance of two successful administrators, expansive construction projects were completed involving roads, bridges, imposing new buildings for military, legal, social, cultural, economics and religious use.

The city of Skopje as the capital of an Ottoman province located in a sensitive region has clearly benefited to a significant extent from the constructional development initiatives of the Empire aimed at developing the region.

The changes in Skopje's physical structure continued until the Ottoman Empire abandoned the city in 1912.

BİR RUMELİ KENTİNİN MODERNLEŞMESİ: ÜSKÜP 1839-1912

Bu yazıda, 1839 Tanzimat Fermanı sonrasında, Balkan yarımadasının merkezinde bulunan Üsküp kentinin modernleşme sürecini incelenmektedir. Yazı kentin gelişmesini ve fiziksel değişim aşamalarını konu almaktadır.

Yazıda önce Tanzimat Reformları'nın getirdiği yeniliklerin, Üsküp'ün toplum yapısını ne ölçüde etkilediği ve değişimin ne yönde olduğu incelenmiş, bu bağlamda tarihsel, sosyo-ekonomik ve siyasal yapının değişimi ayrıntılı bir biçimde irdelenmiştir. Ardından, Üsküp'ün mekânsal

yapısını deęiřtiren bu olgular, farklı tarihlerde üretilen ölçekli planlar deęerlendirerek Üsküp'ün kentsel dokusunun dönüşümü nasıl ve ne ölçüde deęiřtięi incelenmiştir.

Toplumsal yapıda ve kentleşme sürecinde saptanan kimi olgular, Üsküp kentindeki deęişimin, 18. yüzyılda, reformlardan önce başladığını göstermektedir.

Kentin gelişimi, nüfusun artışı ile 19. yüzyıl ortalarına dek devam etmiş, Üsküp, sosyal ve ekonomik yönden bir çekim merkezi haline gelmiştir.

Kırım Savaşı'ndan (1856) sonra ilan edilen Islahat Fermanı (1856) ile, Avrupa pazarlarından gelen talepler Üsküp bölgesinde daha büyük canlanma yaratmış ve yeni bir dönemi başlatmıştır. Kabaca 20 yıl içinde ilk çağdaş belediyenin, telgraf hattının ve demiryolunun kuruluşu, yeni yapı türlerinin ve işlevlerin ortaya çıkması gibi çok önemli girişimler yaşanmıştır. Bunlarla birlikte, Modernleşme kavramıyla özdeşleşen çok önemli adımlar atılmış, kent alanında önemli fiziksel deęişimler gerçekleşmiştir.

1875 Bosna krizi ve 1876–1878 Osmanlı – Rus Savaşı, Rumeli'de huzursuzluęa ve ticaretin yavaşlamasına yol açmış, yitirilen topraklardan, Üsküp kentine doğru dalgalar halinde göç başlamıştır. Göçmen akınının etkisi, yeni yerleşim alanlarının açılması ve yeni mahallelerin kurulması, kentin dokusunda ve mekânsal yapısında yeni deęiřtirici öğeler olarak karşımıza çıkmaktadır.

Kentte en büyük deęişim 1888 yılında Üsküp'ün Kosova Vilayeti'nin merkezi olduęu dönemde olmuştur. Kosova Valisi Erzurumlu Hafız Mehmed Paşa ve Üsküp Belediye Başkanı Salih Asım Bey gibi iki başarılı yönetici sayesinde çok sayıda kamusal, askeri yapı, yollar, köprüler, dinî, sosyal, kültürel ve ekonomik nitelikli görkemli yapılar inşa edilmiştir.

Hassas bir coğrafyada vilayet merkezi olan Üsküp kentinin, 19. yüzyılın ikinci yarısında, İmparatorlukta yürütölen imar etkinliklerinden önemli ölçüde yararlandığı, bölgenin kalkınmasına etkili olduęu saptanmıştır.

Üsküp kentinin fiziki yapısındaki deęişimler, Osmanlı Devleti'nin Üsküp'ü terk etmesine (1912) deęin sürmüştür.

GÖNÜL (GUNJUL) BEKTAŞ; B.Arch, M.Sc., Ph.D.

Received her bachelor's degree in architecture from Faculty of Architecture at Technical University of Skopje and her MSc degree from Faculty of Architecture at Middle East Technical University. Earned her Ph.D. degree in architectural history from İstanbul Technical University. Major research interests include, urban change and Rumelian cities.
gonul.bektas@gmail.com