

İSTANBUL'DAKİ TARİHİ BAHÇELER VE MİMARİ ELEMENLARININ KORUMA SORUNLARININ SARAY VE KASIR BAHÇELERİ ÖZELİNDE DEĞERLENDİRİLMESİ

Drahşan UĞURYOL*

Alındı: 18.07.2019; **Son Metin:** 20.02.2020

Anahtar Sözcükler: Tarihi bahçeler; saray bahçeleri; kasır bahçeleri; milli saraylar; koruma sorunları.

.1. Bu çalışmada kullanılan veriler, Yıldız Teknik Üniversitesi Fen Bilimleri Enstitüsü'nde Prof. Dr. Cengiz Can'ın danışmanlığında 2018 yılında tamamlanan İstanbul Tarihi Bahçeleri ve Mimari Elemanlarının Koruma Sorunları adlı doktora tezinden alınmıştır.

GİRİŞ

Kadim bir kent olan İstanbul'da hüküm süren her medeniyet kendinden önceki kültür ve uygarlıklardan aldığı birikimi kendine ve kente özgü bir şekilde geliştirmiştir. Bu nedenle İstanbul çok geniş bir kültür mirasına sahiptir. Bu mirasın önemli bir kısmını tarihi bahçeler oluşturmaktadır. Bunlar içinde İstanbul'un Osmanlı yönetiminde olduğu süre boyunca inşa edilen nitelikli bahçeler önemli bir yer tutmaktadır.

Canlı ve cansız öğeleri ile çeşitli faktörlerden kolayca etkilenen tarihi bahçelerin korunması oldukça zor bir süreçtir. Bu sürecin gerekleri yapılmadığı takdirde bahçelerin özgün biçimleri kaybolabilmekte ya da bahçeler tamamen yok olabilmektedir. Bu nedenle geçmişte çeşitliliği ve güzelliği ile anılan İstanbul'un bahçelerinin birçoğu koruma ve bakım çalışmalarından yoksun kaldıkları için günümüze ulaşamamışlardır. Buna karşın, İstanbul'daki tarihi bahçeler içinde saray ve kasır bahçeleri, erişimin sınırlı olması, imparatorluk yapıları oldukları için bakımlarına özen gösterilmesi nedeniyle peyzaj düzenleri, bitki çeşitleri ve mimari elemanları ile belirli ölçüde korunmuş halde günümüze ulaşarak Osmanlı bahçe kültürünü iyi şekilde yansıtmaktadırlar. Ancak yine de saray ve kasır bahçelerini olumsuz etkilemiş ve etkilemekte olan belirli korunma sorunları mevcuttur.

Bu çalışma ile İstanbul'daki tarihi bahçelerin zarar görmesine neden olan, korunmasında zorluk oluşturan etmenlerin irdelenmesi ve bunların saray ve kasır bahçeleri üzerinde ne oranda etkin olduğunu, saray ve kasır bahçelerinin özgün stilini ne kadarını koruduğunu belirlemek hedeflenmiştir.

Çalışmanın temelleri *İstanbul Tarihi Bahçeleri ve Mimari Elemanlarının Koruma Sorunları* adlı doktora tezine dayanmaktadır (1) (Uğuryol, 2018). İstanbul'daki tarihi bahçeleri inceleyen çalışmalara bakıldığında İstanbul'daki tarihi bahçelerin çeşitlerini tespit eden, bahçelere ait

* Department of Conservation and Restoration of Cultural Property, Faculty of Architecture, Yıldız Technical University, İstanbul, TURKEY.

2. İhlamur Kasrı, Maslak Kasırları ve Beylerbeyi Sarayı'nın bahçeleri, yalnızca bahçe ziyaretini kapsayan biletler ile gezilebilmektedir

mekânları ve mimari elemanları inceleyen, bunların kullanım amaçları ile özelliklerini belirleyen ve tarihi bahçelerin koruma sorunlarını araştıran çalışmaların eksik olduğu görülmüştür. Adı geçen doktora çalışması ile de literatürdeki bu önemli eksikliği bir ölçüde giderebilmek amaçlanmıştır. Çalışma kapsamında İstanbul'daki tarihi bahçelerin kullanım amaçları ve ilişkide oldukları yapılar dikkate alınarak saray bahçeleri, kasır bahçeleri, köşk, konak ve yalı bahçeleri, kamu kurumlarına ait bahçeler, yabancı kurumlara ait bahçeler, dini yapıların bahçeleri, korular, mesire ve parklar ile diğer bahçeler olmak üzere sınıflandırılması yapılmıştır. Sınıflandırılan bahçe türlerinden bitkisel ve mimari elemanları ile belirli ölçüde korunmuş olan, toplamda 37 tane örnek seçilerek, bu bahçeler ile ilgili eski harita, plan ve fotoğraflar günümüze ait harita, plan ve fotoğraflar ile karşılaştırılmış ve alan incelemesi yapılarak bahçelerin tasarımı ve mimari elemanlarının korunmuşluğu değerlendirilmiştir. Söz konusu araştırma kapsamında örnek olarak seçilen bahçelerden 5 tanesi saray bahçesi 6 tanesi de kasır bahçesidir. Değerlendirilen bahçelerden günümüzde yalnızca müze olarak kullanılan saray ve kasırların bahçeleri müze statüsündedir (2).

Bu makale kapsamında ise yukarıda bahsedilen çalışmaların sonuçlarından yola çıkılarak İstanbul'daki tarihi bahçelerin koruma sorunları aktarılmakta, ardından çalışma saray ve kasır bahçeleri özelinde devam etmektedir. Bu doğrultuda ilk olarak saray ve kasır bahçelerinin genel tasarım özellikleri hakkında bilgi verilmiştir. Sonrasında hem saray hem de kasır bahçelerinden örnekler seçilerek, İstanbul'daki tarihi bahçelerin korunmasında zorluk oluşturan etmelerin örnek olarak çalışılan alanlarda ne derece etkin olduğu araştırılmıştır. Çalışma kapsamında bahçelerde tespit edilen temel koruma sorunları bahçelerde meydana gelen alan kayıpları, değişen ve kaybolan bitkisel ve mimari elemanlar, mimari elemanlarda görülen malzeme bozulmaları ve nedenleri ile hatalı koruma ve onarım müdahalelerini içeren fiziksel bozulmalardır. Ardından tespit edilen koruma sorunlarının bu bahçelerdeki dağılımını göstermek amacıyla bir tablo oluşturularak değerlendirilmiştir. Son bölüm olan dördüncü bölümde ise elde edilen bulgular, sonuçlar ve korumaya yönelik öneriler aktarılmıştır.

TARİHİ BAHÇELERİN GENEL KORUMA SORUNLARI

İstanbul genelinde tarihi bahçelerin korunmasında zorluk oluşturan genel etmenler şehirleşmenin olumsuz etkileri, hatalı müdahaleler ve kullanımdan kaynaklı sorunlar, bakımsızlık ve malzeme bozulmalarıdır (Uğuryol, 2018, 357-9).

Şehirleşmenin Olumsuz Etkileri

İstanbul'un bulunduğu mevki, hinterlandının genişlemesini ve şehrin her dönemde gündemde kalmasını sağlamış, bu sayede İstanbul nüfus ve alan bakımından tarihi boyunca sürekli gelişme imkânı bulmuştur. İstanbul'da Tarihi Yarımada, Haliç, Galata, Beyoğlu ve Boğaziçi, doğal, tarihi miras alanlarıdır ve kentin kültürel kimliğini oluşturan temel unsurlardır. Birbiriyle coğrafi ve tarihi olarak bütünleşen fakat farklı özellikleriyle dünyada eşsiz olan bu bölgeler İstanbul'un öncelikli koruma alanlarıdır ve bu kapsamda 1970'li yıllardan beri özel statülerle korunmaya çalışılmaktadırlar. Ancak İstanbul'un her dönemde ülke nüfusunun ve ekonomik yatırımlarının çekim merkezi olması, tüm kenti olduğu gibi coğrafyası ve tarihiyle özel olan bu alanları da değişim ve dönüşüm baskısı

ile karşı karşıya bırakmış ve bu mekânların doğal ve kültürel kimliklerinin korunması açısından tehdit oluşturmuştur (Dinçer vd., 2009, 82).

Türkiye'nin 1950'li yıllardan itibaren yaşadığı nüfus ve sanayi yatırımlarının İstanbul'da yığılması süreci kentin plansız ve altyapıdan yoksun olarak gelişmesi ile sonuçlanmış hem şehrin çeperleri hızla genişlemiş, hem de iç kısımlarda yoğunluk artmıştır (Akin, 1995, 153). Bugün Türkiye nüfusunun %20'ye yakınının yaşadığı İstanbul, Türkiye'nin en büyük şehri olmasının yanında dünyanın da önde gelen büyük şehirlerinden biridir (Bayartan, 2003, 15).

İstanbul'da 2000'li yıllardan itibaren artan nüfus yoğunluğu bu dünya metropolünün sağlıklılaştırılması ve yenilenmesi sorunlarını gündem maddesi haline getirmiştir. Bu süreçte kent çeperlerinde yaşanan ve doğal koruma alanlarını tehdit eden gelişmelerin yanı sıra özellikle sermayenin İstanbul'un merkez alanlarına ve tarihi kent dokularına yönelmesi dönemin özelliği olarak daha da belirginleşmiştir (Dinçer ve Enlil, 2011).

Artan işgücü ihtiyacı neticesinde şehre olan göç dalgası, iç kısımlarda yoğunluk arttırıcı imar planlarının yapılmasına, yeni yerleşim birimlerinin oluşmasına, büyük cadde, bulvar, park ve sahil yollarının açılmasına ve ihtiyaca göre yol genişletme ile meydan düzenleme çalışmalarına neden olmuştur. Söz konusu faaliyetler ile tarihi doku ve mahalleler istiklak edilmiş, anıt eserler ve tarihi sivil mimari yapılar ortadan kaldırılmıştır (Ersen, 2014 , 36)

Tarihi çevreler, zaman süreci içinde geçirmiş oldukları değişim sonucunda ortaya koydukları kültürel kimlikleri ile günümüz koşullarına ayak uydurabildikleri ve bu kimliklerini sürdürdükleri sürece önem kazanmaktadırlar (Arabacıoğlu ve Aydemir, 2007, 205). Ancak İstanbul'da hızlı ve plansız kentleşmenin getirdiği sorunlar karşısında tarihi bahçeler için etkili kararlar alınamaması tarihi bahçelerin zarar görmesine ve işlevini kaybetmesine sebep olmuştur. İstanbul'da şehirleşme sonucu artan ihtiyacı karşılamak amacıyla tarihi bahçelerin artan trafik için açılan yollarla bölünmesine ve alan kaybına uğramasına, kent planlamasında ihtiyaç duyulan diğer açık alan ihtiyacının buralardan karşılanması sonucu işlevini kaybetmesine yol açmaktadır. Doğru planlama yapılmadan tarihi çevreye eklenen yeni elemanlar da tarihi çevrenin bütünlüğünü, uyumunu ve bulunduğu bölgeye etkisini yitirmesine neden olmaktadır. Aşırı yükselen kütlelerle kuşatılan, uyumsuz yapılarla çevrelenen tarihi bahçelerin algılanması güçleşmekte, hatta kimi durumlarda olanaksız hale gelmektedir. Bu şekilde tarihi bahçeler cazibesini de yitirmeye başlamıştır.

İstanbul'da özellikle imar uygulamaları sürecinde tarihi mesire ve parklar tahrip edici niteliklere sahip bir değişim süreci yaşamış, eski güzelliğini ve karakterini kaybetmişlerdir. Bazı mesire alanları ve parklar imara açılarak ortadan kaybolmuş, özgün çevreleri değişmiş ya da alansal daralma yaşamışlardır.

Bunun yanı sıra konut ihtiyacındaki artış Medeni Kanunun kat mülkiyeti düzenlemesiyle bir parselde birden fazla bağımsız bölüm oluşturulmasına olanak sağlayarak müstakil evlerin apartmanlaşması ile sonuçlanmıştır (Eriş, 2013, 36). Bu süreçte köşk, konak, yalı gibi İstanbul'a özgü bahçeli sivil mimarinin değişmesine neden olmuştur. Bu tip konutların yıkılmasıyla bahçelerine yapılan çok katlı apartmanlar şehrin silüetinde yerlerini almışlardır.

Şehirleşmenin tarihi bahçeleri olumsuz etkileyen bir diğer sonucu da artan çevre kirliliğidir. Şehrin genişlemesi, artan nüfusla beraber insanların üretim ve tüketim faaliyetleri sırasında ortaya çıkan kirleticilerin miktarı artmakta, canlı hayatına, doğal ve kültürel çevreye zarar verecek miktar, yoğunluk ve sürede atmosferde bulunmaktadır. Artan nüfus sonucu şehrin çeperlerinin genişlemesi, iç kısımlarda ise yoğunluğun artması nedeniyle bugün İstanbul'daki tarihi bahçeler yoğun yerleşimin içinde kalmışlardır. Buna bağlı olarak artan hava kirliliği, bahçe içerisinde kullanılan mimari elemanlarda çeşitli malzeme bozulmalarının baş göstermesinde ve bitkilerin zarar görmesinde önemli bir etkidir.

Hatalı Müdahaleler ve Kullanımdan Kaynaklı Sorunlar

İstanbul'daki tarihi bahçelerin tasarımının birer parçası olan sınırlayıcı elemanlar, oturma mekânları ve birimleri, su elemanları, gezinti birimleri, aydınlatma elemanları ve dekoratif elemanların zaman içinde gelişen teknik imkânlar sonucunda malzeme ve yapım tekniği değişmiş, çeşitleri çoğalmıştır. Ancak bu öğeler uzun yıllar çeşitli faktörlerden etkilenerek zarar görmüşler ya da günümüze ulaşamamışlardır. Bu nedenle bahçelerde dönem dönem koruma, onarım ve yenileme çalışmaları yapılmıştır.

Yüzyıllar içerisinde genellikle yapı özeline yönelen konservasyon, restorasyon kuramları 1981 yılında Floransa'da yapılan sempozyumda alınan kararların bir tüzük haline getirilmesi ile tarihi bahçeleri de içermeye başlamıştır. Bu tüzükte bir tarihi bahçenin korunması, bakımı, restorasyonu ve rekonstrüksiyonu ile ilgili ana kriterler, Venedik Tüzüğü kararları doğrultusunda belirlenmiştir.

Günümüzdeki çağdaş konservasyon kuramı özgünlük kavramını önemsemektedir. Koruyucu bakım, mevcut durumun stabilizasyonu ve sağlamlaştırma amaçlı en az, en etkin müdahale ile yetinilmesi, genelde mimari koruma ve onarımın temel ilkeleri olmuştur. (Ersen, 2011, 60). Koruma ve onarım çalışmalarında yapılacak sağlamlaştırma ve tamamlama çalışmaları özgün olanlar ile fiziksel, kimyasal, mekanik ve estetik olarak uyumlu olmalıdır (Ersen, 2009, 15; Uğurlu ve Böke, 2009, 19). Eklemelere, ancak yapının ilgi çekici bölümlerine, geleneksel konumuna, kompozisyonuna, dengesine ve çevresiyle olan bağıntısına zarar gelmediği durumlarda izin verilmektedir (Venedik Tüzüğü, 1964).

Ancak İstanbul'daki tarihi bahçelerde yapılan bazı koruma ve onarım çalışmaları incelendiğinde mimari elemanların özgün biçim, malzeme özellikleri ve yapım tekniklerine sadık kalınmadan gerçekleştirildiği görülmektedir (Uğuryol, 2018, 357). Bunun sonucu olarak hatalı müdahaleye uğrayan bahçe elemanları özgün doku ve görünümünü kaybetmiştir. Bahçeler incelendiğinde özellikle onarım gören kaskad, grotto, yapay kaya gibi su elemanlarının birçoğunun onarım sonrasında değişikliğe uğrayarak ilk tasarlandıkları hallerinden uzaklaştıkları göze çarpmaktadır. Tarihi bahçelerde bozulan döşemenin onarımı sırasında özgün malzeme yerine farklı malzemeler kullanılması da sık karşılaşılan bir hatalı uygulamadır. Geçmiş bahçelerde bazı yaya yollarının kum ve çakıl karışımı bir döşemeden oluştuğu görülürken günümüzde bu yolların bir kısmının granit taşı ile parke şeklinde kaplanarak değiştiği görülmektedir. Bazı uygulamalarda bozulan zemin döşemelerinin yerine asfalt kaplanması da söz konusudur. Öte yandan, zemin döşemelerinin onarımında kullanılan bazı özgün olmayan doğal malzemeler özgünlük izlenimi yaratmak suretiyle ziyaretçilerin yanlış bilgilenebilmesine yol açmaktadır (Uğuryol, 2018, 311).

İstanbul'daki tarihi bahçeler değerlendirildiğinde sık karşılaşılan bir hatalı uygulama da bahçelere, bahçenin özgün kompozisyonunda olmayan yeni elemanların eklenmesidir. Bahçelerde yapılan peyzaj düzenleme çalışmaları sırasında heykel, havuz, çeşme ve aydınlatma elemanları bahçelerin kompozisyonuna eklenmiştir. Eklenen bu elemanlar, tarihi bahçelerin yapıldıkları dönemdeki peyzaj düzenleme sanatına aykırı düşmekte ve bahçe içindeki diğer elemanlarla uyumsuz görüntü oluşturmaktadır. Bahçelere yeni eklenen elemanlar dışında diğer tarihi bahçelerden heykel, vazö, fıskiye, gibi özgün elemanların da getirildiği ya da bu elemanlarla birlikte çeşme, lamba gibi diğer özgün elemanların bahçe içerisindeki yerlerinin değiştirildiği durumlara da rastlanmaktadır. Bununla birlikte bazı bahçelere dışarıdan getirilen elemanlarla bile karşılaşılmaktadır. Örneğin bahçelerin çevresinde atıl vaziyette bulunan nişan taşı, çeşme, sütun vb. mimari elemanların koruma amacıyla bahçelerin içine yerleştirilmesi söz konusudur. Bu tasarruf her ne kadar koruma maksadıyla yapılmış olsa da bu elemanların dışarıdan bahçelere taşındığı bilgisini içeren panoların mevcut olmayışı izleyicilere hatta araştırmacılara yanlış fikir verebilmektedir. Öte yandan, mülkiyeti değişen tarihi bahçelere yeni kullanıcılar tarafından ihtiyaç doğrultusunda güvenli birimleri, su depoları, seralar gibi yeni yapılar eklenmiştir. Bu tür yapıların inşası ile bahçe peyzajı ve mimari elemanları zarar görmüştür.

Bir diğer hatalı uygulama da tarihi bahçelerin bitkisel peyzajının korunması konusunda karşımıza çıkmaktadır. Yeniden işlevlendirilen bahçelerde dönem dönem peyzaj düzenlerinin yenilenmesi esnasında değişiklikler ve bitkilendirme çalışmaları yapılmıştır. Yapılan aşırı ve sık ağaç dikimleri, yeni çalı ve çiçek türlerinin eklenmesi bahçenin peyzaj kompozisyonunun değişmesi, bahçelerdeki açık alanların kaybolması ile sonuçlanmıştır. Ayrıca belgelenmeden yapılan bu tür müdahaleler, bahçelerdeki özgün bitkiler ile yeni eklenen türlerin karışmasına, bazı durumlarda ise yeni eklenen türlerin özgün bitkilerin kök sistemini veya gölgelerini etkileyerek gelişmemesine ya da ölmesine, dolayısıyla özgün peyzajın bozulmasına sebep olmaktadır.

İstanbul'daki tarihi bahçeler içinde mesire yerleri ve parklar dışındaki diğer bahçeler daha özel bir kullanıma sahip olmuş ve kullanıcı yoğunluğu ile karşılaşmamışlardır. Ancak geçmiş dönemlerde tarihi bahçelere sahip bazı yapıların farklı amaçlarla işlevlendirilmesi daha yoğun ve kontrolsüz bir kullanımı beraberinde getirmiş, bahçelerin bakımları layığı ile yapılmamıştır. Günümüzde ise müze statüsünde olan saray ve kasırların bahçeleri de müze statüsündedir. Bu bahçelerin İstanbul'da en fazla ziyaret edilen tarihi mekânlar olması, bununla birlikte bazı bahçelerin düğün, toplantı gibi organizasyonlara zaman zaman ev sahipliği yapması onların korunmasında zorluklar oluşturmaktadır. Müze ziyareti ve diğer etkinlikler esnasında aşırı ziyaretçi ile dolan bahçelerde yönlendirmeler vasıtasıyla kullanım yoğunluğunu düşürecek güzergâh seçeneklerinin oluşturulmaması gibi kontrolsüz kullanım bitkilerin zarar görmesine, yaya yolları ve merdivenler gibi mimari elemanlarda çevresel koşulların etkisiyle meydana gelen yıpranmanın artmasına sebep olmaktadır (Uğuryol, 2018, 320).

Günümüzde ayrıca İstanbul'da değerli ağaçların ve bahçe düzenlerinin yer aldığı koruların bazılarının mülkiyeti kamuya geçmiş, içlerindeki tarihi yapılar restoran olarak, bahçeleri ise park halinde düzenlenerek halka açık rekreasyon alanı olarak işlevlendirilmiştir. Bu tür korular şehir parkı olarak tanımlanmakta, bu tanımlamanın beraberinde yoğun ve yanlış kullanımları

getirmesi sonucunda koruların doğal ve tarihsel nitelikleri değişime uğramaktadır. İstanbul metropolünün yeşil alan donatılarının yeterli olmaması, tarihi koruların şehir parkı olarak kullanılması ve bu alanlarda yeni düzenlemeler yapılması sonucunu doğurmuştur (Eyüpreisöğlü, 2007, 230). Aydınlatma elemanları, döşeme malzemeleri, çöp kutuları, oturma bankları, heykel, vazo gibi eklentilerin doğal ve tarihsel mekânların düzenlenme kriterlerine uygun olmaması tarihi sit ve özgün peyzajların ortadan kalkmasına neden olmaktadır. Söz konusu müdahaleler tarihi bahçelerin kültürel kimliklerinin bozulmasıyla sonuçlanmaktadır.

Bakımsızlık

Bakımsız kalan ya da bakımı teknik açıdan yetersiz kişilerce yapılan tarihi bahçelerdeki bitkiler zamanla iklim ve çevre koşullarının etkisi ile zarar görmekte, dayanıklı olmayan türler olumsuz koşullardan çabuk etkilenerek yaşamını yitirmekte, zararlıların saldırısına uğrayanlar zayıf düşmektedir. Genellikle bahçelerde yaşamını yitiren veya bozulan çalı, çiçek ya da yer örtücü bitki türlerinin devamlılığı sağlanabilmektedir. Ancak büyük ağaçların yerine yenilerinin dikilmesi oldukça zor olduğundan birçok tarihi bahçede yaşamını yitiren ağaçların yerleri boş kalmıştır. Uzun yıllar bitki bakımı, budama yapılmayan bahçelerde tohumdan ve sürgünden gelişen türlerle beraber, bitki örtüsü kapalı, yoğun bir hal almaktadır. Genellikle koru ya da dış bahçe şeklinde düzenlenmiş olan tarihi bahçelerde karşımıza çıkan bu durum neticesinde özgün peyzaj dokusu kaybolmakta, gelişen bitkiler, yabancı otlar yüzünden sıkışık, ulaşımı zor bir doku oluşmaktadır.

Bahçe peyzajını oluşturan mimari elemanların bitkiler ile aynı ortamda olması onların bozulma süreçlerini tetiklemektedir. Özellikle bakım çalışmalarından yoksun kalan bahçelerde kontrolsüzce gelişen bitkiler bahçe elemanlarında çeşitli biyolojik bozulmalara neden olmaktadır. Bakımsızlık ve ilerleyen malzeme bozulmaları nedeniyle İstanbul'daki birçok tarihi bahçenin mimari elemanlarında hasar meydana gelmiş ayrıca bazı tarihi bahçelerde yollar, merdivenler, duvarlar, nişler, süs havuzlarına ait kalıntılar bitkiler ve toprak ile kaplanmıştır (Uğuryol, 2018, 323).

Bahçelerde gereken güvenlik önlemlerinin alınmaması, ilgili denetimlerin yapılmaması bahçe elemanlarının hasar görmesine, hatta bağlamlarından koparılıp kaybolmasına yol açmaktadır. Zaten uzun süre bakımsız kalarak su yollarının tahrip olması nedeniyle susuz kalan birçok su elemanının denetimsizlik sonucu musluk, fıskiye gibi bileşenlerinin kaybolması İstanbul'daki tarihi bahçelerde görülen yaygın bir güvenlik sorundur.

Malzeme Bozulmaları

Tarihi bahçelerde taş, tuğla, harç, sıva, metal ve ahşap gibi çeşitli malzemelerinden imal edilmiş mimari elemanlar yer almaktadır. Bozulmaların türü ve derecesi, bu malzemelerin özelliklerine, mimari elemanların maruz kaldıkları çevresel etkenlere, boyutuna ve bahçede kullanıldığı yere göre de değişiklik gösterebilmektedir.

Taş, Tuğla ile Harç ve Sıvalarda Görülen Bozulmalar

Doğal taşlar peyzaj düzenlemesinde başta döşeme, bordür, kaplama malzemesi, heykel, vazo gibi dekoratif eleman, çeşme, havuz gibi elemanı yapımı olmak üzere çok geniş kullanıma sahiptirler. İstanbul'daki tarihi bahçelerde peyzaj mimarlığı çalışmalarında genellikle kullanılan doğal taşlar küfeki taşı, mermer, kum taşı, granit, traverten, Kandıra taşı, kayrak taşı ve çakıllardır. Söz konusu doğal taşlar genellikle kesilip

işlenerek bazen de ocaktan çıktığı şekliyle kullanılmıştır (Uğuryol, 2018, 326).

İstanbul'daki tarihi bahçelerde harç ve sıvalar, bağlayıcı olarak kireç ve çimento kullanılarak hazırlanmıştır. Kullanılan harca çeşitli özellikler katmak için agrega ve bağlayıcının yanında bazı katkı maddeleri de eklenebilmektedir. Tarihi bahçelerde kullanılan harçların agregaları taş tozu, tuğla tozu, kum, kırma taş, tuğla kırığı, çakıl gibi çeşitli boyutlardaki malzemelerden oluşmaktadır. Harcın türüne göre bu malzemelerden birkaçı çeşitli oranlarda bir araya getirilmiş olabilir.

19. yüzyıldan itibaren Osmanlı'da çimento yapı malzemesi olarak kullanılmaya başlamıştır. Önceleri yurt dışından getirilen çimento daha sonra yurt içinde kurulan fabrikalarda üretilmiştir (Yöney, 2008, 103). Bu yüzyılda doğal bahçe düzenleme sanatının da etkisi ile bahçede kullanılan çimento içerikli elemanların sayısında artış olmuştur. Çimentolu harçlar yer döşemesi, süs havuzu, yapay gölet, kaskad, grotto, dal şekli verilmiş korkuluk, yapay kaya gibi elemanların üretiminde kullanılmıştır.

Tarihi bahçelerde bulunan taş, tuğla ile harç ve sıvalar uzun zaman boyunca iklimlere göre değişen çeşitli çevresel etkilere maruz kalırlar. İslanma-kuruma, ısınma-soğuma, donma-erime çevrimleri, rüzgâr, yağmur, kar gibi atmosfer etkileri, çözünebilir tuzlar ve hava kirliliği bu malzemelerde aşağıda belirtilen süreçlerle bozulmalara neden olur.

Açık alanda bulunan bahçe elemanlarının toprak ile temas halinde oluşu, toprağın içerdiği çözünebilir tuzların yağmur veya sulama suyunda çözünerek kapiler yolla (kılcallık) taş, tuğla ile harç ve sıva gibi gözenekli malzemelerin bünyesine ulaşmasını kolaylaştırmaktadır. Sahil kesiminde bulunan bahçe elemanlarını tehdit eden çözünebilir tuzların en önemli kaynağı rüzgârla etrafa savrulan deniz suyudur. Bahçelerde kullanılan gübreler ve kuş dışkıları ise nitrat ve fosfat tuzlarının en önemli kaynaklarıdır. Malzemenin bünyesine ulaşan tuzlar her ısınma-kuruma çevriminde hareketlenmektedir. Genellikle havadaki bağıl nem yüksek, rüzgârın hızı düşük ve dolayısıyla kuruma yavaş olduğunda, malzemenin bünyesindeki çözünebilir tuzlar kristal halde yüzeyde birikmekte (çiçeklenme) ve yüzey aşınmaları söz konusu olabilmekte, kuruma hızlı olduğunda ise kristaller yüzey altında, yüzeye yakın bölgelerde oluşarak çatlaklara, hatta parça kopmasına sebep olabilen gerilimler meydana getirmektedir (Torraca, 2009 85-87). Gözenekli yapı malzemelerinin emdiği suyun miktarı, ortamdaki tuzun miktarı ve cinsi de hasarın boyutlarını belirlemektedir. Emilen suyun miktarı, sıvı halden katı hale geçişi sırasında hacim artışından kaynaklanan baskılarla ortaya çıkan don hasarının derecesine de etki etmektedir.

Hava kirliliğinin, bahçe içerisinde kullanılan taş, tuğla, harç ve sıvalardan üretilmiş elemanların bozulmasında önemli etkisi vardır. Kirliliğin verdiği hasarın türü ve derecesi ortamdaki kirletici türü ve miktarına, ayrıca malzeme türüne göre değişir. İstanbul gibi yoğun nüfusun yaşadığı sanayileşmiş bölgelerde en büyük zararı ulaşım, ısınma, enerji üretimi vb. amaçlarla fosil yakıtlarının yanmasıyla açığa çıkan kirleticiler vermektedir. Bunlardan en büyük hasarı veren kükürt dioksittir. Yanmayla açığa çıkan kükürt dioksit oksitlenerek kükürt trioksit, havadaki nemle veya yağmur suyuyla birleşen kükürt trioksit ise sülfürik aside dönüşür. Ortaya çıkan sülfürik asit mermer, küfeki vb. kireç taşlarının ve kireç bağlayıcı harçların ana bileşeni olan kalsiyum karbonat ile tepkimeye girerek kalsiyum sülfat (alçı taşı) tuzunu oluşturur. Keza fosil yakıtlarının yanması

sırasında özellikle taşıt egzozlarından açığa çıkan azot dioksit de su veya nemle birleşerek nitrik asit oluşturur. Nitrik asidin kalsiyum karbonat ile tepkimeye girmesiyle kalsiyum nitrat tuzu meydana gelir. Söz konusu kimyasal tepkimelerle ortaya çıkan bu tuzlar ıslanma-kuruma döngüleriyle tekrarlanan çözünme-kristalleşme süreçleri neticesinde taş ve harçların bünyesinde malzeme kaybına yol açan gerilimler oluşturmaktadır. Fosil yakıtlarının kullanımının bir diğer sonucu, yakılmaları sırasında açığa çıkan yanmamış karbon parçacıklarının malzeme üzerinde koyu renkli birikimlere sebep olmasıdır. (Grieken vd., 1998, 2327-31; Fassina, 1988, 133-74).

Bütün bu süreçler taş ve tuğlalarda yüzey erozyonu, kavlanma, oyuklanma, form yumuşaması veya form kaybı, çatlak, parça kaybı gibi farklı şekil ve derecelerde bozulmalara neden olmaktadır. Benzer süreçler bazı mermer elemanlarda taş yüzeyinin kesme şekeri dokusu haline gelmesi şeklinde görülen bir bozulma türünü de ortaya çıkarmaktadır. Tüm bu etkilerin sonucunda yüzeyi parlatılmış olarak kullanılan mermerin parlaklığı pürüzlü hale gelerek kaybolmaktadır. Oldukça gözenekli malzemeler olan harç ve sıvaların su ve diğer atmosfer etkileri altında bozularak zaman içerisinde özelliklerini kaybetmeleri tarihi bahçelerdeki mimari elemanlarda sık rastlanan bir sorun olmaktadır. Sıcaklık farklılıkları sonucunda oluşan genleşme ve büzülme, malzeme bünyesine suyun girmesiyle don etkisi, suda çözünebilir tuzların etkinleşmesi harç ve sıvalarda fizikomekanik baskılar oluşturarak kavlanma ve dökülmeleri beraberinde getirmektedir. Duvar örgüsünde kullanılan derz harçlarının bozularak duvar örgüsünde kullanılan taşlardan ayrılması, yer yer çeşitli derinliklerde boşluklar meydana gelmesi sık görülen bir durumdur. Harç ve iri taneli taşlardan oluşturulan mozaik benzeri yer döşemelerinde de harçların tutuculuğunu yitirmesi kompozisyonun kaybolmasıyla sonuçlanmaktadır. Merdiven ve gezinti yollarında da harçların parçalanmasıyla benzer durumlar ortaya çıkmaktadır (Uğuryol, 2018, 330).

Taş, tuğla ve harç içeren bahçe elemanlarının bitkiler ile aynı ortamda bulunması biyolojik kökenli bozulmalara maruz kalmalarına sebep olmaktadır. Bakımsızlıktan ötürü kontrolsüzce gelişen otsu ve odunsu bitkilerin köklerinden gelen asit salgılarının malzemeyi ayrıştırmasından çok daha fazlası köklerin büyüme hareketlerinin oluşturduğu deformasyonlar ve parçalanmalarla ortaya çıkmaktadır. Pek çok tarihi bahçede ağaç köklerinin gelişmesi sonucu taş duvar örgüsünün içerisine girerek örgüyü deformasyona uğratması, hatta istinat duvarlarında geniş çatlaklar oluşturması, gelişen bitki köklerinin bahçedeki zemin döşemesi ve bordürlerin bazı kısımlarını çatlatması ve yerinden oynatması yaşanan sorunlardır.

Bahçenin sürekli nemli oluşu ise taş, tuğla ve harç içeren bahçe elemanlarında genellikle yosun oluşumunu desteklemektedir. Yosunların sürekli su tutması da diğer malzeme bozulmalarını arttırmaktadır.

Metallerde Görülen Bozulmalar

Bahçelerde yapı malzemesi, yapısal, bütünleyici-destekleyici ya da dekoratif eleman olarak sıklıkla kullanılan metaller demir, kurşun, çinko ile bronz ve pirinç gibi bakır alaşımlarıdır. 19. yüzyılda sanayi ürünlerinin yaygınlaşması ile yurt dışından bahçelerde kullanılmak üzere metal elemanlar sipariş edilmiş ve bahçelerde kullanılan metal elemanların sayısında artış olmuştur. Oturma birimleri, su ve süsleme elemanları gibi

pek çok peyzaj elemanı metallerden üretilerek peyzaj kompozisyonu içinde yer almıştır.

Bahçede bulunan metaller nem, kirleticiler, çözünebilir tuzlar ve diğer metallerle etkileşime girerek korozyona uğrarlar. Korozyon, metallerde oluşan kimyasal ve elektrokimyasal değişimlerdir. Metallerin mineralleşerek tekrar doğada buldukları hale dönme çabaları olan korozyon, yüzeysel, bölgesel veya noktasal olabileceği gibi, yüzeyden görünmeyen şekilde iç kısımlarda da gerçekleşebilir (Uluengin, 2005, 14-6). Korozyon neticesinde gerçekleşen aşınma metalin formunu yitirmesine ve dayanımının azalmasına neden olur. Korozyon dışında metaller yorulma, aşınma, aşırı yüklenme, yangın, tasarım, detay ve işçilik hataları nedeniyle mekanik bozulmaya uğrarlar (Uluengin, 2005, 17-8). Eğilme, bükülme, kırılma, kopma ve benzeri şekil değişiklikleri metallerde gerçekleşen mekanik bozulma türlerindedir.

Bahçelerde demirden üretilen direkli aydınlatma elemanları, bahçe korkulukları, parmaklıkları, kapıları ve sera gibi yapılarda çeşitli derecelerde korozyon sıkça görülmekte, eski fotoğraflar değerlendirildiğinde ise bahçelerdeki benzer elemanların bazılarının günümüze ulaşamadığı anlaşılmaktadır (Uğuryol, 2018, 336). Muhtemelen bu durum, uzun yıllar bakımsız kalmaktan ötürü ilerlemiş korozyonun ciddi malzeme kaybı ile sonuçlanması neticesinde metal elemanların kullanılamaz hale gelmesinden kaynaklanmaktadır.

Metallerde oluşan korozyon ve form değişiklikleri gibi sorunların bu malzemelerin ilişkide oldukları diğer bahçe elemanlarına da olumsuz etkisi bulunmaktadır. Taşıyıcı bir demir iskelete sahip bahçe elemanlarında demir iskeletin paslanmasıyla kesiti genişleyen malzemenin, yüzeydeki harçların koparak düşmesine neden olduğu ya da korozyon nedeniyle mekanik dayanımı azalan iskeletin deforme olması sonucu form kayıplarının olduğu örneklerle sıklıkla rastlanmaktadır. Ayrıca bahçelerdeki taş elemanlarda onları sabitlemede kullanılan kenet, donatı gibi metal bileşenlerden veya taş ve harç elemanların çevrelerindeki parmaklık, kapı, vazo vb. metal elemanlardan kaynaklı lekelenmeler yaygın bir sorun olarak görülmektedir. En çok karşılaşılan lekeler demir ve bakırın korozyon ürünlerinden kaynaklı lekelerdir. Bu bileşikler genellikle yağmur suyu ile taşın yüzeyine taşınarak gözeneklerinde birirmektedir. Demir bileşiklerinden kaynaklı lekeler kırmızı-kahverengi, bakır bileşiklerinden kaynaklı lekeler ise açık yeşil ile koyu kahve arasında değişir (Torraca, 2009, 137; Ashurst, 2006).

Ahşaplarda Görülen Bozulmalar

Ahşap, tarihi bahçelerde köprü, çardak, çit, kapı, bahçe köşkü gibi çeşitli elemanların üretiminde kullanılmıştır. Açık hava koşullarına maruz kalan ahşap bazı kimyasal ve fiziksel değişimlere uğramaktadır. Havada bulunan kirletici gazlar, güneş ışığı, yağmur gibi etmenlerle ahşapta renk kaybı, çatlaklar, yüzey aşınması gibi bozulmalar meydana gelir. Higroskopik bir malzeme olan ahşabın ortamın bağıl nemine göre havadan su buharı alıp vermesi sonucu meydana gelen uzama, şişme ve büzülme ahşabın çalışmasına ve zamanla yüzeyinde çatlakların oluşmasına sebep olmaktadır. Nemin ahşap malzemeye bir başka etkisi ise mikroorganizmaların barınmasını kolaylaştırmasıdır. Nem oranı yüksek ahşap malzeme birçok mantar, böcek ve bakteri türü için ideal bir yaşam ortamı oluşturmaktadır. Bu nedenle, nemli ahşap malzemeler çok kolaylıkla ve kısa sürede mantar, böcek ve bakteriler tarafından

tahrip edilebilmektedir. Mantar, bakteri ve böcek varlığı bulunan ahşap malzemeler mekanik etkiler karşısında da daha kolay tahrip olmaktadır. Çünkü biyolojik etkinlik ahşap liflerine etki ederek liflerin yapısal olarak zayıflamasına neden olmaktadır. Benzer şekilde mekanik olarak zarar görmüş bir malzemeye biyolojik tahripçilerin arız olması da kolaylaşmaktadır.

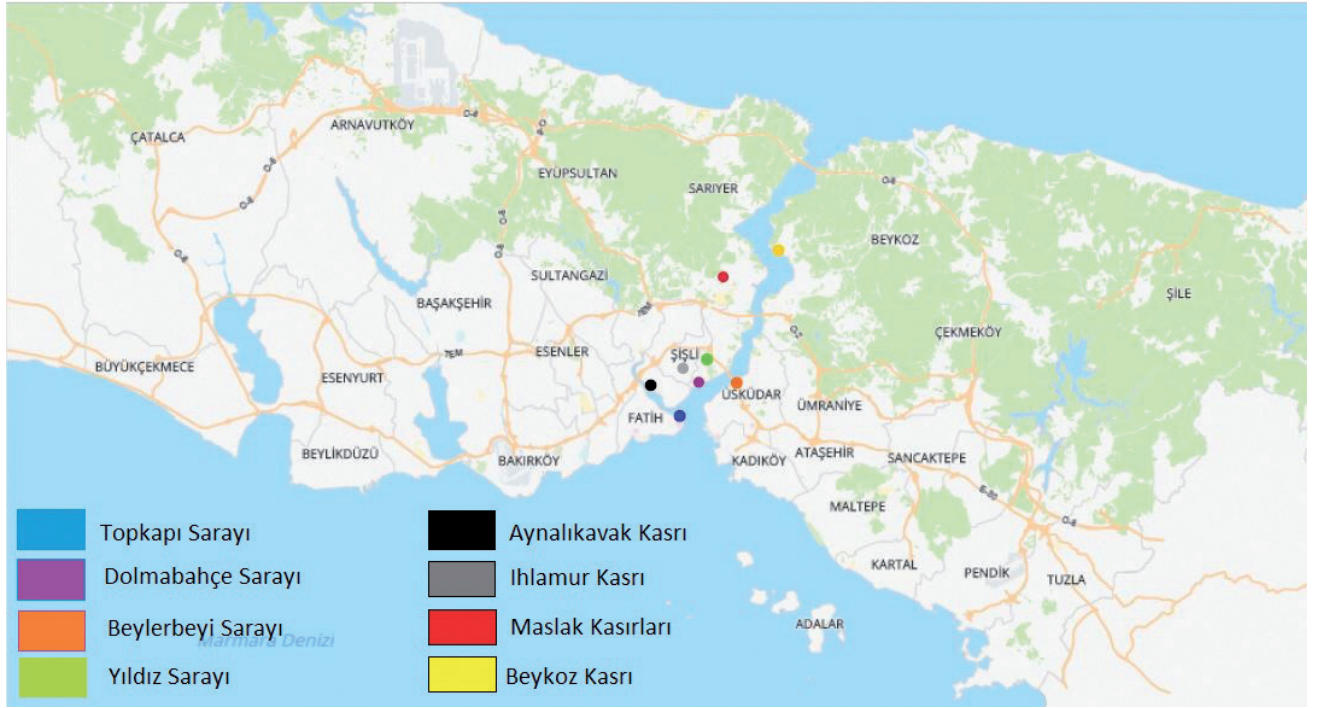
Ahşabın çevresel faktörlerden kolayca etkilenmesi, mantar, böcek gibi biyolojik zararlılara karşı dayanıksız oluşu tarihi bahçelerdeki birçok ahşap elemanın günümüze ulaşamamasına neden olmuştur. Günümüze ulaşan örneklerin birçoğu onarımlar esnasında yenilenmiş elemanlardır (Uğuryol, 2018, 338). Günümüze ulaşan sayılı özgün örneklerde ise ahşabın su veya rutubete maruz kalarak çalışması sonucu burulma, çarpılma gibi form değişikliği, yüzey yıpranması, böcek tahribatı, çürüme, parça kaybı gibi hasarlar görülmektedir.

İSTANBUL'DA SARAY VE KASIR BAHÇELERİNDEKİ KORUMA SORUNLARI

Osmanlı'da belirli bahçe anlayışlarının doğduğu ve geliştiği yer saray ve kasır bahçeleri olmuştur. Saray ve kasırlar, Osmanlıda maddi olanakların, mimarlık düzeyi ve yapı teknolojisinin en üstün biçimde kullanıldığı gösteriş yapıları olmuşlardır. Saray ve kasır yapılarında hissedilen bu ayrıcalık, dış mekâna verilen önemin göstergesi olarak bu yapıların bahçelerinde de etkisini göstermiştir. Saltanat süresince birbirini izleyen yenilik hareketleri saltanat yapılarında kendine yer bulmuş ve yeniliğe açık sultanlar uygulamaya dönüştürmek istedikleri fikirlerini, düşüncelerini öncelikle kendi konutlarında denemişlerdir (Akın, 2008). Dönemin sultanlarının bahçeye nasıl bir estetik kaygıyla yaklaştığının göstergesi olan bu alanlar, aynı zamanda Osmanlı Devleti'nin siyasal ilişkide olduğu diğer devletlerin kültürlerinden de etkiler taşımaktadır. Bu yüzden Osmanlıda saray ve kasır bahçeleri, kültürel peyzaj kriterlerini karşılayan alanlar olarak karşımıza çıkmaktadır.

Osmanlı bahçelerinin en güzel örnekleri olan saray bahçeleri dış ve iç bahçeler şeklinde düzenlenmiş (İskender, 1995, 131), yapılan yer seçiminde, öncelikle arazinin konumuna, eğimine ve manzarasına dikkat edilmiştir. Bahçelerde işlevsellik güzellik kadar önemli olmuş, çiçek bahçelerinin yanında meyvelikler, bostanlar düzenlenmiştir (Mutlu, 2006, 31). Topkapı Sarayı dışında diğer saray bahçelerinin düzeninde Rönesans ve Barok formalizmi ile İngiliz natüralist bahçelerinin etkisi görülür. Bu etki genellikle formel düzen biçiminde kendini gösterir. Yıldız Sarayı bahçelerinde olduğu gibi, saray binası yanı başında formel düzen etkinken uzaklaştıkça informel düzenin hakim olduğu durumlara da rastlanır. Formel tutumun daha belirgin uygulandığı Dolmabahçe ve Beylerbeyi Sarayı bahçelerinin ise içinde yaşanır olmaktan çok pencereden seyredilecek bir düzende olduğu görülür (Evyapan, 1995, 17).

Kasırların çevre düzenlemesi ise sarayların aksine daha mütevazı bir özellik göstermektedir. Zaten padişahlar da kasırları doğaya yakın olmak ve resmîyetten uzak rahatça dinlenmek için kullanmışlardır. Kasır bahçeleri padişahların atıcılık, avcılık, binicilik gibi sporları yapabilecekleri sakin yerler olmuşlardır. Kasır ve bahçelerinin bir bölümü mesire alanlarında yer almakta ve hem kasır bahçesi hem de çevresi düzenlenip kullanıldığı için mesire alanı özelliği göstermekte, bir bölümü ise kuru içinde yer almaktadırlar. Böylelikle kasır bahçeleri, etrafındaki mesire alanı ya da



Resim 1. Çalışma kapsamında değerlendirilen saray ve kasırların konumunu gösteren şehir haritası

koru ile doğayla buluşulan, doğal bahçe tasarımının izlerini taşıyan, içinde yaşanılır türden bahçeler olmuşlardır (Eldem, 1974; 1976).

İstanbul'daki tarihi bahçelerin genel koruma sorunlarının saray ve kasır bahçeleri üzerinde ne oranda etkin olduğunu, saray ve kasır bahçelerinin özgün stiline ne kadarının korunduğunu belirlemek amacıyla Topkapı Sarayı, Dolmabahçe Sarayı ve Yıldız Sarayı bahçeleri ile Aynalıkavak Kasrı, İhlamur Kasrı ve Beykoz Kasrı bahçeleri örnek alan olarak seçilmiştir (**Resim 1**). Ancak Topkapı Sarayı'nın Hasbahçesi 1912 yılında Gülhane Parkı, Yıldız Sarayı'nın dış bahçesi 1940 yılında Yıldız Parkı olarak kullanıma açılmıştır. Geçmişte Beykoz Kasrı Beykoz Çayırı ile İhlamur Kasrı da İhlamur Mesiresi ile ilişkilidir. Bu nedenle seçilen bahçelerin geçmişte ilişkide olduğu ya da bugün farklı şekilde kullanılan bölümleri de değerlendirme kapsamına alınmıştır.

İlgili değerlendirmeleri yapabilmek için İstanbul'daki tarihi bahçelerde görülen genel koruma sorunlarını alt ve üst başlıklar şeklinde sınıflandıran bir tablo hazırlanmış (**Tablo 1**), seçilen saray ve kasır bahçeleri ile ilişkide oldukları diğer bahçelere ait bölümler ve mimari elemanların korunmuşluk durumu tablo içinde ilgili lejantla (**Resim 2**) gösterilmiştir. Tablodaki sonuçlara ulaşmak amacıyla saray ve kasır bahçelerinin Osmanlı Dönemi'ndeki durumunu gösteren harita, plan ve fotoğraflardan yararlanılmıştır. Saray ve Kasır bahçelerinin geçmişte farklı kullanıcılar tarafından kullanıldığı dönemde bahçede meydana gelen değişimleri anlamak, kasır ve bahçelere yapılan restorasyon projelerini değerlendirmek için ilgili rölöve, restitüsyon ve restorasyon projeleri araştırılmıştır. Ayrıca her bir örnek için gerçekleştirilen alan tespit çalışması kapsamında bahçelerin bölümlerinin, bitkisel ve mimari elemanlarının günümüz durumu incelenmiştir. Eski harita ve planlar, günümüz planları ve uydu görüntüleriyle, eski fotoğraflar ve bahçelerde yapılan uygulamaları anlatan yazılı belgeler, bahçelerin günümüz hali ile değerlendirilip karşılaştırmalar

KORUMA SORUNLARI		SARAY BAHÇELERİ						KASIR BAHÇELERİ					
		Topkapı Sarayı	Gülhane Parkı	Dolmabahçe Sarayı	Beylerbeyi Sarayı	Yıldız Sarayı	Yıldız Parkı	Aynalıkavak Kasrı	Maslak Kasrı	Beykoz Kasrı	Beykoz Çayırı	İhlamur Kasrı	İhlamur Mesiresi
ŞEHİRLEŞMENİN OLUMSUZ ETKİSİ	Bahçenin bir kısmının imara açılması												
	Çevre düzenlemesi nedeniyle bahçede alan kaybı ya da mimari elemanlarda kayıp												
	Bahçenin özgün çevresinin değişmesi												
HATALI MÜDAHALE VE KULLANIMDAN KAYNAKLI SORUNLAR	Gezinti yolları ve /veya havuz çevrelerinin farklı bir döşeme ile yenilenmesi												
	Hatalı müdahale sonucu mimari elemanların özgün şeklinin ve malzemesinin değişmesi												
	Bahçeye başka bahçeden özgün mimari eleman getirilmesi												
	Bahçenin özgün mimari elemanlarının başka bahçeye taşınması												
	Bahçe içindeki özgün mimari elemanların yerlerinin değiştirilmesi												
	Bahçeye dışarıdan tarihi mimari eleman getirilmesi												
	Bahçeye yeni üretilen mimari elemanların eklenmesi												
	Bahçenin peyzaj düzeninin (parter, çim alan) değişmesi												
	Bahçeye yeni bitki türlerinin eklenmesi												
	Bahçeye yeni yapılar eklenmesi												
	Bahçe içindeki yapıların yanlış işlevlendirilmesi												
	Aşırı ziyaretçi etkisi ile yıpranma												
BAKIMSIZLIK	Bahçedeki bitki dokusunun kapalı ve geçirimsiz hale gelmesi												
	Bahçedeki bitkilerin yaşamını yitirmesi ve yerlerinin boş kalması												
	Bahçedeki mimari elemanların kaybolması												
	Bahçedeki gezinti birimlerinin toprak ve bitkiler ile kaplanması												
	Bahçeye ait su yollarının tahrip olması												
YAPI MALZEMELERİNDE BOZULMALAR	Taş, Tuğla ile Harç ve Sıvalarda görülen Bozulmalar	Taş veya tuğla elemanlarda kirlenme/siyah kabuk oluşumu											
		Taş veya tuğla elemanlarda çatlak/parça kaybı											
		Taş veya tuğla elemanlarda çiçeklenme											
		Taş veya tuğla elemanlarda yüzey erozyonu/oyuklanma/kavlanma											
		Taş elemanlarda şekerlenme											
		Sıvalı yüzeylerde kirlenme											

Tablo 1. Saray ve kasır bahçelerindeki koruma sorunlarını gösteren tablo.

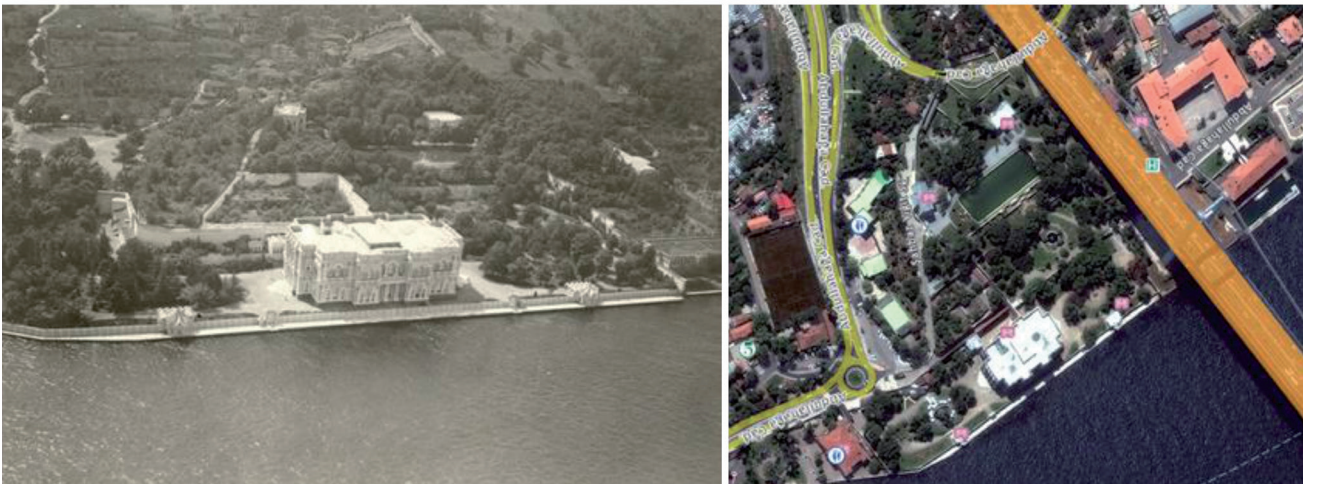


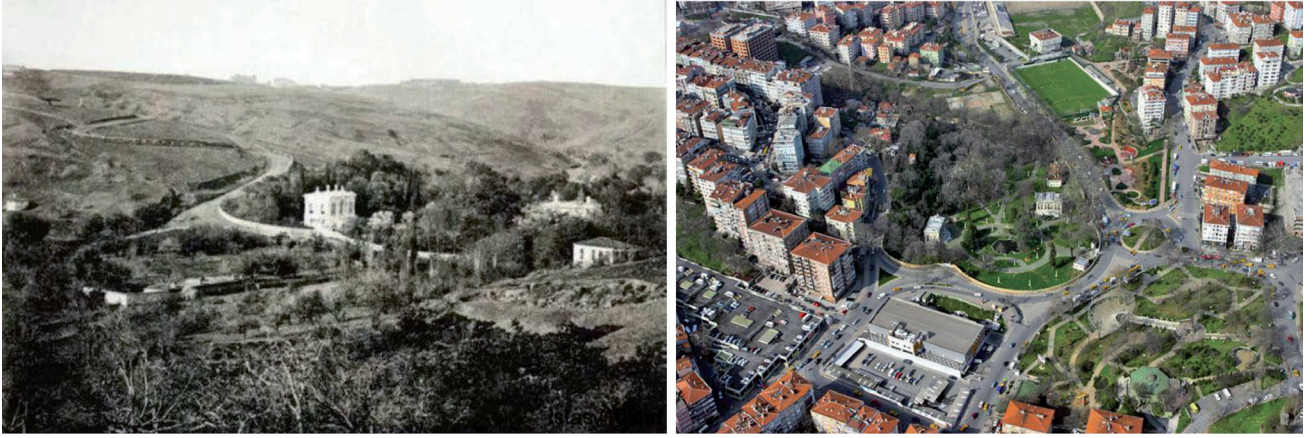
Resim 2. Solda 1800 tarihli Topkapı Sarayı planı (Atatürk Kitaplığı İnternet Sitesi, 2017) Sağda 1913-1914 Alman Mavileri Haritaları'nda Hasbahçe (Güllhane Parkı) ve Sarayburnu Parkı (Atatürk Kitaplığı İnternet Arşivi, 2017).

Tersane Bahçesi, tersanenin bu alana doğru genişlemesi ve padişahlar tarafından eskisi kadar ilgi görmeyerek önemini yitirmesi sonucu Aynalıkavak Kasrı hariç sahip olduğu mimari yapılarını kaybetmiş, alansal olarak küçülerek deniz kıyısından uzaklaşmıştır. Tersane Sarayı yapılarından geriye kalan Aynalıkavak Kasrı ve bahçesi günümüzde Hasköy'de yoğun bir yapılaşmanın içerisinde kalmıştır.

Resim 3. Solda Boğaziçi Köprüsü yapılmadan önce Beylerbeyi Sarayı'nın havadan görünümü (Eski İstanbul Fotoğrafları Arşivi, 2018), sağda sarayın 2017 yılına ait hava fotoğrafı (İstanbul Büyükşehir Belediyesi Şehir Haritası Uygulaması, 2018).

Beylerbeyi Sarayı bahçeleri Boğaziçi Köprüsü ve çevre yollarının yapılması sonucu zarar görmüştür. Bahçelerinden bir kısmı istimlak edilmiş, köprü'nün ayaklarının sarayın üçüncü ve dördüncü set bahçelerine yapılması nedeniyle bahçelerde fiziksel hasar meydana gelmiş ve görsel bütünlük bozulmuştur (Ada ve Yener, 2016, 220)(**Resim 3**).





Resim 4. Solda 1865-1875 yılları arasında İhlamur Kasrı (Eski İstanbul Fotoğrafları Arşivi, 2018), sağda İhlamur Kasrı ve İhlamur Mesiresi'nin günümüz durumu (Milli Saraylar, 2015).

Dolmabahçe Sarayı'nın Hasbahçesi olan Bayıldım Bahçesi'ne ise Swiss Otel inşa edilmiş (Seçen, 2011 349-50), İhlamur Mesiresi yapılaşmaya açılarak alan kaybına uğramıştır. Mesirenin günümüze ulaşan kısmı ile İhlamur Kasrı bahçesi, çevrelerindeki yoğun yapılaşma ve açılan yollar arasında sıkışıp kalmış, eski algısını yitirmiştir (**Resim 4**).

Eskiden sahilden daralarak Tokat Mevkisi'ne kadar ulaşmakta olan Beykoz Çayırı ve mesire yerleri eski güzelliğini ve karakterini kaybetmiş, yoğun yapılaşma ile çayırın bütünlüğü kesintiye uğramıştır. Mesire alanına ait yeşil doku önemli ölçüde kaybolmuş, ağaçlı yollar mahalleler içerisinde kalmış, özgün çevre değişmiştir (Uğuryol ve Can, 2018, 9). Alansal büyüklüğünü çok uzun yıllar korumayı başaran Maslak Kasırları bahçelerininin 1970 yılı sonrasında kuzey doğusunda askeri yapılar inşa edilmiştir. Bu şekilde koruda tahribat meydana gelmiştir.

Hatalı Müdahaleler ve Kullanımdan Kaynaklı Sorunlar

İmparatorluk yapıları olmaları nedeniyle bakımları yapılan, restorasyon projeleri ile onarılan veya yenilenen saray ve kasır bahçeleri günümüzde özgün tasarımlarını kısmen yansıtmaktadır. Bununla birlikte, yapılan incelemelerde bu bahçelerin hatalı müdahaleler ve kullanımdan kaynaklı sorunlar nedeniyle çeşitli tehditler altında olduğu anlaşılmıştır.

En dikkat çeken uygulamalar gezinti yollarının ve havuz çevrelerinin günümüzde geçmişte olduğundan farklı malzemeler ile yenilenmesidir. Dolmabahçe Sarayı, Beylerbeyi Sarayı ve İhlamur Kasrı bahçelerinde yer alan havuzların çevreleri eskiden doğal formda olmasına rağmen günümüzde havuzların kenarları taş döşeme ile çevrelenmiştir. Geçmişe ait fotoğraflarda saray ve kasır bahçelerinde bazı yollarının kum ve çakıl karışımı bir döşemeden oluştuğu görülürken günümüzde bu yolların bir kısmının granit taşı ile parke şeklinde kaplanarak değiştiği anlaşılmaktadır. Bu durum değerlendirilen bütün saray ve kasır bahçelerinde söz konusudur. Öte yandan saray ve kasır bahçelerinde zemin döşemelerinin onarımında kullanılan bazı özgün olmayan doğal malzemeler özgünlük izlenimi yaratmak suretiyle ziyaretçilerin yanlış bilgilenmesine yol açmaktadır (**Resim 5**).

Bitkisel peyzaj değerlendirildiğinde ise; Dolmabahçe Sarayı ve Beylerbeyi Sarayı bahçelerinde yapılan restorasyon çalışmaları ile Gülhane Parkı, Yıldız Sarayı ve Yıldız Parkı'nda yapılan düzenlemeler sonrası çiçek ve çim parterlerinin değiştiği görülmektedir.



Resim 5. Solda Yıldız Sarayı Şale Köşkü bahçelerindeki iri agregatlar ile hazırlanmış yağmur oluklu yer döşemesinin özgün hali (İzgi, 2011; 45), ortada aynı yer döşemesinin onarım öncesi durumu (İzgi, 2011,45), sağda aynı yer döşemesinin onarım sonrası durumu. Eski döşemeye ait iri çakıl taşları ile hazırlanmış yağmur olukları korunmuş fakat kayrak taşları ile yapılan yeni düzenleme eskisiyle uyumsuz bir görüntü oluşturmuştur.

Bahçelerdeki önemli diğer bir sorun da; detaylı inceleme yapılmadan, malzeme analizlerine başvurulmadan gerçekleştirilen uygulamalar neticesinde bazı mimari elemanların malzeme ve/veya biçim özelliklerinin değişikliğe uğramasıdır. Restorasyon projeleri ile yenilenen Beykoz kasrındaki birinci set bahçesinde bulunan havuz (Uğuryol ve Can, 2018, 13), Maslak Kasrında'ki gölet Yıldız Sarayı Mabeyn Dairesi önünde bulunan kaskatlı havuz onarımlar sırasında özgün malzemesini ve biçimini koruyamayan öğelerdir.

Saray ve kasır bahçelerine yapılan hatalı bir uygulama da diğer tarihi bahçelerden özgün elemanların getirilmesi veya bahçe içindeki özgün elemanların bahçe içerisindeki yerlerinin değiştirilmesidir. Ayrıca bahçenin özgün tasarımında olmayan yeni elemanların getirildiği uygulamalar söz konusudur.

Yıldız Sarayı bahçelerine ait bir kuğulu fiskiye, Dolmabahçe Sarayı Mabeyn Bahçesi'nin onarımı sırasında burada bulunan havuza eklenmiştir. Özgün tasarımında ortasında kayalar olan havuz, bu onarım sonrasında değişikliğe uğramıştır. Eski fotoğraflardan bu havuza önce harem bahçesinde bulunan bir havuzun fiskiyesinin eklendiği, sonrasında günümüzdeki kuğulu fiskiyenin getirildiği anlaşılmaktadır. Dolmabahçe Sarayı Muayede Salonu'nun ön bahçesinde bulunan iki havuzun fiskiyeleri de özgün değildir. Fiskiyelerden biri Beylerbeyi Sarayı'ndaki Mermer Köşk'ten getirilmiştir (Seçen, 2011, 268) (**Resim 6**).

Dolmabahçe Sarayı'nın Selamlık Bahçesi'nde yer alan iki adet dişi aslan heykeli, Sultan Abdülaziz Dönemi'nde Çırağan Sarayı bahçesi

Resim 6. Solda eskiden Mermer Köşk'ün (Beylerbeyi Sarayı) içerisinde bulunan fiskiye (Eski İstanbul Fotoğrafları Arşivi, 2018), sağda aynı fiskiyenin Mabeyn-i Hümayun'un deniz tarafında bulunan bahçesindeki havuza taşandıktan sonraki hali.



için yaptırılmıştır. 19 Ocak 1910 tarihinde yanan sarayın yakınında yer alan jandarma müfrezesi tarafından koruma altına alınan bu heykeller, 17 Temmuz 1911'de alınan bir karar ile Dolmabahçe Sarayı'na gönderilmiştir. Ayrıca bugün Dolmabahçe Sarayı'nda dördü Muayede Salonu girişinde, ikisi Medhal Salon girişinde ve diğer ikisi Saltanat Kapısı girişinde yer alan bronz vazolar, Sultan Abdülaziz Dönemi'nde (1861- 1876) Fransa'dan Beylerbeyi Sarayı bahçesine koyulmak üzere sipariş edilmiş elemanlardır. II. Abdülhamid Dönemi'nde (1876-1909) çekilen fotoğraflardan bunların önceden Beylerbeyi Sarayı'nda Mermer Köşk ile Deniz Köşkü önünde kullanıldığı anlaşılmaktadır (Seçen, 2011b, 29). Bu vazolar gibi, Sultan Abdülaziz Dönemi'nde (1861-1876) Beylerbeyi Sarayı bahçesi için Fransa'dan sipariş edilen bronz ve mermer heykeller de sonraki dönemlerde Yıldız Sarayı ve Dolmabahçe Sarayı bahçelerinde kullanılmıştır. Sultan Abdülaziz'den sonra pek çok kez yer değiştiren bu süsleyici elemanlardan bronz vazoların tamamı bugün Dolmabahçe Sarayı'nda bulunmaktadır (Seçen, 2011, 135). İhlamur Kasrı bahçesinde havuz kenarında görülen aslan heykelleri ise eski fotoğraflar ile karşılaştırıldığında özgün değildir, sonradan yerleştirilmiştir (Uğuryol, 2018, 79).

Bu uygulamalar dışında özellikle kasır bahçelerine dışarıdan getirilen elemanların yerleştirilmesi söz konusudur. Aynalıkavak Kasrı Bahçesi'nde bulunan nişan taşı (Resim 7), İhlamur Kasrı'nda bulunan çeşme parçaları bahçelerin düzenlemesi sırasında getirilmiştir. Bu elemanlar dışarıdan getirildiklerinin bilgisi aktarılmadan teşhir edilmektedir.

Günümüzde Gülhane ve Yıldız Parkı İstanbul Büyükşehir Belediyesi Park ve Bahçeler Müdürlüğü (Avrupa yakası) sorumluluğunda kent parkı olarak işlevini sürdürmektedir. Topkapı Sarayı Hasbahçesi'nin Gülhane Parkına dönüştürülmesi sürecinde hasbahçeye ait yapılar ve bahçe düzenleri kaldırılmış, parka özel bir tasarım oluşmuştur. Ancak parkın günümüze gelene dek birçok kez düzenlenmiş olması sebebiyle mimari elemanları değişmiş, eski tasarımına ait hiçbir iz kalmamıştır. Günümüzde her iki bahçeye verilen yeni işlev beraberinde uygun olmayan müdahaleleri



Resim 7. Aynalıkavak Kasrı bahçelerine sonradan yerleştirilen nişan taşı.

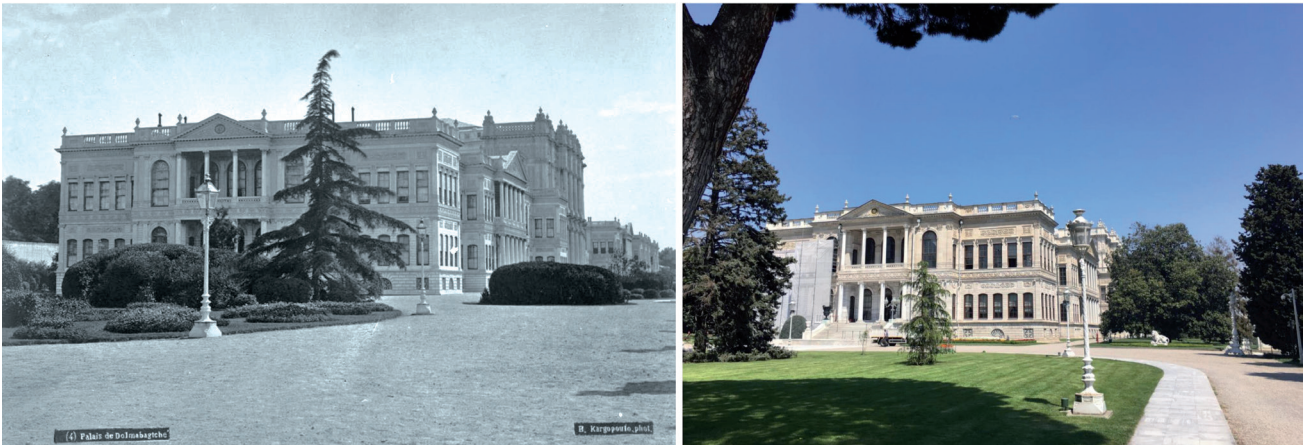


Resim 8. Yıldız Parkı peyzajına eklenen kanguru heykeli (solda), sepetli kız heykeli (ortada) ve dört yüzlü çeşme (sağda).

gündeme getirmiş, yoğun ve yanlış kullanımlar sonucu bahçelerin doğal ve tarihsel nitelikleri değişime uğramıştır ve uğramaya devam etmektedir. Yıldız Parkı ve Gülhane Parkı'nın çeşitli noktalarına, önlerindeki saksılara çiçekler ekilmiş olan çeşitli hayvan ve insan heykelleri eklenmiştir (**Resim 8**). Bu elemanlar parkın özgün dokusuyla uyum sağlamakta ve tezatlık oluşturmaktadır. Ayrıca parkın bazı noktalarında Osmanlı çeşmelerine benzetilen dört yüzlü çeşmeler (**Resim 8**) inşa edilmiştir. Bu çeşmeler ziyaretçilerde özgün tarihi eleman algısı oluşturmaktadır.

Tarihi yapıların çeşitli amaçlara yönelik işlevlendirilmesinin bahçeleri üzerinde olumsuz etkileri olabilmektedir. Örneğin Beykoz Kasrı, Beykoz Çocuk Hastanesi; Maslak Kasırları, Maslak Askeri Prevatoryumu; Yıldız Sarayı, Harp Akademileri Komutanlığı olarak kullanılmıştır. Yapılardaki işlev değişikliğinin bahçelerin bakımlarının layığı ile yapılmaması, ihtiyaçlar doğrultusunda bahçelere yeni yapılar ve elemanlar eklenmesi gibi sonuçları olmuştur. Diğer taraftan, tarihi bahçelere çok sayıda bitki dikimi yapılmış, böylece bahçe içindeki geniş çim alanlar kaybolmuş ve bahçelerin bitki dokusu değişmiştir. Günümüzde de saray ve kasır bahçeleri içinde yer alan bazı tarihi köşk ve kasırlar, limonluk ve sera gibi bahçe elemanları restoran ya da kafe haline getirilerek kullanılmaktadır.

Resim 9. Solda Dolmabahçe Sarayı Mabeyn Bahçesinin 20. yüzyıl başındaki görünümü (Atatürk Kitaplığı İnternet Sitesi, 2017), sağda aynı bahçenin günümüz durumu.



Söz konusu yapıların bu şekilde kullanımı sırasında gereken denetim sağlanamadığından çeşitli müdahalelerle yapılar ve bahçe elemanları zarar görmektedir.

Bakımsızlık

Bahçelerdeki önemli bir başka sorun da bakımsızlıktır. Özellikle Saray ve kasır bahçelerinin ilişkide olduğu mesire ve çayır şeklinde bahçeler ile özgün halinde hasbahçe ve kuru olarak tasarlanan ancak günümüzde şehir parkı haline getirilmiş bahçelerin hem bitkisel hem de mimari elemanlarında koruma sorunları görülmektedir. Bu bahçeler ya özgün tasarımları ile mimari elemanlarını kaybetmişler ya da kaybetmek üzeredirler.

Bakımsızlık nedeniyle bitkilerin sıkışık bir doku oluşturması Yıldız Sarayı'nın dış bahçesi olan Yıldız Parkı'nın bazı bölgelerinde görülürken bu durum Maslak Korusu'nda, Aynalıkavak ve İhlamur Kasrı bahçelerinin bazı bölümlerinde de karşımıza çıkmaktadır. Öte yandan, Osmanlı dönemine ait fotoğraflar değerlendirildiğinde tüm saray ve kasır bahçelerinde günümüze ulaşamayan bazı ağaçların yerlerinin boş kaldığı görülmektedir (**Resim 9**).

Bakımsızlıkla beraber denetim eksikliği sonucu bahçe içindeki birçok çeşmeye ait musluklar ve havuz fiskiyeleri gibi mimari elemanların günümüze ulaşamadığı görülmektedir. Yerlerinden sökülen çeşmeler bahçe içinde atıl vaziyette kalmış ve parçaları kaybolmuştur. Bu durum özellikle mesire yerleri ile şehir parkı olarak kullanılan ve geçmişte farklı işlevler verilmiş bahçelerde karşımıza çıkmaktadır. Sultan Abdülaziz Dönemi'nde (1861-1876) Beylerbeyi Sarayı bahçesi için Fransa'dan sipariş edilen daha sonraki dönemlerde Yıldız Sarayı ve Dolmabahçe Sarayı bahçelerinde de kullanılan bronz ve mermer heykellerin bir kısmı günümüze ulaşamamıştır (Seçen, 2011, 19). Eski fotoğraflar aracılığı ile geçmişte Beykoz Kasrı bahçesinde olduğu bilinen üç adet aslan heykeli de günümüze ulaşamamıştır (Uğuryol ve Can, 2018, 12).

Malzeme Bozulmaları

Yapılan incelemeler bahçedeki taş, tuğla, harç ve metal malzemelerden üretilmiş mimari elemanlarda malzeme bozulmalarının olduğunu göstermiştir. Uzun yıllar açık havada çeşitli çevresel etmenlere maruz kalan bahçe içindeki elemanlarda yer yer siyah kabuk şekline dönüşen kirlilikler görülmektedir. Bütün saray ve kasır bahçelerine ait duvarlarda ve sıvalı yüzeylerde çiçeklenme, derz boşalması ve sıva kopması gibi sorunlar söz konusudur. Bu durum özellikle Yıldız Sarayı Bahçelerinde yer yer taş örgüsünün dağılması gibi ciddi bir boyuta ulaşmıştır. Yakın bir zamana kadar bu bozulmanın en ağır sonuçlarının görüldüğü Beykoz Kasrı bahçeleri set duvarları restorasyon çalışmaları kapsamında onarılmıştır ancak bahçe içinde derz boşalması şeklinde sorunlara sahip duvarlar halen bulunmaktadır (**Resim 10**).

Bahçe peyzajını oluşturan bitkiler gibi mimari elemanların da periyodik bakımlarının yapılmaması bahçelerdeki mimari elemanların zarar görmesine neden olmuştur. Bu durum en fazla çok zengin bitki çeşitliliği ile çeşitli mimari elemanlara sahip Yıldız Sarayı bahçelerinde karşımıza çıkmaktadır. Bakım çalışmalarının eksik kaldığı bahçelerin bazı kısımlarında, gelişen bitki kökleri döşeme, merdiven gibi elemanların yerlerinden oynayarak deformasyona uğramasına ya da parçalanmasına, istinat ve set duvarlarında açılmaları neden olmuştur (**Resim 11**).



Resim 10. Solda belirli noktalarda siyah kabuk şeklinde birikimler olan Ihlamur Kasrı bahçesindeki aslan heykeli, ortada Yıldız Sarayı Şehzade Köşkleri bahçesinde yüzey sıvası ve derz harcı bozulmuş bahçe duvarları, sağda Beylerbeyi Sarayı birinci set bahçesinin duvarındaki tuz birikimleri.

Merdivenler, duvarlar, nişler, süs havuzlarına ait kalıntılar bitkiler ve toprak ile kaplanmış (**Resim 11**), bakımsızlık ve ilerleyen malzeme bozulmaları nedeniyle yapay göl, grotto, kaskadlı havuz gibi bazı su elemanlarında hasar meydana gelmiş, bu elemanların tahrip olan su tesisatları sonucu suları kesilmiştir. Benzer durum Maslak Kasırları ve Beykoz Kasrı bahçelerindeki su elemanlarında da görülmektedir.

Bahçelerde demirden üretilen direkli aydınlatma elemanları, bahçe korkulukları, parmaklıkları, kapıları ve sera gibi demir yapılar ile vazo, heykel gibi bronz elemanlarda çeşitli derecelerde korozyon sıkça görülmektedir (**Resim 12**). Eski fotoğraflar değerlendirildiğinde ise bahçelerdeki benzer elemanların bazılarının günümüze ulaşamadığı anlaşılmaktadır. Muhtemelen bu durum, uzun yıllar bakımsız kalmaktan ötürü ilerlemiş korozyonun ciddi malzeme kaybı ile sonuçlanması neticesinde metal elemanların kullanılamaz hale gelmesinden kaynaklanmaktadır.

Bahçelerde görülen diğer demir bozulmaları ise grotto ve dal şeklinde tasarlanmış bahçe korkuluklarıdır. İskeleti demir, ağaç dalı şeklindeki kaplaması çimentolu sıvalı olan korkulukların bir kısmının çevresel etkilerle ağaç dalı biçimli kaplama sıvaları dökülmüş ve demir iskeletleri paslanarak zarar görmüştür. Grottoları taşıyan demir iskeletin paslanmasıyla kesiti genişleyen malzeme, yüzeydeki kendine has dokuya sahip harçların koparak düşmesine neden olmuş, korozyon nedeniyle mekanik dayanımı azalan iskelet, grottoyu oluşturan taşların ağırlığı ile deforme olmuştur. Bu durum en çok doğal bahçe tasarımına sahip olan ve bu nedenle bahçelerinde kaskad, grotto, yapay kaya gibi onarımı özel

Resim 11. Solda Yıldız Sarayı Şehzade Köşkleri bahçesinde kontrolsüz gelişen bitkiler, sağda Yıldız Sarayı Has Ahır'ın çevresindeki bozulmuş yer döşemesi.





Resim 12. Solda Yıldız Sarayı bahçelerinde yoğun paslanma söz konusu olan vazo, sağda Dolmabahçe Sarayı'nda Mabeyn-i Hümayun'un önünde duran üzerinde bakır klorür birikimleri bulunan bronz vazo.

uzmanlık gerektiren elemanların sayısı ve çeşitliliği diğer bahçelere oranla fazla olan Yıldız Sarayı bahçelerinde karşımıza çıkmaktadır. Benzer durum bahçe tasarımında bu tip öğeler barındıran Maslak Kasırları bahçeleri ile Beykoz Kası bahçesinde de bulunmaktadır.

SONUÇ VE ÖNERİLER

İncelenen saray ve kasır bahçeleri ile bu bahçelerin özgün halinde ilişkide oldukları diğer bahçeler tasarım özellikleri, mimari elemanları, bitki çeşitleri, arazi özellikleri ve kapladıkları alan bakımından tam anlamıyla korunmuş olarak günümüze ulaşamamış, yıllar içinde çeşitli bozucu etkenlere maruz kalarak zarar görmüştür. Özellikle saray ve kasır bahçelerinin ilişkide olduğu mesire ve çayır şeklinde bahçeler ile özgün halinde hasbahçe ve kuru olarak tasarlanan ancak günümüzde şehir parkı haline getirilmiş bahçelerde ciddi koruma sorunları bulunmaktadır. Bu bahçeler ya özgün tasarımları ile mimari elemanlarını kaybetmişler ya da kaybetmek üzeredirler. Son zamanlarda Beykoz Çayırında bir düzenleme yapılmıştır ancak İhlamur mesiresi kente yönelik işlevini ve kentle olan bütünlüğünü yitirmiş bir mekân haline gelmiştir. Günümüzde Gülhane ve Yıldız Parkı İstanbul Büyükşehir Belediyesi Park ve Bahçeler Müdürlüğü (Avrupa yakası) sorumluluğunda kent parkı olarak işlevini sürdürmektedir. Bu yeni işlev beraberinde uygun olmayan müdahaleleri gündeme getirmiş, yoğun ve yanlış kullanımlar sonucu bahçelerin doğal ve tarihsel nitelikleri değişime uğramış ve uğramaya devam etmektedir.

Geçmişte zaman zaman koruma, onarım ve yenileme projeleri geçiren saray bahçeleri ile kasır bahçeleri günümüzde özgün tasarımını kısmen yansıtmaktadır. Ancak yine de hatalı uygulamalar ve yanlış kullanımlar ile mimari elemanlarda oluşan malzeme sorunları nedeniyle saray ve kasır bahçeleri tehdit altındadır. Mimari elemanları bahçe düzenleri ile Osmanlı bahçe kültürünü en güzel örnekleri olan saray ve kasır bahçelerinin devamlılığının sağlanması önemlidir. Yapılan bu çalışma ile bu alanlarda koruma konusunda bazı eksiklikler olduğu anlaşılmıştır.

Saray ve kasır bahçeleri sahip oldukları bahçe bölümleri ve mimari elemanları ile oldukça çeşitlilik göstermektedir. Bu çeşitlilik imparatorluk yapıları olmaları, padişahların bahçeye ilgi duyarak düzenlenmesinde yerli ve yabancı bahçıvanlar ile bizzat ilgilenmesinden kaynaklanmaktadır. Bu nedenle Osmanlı bahçe kültürünün en güzel örnekleri olan bu bahçelerde yapılacak her türlü koruma onarım ve yenileme çalışmaları detaylı inceleme ve uzmanlık gerektirmektedir. Bu çalışmaların bahçenin özgün haline uygun olarak yapılabilmesi için gereken tarihsel araştırma tespit ve belgeleme çalışmalarının titizliği önem arz etmektedir. Araştırmalar esnasında bahçelerin tarihçesi, tasarımında etkili olan estetik anlayış ve tasarım ilkeleri belirlenerek ait oldukları döneme özgü özelliklerinin tespit edilmesi gerekmektedir. Ayrıca bir tarihi bahçe topografyası, planı, bitkisel ve mimari öğeleri ile bir bütün oluşturmaktadır. Bu nedenle araştırmalar sırasında bahçe bileşenlerinin birbirleri ile olan ilişkilerinin analizi dikkatlice yapılmalıdır. Tasarımın belirgin özelliklerini oluşturan mimari ve bitkisel öğelerin ait oldukları dönemin, etkilendikleri sanat akımlarının, mevcut arazi şeklinin tanınması, zaman içinde yapılan tüm değişikliklerin ortaya çıkarılması gerekmektedir.

Tespit ve belgeleme aşamasının önemli bir diğer basamağı bahçenin mevcut durumunun kayıt altına alınması ve koruma sorunlarının belirlenmesidir. Dolayısıyla koruma ve onarım uygulamalarına başlanmadan önce tarihi bahçenin mevcut hali fotoğraf, video ile belgelenmeli, ölçekli çizimleri yapılmalı, mimari öğelerin malzeme ve bozulma türlerini gösteren analitik rölemleri hazırlanmalıdır. Bahçenin bitkisel ve mimari öğelerinin envanteri çıkarılmalı, mimari öğelerin konumlarında değişim var ise eski fotoğraflardan ve planlardan yararlanarak özgün konumları belirlenmelidir. Böylelikle tarihi bahçenin tasarım özelliklerini tespit ederek özgün halini korumak mümkün olabilmektedir.

Tarihi bahçe bitkisel ve mimari elemanları ile bir bütün oluşturmakta, döneminde etkin olan bahçe düzenleme sanatını, dönemin zevkini yansıtmaktadır. Bahçeye sonradan eklenen bir eleman bahçenin özgün kompozisyonuna aykırı düşmekte, bahçenin algısını değiştirmektedir. Bu nedenle tarihi bahçelere her hangi bir ek yapı, mimari ya da bitkisel eleman eklenmeden önce iyi çalışılmalı, bahçenin özgün kompozisyonun bozulmamasına dikkat edilmelidir. Önemli bir ihtiyaç olmadığı takdirde bu tür müdahalelerden kaçınılmalı, gerekli durumlarda ise eklenen her bir yapı ya da mimari veya bitkisel elemanın sonradan eklendiği ayırt edilebilmelidir.

Saray ve kasır bahçeleri bahçe bölümleri ve mimari elemanları dışında bitki çeşitleri açısından da oldukça zengindir. Ancak yapılan incelemelerde bitkilerin korunması konusunda da sıkıntılar olduğu görülmüştür. Bahçelerdeki bitkilerin büyük bir kısmı sürekli bakım gerektirmektedir. Gereken bakım çalışmalardan yoksun kalan bahçelerde budanmayan bitkiler, gelişen bitki kökleri ve yabancı otlar bir yandan mimari elemanlara zarar vermekte, diğer yandan tarihi bahçelerin görünümünü değiştirmektedir. Tarihi bahçelerin korunması için bakım bir zorunluluk olmaktadır ve bahçenin ara ara bitkisel yapısının düzenlenmesi, aralama, seyreltme gibi işlemlerle biyolojik onarımlarının yapılması gereklidir. Bitkilerin canlı varlıklar olması, bahçelerdeki bitkisel peyzajın devamlılığının sağlanmasını güçleştirmektedir. Yaşamını yitiren veya bozulan çalılar, çiçeklerin ya da yer örtücü bitki türlerinin yerine yenisini koymak olanaklıdır. Ancak tarihi bir bahçede yer alan gelişmiş bir ağacın

yerine yenisinin dikilmesi oldukça zordur. Kuruyan bir ağacın yerine bahçenin özgün tasarımının bozulmaması adına aynı türün yetişkin bir bireyinin dikilmesi gereklidir. Bunun için de peyzaj içinde yer alan bitki türlerinin özel olarak yetiştirildikleri alanlara ihtiyaç duyulmaktadır. Osmanlı Dönemi'nde saray ve kasır bahçelerinde bahçe peyzajında kullanılacak bitkilerin yetiştirildiği seralar inşa edilmiş, fidanlıklar oluşturulmuştur. Bu şekilde bahçelerdeki bitki çeşitlerinin devamlılığı sağlanmıştır. Günümüzde bu durum Dolmabahçe ve Yıldız Sarayı seraları ve fidanlıklarında devam etmekte olup diğer bahçeler için de benzer işlemlerin yapıldığı alanlara ihtiyaç duyulmaktadır.

Saray ve kasır bahçelerinde yoğun kullanım ve aşırı ziyaretçi etkisi ile tasarımın büyük bir kısmını oluşturan bitkiler ve çevresel etmenler ile yorulmuş olan mimari elemanlarda tahribatlar meydana gelmektedir. Bu nedenle bahçelerin tasarım özelliklerinin, mimari ve bitkisel elemanlarının muhafaza edilebilmesi için onlara erişimin sınırlandırılması gerekmektedir. Bu bahçelerin kendine özgü sessizliğini, doğal görünümünü bozan, onlara zarar veren her türlü etkinlikten kaçınılması gerekmektedir. Bahçe peyzajını oluşturan bitkilerin dışında bahçe tasarımında diğer mimari elemanların da periyodik bakımlarının yapılması gerekmektedir. Özellikle bu elemanların bitkiler ile aynı ortamda olması onların bozulma süreçlerini tetiklemekte, korunmasında zorluk oluşturmaktadır.

Bu çalışma kapsamında yapılan incelemeler göstermiştir ki bazı hatalı müdahaleler sonucu bahçenin değişen tasarımı ziyaretçileri, hatta araştırmacıları yanlış bilgilendirmektedir. Dolayısıyla yapılan her koruma ve onarım uygulamasının kayıt altına alınması; bahçeye yeni eklenen, başka bahçelerden gelen ve bahçedeki yeri değişen elemanların bilgilerinin ziyaretçilere aktarılması önem arz etmektedir. Bahçelerin tarihsel ve mimari özelliklerinin yanı sıra, bahçıvanların yaptığı bakımla sürdürülen bitki çeşitliliğinin de bilgileriyle birlikte ziyaretçilere sunulmasında, bu noktada mevcut ve kaybolmuş tüm bitkileri içeren kapsamlı bir envanter oluşturulmasında fayda vardır.

Bunların dışında hatalı müdahaleler sonucu bahçelerdeki mimari elemanların karakterlerinin değişmesi bahçelerin korunmasındaki en büyük sıkıntıdır. Bu noktada bahçelerde bulunan grotto, kaskad ve yapay gölet gibi mimari elemanların yapım teknikleri ve malzeme özelliklerinin dikkate alınmasına ihtiyaç duyulmaktadır. Bu tür mimari elemanların koruma ve onarım çalışmalarını yapabilecek nitelikte uzman sıkıntısı bulunmaktadır. Ayrıca tarihi bahçelerin korunması disiplinler arası çalışmayı gerektirmektedir. Tarihi bahçelerde ileride örnek oluşturabilecek bilimsel projeler doğrultusunda yapılan koruma ve onarım çalışmalarına duyulan ihtiyaç, çeşitli meslek gruplarından uzmanların bir araya gelmesi ile giderilebilecektir.

TEŞEKKÜR

Yazar, bu çalışmaya katkılarından dolayı Prof. Dr. İclal Dinçer'e teşekkür eder.

KAYNAKLAR

ADA, E., YENER D. (2016) İstanbul Saray Bahçelerinin Kültürel Peyzaj Olarak Tanınırlığının Sağlanması: Beylerbeyi Sarayı Bahçeleri, *Türkiye Peyzajları (PEMKON) I. Ulusal Konferansı*, (23-25 Mayıs 2016) der. A. Uzun, H.E. Tuncay, İstanbul Teknik Üniversitesi, İstanbul: 217-25.

- AKIN N. (1995) İstanbul'un Tarihi Çevrelerinde Kimlik Değişimi ve Yitirilen Çevresel Kalite, *Mimari ve Kentsel Çevrede Kalite Arayışları Sempozyumu* (5-7 Haziran 1995) İTÜ Mimarlık Fakültesi Çevre ve Şehircilik Uyg-Ar Merkezi İstanbul; 150-53
- AKIN, N. (2008) *Saray, Eczacıbaşı Sanat Ansiklopedisi, Cilt 3*, Yapı Endüstri Merkezi Yayınları, İstanbul.
- AKTAŞ, U. (2011) *İstanbul'un 100 Bahçesi*, İstanbul Büyükşehir Belediyesi Kültür A.Ş. Yayınları, İstanbul.
- ARABACIOĞLU, P., AYDEMİR, D. (2007) Tarihi Çevrelerde Yeniden Değerlendirme Kavramı, *Megaron Dergisi* 2(4) 204-12.
- ASHURST, J. (2006) Cleaning Masonry Buildings, eds. J. ASHURST, F. G. DİMES, *Conservation of Building and Decorative Stone (Part 2)*, Second Edition, Butterworth-Heinemann, Oxford.
- ATATÜRK KİTAPLIĞI İNTERNET SİTESİ, KOLEKSİYONLARIMIZ. [<http://ataturkkitapligi.ibb.gov.tr/>] Erişim Tarihi (4.08.2017).
- BAYARTAN, H. (2003) Geçmişten Günümüze İstanbul'da Nüfus, *Coğrafya Dergisi*, (11) 5-20.
- DİNÇER, İ., ENLİL, Z., EVREN, Y. (2009) İstanbul'un Koruma Alanlarının Değerlendirilmesi, *Megaron Dergisi* (4)1 81-95.
- DİNÇER, İ., ENLİL, Z. (2011) *İstanbul'un Tarihî ve Doğal Miras Değerleri: Potansiyeller, Riskler ve Koruma Sorunları*, İstanbul Bilgi Üniversitesi Yayınevi, İstanbul.
- ELDEM, S. H. (1974) Köşkler ve kasırlar I, II, Devlet Güzel Sanatlar Akademisi Yayınları, İstanbul.
- ELDEM, S. H. (1976) *Türk Bahçeleri*, Kültür Bakanlığı ve Milli Eğitim Basımevi, İstanbul.
- ERİŞ, C. (2013) Sur İçi İstanbul'da Kaybedilen Tarihi ve Kültürel Doku veya Kimlik, *KUDEB Dergisi* (10) 33-8.
- ERSEN, A. (2009) Mimari Korumada Otantiklik ve Bütünleme Sorunu, *Kudeb Dergisi* (1) 8-16.
- ERSEN, A. (2011) John Ruskin 1819-1900 ve Konservasyon Hareketi, *KUDEB Dergisi* (6) 52-60.
- ERSEN, A. (2014) Türkiye'de Tarihi Çevre Koruma(ma) Tarihi ve Rekonstrüksiyon Üzerine Düşünceler, *KUDEB Dergisi* (12) 3-25.
- ESKİ İSTANBUL FOTOĞRAFLARI ARŞİVİ. [<http://eski.istanbulium.net/>] Erişim Tarihi (21.10.2018).
- EVYAPAN G. A. (1995) 18. ve 19. Yüzyıllarda Türk Bahçe Sanatında İzlenen Batı Etkileri, *Sanat Dünyamız* (58) 15-8.
- EYÜPREİSOĞLU, M. (2007) *İstanbul Boğaziçi Korularının Güncel Alan Kullanımı Açısından İrdelenmesi*, yayınlanmamış Yüksek Lisans Tezi, Yıldız Teknik Üniversitesi Fen Bilimleri Enstitüsü, İstanbul.
- FASSİNA, V. (1988) Environmental Pollution in Relation to Stone Decay, eds. J. Rosvall ve S. Aleby, *Air Pollution and Conservation. Safeguarding our Architectural Heritage*, Elsevier, Amsterdam. 133-74.
- GRİEKEN, R. V., DELALİEUX, F., GYSELS K. (1998) Cultural Heritage and the Environment, *Pure And Applied Chemistry* (70) 2327-2331.

- İSKENDER, Ö. (1995) *Yaşayan Kültür Mirası Olarak Topkapı Sarayı Bahçeleri*, yayınlanmamış Yüksek Lisans Tezi, İstanbul Teknik Üniversitesi Fen Bilimleri Enstitüsü, İstanbul.
- İSTANBUL BÜYÜKŞEHİR BELEDİYESİ ŞEHİR HARİTASI UYGULAMASI. [<https://sehirharitasi.ibb.gov.tr/>] Erişim Tarihi (20.06.2018).
- İZGİ, C. (2011) *Yıldız Teknik Üniversitesi Yıldız Kampüsü Dört Şehzade Köşkü Avlusu Analizi ve Restorasyon Önerisi*, yayınlamamış Yüksek Lisans Tezi, Yıldız Teknik Üniversitesi Fen Bilimleri Enstitüsü, İstanbul.
- MİLLİ SARAYLAR [<http://www.millisaraylar.gov.tr/>] Erişim Tarihi (1.02.2015).
- MUTLU F. (2006) XIX. Yüzyıl Saray Bahçelerinde Batılılaşmanın Tasarıma Etkilerinin Peyzaj Tasarım İlkeleri Açısından İrdelenmesi, yayınlanmamış Yüksek Lisans Tezi, Bahçeşehir Üniversitesi Fen Bilimleri Enstitüsü, İstanbul.
- SEÇEN, E. (2011) *Dolmabahçe Sarayı ve Bayıldım Bahçeleri 19. Yüzyıl Tasarım İlkeleri ve Bitkisel Restitüsyonu*, yayınlanmamış Doktora Tezi, İstanbul Teknik Üniversitesi Fen Bilimleri Enstitüsü, İstanbul.
- SEÇEN, E. (2011b) Son Dönem Saray Bahçelerini Süsleyen Heykeller, *Milli Saraylar Kültür-Sanat-Tarih Dergisi*, (7) 19-39.
- TORRACA, G. (2009) *Lectures on Materials Science for Architectural Conservation*, Getty Conservation Institute, Los Angeles, CA.
- UĞURLU, E., BÖKE, H. (2009) Tarihi Yapıların Özgün Değerleri İle Korunması, *Kudeb Dergisi* (2) 17-9.
- UĞURYOL, D. (2018) *İstanbul'un Tarihi Bahçeleri ve Mimari Elemanlarının Koruma Sorunları*, yayınlanmamış Doktora Tezi, Yıldız Teknik Üniversitesi Fen Bilimleri Enstitüsü, İstanbul.
- UĞURYOL, D., CAN, C. (2018) Beykoz Kasrı Bahçelerinin Tasarım Özellikleri ve Korunmuşluk Durumu, *Art-Sanat Dergisi* (9) 143-59.
- ULUENGİN, M. B. (2005) *Mimari Metaller: Özellikleri, Bozulma Nedenleri, Koruma ve Restorasyon Teknikleri*, Birsen Yayınevi, İstanbul.
- VENEDİK TÜZÜĞÜ (1964) [http://www.icomos.org.tr/Dosyalar/ICOMOSTR_tr0243603001536681730.pdf] Erişim Tarihi (5.01.2020).
- YÖNEY, B. (2008) *19. Yüzyıl Sonu ve 20. Yüzyıl Başı Yapı Cephelerinde Kullanılan Yapay Taşların Mimarlık ve Koruma Bilimi Açısından Değerlendirilmesi*, yayınlanmamış Doktora Tezi, İstanbul Teknik Üniversitesi Fen Bilimleri Enstitüsü, İstanbul.

Received: 18.07.2019; Final Text: 20.02.2020

Keywords: Historical gardens; palace gardens; pavilion gardens; national palaces; preservation problems.

EVALUATION OF PRESERVATION PROBLEMS OF THE HISTORICAL GARDENS AND THEIR ARCHITECTURAL ELEMENTS CONSIDERING THE PALACES AND PAVILIONS IN ISTANBUL

The historical gardens in Istanbul vary according to their purpose of use, design features, constructions they are associated with, and constitute an important part of Istanbul's cultural heritage. Among these gardens, the palace and pavilion gardens are the most special and decorated gardens with their design features, plant varieties, and architectural elements. This is due to the fact that care is taken for these gardens since palaces and pavilions are imperial structures and because of the personal interest of the sultans in the gardens and their arrangement by the domestic and foreign gardeners as well.

However, the historical gardens of Istanbul have been damaged due to the negative effects of urbanization, improper interventions, problems arising from use, negligence, and material deterioration. The aim of this study was to examine the effects of negative factors on the preservation of historical gardens in Istanbul on the palace and pavilion gardens. In line with this aim, samples from palace and pavilion gardens were selected, the extent of preservation of these gardens was determined by carrying out a field study and archival research, and the effects of the preservation problems on the selected gardens were shown by listing them in a table. The research revealed that these preservation problems also had negative effects on the gardens of palaces and pavilions. The results were presented under the relevant headings.

When the study was evaluated, it was understood that despite all these negative issues, the palace and pavilion gardens have survived to a certain extent with their landscape arrangements, plant varieties and architectural elements and still reflect the Ottoman garden culture. These areas, which are the indicators of garden aesthetics and design principles of the period they were designed and also influenced by the cultures of other states with which the Ottoman Empire was in political relations, constitute an important part of Istanbul's historical cultural landscape and heritage. Therefore, in the conclusion part of the study, suggestions based on the research were made for the preservation and restoration works that should be done in order to ensure the continuity of palace and pavilion gardens, to preserve their cultural and aesthetic value, and to transfer them to future generations in a way to form a whole with the structures they contain.

İSTANBUL'DAKİ TARİHİ BAHÇELER VE MİMARİ ELEMANLARININ KORUMA SORUNLARININ SARAY VE KASIR BAHÇELERİ ÖZELİNDE DEĞERLENDİRİLMESİ

İstanbul'un tarihi bahçeleri kullanım amaçları, tasarım özellikleri, ilişkide oldukları yapılar göre çeşitlilik göstermekte ve İstanbul'un kültür mirasının önemli bir kısmını oluşturmaktadır. Bunlar içinde saray ve kasır bahçeleri tasarım özellikleri, bitki çeşitleri ve mimari elemanları ile en özel ve süslü bahçelerdir. Bu durum, saray ve kasırların imparatorluk yapıları olmalarından ötürü bahçelerine özen gösterilmesi, padişahların bahçeye ilgi duyarak düzenlenmesinde yerli ve yabancı bahçıvanlar ile bizzat ilgilenmesinden kaynaklanmaktadır.

Ancak günümüze kadar gelen süreçte İstanbul'un tarihi bahçeleri genel olarak şehirleşmenin olumsuz etkileri, hatalı müdahaleler, kullanımdan kaynaklı sorunlar, bakımsızlık ve malzeme bozulmaları nedeniyle

zarar görmüşlerdir. Bu çalışma ile İstanbul'daki tarihi bahçelerin korunmasındaki olumsuz etmenlerin saray ve kasır bahçeleri üzerindeki etkileri araştırılmıştır. Bu doğrultuda saray ve kasır bahçelerinden örnekler seçilmiş, alan incelemesi ve arşiv araştırması ile bu bahçelerinin tasarımını ne oranda koruduğu tespit edilmiş, koruma sorunları çizelge haline getirilerek seçilen bahçelerdeki etkileri gösterilmiştir. Yapılan araştırma ile söz konusu koruma sorunlarının saray ve kasır bahçeleri üzerinde de olumsuz etkileri olduğu anlaşılmıştır. Ulaşılan sonuçlar ilgili başlıklar altında aktarılmıştır.

Yapılan çalışma değerlendirildiğinde, tüm bu olumsuzluklara rağmen saray ve kasır bahçelerinin peyzaj düzenleri, bitki çeşitleri ve mimari elemanları ile belirli ölçüde korunmuş olarak günümüze ulaştıkları ve halen Osmanlı bahçe kültürünü yansıttıkları anlaşılmıştır. Tasarlandıkları dönemin bahçe estetiği anlayışı ile tasarım ilkelerinin göstergesi olan, aynı zamanda Osmanlı'nın siyasal ilişkide olduğu diğer devletlerin kültürlerinden etkiler de taşıyan bu alanlar İstanbul'un tarihi kültür peyzajı ve mirasının önemli bir parçasını oluşturmaktadır. Bu nedenle çalışmanın sonuç bölümünde, araştırmadan yola çıkarak saray ve kasır bahçelerinin devamlılığını sağlamak, kültürel ve estetik değerini muhafaza etmek, içinde barındırdıkları yapılarla bir bütünlük oluşturulacak şekilde gelecek kuşaklara aktarmak için yapılması gereken koruma ve onarım çalışmaları için öneriler getirilmiştir.

DRAHŞAN UĞURYOL; Conservator-Restorer, M.Sc., PhD.

Received her bachelor's degree from the Department of Conservation and Restoration of Movable Cultural Property at Istanbul University in 2006 and her MSc degree in preservation of cultural property from Kadir Has University in 201.. Earned her PhD degree in the field of restoration from the Faculty of Architecture at Yıldız Technical University in 2018. Research interests include architecture, architectural history and restoration.
drahsankaramik@gmail.com

