

ALPULLU ŞEKER FABRİKASI VE İŞÇİ KONUTLARI Ayşe DURUKAN KOPUZ*

Alındı: 15.06.2017; **Son Metin:** 24.04.2018

Anahtar Sözcükler: Alpullu Şeker Fabrikası; işçi lojmanları; Erken Cumhuriyet Dönemi; endüstri yapıları.

1. Bu yazı yazarın 2016 tarihinde Arş. Gör. Tuğçe Tetik ile birlikte, Tekirdağ Namık Kemal Üniversitesi Bilimsel Araştırma Projeleri Koordinasyon Birimince Desteklenmiş, NKUBAP.06.GA.16.039 no'lu "Trakya Bölgesi Alpullu Şeker Fabrikası'nın Mimari Açısından İncelenmesi" adlı proje çalışmasının bir ürünüdür.

GİRİŞ

Bu makale, 1920'li yıllarda, Cumhuriyetle birlikte, toplumsal, kültürel ve ekonomik bir dönüşüm içerisine giren Türk toplumunda yaşanan modernleşme ve endüstrileşme sürecini ve bu sürecin ana izleklerinden biri olan endüstri yapılarını, Trakya bölgesinin kırsal bir kasabasında yer alan "Alpullu Şeker Fabrikası İşçi Lojmanları" aracılığıyla incelemeyi amaçlamaktadır (1).

Türk mimarlık ve konut tarihi yazınında, Cumhuriyet rejiminin 1923 yılında ilan edilmesi, tarih bilincimizde önemli bir eşik noktasını belirtmektedir. Söz konusu dönem, yeni Türkiye Cumhuriyeti'nin muasır medeniyet seviyesine yükselme arzusuyla ülkeyi, hem siyasal hem de sosyal/kültürel olarak yeniden yapılandığı yıllardır. Devlet, çağın ekonomik ve sosyal gelişmişliğini arzularken, beraberinde Türk kimliğinin de uluslaştırılmasını hedefler. Bu amaç doğrultusunda gerçekleştirilen toplumun çağdaşlaşması ve modern kimliğin oluşması, sadece siyasal alanda değil, mekânsal yeniliklerle de gerçekleştirilmiştir. Anadolu'nun birçok kenti, siyasal ve kültürel hedefler doğrultusunda yeniden kurgulanmıştır. Bu doğrultuda gerçekleştirilen sanayi yapılarının, ülkenin taşra bölgelerinde ve özellikle demiryolu ağı üzerinde bulunan küçük kasabalarda kurulmuş olması dikkat çekicidir. Modernleşmenin ana şartlarından biri olarak görülen endüstrileşme hareketi ile ülke genelinde kurulan bu fabrikalarda, toplumsal çağdaşlaşma ve modernleşme hedefi vardır. Dolayısıyla bu fabrikalar sadece endüstri yapıları olarak kurulmamış, aynı zamanda Türkiye'nin modernleşme ideolojisinin uygulama mekânları olarak tasarlanmıştır (Asiliskender, 2009,112).

Erken Cumhuriyet dönemi modernleşme projesi, cumhuriyet rejimi söylemi çerçevesinde gelişen kurumsal yapılaşma yöntemlerine dayalı, büyük ölçüde Batı'dan esin kaynağını alan ve devlet tarafından kurgulanan, desteklenen ve yürütülen bir projedir (Durukan, 2006, 18). Tekeli (1998) bu projenin çağdaş toplumun akılcı ve pragmatik yaklaşımı içinde, bilimin yol

* Department of Civil Engineering,
Faculty of Engineering, Namık Kemal
University, Tekirdağ, TURKEY.

göstericiliğinde ve teknik bilgiye önem vererek gerçekleştirildiğini ifade eder. Yeni bir ulus-devlet olan Türkiye Cumhuriyeti'nin, artık sıkılgan, difüzyonist bir çağdaşlaşmaya razı gelmediğini, özellikle 1926 sonrasında Ziya Gökalp çizgisinde sentezci bir modernite anlayışının terk edildiğini, köktenci bir çağdaşlaşma yaklaşımının benimsendiğini söyler. Böyle bir projenin önemli boyutlarından biri, çağdaşlaşma yolunda oluşturulacak modern bireylerin ve özgür yurttaşların oluşturulmasıdır.

Bu anlamda 20.yy'ın ilk çeyreği, modernleşme projesinin bütün ülkeye yansıtılması düşüncesinin daha sık dile getirildiği yıllardır. Geçmişte Osmanlı'daki içe dönük, ataerkil yaşam tarzı terk edilip, yerine batılı anlamda, modern çekirdek aile tanımıyla, modern yaşam tarzı aktarılmaya çalışılır. Modern düşüncenin çeşitli Anadolu kent ve kasabalarına yayılmasında öncül rolü üstlenen fabrika yerleşkeleri, kuruldukları yerlere sadece yeni bina tiplerini değil, yeni üretim biçimini ve buna bağlı yaşam alışkanlıklarını da götürmüş olur. Bu bakış açısıyla, Cumhuriyet'in ilk yıllarında, ülke genelinde devlet eliyle kurulan her fabrika, sadece üretime yönelik bir tesis değil, aynı zamanda toplum için yeni birer mekânsal oluşumlardır. Toplum ilk kez; sinema, tiyatro, gazino, golf, yüzme ve futbol sahasına kadar birçok kültürel etkinliğin sunulduğu mekânları içeren kentsel ölçekte bir yerleşke ile tanışır. Modern yaşam biçiminin aktarıldığı bu mekânlar aracılığıyla, hem fabrika çalışanları hem de kentliler, ilk tiyatroyu-filmi burada seyretmiş veya iş çıkışlarında eğlenmek için ilk kez burada gazinoya gitmiştir. Kısacası bu mekânlar, yeni yaşam biçiminin sahneleri olmuştur. Böylece, söz konusu dönemde, Anadolu kentlerinde kurulan fabrikalar, modern Türk kimliğinin oluşmasında etkili olmuştur.

Fabrika yerleşkelerinin içerisinde bulunan bir diğer önemli yapı grubu ise işçi konutlarıdır. Endüstri yapılarına ait işçi konutları, öncelikle konut özelinde araştırılabilirken, diğer taraftan endüstri mirasının önemli bir bileşeni olarak da değerlendirilebilir. Bu çalışmada her iki bakış da göz önünde bulundurularak, hem barınma amaçlı işçi konutlarının mekânsal organizasyon ve düzenlenme biçimleri hem de fabrika binalarının üretim ve sosyal olanaklarıyla ilişkileri açısından araştırılacaktır. Şimdiye kadar bu konuda yapılan araştırmalar, İstanbul Silahtarağa Elektrik Fabrikası hariç, daha çok 1930'lerden sonra kurulan işçi konutları üzerine odaklanmaktadır (2). Bu konuda Erken Cumhuriyet döneminde, Sümerbank'ın Türkiye'nin çeşitli kentlerinde oluşturduğu endüstri yerleşkelerindeki işçi lojmanları ve Seyfi Arkan'a ait kömür işletmeleri işçi lojmanları aklı gelen ilk örneklerdir (Arkan, 1936, 9). Bu çalışmalar; Sümerbank Kayseri (1935), Ereğli (1937), Nazilli (1937), Bursa Merinos (1938) fabrika ve lojmanları, Karabük Demir-Çelik Fabrikası (1939) ve Zonguldak Kömür İşletmeleri'ne (1936) ait Türk-İş İşçi Mahallesi incelemeleri üzerinedir (Asiliskender, 2009; Doğan, 2003; Zeybekoğlu, 2002; İmamoğlu, 2006; Öktem, 2009).

Bu çalışmada ise, Erken Cumhuriyet dönemi düşünce tarihini belirleyen modernleşme/ çağdaşlaşma ve endüstrileşme kavramları ışığında, Cumhuriyetin üretim ve sanayi hamlelerinden biri olarak, Alpullu kasabasında 1926 yılında inşa edilen Alpullu şeker fabrikası yerleşimi ve işçi lojmanları incelenmektedir. Özellikle, modernleşme olgusunun yerleşmesi ve tarım toplumu yaşam pratiklerinden, endüstri toplumu yaşam pratiklerine geçilmesinde, yerleşkede bulunan barınma mekânları ve işçi lojmanları üzerine odaklanmaktadır. Öte yandan lojmanlarda yaşayan çalışanların/insanların, yaşam alışkanlıklarında olan değişiklikler, ataerkil yaşam anlayışından modern çekirdek aileye dönüşüm de

2. Cengizkan'ın (2004) "Türkiye'de Fabrika ve İşçi Konutları: 1, İstanbul Silahtarağa Elektrik Fabrikası" adlı makalesi, 1913 yılında kurulan fabrikanın işçi konutlarının erken örneklerini ortaya koyar.

izlenmektedir. Trakya bölgesinde kurulan fabrika, modernleşme sürecinin kentsel yapı ve sosyal yaşama dair etkilerinin güçlü bir endüstrileşme programı üzerinden yansıtıldığı bir örnektir. Çünkü fabrikaların programı, sadece üretim birimleriyle sınırlı olmayıp sosyal tesis ve lojman birimlerini de içermektedir. 11 ay gibi kısa bir zamanda inşası tamamlanan Alpulu şeker fabrikası yerleşimi, Cumhuriyetin ilanının hemen ardından 1920'lerin ortalarında, kendi kendine yeten yerleşimlerin ilk örneklerinden biri olması dolayısıyla önem göstermektedir. Bu fabrikalar, endüstriyel kalkınmadaki faaliyetlerinin yanı sıra, planlama ve mekânsal oluşumlarıyla, yeni bir yerleşim sistemi olan endüstriyel yerleşim programının, ülkemizde uygulandığı ilk örnekler olmuştur. Bu açıdan, Erken Cumhuriyet döneminde kurulan şeker fabrikalarının buldukları kentlerde, oluşturdukları dönüşüm, bireylerin yaşamları üzerinde bıraktığı izler ve 30'larda kurulacak olan diğer fabrika yerleşimlerine örnek olması açısından araştırmaya değer bir konudur.

Bu konuda daha önce yapılan çalışmalar konunun farklı yönlerini ele almışlardır. Örneğin, T. Kaprol ve B. Minez (2009) tarafından yürütülen *Türkiye'de Cumhuriyet Dönemi Endüstri Mirası: Alpulu Şeker Fabrikası* başlıklı çalışmada, yerleşkede yer alan tüm yapılar ele alınırken, özellikle üretim, eğitim ve sosyal amaçlı binalar üzerinde durulmuştur. Söz konusu bu binaların endüstriyel miras kapsamında; kentsel konum, kullanım değeri ve mimari tasarım olarak modernizmin izlerini taşıdıkları öne sürülmüştür (Kaprol ve Minez, 2009). A. Mülayim ve T. Kaprol'e (2016) ait *İşçi Sınıfı için Modern Yaşamın Kodları: Alpulu Şeker Fabrikası* başlıklı makalede ise; bir önceki makaleye benzer şekilde, fabrikanın sosyal amaçlı yapılarına değinilerek, aslında yerleşkenin sosyo-kültürel bir değer taşıdığı belirtilmişti. Bu nedenle, fabrikanın farklı alternatiflerle orijinal kültürel kodları korunarak, sosyal amaçlı olarak kullanılması önerilmektedir (Mülayim ve Kaprol, 2016). A. Durukan Kopuz ve T. Tetik tarafından hazırlanan (2016) *Trakya'da Modern Yaşamın İzleri: Alpulu Şeker Fabrikası ve İşçi Konutları* başlıklı çalışmada ise, modern kültürün tanıtılmasında öncü rol üstlenen fabrikanın, özellikle bir kısım işçi konutları ve sosyal tesisleri ele alınmış, yapıların mimari niteliği, kentle ilişkisi ve konut kültürüne katkısı araştırılmıştır (Durukan Kopuz ve Tetik, 2016).

Bu çalışmada ise, Cumhuriyetin ilk yıllarında, sosyal yaşamın yeniden şekillendiği süreçte, modern çekirdek aile oluşumunu sağlayan ve modern aile için tasarlanan Alpulu şeker fabrikası işçi lojmanlarının geleneksel Türk evinin özelliklerinden uzak, mekânsal ve fiziksel özellikleriyle modernleşme sürecine referans verdiği savunulur. Modernliğin sadece yapıların kütleleriyle değil, programı ile de ilişkili olduğunu ortaya koyarak, modern bir şekilde tasarlanan iç ve dış mekân üretme biçimleri de araştırılmıştır. Bunun yanı sıra benzer diğer çalışmalardan temel farkı; yerleşkede yer alan barınma mekânlarının, işçi pavyonları, fabrika oteli, büyük köşk, ergene köşkü ve 120 adet lojmanın tümünün planları orijinal projelerden üretilerek sunulmuş, mekânsal organizasyonun üretim biçimleri ortaya koyulmuştur.

ERKEN CUMHURİYET DÖNEMİNDE MODERN MİMARLIK ARAYIŞLARI

Türkiye'de 1923 yılında Cumhuriyet'in ilan edilmesiyle, yaklaşık beş yüz yıldır feodal yönetim biçimine sahip Osmanlı İmparatorluğu yerine, Batı'daki örneklerle göre biçimlenmiş yeni bir ulus devlet kurulur. Mimarlıkta da, Osmanlı canlandırıcılığı terk edilerek Modern Hareket

Türkiye'deki ismiyle yeni mimari benimsenir. Dönem mimarisi, eski ile yeni, geleneksel ile çağdaş, gerici ile ilerici arasındaki farklılıklara dayalı ve ideoloji yüklü, yeni bir düşünce tarzının başlangıcı olarak yeniden kurulacaktır (Bozdoğan, 2001, 34). Söz konusu tarihte başlayıp 1950'lere kadar süren dönem, mimarlık alanında Erken Cumhuriyet Dönemi olarak adlandırılır. Aslanoğlu (1980) bu dönemi, mimarlığın oluşumunda önemli etkenlerden biri olarak ekonomik yapıyı göz önünde bulundurarak, 1923-32 liberal ekonomi yılları ve 1932-38 devletçi ekonomi yılları olarak ayırırken (Aslanoğlu, 1979, 5) Bozdoğan (2001) ise, Osmanlı canlandırıcılığı, yeni mimari ve yerel/tarihsel atıflara başvuru olarak inceler (Bozdoğan, 2001, 316). Yeni mimari olarak adlandırılan alt dönem, modern düşünme biçiminin etkili olduğu süreci tarifler. Yeni ve eleştirel düşünme biçimi, endüstrileşme sürecinin temel itici gücü olan modern kavramıyla birleşmiştir. Mimarlıkta da modern kavramından hareketle yeni mimarlık veya yeni bir yaklaşım olarak tanımlanır. Modern mimarlık hareketi, mekân gereksinimlerini, yeni malzemeler kullanarak, köklü mekân oluşturma ve mekânları ilişkilendirme söylemi olarak, iç ve dış mekân ilişkilenmeleri veya iç mekânların doğa ile birlikteliğinin sağlandığı bir söylem olarak değerlendirilir (Eyüce, 2011).

Söz konusu hareket, 20. yy başlarında Avrupa'da, basit, okunaklı geometrik, bezemesiz ve soyut formlara sahip bir anlayışla varlık bulmuştur. Ülkemizde ise o yıllarda özellikle II. Meşrutiyet sonrasında milliyetçilik ruhu ışığında, Milli Mimari Üslubu düşüncesi hâkimdir. Geçmiş mimarlık öğelerini (Osmanlı ve Selçuklu) incelemeye ve bunları özellikle cephelerde eklektik bir yöntemle uygulamaya çalışan mimarlar, dönem mimarisini belirliyorlardı. Ancak Cumhuriyet'in ilanıyla birlikte her şeyi kapsayan modernleşme idealleri, mimarlığı da, batıda hâkim olan modern mimarlık anlayışıyla özdeşleştiriyordu. Artık Milli Mimari üslubundaki yapılar terk edilerek, Modern mimarlık ilkeleri doğrultusunda, yalın ve sade cephelere sahip, hangi amaç için kullanılacaksa o amaca yönelik yapılan binalar tercih ediliyordu. Rasyonel ve fonksiyonel mimari anlayış, kübik kütle, geniş cam cepheler ve serbest tasarım ilkeleri en dikkat çekici öğelerdi (Sözen, 1984, 172).

Özellikle 1927 yılından itibaren, Osmanlı döneminde eğitim görmüş uzman ve mimarlar görevden alınmış, yabancı mimarlar ülkemize davet edilerek, yeni inşaa faaliyetlerini yürütmüşlerdir. Avrupa'dan gelen bu mimarlar; Thedor Jost, Clemens Holzmeister, Ernst Egli, Robert Oerley, Philipp Ginther Martin Elsaesser, Zimmerman, Hans Poelzig, Bruno Taut, Franz Hillinger, Margarete Schütte Lihotzky, Wilhelm Schütte, Robert Vorhölzer ve Paul Bonatz'dır (Zander, 2007, 9). Türkiye'ye gelmeleriyle, Cumhuriyet'in endüstrileşme atılımları, ülkenin birçok yerinde yapılacak yapıların yeni mimari doğrultusunda gerçekleşmesine neden olmuş ve yeni mimari anlayışla yeni yapı tipleri oluşmuştur.

Bu nedenle; Erken Cumhuriyet Dönemi'ne ilişkin tartışmaların ele aldığı konular arasında; 19. yy'da Avrupa ve Amerika'da önemli bir sanayi yerleşim tipi olan şirket şehirleri'nin (*company town*) ve iki dünya savaşı arasında Avrupa'da özellikle Almanya'da ve İngiltere'de üretimi yaygınlaşan bahçe şehirlerin (*garden city*) ülkemize girişi, modern mimarlık üslubu ile yeni tanışmalar, kent içindeki yeni mahallelerin (*siedlung*) oluşumu ve devlet yönetiminin kent planlamasına müdahaleleri yer almaktadır (Bozdoğan 2001, Akcan 2009, Nicolai 2011, Bilgin, 1998). Bu yeni sosyo-politik ve mimarlık düzenlemelerini inceleyen araştırmalar, özellikle yeni başkent Ankara'da, belirtilen yıllar için büyük yenilikler sunan, toplu

konut, bahçe şehir ya da lojman projelerine odaklanmaktadır (Cengizkan 2002). Oysa 1920-30 yılları aralığını konu alan çalışmaların, başkent dışında diğer kentlerin veya taşra olarak adlandırılan yerlerin barınma deneyimlerinin de incelenmesi mimarlık tarihi bilincimize yeni ufuklar açması bakımından önem göstermektedir. Bu anlamda, Cumhuriyetin sanayi alanında yaptığı atılımlar içerisinde yer alan, endüstri yapılarının yerleşim alanı içerisinde bulunan işçi konutları (lojmanları) barınma deneyimine önemli bir örnek oluşturmaktadır.

Kamusal mimari üretimin dışında gelişmiş olsa bile, bu yurtdışı kaynaklı örnek ve arayışların Türkiye'deki ilk adımlarından biri olan fabrika işçi konutlarının mekân kurguları, özellikle başkent Ankara dışında, dönemin anlayışının bir anlamda çağın ruhunun (*zeitgeist*) getirdiği bir oluşumdur.

Açıklanan yıllarda, Kemalist rejim de, modernleşme eğilimi ve devrimci öncülleriyle modernist dili benimsiyordu. Bu dil, halkın çalışma alışkanlıkları, yaşama örüntüleri, ahlaki davranışları ve dünya görüşlerinde ütöpik değişiklikler oluşmasına sebep olmuştur. Mimarlık alanında ise, modern mimari, ülkenin Osmanlı geçmişinden kopmuş, modern ve laik bir ulus oluşturmaya yönelik programın hem gözle görülür bir simgesi hem de etkili bir aracı olarak uygulanmaya başlanmıştır (Bozdoğan, 2001, 18). Bu mimari yaklaşım, Cumhuriyetin ilk yıllarında çağdaş seviyeye ulaşmak için kurulan endüstri binalarında uygulama alanı bulmuştur.

ERKEN CUMHURİYET DÖNEMİNDE ENDÜSTRİYEL KALKINMA HAMLESİ OLARAK ŞEKER FABRİKALARININ KURULMASI

Cumhuriyetin ilk yıllarında, kentlerin gelişmesinde Anadolu'nun birçok kasabasında kurulan, endüstri tesisleri önemli bir yere sahiptir. Bunun başlıca nedeni, modernleşmenin ve çağdaşlaşmanın ülkenin ekonomik gelişmişliği ile bağlantılı olması düşüncesidir. (Asiliskender, 2009, 114). Bu hedef doğrultusunda, uzun süren savaşlardan kalan ağır ekonomik yükün üstesinden gelmek ve ulusal ekonomik bağımsızlığı gerçekleştirmek için, 1923 yılında İzmir İktisat Kongresi'nde bir dizi karar alınır. Bu kararlar doğrultusunda, ticaretin gelişmesi, kendi kendine yeten, yurtdışı likiditesine bağlı kalmadan üreten bir ekonomiye sahip olmak hedeflenmiştir. Özellikle dışarıdan alınan birçok ürünü kendi üretmeye çalışarak, hem tarım hem de endüstri alanında yenilikler yapılması arzulanır. Böylelikle, ülke ekonomik kalkınma planı çerçevesinde, yeni kurulan fabrikalarla çağdaşlaşma misyonunu gerçekleştirmeye çalışır. Bu amaçla kurulan tesislerden biri olan şeker fabrikaları, ekonomik kalkınmanın ilk hamlelerinden biri olarak görülmektedir.

Bu konuda ilk girişimler, 19. yy'ın son yıllarında başlamış, ancak bu çalışma, Osmanlı İmparatorluğu döneminde, ekonomik kapitülasyonların gümrükle ilgili müdahalelerinden dolayı durdurulmuştur. Bunun nedenlerinde biri, ulusal bir sanayi kurulmasının önündeki başlıca engel olarak, ithalattaki verginin arttırılamamasıdır. Bir diğer neden ise, gümrüklerin açık olması sebebiyle, kurulan fabrikaların ürünlerinin yabancı ürünlerle rekabet edememesidir. Bu durum Birinci Dünya Savaşı'nın ortalarına kadar bu şekilde devam etmiştir. Yine aynı yıl kapitülasyonların kaldırılmasıyla, ithal maddeler özel bir tarifeye bağlanır. İşte bu dönemden sonra ulusal şeker sanayi kurma girişimleri incelenmeye başlanır. Ancak savaşın devam etmesi, ardından alınan yenilgi ve gümrüklerin yeniden eski duruma geçmesi, ulusal bir sanayi hamlesinin yine gerçekleşmemiş projeler arasına girmesine neden olur. Bu durum

3. Şeker fiyatları indirilmeden önce altı ayda satılan şeker 24.808 ton iken, indirimden sonra 37.470 tona yükselmiştir. Bu 9.662 tonluk fark satışta %39 luk bir farkı temsil eder. Satış fiyatı, fabrikalarda olduğu kadar İstanbul'da da –ki ülkenin en önemli pazarıdır- toz şeker için 25 kuruş ve küp şeker için de 28 kuruştur. Oysa söz konusu düzenlemeden önce satış fiyatları bu iki tür şeker için sırasıyla 37 ve 40 kuruş idi. (Anonim, 1937, 16)

4. Türkiye'dekilerin en belirgin farkı ise, şeker fabrikalarının devlet girişimiyle yapılırken, şirket şehirlerinin özel girişimciler tarafından yönetilmesi ve yapılmasıdır.

5. Özellikle Amerika ve İngiltere'de (Saltaire (1851), Bournville, Port Sunlight, Creswell and New Earswick (1901)) kurulan bu model şehirler, çalışan sınıf için konut gereksinimi sağlaması ile konut reform hareketine rastlamıştır.

Lozan'da ulusal zaferin siyasi açıdan onaylanmasına kadar sürer (Anonim, 1937, 16).

Nitekim Cumhuriyet'in ilanıyla birlikte Atatürk'ün, endüstriyel alandaki girişimlerinin başında şeker fabrikalarının kurulması gelir. Söz konusu fabrikalar, temel çerçevesi 1923 İzmir İktisat Kongresi'nde çizilmiş olan ulusal endüstriye dayalı ekonomik gelişme amacının önemli uygulamalarından biri olur. Bu amaçla kurulan ilk şeker fabrikasının, 26 Kasım 1926 günü Trakya bölgesinin Kırklareli ili-Babaeski ilçesine bağlı Alpullu kasabasında işletmeye açılması coşkuyla kutlanır. Aynı yıl Uşak (17 Aralık 1926), ardından Eskişehir (5 Aralık 1933) ve Turhal (19 Ekim 1934) şeker fabrikaları kurulur. Farklı kuruluşlar tarafından açılan bu dört fabrika, 1935 yılında, daha rasyonel işletilebilmeleri için, aynı çatı altında toplanarak, İş Bankası ve Sümer Bank'ın ortaklığıyla, Türkiye Şeker Fabrikaları Anonim Ortaklığı adını alarak yoluna devam eder. Bunun başlıca nedeni, halkın temel ihtiyaçlarından biri olan şeker fiyatlarının düşürülmesidir (3). Bu durumda, fabrikaların yönetim olarak merkezleştirilmesi, büyük bir tasarruf sağlamakta, mevcut teknik programlar ve işletim yöntemlerinin de birleştirilmesini kolaylaştırmaktadır (Anonim, 1937; Veldet, 1958).

Şeker fabrikaları, çalışanların tüm ihtiyaçlarının karşılandığı bir yerleşim düzeni içerisinde, Avrupa ve Amerika'da 19. yy'dan itibaren önemli bir sanayi yerleşim tipi olan şirket şehirleri (*company town*) modeli ile benzerlik göstermektedir (Bilgin, 1998, 261) (4). Söz konusu ülkelerde, aydınlanmacı sanayiciler, verimli ve refah endüstri kentlerinin kurulması için, çalışanlarına daha sağlıklı bir ortam oluşturmak amacıyla şirket şehirleri modelini oluşturmuşlardır. Bunun için konut tasarım ve düzeninde yeni düşünceler gelişmiş, estetik olarak etkileyici ve iyi planlanmış konutlar, okullar, kütüphaneler, konferans salonları, parklar ve sportif aktiviteleri için alanlar tasarlanmıştır (Garner, 1992, 4) (5).

Ülkemizde kurulan şeker fabrikaları da benzer anlayışla; üretim, eğitim, sosyal amaçlı binalar, spor alanları ve konutlardan oluşur. Bahçeli müstakil evlere dayalı tasarım anlayışının, endüstriyel ve kırsal yaşam tarzlarının uzlaşması esasına temellendiği söylenebilir. Asıl işi çiftçilik olan, yerel işgücünün kullanımına yönelik tasarlanmış bu yerleşimler, kullanıcıların endüstriyel rolleri, kırsal yaşam alışkanlıklarıyla birlikte biçimlendirilmeye çalışılır. Alpullu'da büyük bahçelere sahip işçi konutları; içinde hastane, eczane, okul, spor ve gazino gibi sosyal merkezi de barındıran geniş bir alanın içine yerleştirilmiştir. Burada modernleşme ile henüz tanışan kullanıcı kitlesinin, tarımsal üretim biçimlerinin getirdiği yaşam alışkanlıklarından, endüstrileşmeyle birlikte gerçekleşen yeni mekânsal deneyim ve yaşam biçimi pratiklerine dönüşümü görülür.

Şeker fabrikalarının en önemli etkilerinden biri de nüfus değişimi üzerinedir. Devlet fabrikaları kuruldukları kentlerde, yarattıkları iş olanakları ve sağladıkları çeşitli hizmetlerle, o bölgenin nüfus artışında etkili olmuşlardır. Alpullu'da fabrika kurulduktan sonra nüfus belirgin bir şekilde artış göstermiş, sadece dışarıdan gelen mühendis ve yöneticilerin değil, işçilerin de içinde bulunduğu ciddi bir nüfusun, fabrikada istihdam ve iskân edildiği bunun da kent nüfusunu doğrudan etkilediği anlaşılmıştır. Artan nüfusla birlikte mekânsal ve sosyal olarak kentin yenilenmesi sağlanmış, hedeflenen modern kent oluşumları gerçekleştirilmiştir.

Aslında yeni Cumhuriyet, fabrikaları, salt bir üretim birimi olarak değerlendirmenin ötesinde, bütünsel bir toplum mühendisliği ve toplumsal oluşum olarak ele almaktadır. Modern Türkiye'nin kurucu öğelerinden biri olan endüstrileşme, bir yandan toplumu dönüştürüp farklılaştırırken, diğer yandan toplumu örgütlemenin ve onun iç dinamiklerine müdahale etmenin bir aracı olarak kullanılmıştır (Kahraman, 2004, 30-2). Bu düşüncenin mekânsal karşılığı olarak da; şeker fabrikalarında toplumun ilk kez karşılaştığı yapılar vardır. Örneğin, fabrikaya şehir dışından gelen ziyaretçiler için kurulan misafirhane yeni bir yapı tipidir. İçerisinde yatma, banyo ve yemek yeme mekânlarının olduğu bu birim oldukça konforlu bir şekilde tasarlanmıştır. Market çok çeşitli alışveriş olanağı sunarken, çalışanların iş saatlerinde çocuklarını bırakabileceği kreşin varlığı da, kadınların çalışmasını desteklemektedir. Toplumun ilk kez karşılaştığı bu mekânlar; sinema, gazino, revir, market, kreş, yüzme havuzu, futbol, basketbol, tenis ve mini golf sahası ile yeni ve modern yaşayışa geçiş sağlanmıştır. 20. yy'da endüstriyel yönetim ideolojilerini araştıran Maier (1984) bu durumu şu sözlerle açıklar.

"Yöneticiler önce üretim bölümüne hükmetmeliydiler, sonra çalışanların kalplerini ve akıllarını kazanmak, son olarak da ekonomik ve toplumsal önceliklere önem vermeliydiler. Fabrikada çalışacak işçilerin oluşturulması, ahlaki etik kuralların benimsenmesi ve asıl verimliliğin artırılması amacıyla işçiler spor aktivitelerine, kültürel (sinema-tiyatro) ve boş zaman etkinliklerine yönlendirilmiştir" (S. Maier, 1984, 147).

Ayrıca fabrikalarda, üretimin devamlılığı için teknik elemana cazip bir çalışma ortamı sunulur. Çünkü sanayi yerleşkeleri için seçilen bölgeler, kent yaşamından uzak bir alana yerleştirilir. Böylelikle, yeşil ve doğayı bir araya getiren, sosyal ve spor aktiviteleri ile birlikte, çalışanlar için konforlu barınma mekânları sunan, lojman yerleşimleri oluşturulmuştur.

ALPULLU ŞEKER FABRİKASININ KURULUŞU

Alpullu şeker fabrikası, Türkiye Cumhuriyeti'nin dış sermayeden bağımsız üreten ve tüketen bir ekonomik kalkınma planı hedefi doğrultusunda ortaya çıkmış, Cumhuriyetin kendi ürününü üretmeye yönelik olarak kurulan ilk endüstriyel tesislerinden biridir. Atatürk, 20 Ocak 1930'da Alpullu anı defterine şunları yazar,

"Memleketimizin her müsait muntkasında şeker fabrikalarının çoğalması ve bu suretle memleketin şeker ihtiyacının temini mühim hedeflerimiz arasında tanınmalıdır".

Ekonomik gelişmişliğin modernleşmeyi de beraberinde getirmesiyle bu tesisler, çağdaşlaşmanın da birer temsili mekânı olmuşlardır. Böylece, toplumun kullandığı en temel gıda ürünlerinin başında gelen şekeri üreten fabrikanın, sadece ülke ekonomisine ve gıda sektörüne hizmet etmediği, aynı zamanda mekânsal özellikleri ile de Alpullu'nun çağdaşlaşmasına katkıda bulunduğu gözlenmiştir.

Öncelikle, fabrikanın yer seçiminde; hammadde kaynağı ve işgücüne yakınlık, ulaşım ve üretilen malların dağıtılmasındaki kolaylıklar gibi fizibilite faktörleri dikkate alınmıştır. Bunun yanı sıra, fabrikanın Trakya bölgesine iş olanağı sunma, Bulgaristan sınırına yakın olması ve askerî savunmanın çok geride kalmaması gibi stratejik kararları da etkili olmuştur.

Konum olarak fabrika, Marmara Bölgesinin en önemli nehirlerinden biri olan Ergene nehrinin kıyısında, Kırklareli il merkezinin 50 km güneyinde, Alpullu kasabasının girişinde inşa edilmiştir (**Resim 1**). Türkiye'de ilk şeker



Resim 1. Alpullu Şeker Fabrikası ilk kurulduğu yıllar, 1926 (Alpullu Şeker Fabrikası arşivi)

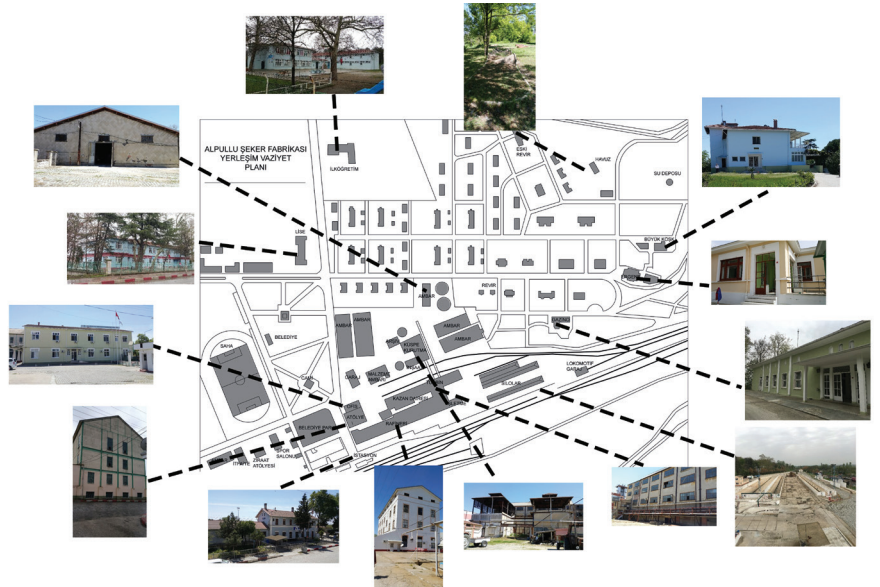
üretimi yapan bu fabrika, 14 Haziran 1925 tarihinde 500.000 lira sermaye ile "İstanbul ve Trakya Şeker Fabrikaları Türk Anonim Şirketi" tarafından kurulmuştur. Şirketin sermayesine Türkiye İş Bankası A.Ş. %68, T.C. Ziraat Bankası ve Trakya İlleri Özel İdareleri %10, Trakya köylüsünün dâhil olduğu insanlar ise %22 payla ortak olmuşlardır. Şirket, Avrupa'daki çeşitli fabrikalarla görüşerek, Almanya'da Magdeburg'daki "Maschinen-fabrik Bukau R. Wolf" firmasına fabrikanın yapımını vermiştir. Böylece, Alpullu Şeker Fabrikası; İstanbul, Edirne, Babaeski, Kırklareli hatlarının birleştiği Alpullu tren istasyonunun hemen yanında, 26.11.1926 tarihinde işletmeye açılmıştır (Veldet, 1958, 241) (**Resim 1**).

Alpullu Şeker Fabrikası'nın bulunduğu yerleşke; 751,000 m² üretim tesisinin yanında, 300.000 m² sosyal alanıyla, Cumhuriyetin kalkınma hareketinin büyük ölçekli bir yansıması niteliğindedir. (Kaprol ve Minez, 2009).

Genel yerleşim; üretim, depo, eğitim, spor alanları, sosyal amaçlı binalar ve lojmanlardan oluşur (**Resim 2**). Merkezde fabrika binası ve yanında üretime ait yardımcı birimler, üretimin yanında depolama birimleri,



Resim 2. Alpullu Şeker Fabrikası vaziyet planı.



Resim 3. Alpulu Şeker Fabrikası vaziyet planı (Kaynak: yazar tarafından hazırlanmıştır).

yolun karşısında ibadethane olarak cami, caminin arkasında spor (futbol sahası) ve sosyal tesisler, daha dışta ise eğitim yapılarının ve lojmanların, hastanenin, misafirhanelerin ve işçi pavyonlarının bulunduğu bir düzen gözlenmektedir. Tüm binalar birbirini görmeyecek şekilde ve belli mesafelerle, yoğun bir yeşil doku içinde yer almaktadır (Resim 3).

Ana giriş kapısının güneyinde üretim ile ilgili yapılar, kuzeyinde ise depolama birimleri yer almaktadır. Üretim alanı olarak belirlenen bölge üzerinde esas fabrika binası, fabrika destek birimleri (türbin-kazan-kireç daireleri, şeker pancarının girişinin yapıldığı pancar-kömür-kök ve kireçtaşı siloları) yer alır. Depolar bölümünde ise ambarlar, atölyeler ve kurutma birimleri vardır. Su-Slam ve küspe havuzları nehrin hemen kenarında yer alırken, esas fabrika, türbin-kazan-kireç daireleri, şeker

6. Üretim binaları çelik konstrüksiyonla ve tuğla dolgulu olarak inşa edilmiştir.

pancarının girişinin yapıldığı pancar-kömür-kok ve kireçtaşı siloları, tren istasyonunun yanında çözülmüştür (6). Tüm bu yapılar ihtiyaca yönelik olarak yerleştirilmiş ve böylelikle genel yerleşim ilkesi olarak, oldukça fonksiyonel bir çözümle yerleşkenin tasarlandığı görülmüştür. Örneğin, hammadde girişi, işlenmesi ve ardından çıkan ürünün nakliye işlemleri en rasyonel şekilde tasarlanmıştır. Böylelikle mekânsal kurgu, binaların kullanım işleviyle oluşmuştur.

Eğitim yapıları olarak ilkokul ve lise binaları, lojman alanlarının olduğu bölgede ve işçi pavyonlarının önünde çözülmüştür. Okulların buraya yerleştirilmesindeki amaç, mevsimlik veya dâimi işçilerin çocuklarının da okula gidebileceği düşünülerek işçi pavyonlarına yakın olmasıdır. Genç Cumhuriyet çocuklarının alacağı eğitiminin önemi göz önünde tutularak, okulların yerleşkede yer alması, çağdaşlaşma hedefinin mekânsal kurguya yansımalarının bir göstergesi niteliğindedir. Eğitim yapılarının diğer bir önemi ise, yerleşkenin kentle ilişki kuracağı mimari programlardan biri olarak değerlendirilmesidir. Zira bu okullara sadece fabrikada çalışanların çocukları değil, kasabadan gelen çocuklar da alınmaktadır.

Yerleşkede yer alan misafirhaneler de, lojmanların en sonunda yer alır. Kot farkı yüksek olan, tepe bir noktaya konumlanan bu yapılar, devlet büyükleri ve fabrikayı ziyarete gelen insanların kalmaları için tasarlanmıştır.

Fabrika yerleşkesi, mimari açıdan, modern mimarlık anlayışının gösterildiği bir düzenlemeye sahiptir. Çünkü hem mimari hem de şehircilik kurgusuyla, döneme yeni hâkim olmaya başlayan modern mimarlık kuramına göre, basit ve yalın nitelikler taşıyan binalardan oluşmaktadır (Durukan Kopuz, 2017, 132). Yerleşkede yer alan binalar, Cumhuriyet'in ilk yıllarında, Avrupa'dan Türkiye'ye gelen modern mimarlık anlayışının ve yaşantısının bir yansıması niteliğindedir. Özellikle fabrikanın kurulumunun Alman şirketine verilmesiyle, planlamada doğrudan batı etkileri hâkim olmuştur. Ulaşım ve kullanım açısından tüm yapıların en kolay ve en rahat ilişkilendirileceği bir yerleşim planlaması, rasyonel/fonksiyonel ilkeler ışığında gerçekleştirilmiştir.

Örneğin, gazino-sinema binası, üretim ve barınma bölgelerinin arasında yapılarak, her iki taraftan gelen insanların kullanması için orta noktaya yerleştirilmiştir. Ayrıca hafta sonları ve özel günlerde, kentten gelen insanların da buraya gelip gösteri ve filmleri rahatlıkla seyretmeleri sağlanmıştır. Kentlinin belki de ilk kez gördüğü bu sosyo-kültürel etkinlikler, bu mekânlar sayesinde gerçekleştirilmiştir. Bu filmler ve tiyatrolarda, Cumhuriyet in insanlara anlatmak istediği modern yaşam biçimi ve yeni alışkanlıklar gösterilmiştir. O dönem yaşayan insanların hafızasında, bu sinemada gördükleri filmler derin izler bırakmıştır. Örneğin, şu anki fabrika müdürü bu sinemanın kendi hayatında çok önemli bir yeri olduğunu söyler ve şu sözleri aktarır; "Dr Ömer Şerif'in (başrol olarak oynadığı Dr Jivago filmi) filmi ilk kez bu sinemada gördüm, bu sinema olmasaydı ben bu filmi asla göremezdim." (Cömert, 2016). Böylece, sadece fabrika çalışanlarına değil, kentliye de hizmet eden bu yapılar, modern yaşam biçiminin anlatıldığı büyük bir mekânsal organizasyon olarak, kurulduğu kenti, yerleşimleri de ciddi biçimde dönüştürme ve geliştirme gücüne sahip olmuştur.

Fabrikanın sadece bir üretim tesisi olmadığını, bir "medeniyet" ve "mektep" olduğunu ifade eden eski çalışanlar, elektriği de ilk kez burada gördüklerini ifade ederler (Mülayim ve Kaprol, 2016, 29). Cumhuriyet

döneminde, elektrik, cumhuriyet modernliğinin ikonu ve ilerleme ruhunun kilit bileşenlerinden biri olarak çok önemliydi (Bozdoğan, 2001, 147) Aydınlatılmış parklar ve konutların gece ışıltılı görüntüleri, kentlerin çağdaşlığını göstermekteydi. Bu anlamda Alpullu yerleşkesi, cumhuriyetin, en önemli bileşenlerinden birini, elektriği kullanarak, çağdaşlaşmayı temsil etmekteydi.

Ayrıca fabrikada görev yapmış olan Macar ve Alman müdürlerin fabrika ile ilgili görüşleri dikkat çekicidir. Bunlardan Fabrika Müdürü Macar asıllı Herman (1935), Alpullu anı defterinde şunları yazar;

“Alpullu’da geçirdiğim 10 kampanyayı, daima tam bir hoşnutlukla yadedeceğim. Burada memleketi ve insanları sevmeyi ve takdir etmeyi öğrendim. 1926 yılında kuruluşundan beri inkişafian şahid olduğum bu fabrikaya bütün kalbimle bağlandım.

Bu sebepten, bir Macar vatandaşı olarak, en samimi temennim, Alpullu Şeker fabrikasının 1926 senesinden bu güne kadar inkişafını adım adım takip ettim. Türk işçisinin kabiliyetine ve yaratıcılığına hayran oldum. Alpullu’dan ayrılırken Türk ulusuna karşı beslediğim yüksek duygular bende ebediyen baki kalacaktır.” (Mühendis Gutherz Herman, Macaristan “*Selyp in Ungarn*” şeker fabrikası eski müdürü ve Alpullu fabrika fen müdürü, 13.Kasım 1935, Fabrika arşivi).

Benzer şekilde, 1936 yılında fabrika müdürlüğü yapmış olan Alman Fr. Wilh. Meyer de burada olmaktan gurur duyduğunu belirtir.

“Arkadaşlarımla ifade ettikleri hususları bütün kalbimle teyid ve tasvib eder, şeker endüstrisinin eski bir mütehassısı olarak, fabrika idaresinin modern metotları ve teknik tertibatı numune olacak bir şekilde tatbik ve istimal ettiğini ilave etmek isterim. Asil Türkler tarafından teşriki mesaiye çağrılmış olmam hesabıyla bir Alman olarak gurur duymaktayım.” (Fr. Wilh. Meyer, 1936, Fabrika arşivi).

FABRİKA BARINMA MEKÂNLARI

Cumhuriyetin ilk yıllarında işçinin barınma sorununa getirilmiş ilk büyük ölçekli, kapsamlı ve uzun vadeli çözüm önerileri arasında yer alarak tasarlanan Alpullu şeker fabrikası işçi konutlarının, daha sonraki yıllarda Türkiye’de yapılacak olan fabrika yerleşkelerine bir örnek oluşturduğu düşünülmektedir. Bu yüzden bu yazıda, konutların tasarım anlayışının, yerleşiminin ve kullanım alanlarının incelenmesi hedeflenmiştir.

Öncelikle fabrika çalışanları için tasarlanan barınma mekânları olarak konutlar, 20’li yıllarda Modern Türk toplumunun oluşmasını sağlamıştır. Konutlar, üretkenliği artırmak ve ulaşım için harcanan zamandan tasarruf sağlamak amacıyla fabrika üretim bölgesine yakın olarak konumlandırılmıştır. Temiz ve yeni evlerde yeni bir yaşama geçmek, onlar için toplumsal bir statü yükseltmesi olarak görülmüştür. Ayrıca, anne, baba ve çocukta oluşan çekirdek aile bireylerinin bir arada yaşadığı, anne ve babanın birlikte fabrikada çalışıp akşam evine döndüğü bir yaşam tarzı gelişmiştir.

Cumhuriyet’in ilk yıllarında, yeni bir ulusal kimlik oluşturma çabasının aracı olarak, bahçe şehir uygulamalarının benzerleri, fabrika yerleşkelerinde yer alan işçi konutlarında vardır. Trakya bölgesi kırsalında inşa edilen Alpullu Şeker Fabrikası İşçi Konutları ise; büyük kentlerin modernleşme deneyimlerinden uzak, içe dönük karakterini kaybetmemiş bir taşra bölgesinde, fabrika işçilerine barınma olanağı sağlamanın

7. Günümüzde mevsimlik işçiler için çeşitli barınma olanaklarının arandığı görülürken, o yıllar için bu şekilde barınma ihtiyaçlarının karşılanması olumlu bir yaklaşımdır.

8. Bugün bu yapının eklenen üst katında ve alt katında çeşitli hasarlar ve çatlaklar görülmektedir.

ötesinde, bahçe şehir veya şirket şehir idealini çalışanlar için sürdüren, kentten uzak, yalıtılmış kalıcı yerleşim alanı olarak değerlendirilebilir.

Fabrika üretim birimlerindeki yalın ve modern düzen kurgusunun benzeri, fabrika konut alanlarında da belirgin şekilde kendini gösterir. Konutlar üretim ve sosyal işlevlere sahip yapılarla, aynı tasarımın bir parçası olarak, iklim ve programa uygun, özenle yerleştirilmiş, geometrik düz çizgileri olan ancak katı olmayan bir düzene sahiptir.

Alpullu şeker fabrikasında yer alan barınma amaçlı binalar, 4 ayrı kategoride incelenebilir. Bunlar;

-İşçi pavyonları (bekâr işçi pavyonu, kampanya işçi pavyonu, devamlı işçi pavyonu)

-Fabrika Oteli

-Misafirhaneler (Ergene Köşkü ve Büyük Köşk)

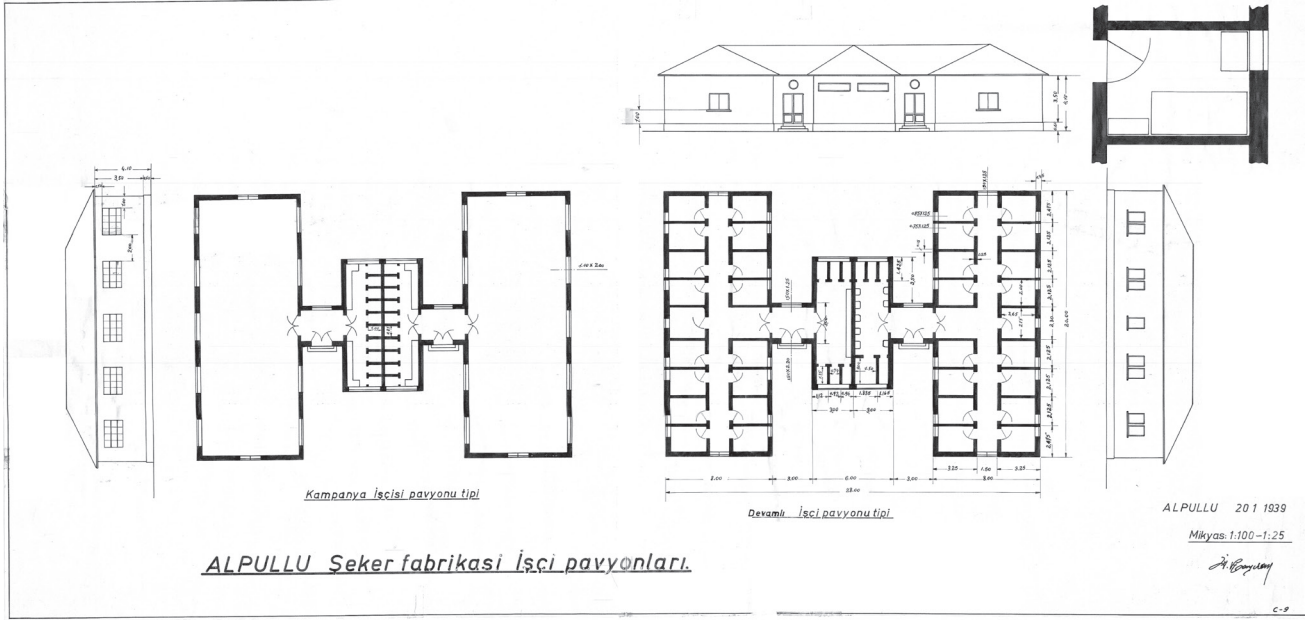
-İşçi-memur lojmanları (Tablo 1).

İşçi Pavyonları

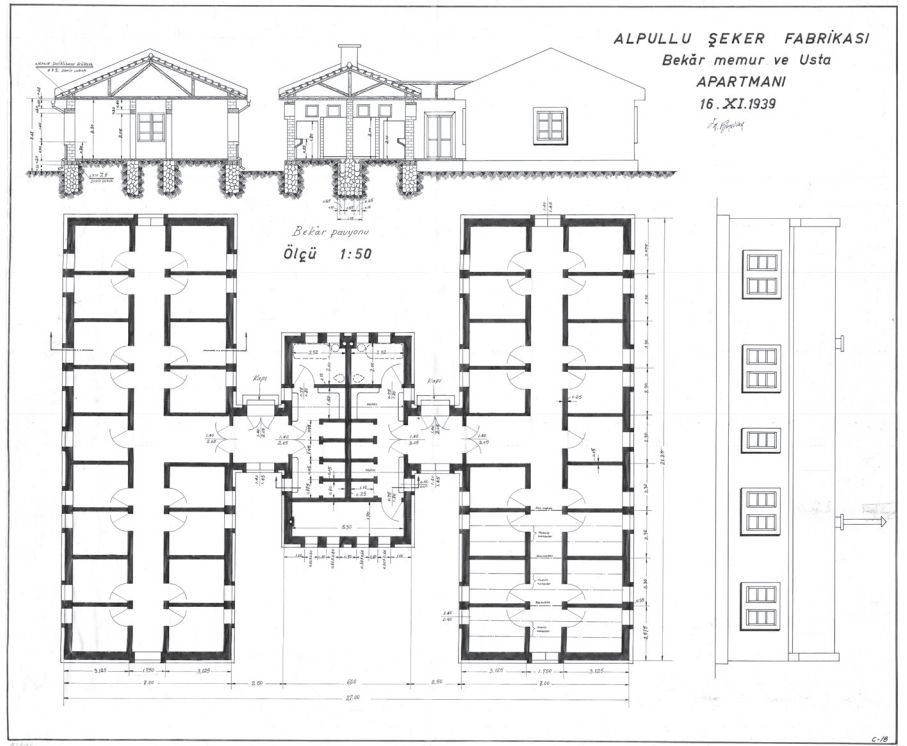
Alpullu kasabasının girişinde bulunan fabrika yerleşkesinde, konumlanan ilk binalar, işçi pavyonlarıdır. Bol yeşil ve doğanın içerisinde konumlanan işçi pavyonları, köyden çalışmaya gelen işçiler için endüstriyel alana geçmeden, kendilerini birden yabancılaştırmadan, yeni bir hayat sunarlar. Fabrika kurulduktan sonra, işçilerin barınma ihtiyacını karşılamak için inşa edilen bu yapılar, bekâr işçiler, kampanya işçileri ve devamlı işçiler, olmak üzere üç ayrı tipte inşa edilmiştir. 1936 yılında büyük ölçekli ve iki katlı bir işçi pavyonu tasarlanırsa da bu uygulamaya geçmemiş, (Resim 4) 1939 yılında tek katlı olarak tip proje şeklinde yeniden tasarlanmıştır. Memur lojmanlarının kuzeyinde, ayrı bir bölgede, birbirine yakın şekilde yerleştirilen bu üç yapı, yatakhane adıyla tasarlanmıştır. Planları birbirine benzer şekilde, ortada bir koridor ve bu koridorun iki kenarında yatma

Tablo 1. Alpullu Fabrikası Barınma Mekanları

Binanın adı	Bekar memur ve usta apartmanı	Kampanya işçi pavyonu	Devamlı işçi pavyonu	Fabrika oteli	Ergene Köşkü	Büyük Köşk
Yapım yılı/dönemi	16.11.1939	20.01.1939	20.01.1939	1945	1926	1926
Orijinal kullanımı	Bekar memurlar için işçi pavyonu	Kampanya işçi pavyonu	Devamlı işçi pavyonu	Otel, fabrika satış mağazası, jandarma binası, ptt bürosu, fabrika idare ofisleri	Misafirhane	Misafirhane
Bugünkü kullanımı	İşlevini kaybetmiş atıl durumda	İşlevini kaybetmiş atıl durumda	İşlevini kaybetmiş atıl durumda	Zemin kat fabrika Merkez Bölge Şefliği, Üst kat işçi oteli	Müze olarak kullanılıyor.	Zemin kat ve terası lokanta olarak üst kat müze olarak kullanılıyor.
Plan						
Bina fotoğrafları (2016)						



Resim 4. İşçi pavyonu planı, 1936 (Kaynak: Alpullu Şeker Fabrikası arşivi).



Resim 5. Bekar- memur- usta apartmanı ve işçi pavyonları planı, 1939 (Kaynak: Alpullu Şeker Fabrikası arşivi).

birimlerinin bulunduğu bir mekânsal düzenlemeye sahiptir. Toplam 36 adet oda, uzun koridor etrafında yerleştirilmiştir Ancak ıslak hacim yerleşimleri ve cephede kullanılan pencere düzenleri farklılık gösterir (7) (Resim 5).

Zamanla işçilerin kalacakları odalar yeterli gelmeyince devamlı işçi pavyonu olarak kullanılan ortada yer alan bina üzerine bir kat ilave edilmiştir (8). Bugün bu üç yapı da terk edilmiş ve kullanılmamaktadır (Resim 6). Yapılan araştırmada, Uşak ve Eskişehir şeker fabrikalarında da



Resim 6. İşçi Pavyonları, 2017

aynı plana sahip işçi pavyonları yapıldığı görülmekte ve bu yüzden bu yapıların tip proje olduğu düşünülmektedir.

İlk kurulduğu yıllarda, çeşitli grekoromen oyuncularının, büyük milli futbol takım sporcularının, fabrika futbol sahasında ve spor tesislerinde antrenman yaptıkları ve konaklamak için bu pavyonları kullandıkları belirtilir (Cömert, 2016). Çalışanlar için de, öncelikle kalabilecekleri bir mekânın olması ve burada yatma, yemek pişirme ve banyo yapabilmek gibi günlük ihtiyaçların da rahatlıkla karşılanabilmesi, fabrikaların oldukça özenli bir planlamaya sahip olduğunun göstergesidir.

Ayrıca, ıslak hacimleri barındıran kütlelerin, yapının iki kanadına da eşit mesafede yerleştirilmesi, erişimi kolaylaştırırken, belirtilen mekânların birlikte ve toplu olarak çözümü de tasarıma işlevsel bir yaklaşım getirmiştir. Modern mimarlıkta önemli bir konu olarak ele alınan hijyen kavramının işçi pavyonlarında son derecede önemsendiğini ve çalışanların bedeni temiz tutma konusunda özendirildikleri dikkat çekicidir. Bu yaklaşımın modern yaşam pratikleriyle örtüşmesi de, bu mekânların önemini daha da arttırmaktadır.

Fabrika Oteli

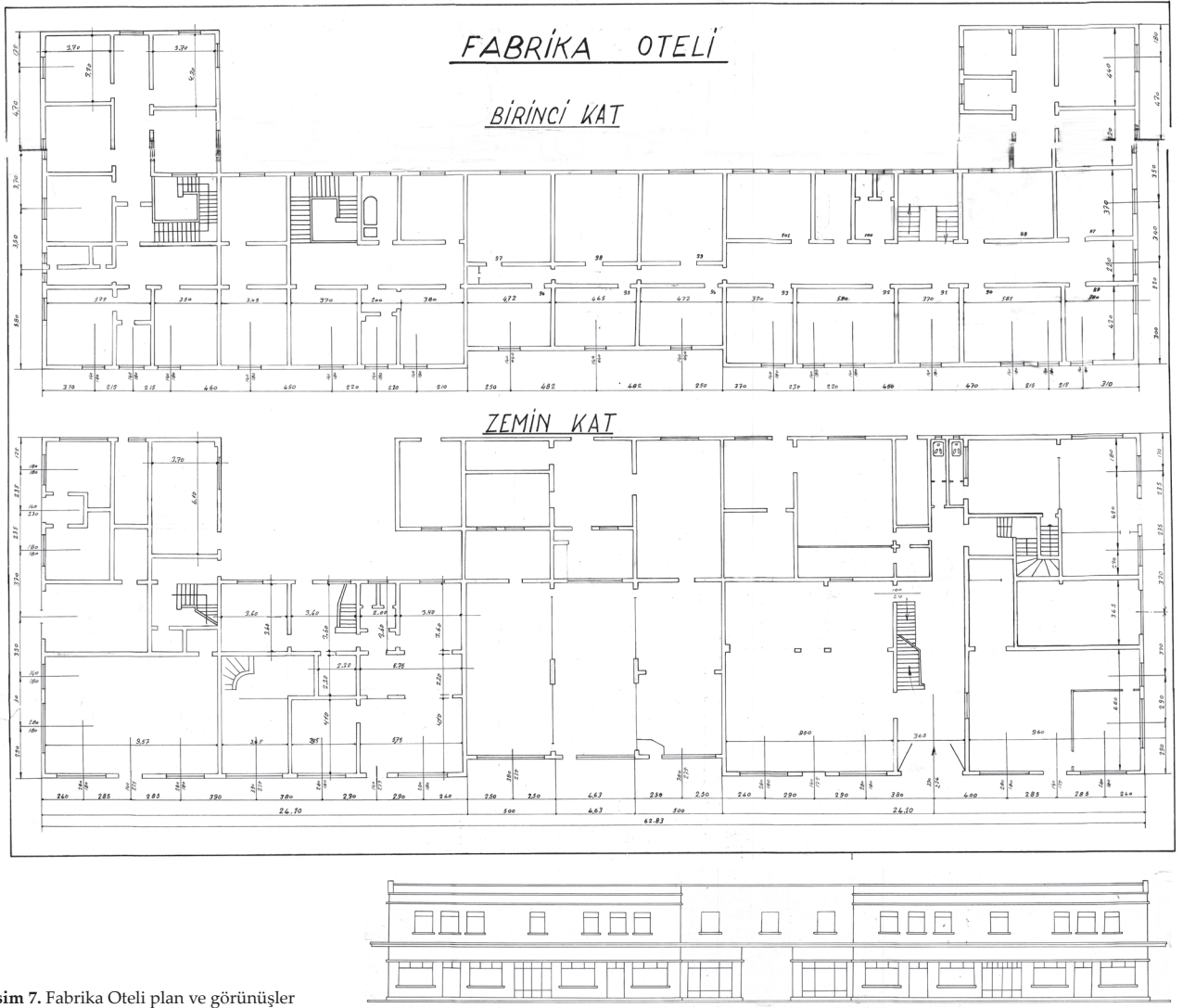
Fabrika oteli, yerleşkede ana fabrika binasından ana yolla ayrılmakta ve tren istasyonunun hemen önünde yer almaktadır. Yerleşkenin dışında konumlanmış gibi gözükse de istasyon, cami, hamam ve fabrika binasına oldukça yakın yerleştirilmiştir. O yıllarda, fabrika binasına ait bir otelin yapılması, daha da öte, fabrikaya gelen insanların barınma ihtiyacının karşılanması dikkat çekicidir. Çünkü ilk kurulduğu yıllarda fabrikanın işletim sisteminin oturması için Almanya'dan sürekli mühendislerin geldiği belirtilmiştir. Onlar için tasarlanan bu otelin arka tarafında, 1926 yılında çamaşırhane binası dâhi eklenmiştir.

Otelin plan ve görünüşleri incelendiğinde, iki katlı simetrik olarak tasarlanan yapıda, ihtiyaca göre yerleştirilmiş mekânlar vardır. Cephede ise, alt kat pencereleri daha geniş, üst kat pencereleri daha küçük tutulmuştur. Kat silmeleri ve teras çatısıyla oldukça sade ve rasyonel bir mimari sunar (Resim 7). Otelin alt katında, otel idare ofisleri, işçi lokali ve fabrika satış mağazası vardır. Bu satış mağazasında, fabrikada üretilen birçok ürün; şeker, et, süt ve tereyağı satılarak o yıllarda bir market gibi hizmet etmiştir (9) (Resim 8).

Ergene Köşkü (Misafirhane)

Küçük bir bodrum ve zemin kattan oluşan bu yapı, Alman fabrika müdürü Herman Gutherz'e lojman olarak yapılmıştır. (Mülayim, 2014, 102). Daha sonra devlet büyüklerinin fabrikaya ziyaret ettiklerinde kalmaları için,

9. Fabrika müdürüyle yapılan görüşmede, ilk kurulduğu yıllarda, koyun ve küçükbaş hayvanların yetiştiği bir çitliğin varlığından, buradan çıkan ürünlerin de, tereyağ, süt ve etin lojmanlara dağıtıldığından bahseder (Cömert, 2016).



Resim 7. Fabrika Oteli plan ve görünüşler
(Kaynak: Alpullu Şeker Fabrikası arşivi).



Resim 8. Fabrika Oteli, 2017

10. Bu bilgi Fabrika müdürü Fikri Cömert'ten (2016) alınmıştır.

11. Dünyada 200 adet üretilmiş olan ve Türkiye'de 2 adet bulunan 1934, Berlin-Drewitz yapımı, "Orenstein and Köppel" yapımı buharlı lokomotif, 1992 yılına kadar hizmet vermiş, 2015 yılında da Ergene Köşkünün önüne koyulmuştur.

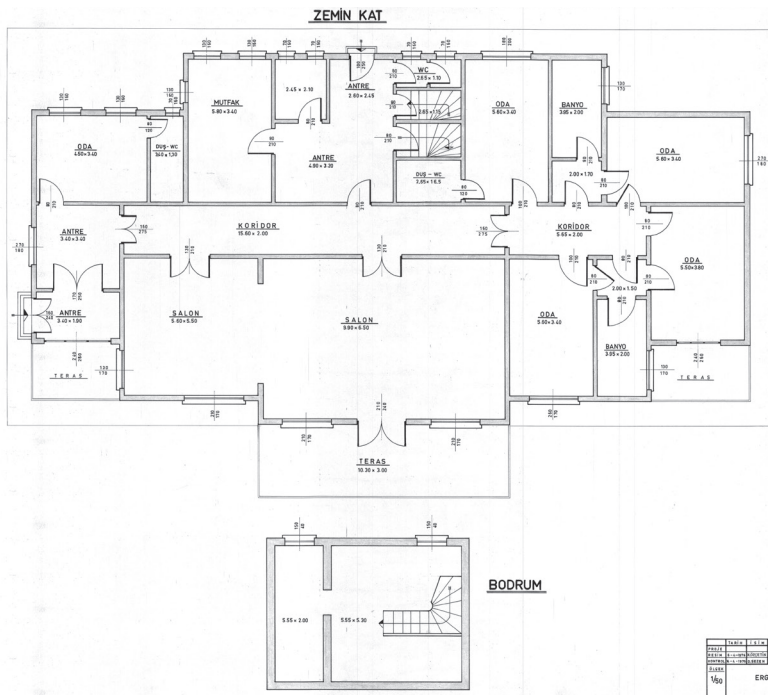
misafirhane olarak kullanılmıştır. Atatürk de 1930 yılında Alpullu şeker fabrikasını ziyarete geldiğinde bu binada kalmıştır. Onun kaldığı oda ve diğer eşyalar bugün hâlâ korunmaktadır.

Yapının planında, uzun bir koridor etrafında konumlanan mekânlar iklim şartları göz önünde bulunarak tasarlanmıştır. Kuzey bölümünde, odalar merdiven ve mutfak bölümü, güney bölümünde ise misafirlerin ağırlandığı iki bölümden oluşan salon ve yine bir oda yer almaktadır (**Resim 9**). Binanın giriş bölümünde yer alan antrede yer alan aydınlatma elemanlarının Macaristan'dan geldiği söylenmektedir (**10**). Bugün hâlâ kullanılmakta olan bu aydınlatmalar, el işçiliğinin nadir örneklerindedir. Hem mobilyalarda hem de pencere ve kapı üstündeki işçilik düzenlemelerinde Art Deco mimarisinin etkileri görülür.

Yapının mimarisinde, işleve yönelik rasyonel mekân kurgusu, sade ve düz çizgilere sahip cepheler, geniş pencere söveleri ve küçük boyutlardaki pencereler görülür. Bugün köşkün önünde bulunan lokomotif de, o yılları anımsatırcasına yer almaktadır (**11**) (**Resim 10**).

Büyük Köşk (Misafirhane)

Üç kattan oluşan yapı, yerleşkenin en üst kotlarından birinde yer alır. Bu yüzden binanın üst katında yer alan terastan, tüm fabrika yerleşkesi ve Alpullu kasabası gözükmemektedir. Binanın batısından verilen giriş kısmının yan bölümü, tamamen güneye bakarak, salon olarak tasarlanmıştır. Buraya üç basamak merdivenle çıkılmaktadır. Kuzeyde ise lavabolar ve dışarıya servis girişinin verildiği mutfak bölümü ve üst kata çıkan U şeklinde bir merdiven vardır. Üst katta ise ortak bir tuvaletin yanında, kendisine ait duşları olan toplam 8 adet oda yer almaktadır. Hatta bu odaların bazılarının gömme dolapları vardır. İkinci katta da içlerinde sadece duşları bulunan 3 oda yer alır. Bugün alt kat yemek yeme yeri, üst kat ise misafirhane olarak kullanılmaktadır (**Resim 11, Resim 12**) (**Tablo 2**).



Resim 9. Ergene Köşkü planı (Kaynak: Alpullu Şeker Fabrikası arşivi).



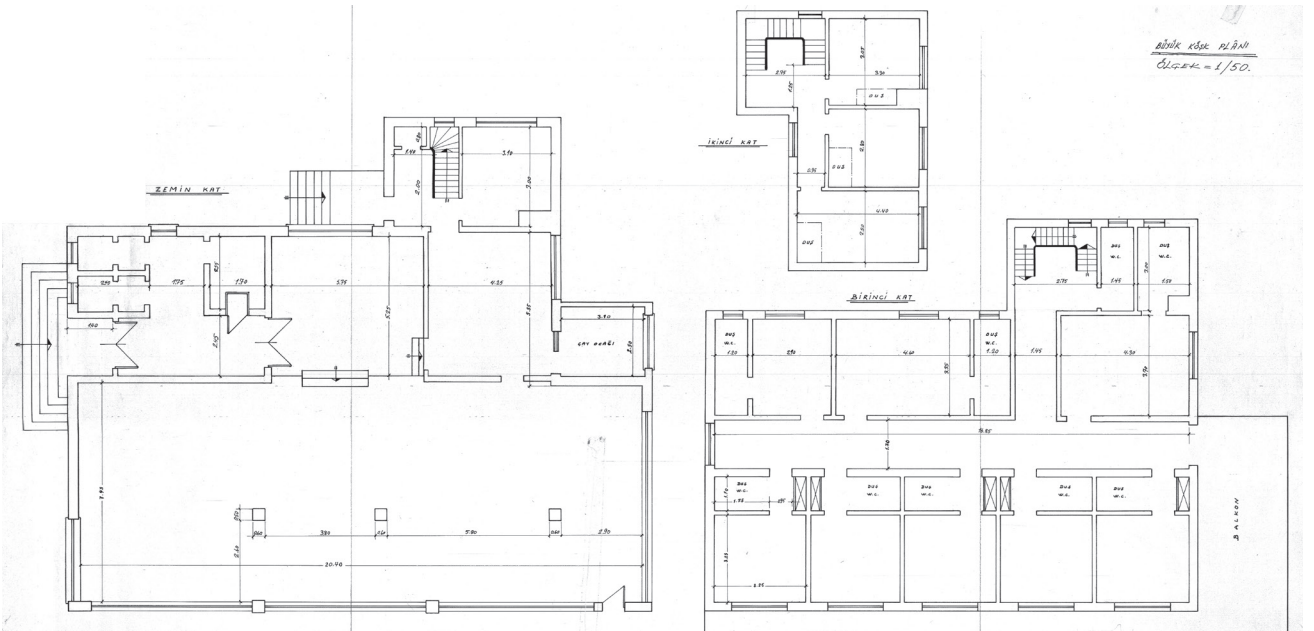
Resim 10. Ergene Köşkü iç mekân görünümü ve köşkün önünde yer alan lokomotif, 2017

İşçi Lojmanları

Alpullu şeker fabrikası işçi lojmanları, fabrika üretim yerleşiminin kuzeyinde, Alpullu kasabasının girişinde, ayrı bir giriş kapısıyla ana yolun kenarında yer alır. Daha önceleri mera olarak kullanılan bu alana, fabrika çalışanları için barınma amaçlı konutlar yapılmasına karar verilmiştir. Bu konut birimleri, vaziyet planındaki lineer yerleşimleri, tüm konutların iki veya tek katlı ve birbirinden belli mesafelerle, yoğun bir yeşil doku içerisinde tasarlanmış olmaları ile dikkat çekmektedirler. Plan kurgularının sadeliği ve içinde buldukları doğal çevreyle uyumlu olmaları, kentin geleneksel dokusundan farklılaşan, kendine özgü ve düzenli bir planlama ortaya koyar. Konut birimleri, iki tarafı ağaçlıklı lineer şekilde düzenlenmiş yolların kenarlarında ve arazinin eğiminden de yararlanarak düzenlenmiştir. Yerleşim dokusunda ızgara sistem kullanılmış, 10 metre yol genişliği, 5 metre çekme mesafesi bulunan bahçe içerisinde tek katlı ve iki katlı, ikiz ve tek evlerden oluşmaktadır. Tüm plan tiplerinde parselin yaklaşık %50 sini bahçe oluşturmaktadır.

Fabrika yerleşkesinde yer alan bu lojmanlar tel içi evleri (Cömert, 2016) adı altında toplam 120 adettir. Daha önceki adları, çiftlik evleri, demiryolu

Resim 11. Büyük köşk planı (Kaynak: Alpullu Şeker Fabrikası arşivi).





Resim 12. Büyük köşk görünümü, 2017

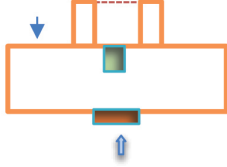
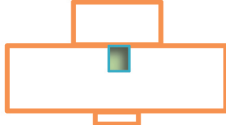

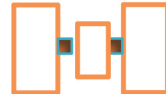





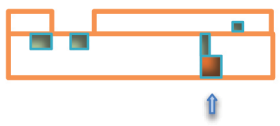
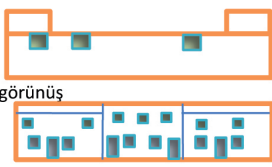
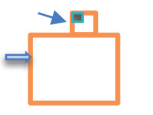

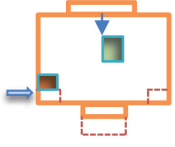

evleri, saray evleri olarak bilinmektedir. Tek haneli tek ev, 2 haneli tek ev (tek katlı, 2 katlı ve bodrum+2 katlı), 4 haneli tek ev, olmak üzere toplam 16 adet tip proje belirlenmiş fakat 14 tanesi incelenmiştir (**Resim 13**) (**Tablo 3**). Bu evlerden tek katlı olanlar fabrika üretim tesisiyle aynı yıl olan 1926 yılında, iki katlı olanlar ise 1934 yılında inşa edilmiştir. Konutlar, düz hatlı yollarla birbirlerine bağlanmışlardır. Yolların kenarında yer alan ağaçlar, kurulduğu günden bu yana varlığını korumuşlardır. (Durukan Kopuz ve Tetik, 2016, 60)

Konutların dış mekânlarının da kullanımı detaylı olarak düşünüldüğü görülmüştür (**Resim 14**). Bu açıdan her evin çevresinde büyük bir bahçe yerleştirilmiştir. İş çıkışı çalışanlar bu bahçede, toprakla ekim-biçim işleriyle uğraşarak, hem bedenen çalışıp hem de aile bütçelerine katkı sağlamışlardır. Benzer bir yaklaşımı Ernst Reuter 1930'lu yıllarda dile getirmiştir. Endüstri işçilerinin kendilerini göçebe olarak hissetmeyip yerleşik bir konuma geçebilmeleri için, modern kasaba (yerleşke) kurmanın önemine değinmiştir. Yapılacak konutlarda, işçiler aileleri ile birlikte bahçeli veya ikiz evlerde yaşayacak, arka bahçelerinde meyve sebze yetiştirebilecektir (Reuter, 1941). Reuter'in (1941) bahsettiği bu mimari düzen, Alpullu şeker fabrikasının lojmanlarında görülür. Bugün hâlâ evlerin arka bahçelerinde meyve sebze yetiştirmektedirler.

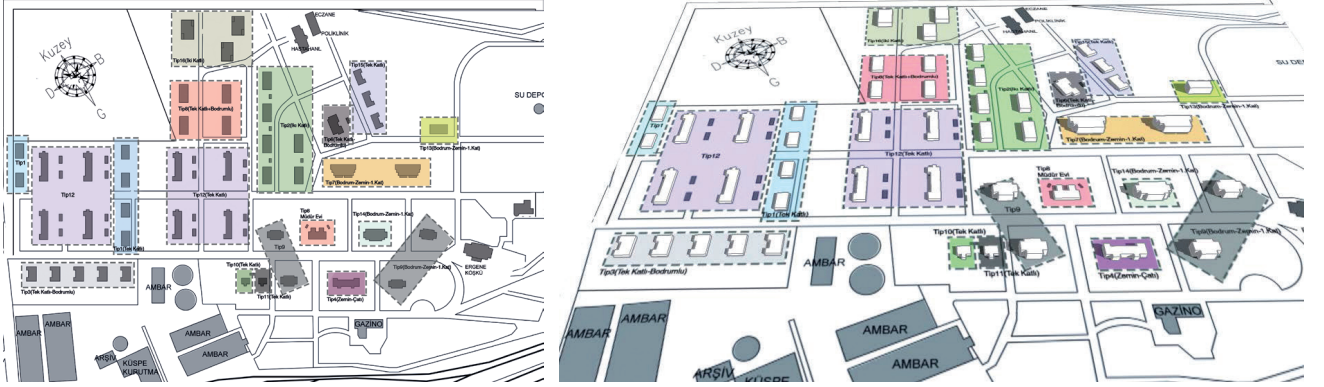
Evlerin ön taraflarında da çocuk oyun alanları ve mobilyaları (salıncaklar-tahtıravalliler) vardır. Bu kurgularıyla fabrika lojmanları, anılan dönemde Avrupa'da ortaya çıkan bahçe şehir uygulamalarını anımsatmaktadır. Daha sonraki yıllarda (30'larda), bahçe şehir modelleri özellikle Ankara ve diğer kentlerde varlıklarını göstermişlerdir. Bu model fabrikalara da yansyarak, fabrikalar ve lojmanlar aracılığıyla kentlere de taşınmıştır. Bu konutlar aynı zamanda Alpullu ve Trakya'nın ilk toplu konut örneğini oluşturması bakımından da önemlidir.

Yapı planları incelendiğinde, her proje de giriş, sofa niteliğinde bir mekândan verilmiştir. Bütün yapı tipleri, konut ve mutfak girişine sahip olarak tasarlanmış ve mekânlar minimum ölçülerde tutulmuştur. Tüm

					Ölçek: 0 10 20 30 40 50 
---	---	---	---	--	--

	Bina Adı ve yapım yılı	Zemin kat planı	Birinci kat planı	Görünüş
1	İşçi pavyonu (2 katlı, inşa edilmemiş) 24.07.1936			
2	Bekar memur ve usta apartmanı 16.11.1939			
3	Kampanya işçi pavyonu 20.01.1939			
4	Devamlı işçi pavyonu 20.01.1939			
5	Fabrika oteli 1945			
6	Büyük Köşk (misafirhane) 1926			
7	Ergene Köşk (misafirhane) 1926			

Tablo 2. İşçi pavyon ve misafir konaklama birimlerinin mekânsal analizi



Resim 13. İşçi lojmanları vaziyet planı

mekânların salona açıldığı geleneksel sofaı plan tipi artık terk edilmiş onun yerine küçük bir antre veya holden odalara dağılım sağlanmıştır. Bu plan tipi, daha sonraki yıllarda yapılacak olan modern konut tipini anımsatmaktadır.

Planlamada, holün bir tarafı merdiven, kiler ve ıslak hacim için, diğer tarafı da günlük oturma alanları için ayrılmıştır. Tek katlı konutların tümünde, mutfaktan bahçeye bir kapı açılmıştır. Bu kapı direk bahçeye açılmakta, hem bahçeyle doğrudan ilişki kurulmakta hem de yaz mevsiminde kullanımı sağlamaktadır. Yerleşimde bulunan 14 adet plan tipinin hepsinde bu detay görülmektedir (Durukan Kopuz ve Tetik, 2016, 62).

Tablo 3. İşçi Konutlarının görsel ve mekânsal analizi

					Ölçek: 0 4 8 12 16 20
--	--	--	--	--	-----------------------

2 haneli tek ev Zemin kat	2 haneli tek ev İki katlı (Zemin + tavan arası)	2 haneli tek ev 3 katlı (Bodrum+zemin+birinci)	Tek haneli tek ev	2 haneli tek ev 3 katlı (Bodrum+zemin+birinci)
Tip 1 (6 adet) 	Tip 4 (1 adet) 	Tip 7 (2 adet) 	Tip 10 (1 adet) 	Tip 13 (1 adet)
Tip 2 (6 adet) 	Tip 5 (4 adet) 	Tip 8 (1 adet) 	Tip 11 (1 adet) 	Tip 14 (1 adet)
Tip 3 (5 adet, zemin +bodrum) 	Tip 6 (1 adet) 	Tip 9 (4 adet) 	Tip 12 (4 adet) dört haneli tek ev 	



Resim 14. İşçi lojmanları çevre görünümü, 2017

Plan tipolojilerinde dikkat çeken başka bir nokta ise, oda büyüklüklerinin çoğunda benzeşirken, bazılarında yaşam mekânı olarak daha büyük bir şekilde tasarlanmasıdır. Bu gibi farklılıkların belki de, fabrika çalışanlarının pozisyonlarına ya da aile büyüklüklerine göre tasarlanmış mekânsal karşılıklar olabileceği düşünülmektedir.

Yine bir başka plan tipinin (Tip 13, iki haneli üç katlı plan), bir merdivenin iki haneyi beslediği, bahçe içinde bodrumu olan, iki katlı bir yapı olarak tasarlandığı gözlemlenmiştir. Bu yapının, ortak kullanım merdiveni ile iki farklı daireye hizmet etmesi, günümüzde kullanılan apartmanları hatırlatmakta ve böylelikle işçi lojmanlarının apartman tipolojilerinin öncüsü olduğunu düşündürmektedir.

Tüm konutlar, yapım sistemi olarak, yığma yapım tekniği ile inşa edilmiştir. Temellerde taş, döşemelerde ahşap, ıslak hacimler ise yerinde dökme mozaik, duvarlarda da tuğla kullanılmıştır. Çatı ise, marsilya kiremit kaplı masif ahşap oturtma çatıdır. Merdiven altlarının depo olarak kullanıldığı, mutfağın da bir kileri bulunduğu dikkati çeker (Resim 15).

Konutların bazılarında (Tip 9) kat pencerelerinin kemer ve sövelerle geçilmesi gibi özellikleri, Birinci Ulusal Mimarlık akımı anlayışının, bir biçim olarak yapıya takıldığı izlenimi verse de, özellikle planlama olarak salt kullanım, sade geniş ve yüksek pencereler ve işleve yönelik yaklaşımı ile oldukça modern bir tavır sergilemektedir (Durukan Kopuz ve Tetik, 2016, 62).

Konutların tasarımında diğer bir özellik ise, bol ışık ve güneş alan yapılar olmasına önem gösterilmesidir. 30'lu yıllarda, dönemin popüler dergilerinde modern konutun en önemli özelliğinin sağlık ve hijyen teması üzerine olduğu belirtilir. Bol hava, bol güneş alan ve banyosu olan evler



Resim 15. İşçi lojmanları iç mekân görüntüleri, 2017

moderndir. Sıcak su, ısıtma sistemleri, ışıklandırma için elektrik kullanımı gibi konfor detayları çağdaş ve modernliğin simgeleri olarak görülür (Bozdoğan, 2001, 235). Fabrika lojmanlarının tümünde görülen bu detaylar, modern konut tasarımının özelliklerini yansıtmaktadır.

Bugün lojmanda yaşayan insanlar, emekli olduktan sonra, dışarıda kendilerine yaptıracakları konutun planının aynı bu şekilde olmasını istediklerini ifade etmişlerdir. Bu ifadeler, söz konusu konutların kullanım biçimlerinin ne kadar fonksiyonel ve günümüzde bile hala çok kullanışlı olduğunu, gerek mobilya kullanımı gerekse dışa dönüklük ve özelleşmiş konut mekânları açısından, gelenekselden moderne dönüşümü temsil etmektedir.

Yerleşke, geleneksel mahalle kültürünün özellikleri olan herkesin birbirini tanıdığı, koruyup kolladığı, yakın komşuluk ilişkilerinin kurulduğu, çocukların sokakta oyun oynadığı bir yerleşimi tarifler. Ayrıca yardımlaşma ve dayanışmanın olduğu bu mahalle kültüründe yaşayan insanların ve çocukların, kısaca lojman kültürünün birer parçası oldukları görülür.

Açıklanan işçi konutlarının ve diğer fabrika yapılarının inşasının Alman şirketi tarafından gerçekleştirmiş olması, hem mekânsal hem de işletme özellikleriyle, Almanlara özgü bir mimari kurgulanmasına neden olmuştur. Bu da Türkiye'nin Alman tecrübesini ithal etmiş olduğu anlamına gelir. Bu anlamda, Batı'da önemli bir süreç sonucu çıkmış olan modern mimarlığın, yaşam kalıplarını da beraberinde ithal etme arayışının bir yansıması olarak değerlendirilebilir (Bozdoğan, 2001, 18) Kısaca, batıdan ithal edilen modern mimarlık anlayışının somut nesnelere olan fabrika barınma mekânları, bu anlayışın ilk örneklerinden biri olarak kabul edilebilir.

SONUÇ

Erken Cumhuriyet Dönemine ait yapıların birçoğunun yıkıldığı, diğer örneklerin ise yapılan değişikliklerle özelliklerini kaybederek günümüze kaldığı bir ortamda, Cumhuriyetin ilanından hemen ardından kurulan Alpullu şeker fabrikası, yapıldığı dönem ve konumu itibarıyla büyük bir yeniliğin eseridir. 1920'lerin ortasında inşa edilen, fabrika yerleşkesinde bulunan

yeni yapı türleri ve bu yapıların mimari anlayışları ülkemize modern mimarinin geldiğinin habercisi niteliğindedir. Modern mimarlığın kentsel ölçekte bir yansıması olan yerleşke, kendi içerisinde üretimin yanı sıra barınmadan, eğitim ve eğlenceye kadar çalışanların her türlü ihtiyacının karşılandığı bir kent niteliğindedir. Oluşturduğu sosyal mekânlarla (sinema, gazino ve spor alanlarıyla) modern bir misyona sahiptir. Yeniden biçimlenen üretim ve tüketim ilişkileri içinde yaşanan ve kaynağını aydınlanma hareketinden alan modern kavramının karşılık bulduğu yeni hayat tarzının yaşandığı bir yerleşke şeklinde kurulmuştur.

Üretim ve barınma mekânları özgün durumunu koruyarak günümüze kadar varlığını devam ettirmiştir. Alpullu şeker fabrikası, Cumhuriyet'in ilk yıllarının mimari ideallerini anlatan ilk endüstriyel yerleşimlerden biri olması, modern ve yeni kimlik birlikteliğinin Türkiye'de en başarılı fakat unutulmuş bir örneği olması bakımından önem göstermektedir.

Endüstrileşme bağlamında, Cumhuriyetin kuruluş döneminde ülkeyi kalkındırmak ve ekonomik bağımsızlığı sağlamak için atılan adımlarla birlikte kurulan Alpullu şeker fabrikası, ülkenin şeker ihtiyacının büyük bir bölümünün karşılandığı bir tesis olarak varlığını sürdürmüştür. Tarımla uğraşan bölge halkına önemli ölçüde iş imkânı sağlarken, tarım toplumu yaşam pratiklerinden, endüstri toplumu yaşam pratiklerine geçilmesini sağlamış, bölgenin ekonomik, fiziksel ve sosyal yapısını da dönüştürmüştür.

Köklü bir dönüşüm süreci olan endüstrileşmenin, toplum yapısında neden olduğu değişimler beraberinde yeni mekânsal gereksinimleri de getirmiştir (Eyüce, 2011). Bu anlamda makalenin asıl konusu olan Alpullu Şeker Fabrikası yerleşkesinde bulunan işçi konutları (lojmanlar) da, endüstriyel bağlantılı konut yerleşimlerinin ilk örneklerindedir. Kırdan kente göçen insanlara barınma imkânları sağlamak için kurulan yepyeni yapı türleri gerçekleştirilmiştir. Modernleşme sürecinde inşa edilen bu yapılar, kurulduğu dönemin planlama anlayışını, konut plan tiplerini, yapım tekniğini ve malzeme özelliklerini yansıtmaktadır. Söz konusu binalar, modern çekirdek aile olgusunun gerçekleştiği mekânlar olarak, gelenekselden moderne, kırdan kente geçiş sürecinde bir ara çözümdür. Dönemin endüstri sektöründe çalışan toplum gruplarının sosyo-ekonomik durumunu, yaşam biçimini ve kalitesini önemli ölçüde yansıtmaları nedeniyle anasal ve sosyolojik öneme sahiptir.

Söz konusu yapılar, kentte inşa edilen ilk toplu konutlar olmaları, modernleşme projesinin konut aracılığıyla, ulusal endüstrileşmenin önemli bir bileşeni olarak Trakya bölgesine taşınması olarak değerlendirilebilir. Modernleşme, şeker pancarının ve ardından şekerin üretilmesi, mimari olarak da ilk toplu konut örneklerinden biri olarak lojmanların kurguları, bütüncül planlama anlayışı olarak kendini göstermiştir. Böylece, Alpullu hem üretim hem mimari anlamda, her iki değişimin de yaşandığı kentlerden biri olmuştur. Özellikle işçi konutlarında yaşayan halkın ilk kez karşılaştıkları bu konut tipleri, halkın yaşam tarzına yeni bir bakış getirmiş ve mimarileriyle de yeni mimarlık dilini anlatmaya çalışmışlardır.

KAYNAKLAR

AKCAN, E. (2009) *Çeviride Modern Olan: Şehir ve Konutta Türk-Alman İlişkileri*, Yapı Kredi Yayınları, 2859, Cogito 173, İstanbul, 2009

- ANONİM. (1937) La Turquie Kemaliste, Dix Ans D'industrie Suciere, Çev. A. Tatlier, *Avril* (18). 15-7.
- ARKAN, S. (1936) Kömür-iş İşçi Uramı, *Arkitekt* 1936(01) 9-10.
- ASİLİSKENDER, B. (2009) Anadolu'da "Modern" Bir Yaşam Kurmak: *Sümerbank Kayseri Bez Fabrikası ve Lojmanları*, Fabrika'da Barınmak, Der. A.Cengizkan, Arkadaş Yayınevi, Ankara, 114-7.
- ASLANOĞLU, İ. (1980) 1923-1938 Erken Cumhuriyet Dönemi Mimarlığı, Yayınlanmamış Doktora tezi İstanbul Teknik Üniversitesi Mimarlık Fakültesi, ODTÜ Mimarlık Fakültesi Basım İşliği, Ankara.
- BİLGİN, İ. (1998) *Modernleşmenin ve Toplumsal Hareketliliğin Yörüngesinde Cumhuriyetin İmarı*, 75 Yılda Değişen Kent ve Mimarlık, der Y. Sey, Türkiye İş Bankası Kültür Yayınları ve Tarih Vakfı ortak Yayınları, İstanbul 261.
- BOZDOĞAN, S. (2001) *Modernizm ve Ulusun İnşası*, Metis Yayınları, University of Washington Press, İstanbul, 33.
- CENGİZKAN, A. (2002) *Modernin Saati: 20. Yüzyılda Modernleşme ve Demokratikleşme Pratiğinde Mimarlar*, Kamusal Mekân ve Konut Mimarlığı, Mimarlar Derneği 1927 ve Boyut Yayıncılık, İstanbul, 55-6.
- CENGİZKAN, A. (2004) Türkiye'de Fabrika ve İşçi Konutları:1, İstanbul Silahtarağa Elektrik Fabrikası, *ODTÜ Mimarlık Fakültesi Dergisi*, 20(1-2) 29-55.
- CÖMERT, F. (2016) Alpullu Şeker fabrikası müdürü ile kişisel sözlü görüşme, 24 Nisan 2016.
- DOĞAN, Ç. E. (2003) 1930'larda Türk Modernleşme ve Sanayileşmesi içinde Fabrika Yerleşimlerinin Oluşumu: *Nazilli Basma Fabrikası*, Yayınlanmamış Yüksek Lisans Tezi, Mimarlık Bölümü, ODTÜ, Ankara.
- DURUKAN, A. (2006) *Cumhuriyetin Çağdaşlaşma Düşüncesinin Yaşama ve Mekâna Yansımaları; Halkevi Binaları Örneği*, Yayınlanmamış Doktora Tezi, Mimarlık Bölümü, İTÜ, İstanbul, 18.
- DURUKAN KOPUZ, A., TETİK, T. (2016) Trakya'da Modern Yaşamın İzleri; Alpullu Şeker Fabrikası ve İşçi Konutları, *International Journal of Architecture and Design*, (2) 53-68
- DURUKAN KOPUZ, A. (2017) Spatial Evaluation of Primary Sugar Factories in Early Republican Period in Turkey., *ITU A| Z ITU Journal of the Faculty of Architecture*14(3) 134.
- EYÜCE, A. (2011) Modernlik ve Türkiye'de Modern Mimarlık, *Mimarlık*, Eylül-Ekim, (361).
- FR. WILH. MEYER. (1936) *Alpullu Şeker Fabrikası Anı Defteri Arşivi*.
- GARNER, J. S. (1992) *The Company Town: Architecture and Society in the Early Industrial Age.*, Oxford University Press, Oxford.
- HERMAN, G. (1935) *Alpullu Şeker Fabrikası Anı Defteri Arşivi*, 13 Kasım1935.
- İMAMOĞLU, B. (2006) Cumhuriyet Dönemi Endüstri Mirası Havacılık Sanayi Yapıları, *TMMOB Mimarlar Odası Ankara Şubesi Bülten*, (45) 53-9.

- KAHRAMAN, H. B. (2004) *Postmodernite ile Modernite Arasında Türkiye*, Everest Yayınevi, İstanbul; 30,32,41,83.
- KAPROL, T., MINEZ, B. (2009) Türkiye’de Cumhuriyet Dönemi Endüstriyel Mirası: Alpullu Şeker Fabrikası, *Mimar Dergisi*, 2009(2) 21.
- MAIER, S. (1984) The Factory as Society: Ideologies of Industrial Management in the 20th century, *Ideas into Politics: Aspects of European History*, ed. (der.) R.J. Bullen, Barnes and Noble, London; 147.
- MEYER, Fr. W. (1936) *Alpullu Şeker Fabrikası Anı Defteri Arşivi*.
- MÜLAYİM, A. (2014) *Alpullu Şeker Fabrikası Yerleşkesi-Ergene Köşkü Örneğinde İç Mekân Donatılarının Toplumsal Yapı Yöntemi İle Analizi*, Yayınlanmamış Doktora Tezi, Trakya Üniversitesi, Edirne.
- MÜLAYİM, A. KAPROL, T. (2016) İşçi Sınıfı İçin Modern Yaşamın Kodları: Alpullu Şeker Fabrikası, *Electronic Journal of Vocational Colleges*, Mayıs, 25-9.
- NICOLAI, B. (2011) *Moderne und Exil: Deutschsprachige Architekten in der Türkei 1925-1955*, Berlin: Verlag für Bauwesen, Çev. Y. Pöğün Zander (1998), *TMMOB Mimarlar Odası*, Ankara, Temmuz 2011.
- ÖKTEM, S. (2009) *Karabük Demir Çelik Fabrikaları ve Yerleşimi*, Fabrikada Barınmak, Der. A. Cengizkan, Arkadaş Yayınevi, 157-75.
- REUTER, E. (1941) Mustacel bir Vazife, Endüstri Amelesinin Meskenlere Yerleştirilmesi, *Belediyeler Dergisi* 6, (65) 8-12.
- SÖZEN, M. (1984) *Cumhuriyet Dönemi Türk Mimarlığı, 1923-1983*, Türkiye İş Bankası Kültür Yayınları, Ankara, 172.
- TEKELİ, İ. (1998) Atatürk Türkiye’inde Kentsel Gelişme ve Kent Planlaması, *Arredamento Dekorasyon*, (10) 61-3.
- VELDET, T. (1958) 30. Yılında Türkiye Şeker Sanayii, *Türkiye Şeker Fabrikaları A.Ş. Neşriyatı* No. 48, Doğuş Lmtd Şirketi Matbaası, Ankara, 241.
- ZANDER, Y.P. (2007) *A Comparative Study on the Works of German Expatriate Architects in Their Home-land and in Turkey during the Period of 1927-1950*, Yayınlanmamış Doktora Tezi, İzmir Teknoloji Enstitüsü, İzmir.
- ZEYBEKOĞLU, S. (2002) *Erken Cumhuriyet Dönemi Sanayi Komplekslerinin Mekânsal Analizi: Nazilli, Kayseri, Bursa ve Eskişehir örnekleri*, Yayınlanmamış yüksek Lisans Tezi, Mimarlık Bölümü, Yıldız Teknik Üniversitesi, İstanbul.

Received: 15.06.2017; Final Text: 24.04.2018

Keywords: Alpullu Sugar Factory; workers’ houses; Early Republican Period; industrial buildings.

ALPULLU SUGAR FACTORY AND WORKERS’ HOUSES

This article examines the first modern idea experience, which is often discussed over the Early Republican period on industrial settlements and workers’ residences, in the context of the Alpullu Sugar Factory Worker’s Houses that were established in the rural part of the Thrace region in

the 1920s, and investigates the effects of spatial and social change on the modernization process of the settlement.

It is thought that the discourse of modernization in the early Republican period includes changes that affect spatial and social identity beyond a politically new structuring feature. Throughout the period, the construction of new building types, the shaping of living habits and the formation of modern identity are effective. In this context, the industrial settlements in which the state solves the economic and social / cultural development goals together contribute to the renewal of the spatial and social structure in many cities of Anatolia. The Alpulu Sugar Factory is important because it is one of the first factories that the Republic of Turkey realized for this purpose. In the study, on-site observations were made at the factory and information was obtained from the factory archive and employees.

As a result, modern identity has been created with the services provided by the factory for employment, accommodation, education and social purposes. In particular, the laborers' houses and the social structures around them have led to the development of the city and the transformation of the society, with the spatial and fictional differences that they emerge

ALPULLU ŞEKER FABRİKASI VE İŞÇİ KONUTLARI

Bu makale, çoğu kez Erken Cumhuriyet Dönemi endüstri yerleşimleri ve işçi konutları üzerinden tartışılan modernle ilk tanışma deneyimini, 1920'li yıllarda Trakya Bölgesinin kırsal kesiminde kurulan Alpulu Şeker Fabrikası İşçi Lojmanları özelinde ele almayı ve söz konusu yerleşkenin modernleşme sürecine, mekânsal ve toplumsal değişime etkilerini incelemeyi hedefler.

Erken Cumhuriyet dönemi modernleşme söyleminin, siyasal olarak yeni bir yapılanma özelliği göstermesinin ötesinde, stratejik, mekânsal ve toplumsal kimliği etkileyen değişimler içerdiği düşünülmektedir. Dönem boyunca, yeni yapı tiplerinin inşa edilmesi, yaşama alışkanlıklarının kurgulanması ve modern kimliğin oluşması etkili olur. Bu kapsamda, devletin ekonomik ve sosyal/kültürel kalkınma hedeflerini bir arada çözümlendiği endüstri yerleşkeleri, Anadolu'nun birçok kentinde mekânsal ve toplumsal yapının yenilenmesine katkı sağlar. Alpulu Şeker Fabrikası, Türkiye Cumhuriyeti'nin bu amaçla gerçekleştirdiği ilk fabrikalardan biri olması bakımından önemlidir. Bu çalışmada, fabrikada yerinde gözlem yapılmıştır ve bilgiler fabrika arşivi ve çalışanlarından alınmıştır.

Cumhuriyetin ilk yıllarında kurulan Alpulu Şeker Fabrikası, bölgeye sağladığı iş istihdamı, eğitim ve sosyal amaca yönelik sunduğu hizmetler, en önemlisi yeni barınma mekânları ile birlikte modern çekirdek ailenin oluşumuna katkıda bulunmuş, oluşturduğu mekânsal ve kuramsal farklılıklarıyla da kentin gelişimine ve toplumun değişimine yön vermiştir.

AYŞE DURUKAN KOPUZ; B.Arch, M.Sc., PhD.

Received her B.Arch in Architecture from Karadeniz Technical University, Faculty of Architecture (1991- 1995) and MSc from Cukurova University, Faculty of Architecture (1997-1999). Earned her PhD. degree in Architecture from Istanbul Technical University, Faculty of Architecture (1999-2006). Major research interests include modern architecture, early republican period and people's houses. akopuz@nku.edu.tr