

## İSTANBUL TARİHİ YARIMADA'DA AHŞAP KONUT MİMARİSİNİN BELGELENMESİ: GELENEKSEL HAYDAR MAHALLESİ VE KORUMA SORUNLARI

Tülay ÇOBANCAOĞLU\*, Koray GÜLER\* ve  
Gülce GÜLEYCAN OKYAY\*

Alındı: 21.07.2015; Son Metin: 22.06.2017

**Anahtar Sözcükler:** Geleneksel ahşap  
mimari; Haydar Mahallesi; Zeyrek Dünya  
Miras Alanı; kentsel koruma

### GİRİŞ

1985 yılında UNESCO Dünya Miras Listesi'ne dört alan olarak dahil edilen İstanbul Tarihi Yarımada Bölgesi, tarih boyunca birçok devlete ev sahipliği yapmış; Bizans ve ardından Osmanlı İmparatorluğu'nun başkenti olmuş çok katmanlı, kültürel ve doğal değerler bakımından son derece zengin bir coğrafyada yer almaktadır. İstanbul'un Dünya Miras Alanları olarak belirlenen Sultanahmet ve çevresi; Süleymaniye Camisi ve çevresi; Zeyrek Camisi ve çevresi ile İstanbul Kara Surları, sahip oldukları somut ve somut olmayan kültürel miras öğeleri ile gerek sosyal ve kültürel gerekse mimari şekilleniş bakımından pek çok farklı yaşayışın izlerini taşımaktadır. Bu makalenin konusu olan alan, günümüzde halen geleneksel adıyla Haydar Mahallesi olarak anılmakta olup 2008 yılında Tarihi Yarımada'nın tek bir ilçe haline getirilmesi sırasında idari olarak Zeyrek ve Cibali Mahallelerine paylaştırılmıştır. Kısmen Zeyrek Camisi ve Çevresi Dünya Mirası Alanı sınırları içerisinde de yer almakta olan bu bölge, kentin geleneksel ahşap mimari dokusunun özelliklerini halen özgün biçimiyle barındırmaya devam etmektedir. Makale kapsamında, bu önemli alanda yer alan ve yasal olarak da koruma altında olan mahallenin mevcut durumu analiz edilmekte; alanda bulunan sivil mimarlık örneklerine ait yerleşim, plan, yapı tekniği, yapı detayı gibi karakteristik özelliklerinin incelenen örnekler üzerinden saptanmasına yönelik çizim ve belgeleme çalışmaları ele alınmaktadır. Araştırma ağırlıklı olarak yapı çevreyi oluşturan mimari mirasa odaklanmakta; çevrenin sosyolojik ve toplumsal arka planına yönelik saptamalar ise ikincil planda kalmaktadır.

İstanbul Tarihi Yarımada Yönetim Planı'nda (2011, 49) Zeyrek Camisi ve çevresi ile ilgili olarak; kültür varlıklarının yanı sıra, bina formları, boyutları ve yapı cinsleri, cephe özellikleri, yol genişliği-bina yüksekliği ilişkisi ve mülkiyet dokusu gibi unsurlara bağlı olarak oluşmuş özgün sokak dokusunun da önem taşımakta olduğu vurgulanmıştır. Bu bölgedeki geleneksel sokak dokusu özelliklerinin ve mimari karakterin büyük

\* Department of Architecture, Faculty  
of Architecture, Mimar Sinan Fine Arts  
University, İstanbul, TURKEY.



**Resim 1.** Çalışma alanı sınırları ve İstanbul içindeki konumu (İstanbul Büyükşehir Belediyesi Şehir Haritası, 2015).

ölçüde günümüze ulaştığı belirtilmiştir. Bu alanla ilgili yapılan tespitlerin Haydar Mahallesi'nin kalanı için de geçerli olduğunu söylemek yanlış olmayacaktır. Öte yandan, Zeyrek Camisi ve çevresi hakkında çok sayıda çalışma yürütülmüş olmakla birlikte, çalışma alanı olarak seçilen ve benzer nitelik gösteren bölgeye yönelik araştırmalar sınırlıdır. Geleneksel Haydar Mahallesi'nin bir bütün olarak ele alınması gerekliliğinden hareketle; bölgenin geleneksel ahşap mimari mirasının tanımlanması ve sahip olduğu değerlerin tespitine yönelik eşzamanlı olarak; Mimar Sinan Güzel Sanatlar Üniversitesi Fen Bilimleri Enstitüsü, Mimarlık Anabilim Dalı, Koruma Restorasyon Programı'nda yer alan "Geleneksel Ahşap Mimaride Restorasyon" dersi kapsamında çok yönlü bir çalışma gerçekleştirilmiştir (**Resim 1**) (1).

Makaleye konu olan çalışma alanı; kısmen Zeyrek Camisi ve Çevresi Koruma Alanı içinde yer alan ve günümüzde Cibali ve Zeyrek Mahalleleri olarak ikiye ayrılmış geleneksel Haydar Mahallesi ve çevresindeki ahşap dokuyu anlamlı bir bütünsellik içinde ele alması bakımından toplam 33 yapı adasını kapsamaktadır. Bu adalarda yer alan 763 parselde tespit, analiz ve belgeleme çalışmaları yapılmıştır. Bu kapsamda, fiziksel çevrenin alan ölçekli analizlerinin hazırlanmasının yanı sıra, çalışma alanında yer alan anıtsal yapılara dair belgeleme çalışmaları yapılmıştır. Benzer şekilde günümüze özgünlüğünü büyük ölçüde koruyarak ulaşmış ahşap ve kargir konutların mimari karakterleri detaylı şekilde belgelenmiş ve restitüsyon önerileri geliştirilmiştir; ancak makale kapsamında alanın ahşap mimari mirasının ortaya konulmasına yönelik değerlendirmeler öncelikli olarak ele alınmıştır. Ahşap mimarinin kırılganlığı ve özgünlük değerlerinin hızla yitirilmesi riski göz önüne alınarak bölgede yapılan belgeleme çalışmaları ahşap yapılar üzerinde yoğunlaştırılmıştır.

1. "Haydar Mahallesi Kentsel Mekan Analizi" adlı alan çalışması Tülay Çobancaoğlu, Koray Güler ve Gülce Güleycan Okyay yürütücülüğünde gerçekleştirilmiştir. Çalışmaya yüksek lisans öğrencileri Damla Arıbaş, Fadime Yıldız, Cem Balcan, Ahmet Aygün, Zeynep Çöloğlu, Sezer Çetinkaya, Yalın Pekvar ve Aysun Akyüz katılmışlardır.

## HAYDAR MAHALLESİ'NİN TARİHSEL GELİŞİMİ

Tarihi Yarımada'da bilinen ilk yerleşimlerin 8500 yıl öncesine uzandığı İstanbul, yaklaşık 1600 yıl kesintisiz olarak (I.Constantinus'un [324-337] Doğu Roma İmparatorluğu'nu kurduğu 330 yılından, 1924'te Ankara'nın Türkiye Cumhuriyeti'nin başkenti ilan edilmesine kadar) Doğu Akdeniz'in

siyasi, ekonomik ve kültürel anlamda başkenti olmuştur (Kuban, 1996, 1-6). Bizans Dönemi itibariyle Tarihi Yarımada'nın merkezi, Mese Yolu ana eksen olmak üzere meydanlar etrafında gelişen ticari fonksiyonlu yapılar ile dini yapıların etrafında gelişen konut dokusundan meydana gelmektedir. Bu dönemde, Pantokrator Kilisesi (Zeyrek Camisi) ve Pantepoptes Kilisesi (İmaret-i Atik Camisi), Zeyrek ve çevresinin önemli dini yapıları olarak öne çıkmakta ve iskan alanlarının bu yapıların çevresinde gelişmeye başladığı anlaşılmaktadır. Osmanlı Dönemi'nde ise Çelik (1996, 21), İstanbul'un fiziki coğrafyasıyla uyumlu olarak kentin on üç nahiyeye ayrıldığını ve bu nahiyelerin inşa edilen külliyelerin çevresinde geliştiğini belirtmekte; benzer şekilde nahiyelerin alt birimi olan mahallelerin ise vakıflarla desteklenen daha küçük camilerin, yatırımların veya tekkelerin çevresinde oluştuğundan bahsetmektedir. Mantran (1996, 220-4), konut semtleri adını verdiği, Tarihi Yarımada genelinde ahşap malzeme kullanılarak oluşturulan bu yerleşimlerin zaman içerisinde artan nüfusa bağlı olarak genişlediğini; bu bölgelerin sakinleri arasında toplumsal bir ayrım bulunmamakla birlikte yapıların niteliklerinin gelir durumuna göre farklılık gösterebildiğini ifade etmektedir. Bu bağlamda konut işlevinin günümüzde de ağırlıklı olarak sürdürdüğü geleneksel Haydar Mahallesi'nin de benzer bir gelişim gösterdiği ve özgün ahşap dokusunun semte adını veren ve XVI. yüzyılda inşa edilen Haydar Medresesi ve Hamamı ile bir bütünlük arz ettiğini söylemek mümkündür.

XVII. yüzyılda ise, kentin giderek kalabalıklaştığı ve düzensiz yerleşimin artış gösterdiği, bu süreçte yaşanan yangınların Tarihi Yarımada'daki ahşap konut dokusunda büyük kayıplara yol açtığı bilinmektedir (Kuban, 1998, 273-4). Sakaoğlu (1998, 426-38), Cibali yangınları olarak bilinen ve çoğunlukla Haliç kıyısında başlayan yangınların, kentte büyük ölçekli tahribatlar yaratarak birçok anıt ve konutun yok olmasına sebebiyet verdiğini belirtmektedir. Ne var ki; Cezar (1963, 11-48), bölge genelinde etkili olan bu afetleri aktarırken Haydar Mahallesi ve çevresine yalnızca 1833'teki yangının sebep olduğu tahribatlar arasında yer vermektedir. Bu nedenle makalenin konusunu oluşturan mahallenin, bu afetlerden az etkilenen bölgeler arasında yer aldığı tahmin edilmektedir.

Öte yandan, bölgede XX. yüzyıl başındaki haritalardan izlenebilen ve konutların çevresinde yaygın olarak görülen bostanlar dikkat çekicidir. Zaman içerisinde bu alanlar dolarak, mahalle genelinde yapılaşma yoğunluğu artış göstermiştir (**Resim 2**). Günümüzde Haydar Mahallesi olarak anılan alan ve çevresi, anıtsal yapılar çevresinde yoğunlaşan ahşap ve kargir yapı sistemiyle inşa edilmiş organik bir dokuya sahiptir. 1930'lu yılların sonundan itibaren, ahşap malzemenin azlığı ve yangın düzenlemelerinin getirdiği kısıtlamalar sonucu yapımı hızlanan kargir yapılar, ahşap yapıların özellikleriyle benzer şekilde uygulanmıştır (Muller-Wiener ve Crammer, 1982, 40). 1933 tarihli Pervititch haritasında izlenebilen ve günümüzde halen varlığını sürdüren özgün konut örnekleri bukanı doğru niteliktedir. Bu nedenle, geleneksel ahşap konut dokusu kadar bölgede inşa edilen kargir yapıların da alanın çok katmanlı kimliğine katkıda bulunan önemli bir dönem izi olduğunu söylemek pekala mümkündür.

Ancak, Kurtuluş Savaşı sonrası Cumhuriyet'in ilk yıllarında, yeni bir ülke ve ulus kimliğinin inşası ön plana çıkmış; başkentin Ankara'ya taşınması ile Osmanlı başkenti İstanbul ve Tarihi Yarımada'yla bütünlüşmüş, dar sokaklara açılan bitişik nizam ahşap doku değer yitimine uğramıştır. Ahunbay (2011, 103), 1950'lerden sonra bölgenin toplumsal yapısında



**Resim 2.** Pervititch Haritası'nda Haydar Mahallesi yerleşim düzeni (Pervititch, 2000).

oluşan değişimlerin genel görünümün de farklılaşmasına yol açtığından; özgün kullanıcıların buradan uzaklaşırken yerlerine düşük gelirli kimselerin yerleştiğinden ve yıkılan ahşap yapıların yerine betonarme yapılar inşa edildiğinden bahsetmektedir. Bu çerçevede, mahallenin özgün dokusunun büyük ölçüde korunmuş olması sevindirici bir gelişmedir. 1968 yılında İstanbul Teknik Üniversitesi çalışma grubu tarafından Zeyrek'te başlatılan araştırma ve tespit faaliyetleri (Önal ve Karaman, 1994, 553-5) ile Gayrimenkul Eski Eserler ve Anıtlar Yüksek Kurulu'nun, sivil mimarlık örneklerinin parsel bazında belgelenmesi yönünde yürüttüğü çalışmalar alanın sahip olduğu dokusal bütünlük ve özgünlüğün korunmasında etkili olmuştur.

Benzer şekilde, 1973 tarihli 1710 sayılı Eski Eserler Kanunu'nu izleyen süreçte Zeyrek, 1979 yılında Kültür Bakanlığı tarafından sit alanı ilan edilerek koruma altına alınmıştır (İstanbul Tarihi Yarımada Alan Yönetim Planı, 2011, 23). 1985 yılında ise, o dönemde yasal koruma altında bulunan Zeyrek Camisi ve Çevresi Koruma Alanı; Tarihi Yarımada'daki Sultanahmet Arkeolojik Park; 1.Derece Arkeolojik Sit Alanı ve Kentsel Arkeolojik Sit Alanı, Süleymaniye Camisi ve Çevresi, İstanbul Kara Surları ile birlikte UNESCO Dünya Miras Listesi'ne alınmıştır. 1995 yılında, Tarihi Yarımada genelinin sit alanı ilan edildiği İstanbul I Numaralı Kültür ve Tabiat Varlıklarını Koruma Kurulu'nun 12 Temmuz 1995 tarih ve 6848 sayılı kararı ile Zeyrek semti de Kentsel ve Tarihi Sit Alanı olarak tanımlanmıştır (İstanbul Tarihi Yarımada Alan Yönetim Planı, 2011, 23). 1998 yılında Zeyrek Koruma Amaçlı İmar Planı'nın hazırlanmasına yönelik çalışmalar başlatılmıştır (2). Bu süreçle eşzamanlı olarak Zeyrek'teki geleneksel ahşap mimari örneklerinin belgelenerek korunmasına yönelik önerileri içeren yüksek lisans tez çalışmaları da koruma çalışmalarına katkı sağlamıştır (3).

2. Zeynep Ahunbay danışmanlığında başlatılan çalışmada İTÜ Mimarlık Fakültesi Şehir ve Bölge Planlaması Bölümü öğretim üyeleri Nuran Zeren Gülersoy, Azime Tezer ve Reyhan Yiğiter yer almıştır.

3. Bahsi geçen çalışmalar, İstanbul Teknik Üniversitesi Fen Bilimleri Enstitüsü Mimarlık Anabilim Dalı Restorasyon Yüksek Lisans Programı bünyesinde 1997-1998 yılları arasında tamamlanmıştır.

## KENTSEL MEKAN ANALİZLERİ

Bölgedeki geleneksel dokunun mevcut durumunun tespiti ve doku bütünlüğünün korunabilmesi için gerekli belgeleme çalışmalarının yapılarak yapıların sahip olduğu karakteristik özelliklerin farklı açılardan

analiz edilmesi gerekmektedir. Bu bağlamda, Haydar Mahallesi olarak bilinen alanda çalışma yapılan adalardaki yapılar işlev, strüktürel durum, özgünlük durumu, mülkiyet durumu, kat adedi, yapım tekniği, kullanım durumu, tescil durumu, doluluk-boşluk durumu açılarından incelenmiş ve sonuçları analiz paftalarına aktarılmıştır. Makale kapsamında ise, alanın korunmasına yönelik olarak ilişkiyel bağlam açısından öncelik arz eden veriler irdelemeye alınmaktadır.

Çalışma alanı sınırları içinde yer alan 763 parselin işlevi dikkate alınarak yapılan incelemede tescilsiz 48 ve tescilli 38 parselin halihazırda boş durumda olduğu görülmektedir. Mülkiyet durumu, kat adedi, yapım tekniği gibi konu başlıkları bakımından nitelendirilemeyecek tescilli boş parseller çalışmaların tamamında değerlendirme dışı bırakılmıştır. Öte yandan, alandaki tahribatın belgelenmesi ve oranların yanılıya mahal vermemesi için, tescilli boş parseller tablolarda ayrı bir başlık olarak yer almaktadır.

İstanbul IV Numaralı Kültür Varlıklarını Koruma Bölge Kurulu'ndan alınan bilgiye göre 339 adet yapı kültür varlığı olarak tescillidir. Buna göre tescilli yapıların, alandaki tüm yapılara oranı neredeyse yarı yarıya olup bu durum alan genelindeki dokusal bütünlüğün ortaya konulması bakımından son derece önemlidir. Halihazırda tescilsiz olan iki adet yapının ise özgün nitelikleri ve doku bütünlüğüyle uyumu açısından korunması gerekli olduğu düşünülmektedir. Makaleye konu olan alan çalışması kapsamında kültür varlığı olarak tescilli olmayan ya da tescile önerilmeyen yapıların da kentsel dokuya plan, cephe karakteri, çatı düzeni ve yükseklik gibi kriterler çerçevesinde uyumuna bakılmış ve bu çerçevede 118 adet yapı dokuyla uyumlu, 255 adet yapı ise dokuyla uyumsuz olarak değerlendirilmiştir.

Öte yandan, yapılan çalışmalarda alanda yer alan yapıların %77'sinin halihazırda konut, %11'inin ise hem konut hem ticaret işleviyle kullanılmakta olduğu anlaşılmıştır. Bu yapıları %1 ile konut+ ticaret, kültürel, dini ve diğer işlevler takip etmektedir. Bu bağlamda, bölge günümüzde halen konut yoğunluğuyla dikkat çekmektedir. Önemli bir işlev dönüşümü yaşamayan bölgedeki yapıların zaman içerisinde özgün kullanıcıları farklılaşmış ve/veya tamamen yok olmuştur.

Konut yoğunluğuyla dikkat çeken bu alan içerisinde, yapım tekniği verilerinin irdelenmesine yönelik olarak ahşap karkas, kargir ve betonarme başlıkları belirlenmiştir (**Resim 3**). 1933 tarihli Pervititch haritasında da açıkça görüldüğü üzere geleneksel konutların başlıca yapım tekniği ahşap karkastır. Ancak günümüzde bütün içinde tespit edilebilen ahşap karkas yapım sistemi oranı %26'dır. Bölgedeki diğer geleneksel kargir yapıların oranı ise %20'dir. Boş parsellerin oranının %5 olduğu alanda betonarme yapılar ise; %48 ile bölge içerisindeki en büyük orana sahiptir. Ancak bu betonarme yapıların büyük çoğunluğu, yüzyıl başında bostan olarak kullanılan alanlara inşa edildiğinden, bölge genelinde artan yapılaşma yoğunluğunun bir sonucu olarak ortaya çıkmaktadır. Öte yandan bu yapılar, özgün dokunun bütünselliğinin korunması bağlamında ayırt edici nitelikte değildirlir.

Makaleye altlık oluşturan özgünlük durumu analizi kapsamında; yalnızca çalışma alanı sınırları içerisinde yer alan tescilli yapılar korunmuşluk durumları açısından iyi, orta ve kötü olarak sınıflandırılmıştır. Bu sınıfta değerlendirilen yapıların yapım sistemi, cephe düzeni, çatı biçimlenişi ve örtü malzemesi açısından, özgün mimari karakterlerini korumalarına



Resim 3. Haydar Mahallesi kentsel mekan analizleri, yapım tekniği analizi.



Resim 4. Haydar Mahallesi kentsel mekan analizleri, özgünlük durumu analizi.

dikkat edilmiştir. Özgün mimari niteliklerini bir ölçüde kaybetmiş, plan ve cephe düzenlerine kısmi müdahaleler yapılmış, kapı pencere doğramaları kısmen değiştirilmiş veya zarar görmüş yapılar orta derecede korunmuş olarak değerlendirilirken; plan, cephe ve yapı detayları bakımından kayba uğramış, kapsamlı restitüsyon çalışmaları gerektiren yapılar korunmuşluk durumu açısından kötü olarak tanımlanmıştır (Ulusoy Binan, 2013, 17; Resim 4). Bu doğrultuda; halihazırda bölgedeki tescilli yapılardan korunmuşluk durumu iyi olarak sınıflandırılan yapıların oranı %19, orta kategorisindekiler %51, kötü kategorisindekiler ise %19'dur. Tescilli boş parseller ise, toplam tescilli yapı sayısının %11'ini oluşturmaktadır.

Bölgede yer alan yapıların korunmuşluk durumu Tarihi Yarımada'nın diğer kesimlerine kıyasla oldukça iyidir. Yapılar halihazırda özgün; fakat bakımsız durumdadır. Alanda yapılan tespitlerde, özgün ahşap yapıların yer yer her odası bir aile tarafından paylaşılacak biçimde kullanıldığı belirlenmiştir. Bu durum, özgün kullanıcıyı kaybeden bu kültür varlıklarının taşıma kapasitesinin üzerindedir ve yapıların orta ve uzun vadede tahribatını hızlandıran etmenlerden biri olarak karşımıza çıkmaktadır.

Yapısal durum analizinde; mevcutta herhangi bir yapısal problemi olmayan yapıların oranı %58 olarak belirlenmiştir. Tespit edilen bu oranda, büyük çoğunluğu alandaki yeni betonarme yapıların oluşturduğu göz önüne alındığında; geleneksel yapıların pek çoğunun taşıyıcı sistemlerinde orta, kötü ya da harap olarak nitelendirilebilecek sorunlar olduğu göze çarpmaktadır ve bu durum alanın geleceği açısından endişe vericidir.

### GELENEKSEL DOKU

Yüzyıl başındaki haritalardan ve fotoğraflardan anlaşıldığı üzere anıtsal yapılar çevresinde yoğunlaşan ahşap ve kargir yapı sistemiyle inşa edilmiş geleneksel bir kent dokusuna sahip olduğu gözlenen Haydar Mahallesi'nin sınırları içerisinde Bizans Dönemi'ne tarihlenen Eski İmaret Camisi, Osmanlı Dönemi'ne tarihlenen Hacı Hasan, Kasap Demirhun, Bıçakçı Alaaddin, Hacı Ferhat ve Salih Paşa Camileri, Haydar Hamamı ve Medresesi, Tahir Ağa Tekkesi gibi anıtsal yapılar ile Katip Çelebi İlköğretim Okulu, Cibali Karakolu ve sivil mimarlık örnekleri yer almaktadır. İnceleme yapılan yapı adalarında ahşap karkas yapı sistemini koruyarak günümüze ulaşabilmiş olan 184 adet geleneksel yapı tespit edilebilmiştir. Bu yapıların kapsamlı rölöveleri alınarak geleneksel yapıların parsel içindeki konumlanmaları, yapı elemanları ve yapı sistemleri, plan ve cephe düzenleri gibi karakteristik özelliklerini ortaya koyacak kapsamlı belgeleme çalışmaları yapılmıştır. Bu çerçevede çalışma yapılan adalar arasında ahşap ve kargir yapılardan özgünlüğünü korumuş olanların yoğunlaştığı adalarda alınan rölöveler ve yapılardan özgün/ilk yapımlarına ilişkin yeterli belgeye ulaşılabilenler için geliştirilen restitüsyon önerileri ile yapı adalarından sokak görünüşleri makale çerçevesinde değerlendirmeye sunulmaktadır.

### Yerleşim, Yapı-Parsel İlişkisi ve Sokak Dokusu

Yüzyıl başındaki haritalardan Haydar Mahallesi'ndeki geleneksel yerleşim dokusunun dar sokaklar boyunca konumlandırılan ahşap ve kargir konutlar ile konutların çevresindeki bostanlardan oluştuğu görülmektedir. Organik kent dokusundaki bu konutların ayrı ve/veya bitişik düzende inşa edildiği, bitişik düzende inşa edilenlerin bahçe içinde ayrı düzende konumlandırılan konaklara göre sayıca fazla olduğu görülmektedir. Ayrı düzendeki yapılaşmanın cephede kurgusundaki yansıması daha çeşitli olmaktadır. Bu yapılar kütsel farklılıklara olanak tanımaktayken bitişik nizamlı parsellerde cumba ve açıklık düzeninde birbirini tekrarlayan bir görünüm dikkati çekmektedir. Köşe parsellerde ise ayrı düzendeki konutlara benzerlik gösteren bir farklılaşma öne çıkmakta, dönüşler çıkmalardaki çeşitlilikler veya kütle kademelendirmeleriyle hareketlendirilmektedir. Bu konutlar kullanım alanı bakımından da daha fazla olup özgün halinde büyük ailelerin barınmasına olanak tanımıştır. Günümüzde ise bu yapılarda birden çok aile ikamet etmektedir.

Ayrık düzende iki katlı ve cihannümalı inşa edilen geleneksel yapıların, bitişik düzende üç katlı olarak inşa edilen yapılara göre daha büyük taban alanına sahip oldukları görülmektedir. Eski tarihli harita ve fotoğraflardan görüldüğü üzere; ayrık düzen konutların, bitişik düzen konutlara göre daha büyük parseller üzerine yerleştiği gözlemlenmektedir.

Organik gelişen dar sokaklara göre şekillenen parseller, sokağa cephe verecek şekilde konumlanmaktadır. Parselin sokağa bakan yönünde yapıların girişleri, arka bölümlerinde ise kısmen yeşilin yer aldığı duvarlar yardımıyla özelleştirilen bahçeler yer almaktadır. Organik sokak dokusunun izlerinin büyük bir bölümünün günümüze ulaştığı, ancak yapı karakterlerinin ve biçimlerinin değişim geçirdiği ve bazı geleneksel ahşap yapıların yerlerini betonarme yapılara bıraktığı anlaşılmaktadır.

Pervititch Haritası'nda açıkça dikkat çeken ve geleneksel dokuyu oluşturan unsurlardan biri olan bostanların bulunduğu parsellerin de zaman içerisinde betonarme yapılarla dolmuş olduğu görülmektedir. Bu nedenle,

**Resim 5.** Hasan Baba Sokağı görünüşü (Mimar Sinan Güzel Sanatlar Üniversitesi Mimarlık Fakültesi Mimarlık Bölümü Restorasyon Anabilim Dalı Arşivi, 2015).

**Resim 6.** Küçük Mektepli Sokak görünüşleri (Mimar Sinan Güzel Sanatlar Üniversitesi Mimarlık Fakültesi Mimarlık Bölümü Restorasyon Anabilim Dalı Arşivi, 2015).

**Resim 7.** Haydar Bostanı Sokak görünüşleri (Mimar Sinan Güzel Sanatlar Üniversitesi Mimarlık Fakültesi Mimarlık Bölümü Restorasyon Anabilim Dalı Arşivi, 2015).





alan sınırları içerisinde özgünlüklerini büyük ölçüde koruyarak günümüze ulaşmayı başarmış mahallenin karakteristik özelliklerini yansıtan ahşap yapıların yoğunlaştığı Hasan Baba, Küçük Mektepli ve Haydar Bostanı Sokaklarının görünüşlerine yer verilmektedir (**Resim 5, Resim 6, Resim 7**).

### Anıtsal Yapılar

Haydar Mahallesi'ndeki ilk Osmanlı yerleşimlerinin medrese, imaret, cami gibi işlevlerle değerlendirilen Bizans anıtları çevresinde geliştikleri, sonrasında ise inşa edilen mescit, cami, medrese, hamam ve çeşmeler çevresinde büyümeye devam ettikleri görülmektedir. Osmanlı dönemine tarihlenen anıtsal yapılar arasında Kasap Demirhun, Divitkar Keklik Mehmet Efendi, Hacı Ferhat, Bıçakçı Alaattin, Hacı Hasan, Sinan Paşa ve Salih Paşa Camilerinin özgünlüklerini büyük oranda yitirdikleri, zaman içerisinde niteliksiz müdahalelere maruz kaldıkları görülmektedir. Kasap Demirhun ve Divitkar Mehmet Efendi Cami'lerinin 1933 tarihli Pervititch haritasında ahşap olarak tanımlanan yapı sistemlerinin dahi değiştirildiği tespit edilmiştir (Pervititch, 2000, 161-5). Farklı dönemlerde inşa edilen bu anıtsal yapıların geleneksel konutlarla birlikte oluşturduğu örüntü bölgenin sahip olduğu çok katmanlı kimliği yansıtmaktadır.

### Geleneksel Konutlar

İstanbul'un geleneksel konut mirasının günümüze ulaşabilen sayılı mahallelerinden olan Haydar Mahallesi'nin yerleşim dokusunun dar sokaklar boyunca konumlandırılan ahşap ve kargir konutlar ile bu konutların çevresindeki bostanlardan oluştuğu görülmektedir. Müller Wiener ve Crammer (1982, 36-40), bölge genelindeki sivil mimarlık dokusunu ahşap konakların ve sıra evlerin, "biçimsel, boyutsal açıdan ahşap evlere uyum sağlayan kargir yapıların" ve apartmanların oluşturduğunu ifade etmekte; geleneksel ahşap dokunun oluşumunu ise genel olarak 1930 öncesine tarihlendirmektedir. Haydar Mahallesi'nin günümüze ulaşan ahşap dokusu incelendiğinde; Müller Wiener ve Crammer (1982, 36-40) tarafından parsel genişliği 5 ile 6 metre, uzunlukları 8 ile 10 metre arasında değişiklik gösteren farklı boyutlarda cumbalara sahip olarak betimlenen ve orta gelir grubunun ikamet ettiği ahşap sıra evlerin çoğunlukta olduğu (**Resim 8, 9, 10, 11, 12, 13, 14**); dönemin üst gelir grubuna mensup ailelerinin ikamet ettiği bahçe içerisinde yüksek duvarlarla çevrili olan ahşap konakların ise az sayıda örneğinin kaldığı gözlemlenmektedir (**Resim 15, 16, 17, 18**).

Geleneksel dokuda yer alan ahşap konutların İstanbul'da yaygın kullanılmış olan, iç sofalı plan düzeninde olduğu görülmektedir (**Resim 9, Resim 13, Resim 17**). İç sofalı plan şemasının; ihtiyaca göre, yan sofa ya da eyvan ilave edilerek yer yer genişletildiği örneklerle de rastlanmaktadır. Odaların sofanın iki tarafında konumlandırılması sofa alanından ve dış duvarlardan tasarruf sağlamış; böylece odalar arasında ilişki kolaylaşmış, bununla birlikte bahçe ilişkisi azalmıştır (**Resim 13**). Şehir evi karakteri taşıyan bu tip plan şeması; Sur içi (Sultanahmet, Zeyrek, Küçükayasofya, Süleymaniye, Vefa, Aksaray, Laleli, Haliç kıyılarına bakan yamaçlar) ve Sur dışında (Eyüp, Hasköy, Kasımpaşa, Beşiktaş, Üsküdar) kalan bölgelerde 19. yüzyıla birlikte yoğun olarak kullanılmıştır. Sonrasında, 19. yüzyıl'a kadar kullanılan, hizmet birimlerine ayrılmış zemin kat, ara kat ve üstte esas kat bulunan sistem değişmiş, ara kat ile esas kat arasındaki farklar en aza inerek katlar birbirine benzemeye başlamıştır. Ancak her dönemde plan üst kata göre düzenlenmiş ve diğer katlar bu katı taşımak için oluşturulmuştur. (Çobancaoğlu 1998, 204-5).

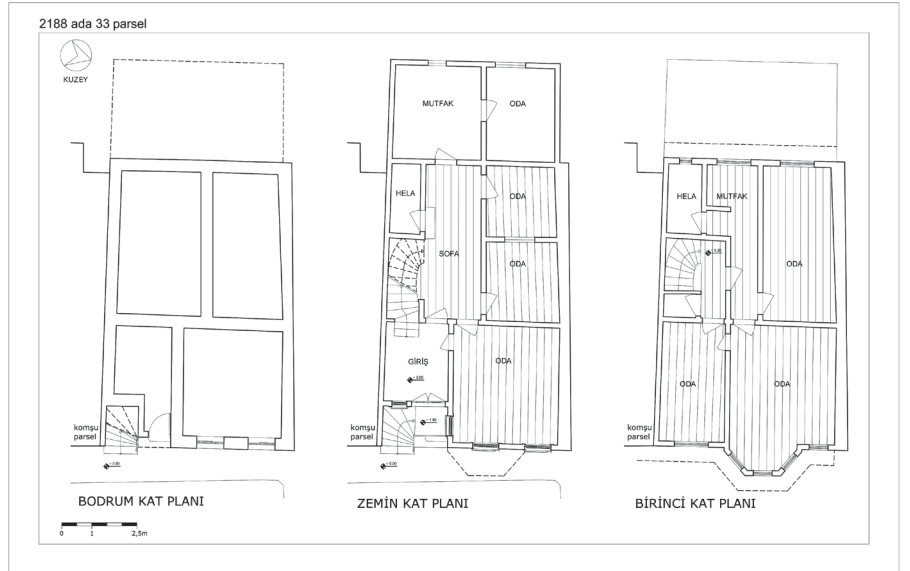
Haydar Mahallesi'ndeki ahşap konutlar, kısmi kargir bodrum kat üzerine çoğunlukla iki kat ahşap karkas sistem kullanılarak inşa edilmiştir. Yapılar arasında aralıklı olarak tuğla yangın duvarları yer almaktadır (**Resim 8, Resim 11**). Kimi yapılara sokaktan bir iki basamakla ulaşıırken, kimi yapılara ise artan basamak sayısı ile özelleştirilmiş bir giriş sahanlığıyla ulaşılmaktadır (**Resim 8, Resim 15**). Yapıları buldukları sokakla kurdukları girişlere göre; düz, nişli ve dış sahanlıklı girişli yapılar olarak üç sınıfta incelemek mümkündür. Zemin katta bir ya da iki oda, mutfak ve hela gibi servis mekanlarının bulunduğu görülmektedir. Ara kat olan evlerde; kış aylarında kullanılan ve kat yüksekliği normal kat yüksekliğine göre daha düşük olan bir oda, yaşama katı olan birinci katta ise sofa etrafında sıralanan iki ya da daha fazla sayıda oda ve servis mekanları bulunmaktadır. Zemin katlar parsel sınırlarına göre düzenlenmişken üst katlar düz (**Resim 11, 12, 13, 14, 15, 16, 17, 18**), gönye ya da çokgen (**Resim 8, Resim 9, Resim 10**) çıkmalarla sokağa taşmaktadır. Alan genelinde, bu çıkmalar kendi içlerinde cephe üzerindeki konumlanışlarına göre ortadan, cephe boyu, kenar ve köşeli şeklinde farklılık göstermektedir (**Resim 8, Resim 11, Resim 15**). En çok görülen eğilim, düz ve ortadan çıkma yapımı yönündedir. Genel olarak düz ve gönyeli çıkmaların pahlı örneklerle göre çoğunlukta olduğu gözlemlenmekte; köşe parsellerde dönüşlerin kenar veya köşeli çıkmalarla hareketlendirilmiş olması dikkat çekmektedir. Çıkma genişlikleri yapılara göre değişkenlik göstermekle birlikte, ortalama olarak 80-100 cm aralığındadır. Konsol çıkan veya bir eleman ile desteklenen bu cumbalar tamamen yapı özelinde farklılık göstermekte; alan genelinde ortak bir çıkma düzeninden bahsetmek mümkün olmamaktadır. Cephelerde çeşitli biçimlerde oluşturulan bu çıkmalar kimi zaman konsol taşınırken kimi zaman da kirişlerin altına bir taban konularak payandalarla desteklenmiştir. Alan genelinde bir cephe elemanı ile desteklenen cumbalar konsol çalışanlara göre belirgin bir sayısal üstünlük sergilemektedir. Payandalar, eğrisel olduklarında eliböğründe veya furuş olarak adlandırılmış, bu elemanlar türlü yapı gereç ve yöntemleri ile kaplanarak, biçimsel etkiler aranmıştır (Çobancaoğlu, 1998 , 206-8). Benzer şekilde, cepheyi hiç çıkma yapmadan zemin kattaki parsel hizasını tutarak geçen örnekler de mevcuttur. Bu yapılar çoğunlukla zemin veya zemin+1 katlı olarak inşa edilmişlerdir.

On sekizinci yüzyılın sonlarından itibaren İstanbul genelinde, evlerin dış duvarlarının ahşap kaplanmaya başlandığı ve ahşap karkas sistemde dikmelerin arası boş bırakılarak, içten bağdadi ile sıvandığı bilinmektedir. Cephede kullanılan kaplamalar yaklaşık 2,5 cm. kalınlığında ve değişken boyutlardaki genişlikteki tahtalardan yalı baskısı ya da fugalı olarak imal edilmiştir. Ahşap kaplamanın ömrünü uzatabilmek için yüzeyinin bitkisel, toprak boyalar veya yağlı boya ile boyandığı görülmektedir. Cephelerdeki açıklıklar ise ikili ya da üçlü pencere düzeninde, yaklaşık ½ oranındaki giyotin pencerelerle oluşturulmuştur. Yükseltilmiş kargir bodrum duvarlarında ise demir parmaklıklı pencere boşlukları bulunmaktadır. Marsilya kiremit ile kaplanmış üst örtü iki, üç ya da dört eğimli olarak kimi zaman dar kimi zaman geniş saçaklarla sonlandırılmış; geniş saçaklı yapıların bazıları saçak altı elemanları ile süslenmiştir.

Bölgenin özgün mimari dokusunun anlaşılabilmesi için çalışma alanında yer alan geleneksel konutlar ile ilgili belgeleme çalışmaları ve literatür araştırmaları gerçekleştirilmiş; bu bilgiler ve yapılardaki izlerden anlaşıldığı ölçüde yapıların geçmişte sahip olduğu yapı sistemleri, plan, cephe düzenleri hakkında restitüsyon önerileri geliştirilmiştir. Makale kapsamında, bu restitüsyon önerileri ve yapım sistemlerine ait belgeleme çalışmalarına yer verilmektedir (**Resim 8, 9, 10, 11, 12, 13, 14, 15, 16, 17, 18**).



Resim 8. 2188 ada 33 parseldeki geleneksel yapının görünüşü (Tülay Çobancaoğlu Kişisel Arşivi, 2015).



Resim 9. 2188 ada 33 parseldeki geleneksel yapının plan rölovesi (Tülay Çobancaoğlu Kişisel Arşivi, 2015).

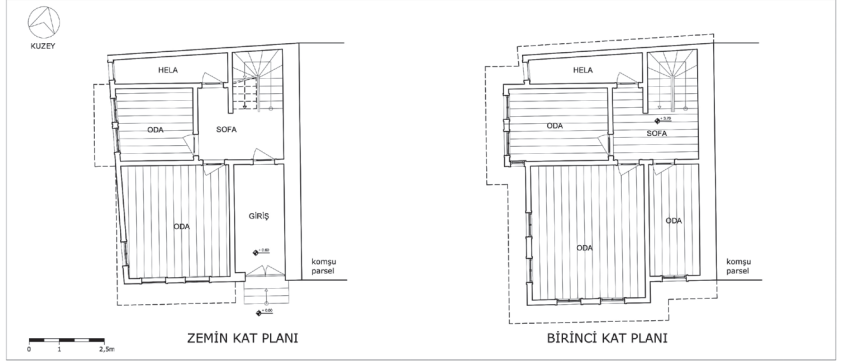


Resim 10. 2188 ada 33 parseldeki geleneksel yapının rölove ve restitüsyon görünüşleri (Tülay Çobancaoğlu Kişisel Arşivi, 2015).



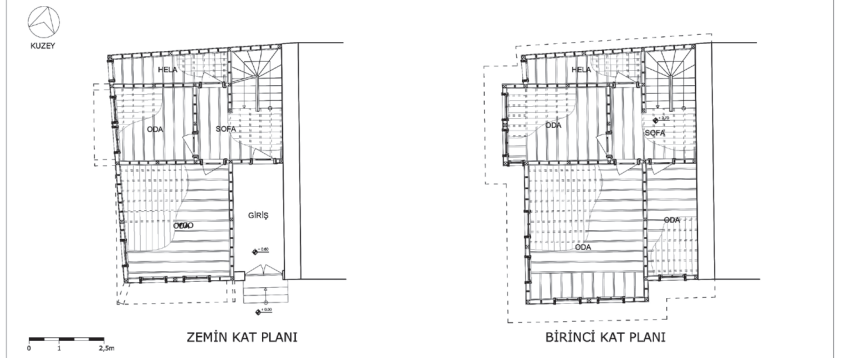
**Resim 11.** 2190 ada 8 parseldeki geleneksel yapının görünüşü (Tülay Çobancaoğlu Kişisel Arşivi, 2015).

2190 ada 8 parsel



**Resim 12.** 2190 ada 8 parseldeki geleneksel yapının plan rölovesi (Tülay Çobancaoğlu Kişisel Arşivi, 2015).

2190 ada 8 parsel



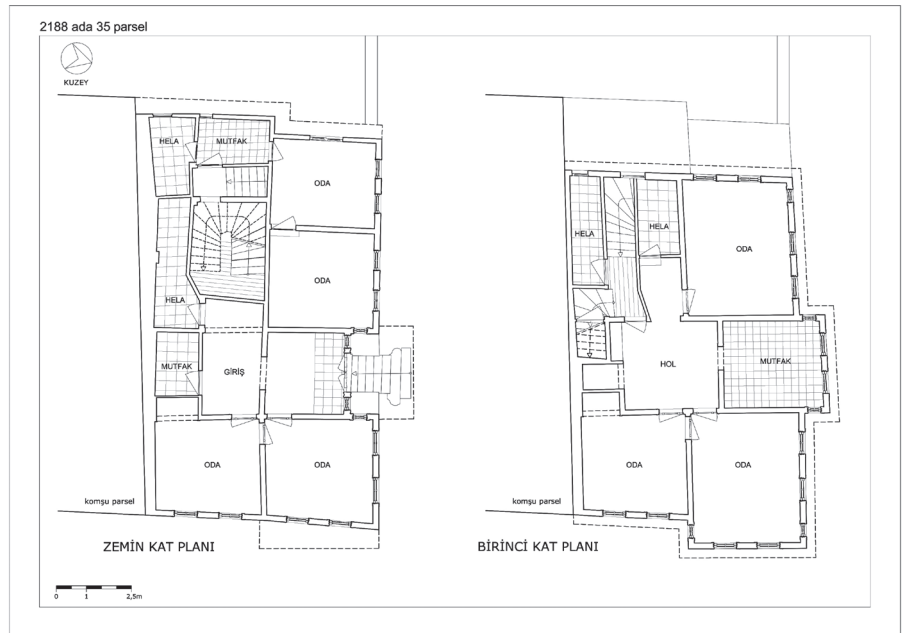
**Resim 13.** 2190 ada 8 parseldeki geleneksel yapının plan restitüsyonu (Tülay Çobancaoğlu Kişisel Arşivi, 2015).



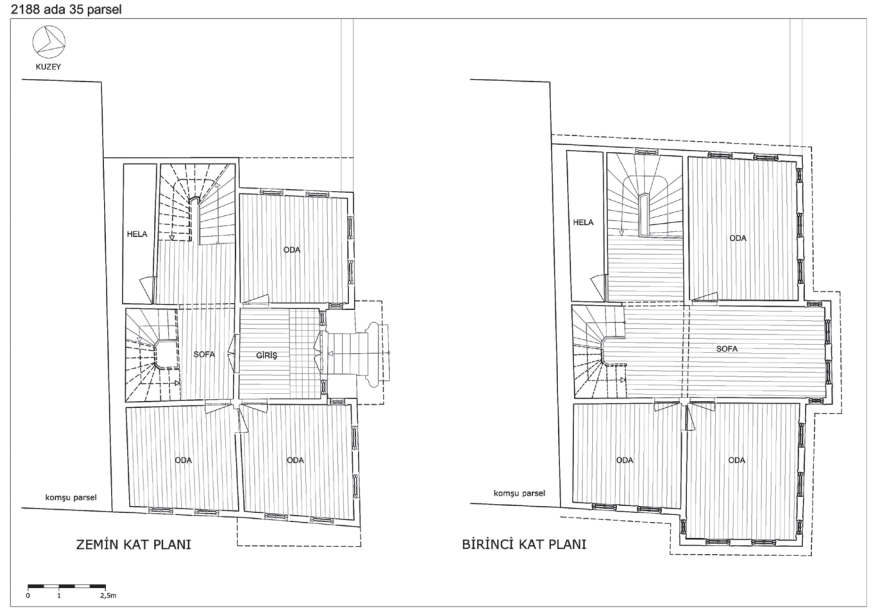
Resim 14. 2190 ada 8 parseldeki geleneksel yapının rölöve ve restitüsyon görünüşü (Tülay Çobancaoğlu Kişisel Arşivi, 2015).



Resim 15. 2188 ada 35 parseldeki geleneksel yapının görünüşleri (Tülay Çobancaoğlu Kişisel Arşivi, 2015).



Resim 16. 2188 ada 35 parseldeki geleneksel yapının plan rölövesi (Tülay Çobancaoğlu Kişisel Arşivi, 2015).



**Resim 17.** 2188 ada 35 parseldeki geleneksel yapının plan restitüsyonu (Tülay Çobancaoğlu Kişisel Arşivi, 2015).



**Resim 18.** 2188 ada 35 parseldeki geleneksel yapının rölöve ve restitüsyon görünüşleri (Tülay Çobancaoğlu Kişisel Arşivi, 2015).

### Yapım Tekniği ve Malzeme Özellikleri

Haydar Mahallesi'ndeki evlerin inşasına, ahşap karkas sistemin zemin ve suyla ilişkisini kesen kargir bir zemin kat ya da yerden belirli bir yükseklikte yapılan kargir bir duvar ile başlanmıştır. Karkas için genelde orta sertlikteki ağaç türlerinden kestane, çam, meşe seçilmiş, tahta ve kalaslar ise çam ağacından elde edilmiştir. Ahşap karkas sistem ise daha önce oluşturulan kargir duvarların dış yüzüne gelecek şekilde, alt taban kirişi çepeçevre oturtularak kurulmuştur. Köşelerde ise taban kirişleri yarım bindirme şeklinde birbirine bağlanmıştır (**Resim 19**).

Bunun üzerine duvarı ve kat kirişlemesini taşıyacak yaklaşık 12x12 cm. boyutlarındaki ana dikmeler köşelerde ve duvar boyunca yaklaşık 1,50-2,00 m. aralıklarla sabitlenmiştir. Köşe dikmeler ve bazen de orta dikmeler payandalarla takviye edilerek ara dikmeler yerleştirilmiştir. Plan ve cephedeki gerekliliklerin öngördüğü açıklıkların oluşturulması taşıyıcı



veya çam ağacından elde edilmiştir. Saçaklar; tavan kirişlemesinin dışarı çıkarılması veya genelde merteklerin uzaması biçiminde yapılmıştır. Saçak geniş yapıldığı zaman gereken yerlerde konsol kirişlerden yararlanılmış, konsolun ucuna ayrı bir taban eklenmiş ve mertekler bu taban üzerine oturtulmuştur (**Resim 19**).

## DEĞERLENDİRME VE SONUÇ

Serageldin (2000, 51-8), kentsel yerleşimlerin tarihi çekirdeğinde yer alan kültürel mirasın; gelişim dinamikleri, nüfus hareketleri ve emlak piyasasına bağlı dönüşüm ile insanlar ve mimari kültürel miras arasındaki idraki ve tatbiki bağlantılar olmak üzere iki temel etkinin tesiri altında olduğundan bahsetmektedir. Haydar Mahallesi, bu görüşün doğruluğunun rahatlıkla gözlemlenebildiği bir kültürel ve yapısal çevre olarak karşımıza çıkmaktadır. 1950'li yıllardan itibaren yoğunlaşan göç hareketlerine bağlı özgün kullanıcı yitimi, hatalı imar planlamaları ve modern hayatın yansımaları kentin tarihi çekirdeğinde etkisini göstermiş; kent genelinde korunması gerekli alanların özgünlüğünün ve bütünlüğünün tahribatına sebebiyet vermiştir. Daha konforlu olarak algılanan betonarme konutların yapılmasıyla birlikte, Tarihi Yarımada'nın yerel sakinleri değişen yaşam koşulları ve beklentileri doğrultusunda kentin yeni gözde merkezlerine taşınmış; geleneksel yapıların bir kısmı düşük gelirli aileler tarafından kullanılmaya başlanmıştır. Benzer şekilde, yaşanan kullanıcı değişikliği yapılarla kurulan duygusal bağın önemli ölçüde ortadan kalmasına sebebiyet vermiş, geleneksel mahalleler yer yer bakımsızlaşmaya ve köhneleşmeye başlamıştır. Ancak bahsi geçen olumsuz etkilere maruz kalmış olmasına rağmen; İstanbul Tarihi Yarımada genelinde bölgesel olarak özgün karakterini korumakta olan nitelikli alanlar halen mevcut olup Zeyrek Camisi ve Çevresi Koruma Alanı ile organik bağı bulunan geleneksel Haydar Mahallesi bunlardan biridir. Makale kapsamında incelemeye alınan alan sınırları içerisinde yer alan parsellerin %47'si tescillidir. Bölgenin geleneksel dokusunu iyi biçimde yansıtan bu özgün mimarlık örnekleri içerisinde yer alan dokuyla uyumsuz yapılar ise alanın %36'sını oluşturmaktadır.

Öte yandan, alanda bulunan tescilli parseller çeşitli koruma sorunlarıyla karşı karşıya kalmaktadır (**Resim 20**). Koruma çalışmalarındaki yetersizlik, bakımsızlık ve istemli ya da istemsiz olarak köhneleşmeye bırakılmış nitelikli yapılar, alan genelindeki yanlış veya hatalı uygulamalar, niteliksiz

**Resim 20.** Geleneksel dokudaki çarpık yapılaşmadan örnekler (Gülce Güleycan Okyay Kişisel Fotoğraf Arşivi, 2015).







**Resim 21.** Köhneleşmiş yapılardan örnekler (Koray Güler Kişisel Fotoğraf Arşivi, 2015).

müdahaleler, çarpık yapılaşma, yıkılan tescilli eserler ve otopark olarak kullanılan boş parseller bu sorunların başlıcalarıdır (**Resim 21**).

Bakımsızlık ve tescilli yapılara gösterilen ilginin yetersizliği, yukarıda sıralanan sorunlar arasında başı çekmektedir (**Resim 22**). Yapıların strüktürel durum tespitleri dahilinde; alan genelindeki yapıların %59'unun iyi durumda olduğu belgelenmişse de; bunlar arasında tescilli ahşap yapıların oranı genele kıyasla oldukça düşüktür. Bölgede dokuyla uyumsuz betonarme yapılar ile yaygın olarak gözlemlenen özgün kargir binalar yapısal bütünlüklerini çoğu kez sorunsuzca muhafaza ederken geleneksel ahşap yapılar uzun yıllar başı boş kalarak çürümeye veya yıkılmaya bırakılmakta; başka bir deyişle kaderine terk edilmektedir (**Resim 22**). Benzer şekilde, koruma ve restorasyon uygulamalarından kaynaklanan teknik sorunlar, proje ve uygulama aşamalarındaki uyumsuzluklar ve denetimlerin yetersizliği ile bu çalışmalar sırasında malzeme özgünlüğüne itibar edilmemesi geleneksel dokunun geri dönüşsüz biçimde tahrip edilmesine neden olmaktadır (**Resim 23**). Yapılan çalışmalarda alan bazında 37 parselde yeni yapılaşma tespit edilmiştir.



**Resim 22.** 1007 ada 2 parsel'deki yapının öncesi (İstanbul Metropolitan Planlama Arşivi, [t.b.]) ve günümüz görünüşü (Koray Güler Kişisel Fotoğraf Arşivi, 2015).



**Resim 23.** Kültür varlığı olarak tescilli olan 1007 ada 1 parseldeki yapının geçirdiği restorasyon süreci ve sonrasında görünüşler (Koray Güler Kişisel Fotoğraf Arşivi, 2015).

**Resim 24.** Tescilli parsellerde yapılan niteliksiz restorasyon uygulamalarından örnekler (Koray Güler Kişisel Fotoğraf Arşivi, 2015).

Bu niteliksiz yapılaşmalardan bazıları zaman içerisinde yok olmuş tescilli parsellerde betonarme apartmanlar inşa edilmesiyle bazıları ise günümüzde pek çok örneği bulunan hatalı restorasyon uygulamalarına bağlı olarak ortaya çıkmıştır (**Resim 24**).

İstanbul Tarihi Yarımada Yönetim Planı (2011, 316), Zeyrek Camii ve Çevresi Dünya Miras Alanı'nda sivil kültür mirasının korunmasına yönelik olarak; İstanbul Büyükşehir Belediyesi Koruma Uygulama ve Denetim Müdürlüğü (KUDEB) bünyesindeki Ahşap ve Taş Eğitim Atölyesi'nin desteğiyle bakım ve onarım çalışmalarında geleneksel yapı malzemelerinin kullanımını, yapılan onarımların koruma ilke ve standartlarına uygun olarak sürdürülmesini destekleyen çalışmalar yapılmasını ve mevcut uygulamaların yaygınlaştırılmasını amaçlamaktadır. Bu durumun yansımaları; makaleye konu olan çalışma alanı genelinde kendini göstermektedir. KUDEB'in sokak bazında yaptığı ve mal sahiplerinin kendi çabalarıyla gerçekleştirdiği onarımlar bölgenin geleceği açısından sevindirici olmakla birlikte; yapılan uygulamalar alan geneline oranla sayıca yetersiz kalmaktadır. Benzer biçimde, yapılan bazı onarım çalışmalarının yapıların cephe düzenlemelerinin ve/veya elemanlarının özgünlüğüne ve belge değerine zarar verdiği görülmektedir. KUDEB uygulamalarında kullanılan pencere, kapı, parmaklık gibi cephe elemanları alan genelinde tektip detay kullanımı endişesini doğurmaktadır. Onarımı yapılacak binalarının özgün halleri iyice araştırılarak toplu

değerlendirmelerden kaçınılmalı, yapı bazında projelendirme ve uygulama yapılmalıdır.

Kültür varlıkları, özgün plan şeması ve yapım tekniğiyle birlikte korunması gereken önemli kültürel değerlerdir. Bu doğrultuda, özellikle ahşap yapıların restorasyon uygulamaları yapılırken; özgünlük değeri yalnızca biçimsel olarak algılanmakta; dış kontür, gabari ve cephe karakterinin yerine konmasının yeterli olduğu varsayılmaktadır. Bu tür sorunlu uygulamaların, yapıların özgün niteliklerini yitirmelerine ve geleneksel malzeme ve yapım tekniğinin geri döndürülemez biçimde kaybolmasına sebebiyet verdiğini söylemek yanlış olmayacaktır. Diğer yandan, geleneksel Haydar Mahallesi'ndeki özgün konutların büyük oranda niteliksiz müdahaleye maruz kaldığı görünmektedir. Alanda yer alan 339 tescilli yapıdan yalnızca 66 tanesi günümüzde özgün karakteri bakımından iyi durumda olarak değerlendirilmiştir. 172 yapının plan, cephe, ve yapı özellikleri bakımından kısmi olarak geleneksel niteliklerini devam ettirebildiği göz önüne alındığında; yapılan bu müdahalelerin yarattığı olumsuz etkiler daha iyi anlaşılacaktır (**Resim 25**). Benzer şekilde, 65 yapının özgün karakterini büyük ölçüde yitirmesi, 38 parselinse tamamen yok olmuş olması bölgenin bütünsellik değerinin sürdürülebilirliği açısından son derece endişe vericidir.

Alanda yapılan tespit ve sonrasında elde edilen verilerden yola çıkarak gerçekleştirilen restitüsyon çalışmalarında ortaya çıkan ve vurgulanması gereken bir diğer önemli sorun ise; günümüzde tescilli yapılarda, yapıların özgün kullanım kapasitesinden daha fazla kişiye hizmet vermesidir. Taşıma kapasitesinin üzerinde bir yüke maruz kalmakta olan bu yapılar, içinde yaşayan aileler için kat kat veya oda oda bölünerek yapıların özgün plan tipi neredeyse okunamayacak hale gelmiştir. Bu durum, aynı zamanda neredeyse özgün işlevi dışına taşarak bir toplu konut işlevi vermekte olan ahşap yapıların strüktürü açısından da sorun teşkil etmekte ve alandaki tahribatı hızlandırmaktadır. Alan çalışmasında göze çarpan bir diğer önemli unsur ise; otopark olarak kullanılan ve halihazırda işlevsiz ve boş bir şekilde duran parsellerdir. Bazıları mahallenin eski tarihli fotoğraflarında özgün nitelikleriyle tespit edilebilen ve alandaki tescilli yapıların %11 gibi hiç de az olmayan bir oranına tekabül eden bu parseller; bölge genelinde dokusal bütünlüğe zarar veren dikkat çekici öğelerdir (**Resim 26**). Özgün niteliğe sahip yapılar, sokak veya cadde aralarında gruplar halinde, çoğunlukla yıpranmış veya müdahale görmüş olarak yer almaktadır. Bu yapılar, özgünlük, tarihsel ve belge olma değeri gibi pek



**Resim 25.** 2177-16 parsel ve çevresindeki niteliksiz müdahaleler ve çarpık yapılaşma'nın öncesi (İstanbul metropolitan Planlama Arşivi, [t.b.]) ve günümüz görünümü (Koray Güler Kişisel Fotoğraf Arşivi, 2015).



**Resim 26.** Günümüzde yok olmuş olan 1017-7 parseldeki tescilli yapı'nın eski fotoğrafı (İstanbul Metropolitan Planlama Arşivi, [t.b.]) ve günümüz görünümü (Koray Güler Kişisel Fotoğraf Arşivi, 2015).

çok niteliğini yitirmiş olarak varlığını sürdürmekte; bu durum bölgenin geleneksel doku bütünlüğü açısından olduğu kadar, kentin kültürel kimliliğinin sürekliliği bakımından da tehdit edici olmaktadır

Kısmen UNESCO Dünya Miras Listesi'nde yer alan Zeyrek Camisi ve Çevresi Koruma Alanı sınırları içerisinde yer alan Haydar Mahallesi'nin geleneksel mimari karakteri, insanlığın ortak mirası olarak kabul edilen Zeyrek'in sahip olduğu somut ve somut olmayan kültürel mirasa yönelik değer ve nitelikler bakımından son derece benzer bir yapı göstermektedir. Dünya Miras Listesi'ne dahil edilen alanlarda yer almakta olan mimari karakter ve geleneksel doku, yarımada genelinde benzer şekilde devam etmektedir. Ancak Tarihi Yarımada'nın Dünya Miras Listesi'ne başvurusu sürecinde yalnızca yasal koruma altında olan dört tescilli alan, listeye parçalı olarak dahil edilebilmişlerdir. Dinçer vd. (2011, 25-30) sit alanı kavramının yasaya girdiği 1973 yılında, öncelikle koruma altına alınması gereken Tarihi Yarımada'da bu işlemin ancak yirmi iki yıl sonra bütüncül bir şekilde gerçekleştirilebilmiş ve bu süre zarfında tek yapı ölçeğinde koruma uygulamalarıyla sınırlı kalınmış olmasının sivil dokunun büyük bir bölümünün kaybedilmiş olmasında oynadığı rolün altını çizmektedirler. Oysa ki, gerek Bizans başkenti kent dokusu gerekse anıtsal vakıf yapıları etrafında şekillenmiş konut örüntüsünü en güzel biçimde yansıtan bu alana yönelik bir irdeleme yapılırken üstün evrensel değer taşıyan ve insanlığın ortak mirası kabul edilen Zeyrek Camisi ve çevresinden farklı bir değerlendirme yapmak olanaksızdır. Bu nedenle, Tarihi Yarımada'nın bütüncül olarak Dünya Miras Listesi'ne alınmasına yönelik olarak çalışmaların başlatılması bölgenin ve kentin geleceği açısından son derece önemlidir.

Benzer biçimde, Tarihi Yarımada'nın merkezinde yapılacak her türlü restorasyon, onarım ya da yeni tasarımlar büyük bir titizlikle ele alınmalı; alan genelinde doku bütünlüğünün korunmasına yönelik olarak GZFT analizi yapılmalı ve öncelikler belirlenmelidir. Bu doğrultuda bölgenin mimari mirasını tehdit eden koruma sorunlarının aşılmasında öncelikli hedef geleneksel konut dokusunu oluşturan ahşap ve kargir sivil mimarlık örneklerinin özgün işleviyle korunması; mevcut durumlarının iyileştirilmesi, bakım ve onarımlarının uluslararası standartlara uygun biçimde gerçekleştirilmesidir. Restorasyon çalışmaları yapılırken; çok paydaşlı, disiplinlerarası bir çalışma ile evrensel standartlar, mevcut

yasal düzenlemeler ve ilgili ilke kararları temel alınması kentsel dokunun bütünlüğü açısından büyük önem arz etmektedir.

#### KAYNAKLAR

- AHUNBAY, Z. (2011) *İstanbul'da Kentsel Mimari*, İstanbul Bilgi Üniversitesi Yayınları, İstanbul; 103.
- CELIK, Z. (1996) *19.yüzyılda Osmanlı Başkenti Değişen İstanbul*, Tarih Vakfı Yayını, İstanbul; 21.
- CEZAR, M. (1963) *Osmanlı Devri'nde İstanbul Yapılarında Tahribat Yapan Yangınlar Ve Tabii Afetler*, Berksoy Matbaası, İstanbul; 11-48.
- ÇOBANCAOĞLU, T. (1998) *Türkiye'de Ahşap Evlerin Bölgelere Göre Yapısal Olarak İncelenmesi ve Restorasyonlarında Yöntem Önerileri*, yayınlanmamış Doktora Tezi, Mimar Sinan Güzel Sanatlar Üniversitesi Fen Bilimleri Enstitüsü, İstanbul; 204-8.
- DİNÇER, İ., ENLİL, Z., EVREN, Y., SOM KOZAMAN, S. (2011) *İstanbul'un Tarihi ve Doğal Miras Değerleri: Potansiyeller, Riskler ve Koruma Sorunları*, İstanbul Bilgi Üniversitesi Yayınları, İstanbul; 25-30.
- GULERSOY, N.Z., TEZER, A., YİĞİTER, R. (2000) *Zeyrek A Study in Conservation*, Cenkler Press, İstanbul; 1-207.
- GÜLCE GÜLEYCAN OKYAY Kişisel Fotoğraf Arşivi (2015).
- İSTANBUL BÜYÜKŞEHİR BELEDİYESİ (2011) *İstanbul Tarihi Yarımada Yönetim Planı – 2011*, İstanbul Büyükşehir Belediyesi ve Kültür Bakanlığı; 23-316.
- İSTANBUL BÜYÜKŞEHİR BELEDİYESİ (2015) Şehir Haritası – 2015, [<https://sehirharitasi.ibb.gov.tr/>] Erişim Tarihi (15.05.2015).
- İSTANBUL BÜYÜKŞEHİR BELEDİYESİ (t.b.), İstanbul Metropolitan Planlama Arşivi.
- KORAY GÜLER Kişisel Fotoğraf Arşivi (2015).
- KUBAN, D. (1996) *İstanbul-Bir Kent Tarihi*, Türkiye İş Bankası Yayınları, İstanbul; 1-6.
- KUBAN, D. (1998) *Kent ve Mimarlık Üzerine İstanbul Yazıları*, Yem Yayınları, İstanbul; 273-4.
- MANTRAN, R. (1996) *İstanbul Tarihi*, İletişim Yayınları, İstanbul; 220-4.
- MİMAR SİNAN GÜZEL SANATLAR ÜNİVERSİTESİ, Mimarlık Fakültesi, Mimarlık Bölümü Restorasyon Anabilim Dalı Arşivi (2015).
- MÜLLER-WIENER, W., CRAMMER, J. (1982) *Istanbul Zeyrek Studien zur Erhaltung eines Traditionellen Wohngebietes*, Deutsches Orient- Institut, im Verbund der Stiftung Deutsches Institut, Hamburg; 36-40.
- ONAL, S., KARAMAN, A. (1994) Zeyrek, *İstanbul Ansiklopedisi* (7) 553-5.
- PERVITITCH, J. (2000) *Jacques Pervititch Sigorta Haritalarında İstanbul*, Tarih Vakfı Yurt Yayınları Kent Araştırmaları Dizisi, İstanbul; 161-5.
- SAKAOĞLU, N. (1998) Yangınlar, *İstanbul Ansiklopedisi* (7) 426-38.
- SERAGELDİN, M. (2000) Preserving The Historic Urban Fabric In A Context Of Fast-Paced Change, *Values and Heritage Conservation*, der.

E. Avrami, R. Mason, M. de la Torre, Getty Conservation Institute, Los Angeles; 51-8.

TÜLAY ÇOBANCAOĞLU Kişisel Arşivi (2015).

ULUSOY BİNAN, D. (2013) Türkiye’de Çok Katmanlı Yerleşimlerde Tanımlama-Koruma Yaklaşımı ve Öneriler: Bergama Örneği, *Tasarım+Kuram MSGSÜ Mimarlık Fakültesi Dergisi* (16) 1-26.

Received: 21.07.2015; Final Text: 22.06.2017

**Keywords:** Traditional wooden architecture; Haydar Neighbourhood; Zeyrek World Heritage Site; urban conservation.

## DOCUMENTATION OF TIMBER ARCHITECTURAL HERITAGE IN ISTANBUL HISTORIC PENINSULA: TRADITIONAL HAYDAR NEIGHBOURHOOD AND ITS CONSERVATION ISSUES

Haydar Neighbourhood is a prominent heritage site with its authentic historic tissue, urban morphology and traditional character. Also located partly in Zeyrek Mosque (Pantocrator Church) and its Associated Area World Heritage Site -one of the four areas of Istanbul that inscribed in the UNESCO World Heritage List-, to where it has an intense contextual resemblance. This study aims to determine characteristics and current status of timber civil architecture contributing to the architectural identity. Within the scope of the research; after examining the historical development of the region, analysis and evaluations were carried out to determine the current state of authenticity and conservation issues related to the site. Furthermore, civil architecture within the area which has survived today with preserving its values has been documented in detail with regards to their architectural characteristics such as plan features, facade configurations, construction techniques. Analysis and evaluation of the data obtained in field studies has also been presented as well as the current issues, due to maintain an integrated conservation.

## İSTANBUL TARİHİ YARIMADA’DA AHŞAP KONUT MİMARİSİNİN BELGELENMESİ: GELENEKSEL HAYDAR MAHALLESİ VE KORUMA SORUNLARI

Haydar Mahallesi; özgün sokak dokusu, yapı-parsel ilişkisi ve geleneksel mimari karakteri büyük ölçüde korunarak günümüze ulaşmış değerli bir miras alanıdır. Bir bölümü ile İstanbul’un UNESCO Dünya Miras Listesi’ne dahil edilen dört alanından biri olan Zeyrek Camisi ve Çevresi Koruma Alanı sınırları içerisinde kalan bu mahalle; aynı zamanda bahsi geçen çevrenin dokusu ile yoğun bir benzerlik göstermektedir. Bu çalışma, Haydar Mahallesi’nin mimari kimliğine katkıda bulunan ahşap sivil mimarlık örneklerinin karakteristik özelliklerinin ve korunmuşluk durumlarının tespitinin yapılmasını hedeflemektedir. Araştırma kapsamında; bölgenin tarihsel gelişimi incelenerek güncel koruma sorunlarının belirlenmesine yönelik analiz ve değerlendirme çalışmaları yapılmıştır. Bununla birlikte, Haydar Mahallesi’nde yer alan ve özgün değerlerini koruyarak günümüze ulaşmış olan sivil mimarlık örnekleri; plan özellikleri, cephe biçimlenişleri, yapıım teknikleri gibi mimari nitelikleri bakımından detaylı şekilde belgelenmiştir. Elde edilen veriler doğrultusunda bölgenin karşı karşıya kaldığı sorunlar ortaya konularak sahip olduğu kültürel kaynakların korunmasına yönelik bütüncül değerlendirmeler yapılmıştır.

**TÜLAY ÇOBANCAOĞLU**; B.Arch, M.Sc., PhD.

Received her bachelor's degree in architecture in 1983 and earned her M.Sc. (1988) and PhD. (1999) degrees from Restoration Programme at Mimar Sinan Fine Arts University. Major research interests include historical timber structures, traditional Anatolian architecture and historical fountains. [tulay.cobancaoglu@gmail.com](mailto:tulay.cobancaoglu@gmail.com)

**KORAY GÜLER**; B.Arch, M.Sc., PhD.

Received his bachelor's degree in architecture (2010) from Dokuz Eylül University. Earned his M.Sc. (2012) and PhD. (2016) degrees from Restoration Programme at Istanbul Technical University. Major research interests include vernacular heritage, rural architecture, traditional construction techniques, urban and rural conservation. [koray.guler@msgsu.edu.tr](mailto:koray.guler@msgsu.edu.tr)

**GÜLCE GÜLEYCAN OKYAY**; B.Arch., M.Sc.

Received her bachelor's degree in architecture in 2010 and earned her M.Sc. (2015) degree from Restoration Programme at Mimar Sinan Fine Arts University. Major research interests include urban cultural heritage and cultural values. [gulceokyay@gmail.com](mailto:gulceokyay@gmail.com)

