

KIRDA BİR MODERNLEŞME PROJESİ OLARAK KÖY ENSTİTÜLERİ: AKSU VE GÖNEN ÖRNEKLERİ ÜZERİNDEN YENİ BİR ANLAMLANDIRMA DENEMESİ (1)

Sıdıka ÇETİN*, Ahmet KAHYA

Alındı: 18.06.2015; **Son Metin:** 09.08.2016

Anahtar Sözcükler: Köy Enstitüleri; Aksu ve Gönen Köy Enstitüsü; ideoloji; kırdaki modernleşme; eğitim.

1. Bu çalışmanın araştırma alt yapısı ve elde edilen veriler "*Erken Cumhuriyet Döneminin Önemli Bir Plan Tipolojisi Olan Köy Enstitülerinin İncelenmesi: Aksu ve Gönen Köy Enstitüsü Örnekleri*" başlıklı tamamlanmamış yüksek lisans tezi ve "*SDÜBAP 2291-YL-10*" Kodlu BAP Projesi kapsamında yürütülen çalışmalara dayanmaktadır. Yazarlar, projeye verdikleri desteklerinden dolayı SDÜ BAP Birimine, Aksu Anadolu Öğretmen Lisesi ve Gönen Meslek Yüksekokulu Yöneticilerine, teşekkür ederler.

2. Örneğin dönemin ünlü yazarı Yakup Kadri hem "*Yaban*" romanında, hem de sahibi olduğu dönemin Kemalist dergisi Kadro'da köycülük konusunu ayrıntılı olarak işlemiştir (Kirby, 2010, 98-99). Bu tür çalışmalar, Türk aydınının köyle kendisi arasında ne denli uçurumlar bulunduğunu fark etmesini sağlamıştır.

GİRİŞ

Cumhuriyetin kapsamlı modernleşme programının en önemli argümanlarını, Ankara başta olmak üzere, ağırlıklı olarak kentlerin oluşturduğu bir çerçeve belirler. Ülkemizde modernite projesinin diğer önemli ayağını oluşturan kırsal yerleşmeler, buradaki tarımsal üretim ve toprakla olan ilişkileri düzenleyen politikalar ve kırsalda oluşturulmaya çalışılan örgütlü kurumsal yapı çoğunlukla daha dar bir çerçevede tartışılmaktadır. Bu, en azından Erken Cumhuriyet Dönemi Mimarlık yazınında böyledir. Oysa bu dönemde kırsal alanları kalkındırma amaçlı birçok politika ve proje, bizzat devlet eliyle uygulamaya konmuştur. Köylünün üretim biçimini modern koşullara uyarlamak, eğitmek ve sağlık koşullarını düzeltmek amacıyla çıkarılan kanunlar (Köy Kanunu), tarım ve ziraat becerisi artırılmış bireyler yetiştirilmesine ve yaşam kalitesinin artırılmasına yönelik düzenlemeler (köycülük çalışmaları), kırsal konut alanları tasarımı (örnek köyler) ve ulaşım kararlarına dönük politikalar (demir ağlar projesi) bunların en bilinenleridir.

Erken Cumhuriyet Döneminde Türk aydınının köyü ve köylüyü daha yakından tanıması için geliştirilen "Köycülük" faaliyetleri, devletin kırsala ilişkin temel politikalarının ayrıntılı olarak işlendiği bir alan olmuştur (2). Cumhuriyetin kuruluş felsefesine uygun, aydınlanmayı esas alan ve bütüncül bir ulusal kalkınmayı hedefleyen ideolojik yaklaşımında, halkçılık ilkesi temel çıkış noktasıdır. Bu bakımdan yönetimin sürdürdüğü köycülük faaliyetleri, halkçılığın köye ve köy sorunlarına yönelen bir türü olarak değerlendirilebilir (Tütengil, 1999). Bu kapsamda halka ulaşma düşüncesiyle geliştirilen Halkevleri fikrinin kırdaki yansımaları da Köy Enstitülerinin oluşturduğu söylenebilir. Her iki proje de, sosyal ve kültürel değişimle birlikte bir zihniyet dönüşümünü harekete geçirmeyi amaçlamaktadır.

Bugün ülkemizde modernleşme tartışmaları ve Türkiye bağlamına ilişkin zengin bir literatür bulunmaktadır ve kendine özgü bir entelektüel alan

* Department of Architecture, Süleyman Demirel University, Isparta, TURKEY.

3. Charles Taylor'un (2001) sözünü ettiği akültüralist ve kültüralist modernite kuramları, sosyal bilimlerde değişime yönelik iki temel yaklaşımı belirlemektedir. Birinci yaklaşım toplumsal değişmeyi, modernliği Batı ve Batı'ya benzer kuram ve süreçler olarak kavrarken, kültüralist yaklaşım modernite Batı'yla özdeşleştirmeyen ve Batı dışı toplumlarda modernleşme sürecinin özgün ve karmaşık niteliğini anlamaya çalışan bir toplumsal değişim perspektifi taşımaktadır (Taylor, 2001). Keyman'a (2005, 37-39) göre Taylor'un yaptığı bu çözümleme Türkiye'deki modernleşme sürecine uygulanabilir. Dolayısıyla Türkiye'deki modernleşme olgusu üzerine yapılacak tartışmalar bu iki modernite kuramı ve onların değişme tahayyülleri çerçevesinde yorumlanabilirler.

4. Bu konuda daha fazla bilgi için bakınız: (Arman, 1990), (Artun, 2009).

5. Son yıllarda Türkiye'deki modernleşme sürecini herhangi bir yerden programlanan bir süreç olarak görmeyen aksine, bunu talep eden bir erk olmadan da modernleşilebileceğine dair özgün çalışmalar yapılmaktadır. Ayrıntılı bilgi için bakınız (Kaynar, 2012).

oluşturmuş durumdadır. Bu çalışma kırsalda bizzat devlet eliyle yürütülen bir modernleşme projesi olarak Köy Enstitülerine odaklanmaktadır. Yazı tarihsel, sosyolojik ve kuramsal diğer çalışmalardan da yararlanarak Türkiye'nin modern temelde yeniden inşası sürecinde, özelde seçilmiş iki köy enstitüsü (Aksu ve Gönen) üzerinden, Köy Enstitülerine eleştirel bir çözümleme yapmayı amaçlamaktadır. Burada Köy Enstitüleri tıpkı Halkevleri gibi döneme ilişkin önemli bir mimari ve sosyal arketip, sosyal mühendisliğin mimari aracısı ve modernleşme projesinin mekânsal bileşenlerinden birisi olarak görülmektedir. Bu nedenle Erken Cumhuriyet Dönemi modernleşme hareketleri ve Cumhuriyet ideolojisi içinde Köy Enstitüleri'nin ayrıcalıklı bir konuma sahip olduğu düşünülmektedir. Köy Enstitülerine dair bu özellikli koşulların Türkiye bağlamında incelenmesi, modern ve yerel arasındaki dönüşümü anlamlandırmada bir rehber olarak kullanılmasını da sağlayabilir.

Keyman (2005, 38-9), bugün Türk modernleşmesini anlama ve eleştirel bir çözümleme yapma imkanı verecek şeyin kültüralist bir modernite kuramı doğrultusunda yapılacak bir toplumsal değişme analizi ile mümkün olabileceğini belirtmektedir. Son yıllarda ortaya çıkan kültüralist modernite kuramına dayalı çalışmalarda egemen olan Türkiye çözümlemeleri, modernleşme sürecini; ulus-devlet kurma ve çağdaşlaşma tarihi, dışa bağımlı kapitalist gelişme tarihi ya da toplum üzerinde baskıcı bir otoriter devlet tarihi olarak okumaktadır (Özsan, 2013, 72). Bütün bu yaklaşımlar, arasındaki farklılıklara rağmen, akültüralist yaklaşımlar bakımından benzeşmektedir (3). Çalışmada; Köy Enstitüleri'nin her ne kadar fikir aşamasında Alman ve Sovyet örneklerden esinlenilse de, yerleşke biçiminde bir yapılanma, geniş kapsamlı yarışmalar dizisi ve yerelin öncelikli tutulması yaklaşımının tümüyle Türkiye'ye has bir durum olduğu savıyla hareket edilmektedir (4). Burada Aksu ve Gönen Köy Enstitüleri ilk inşa edilen grupta yer almaları, iklim ve coğrafi koşulları elverişli yerleşkeler sınıfında bulunmaları ve günümüzde özgün durumlarını büyük ölçüde koruyor olmaları nedeniyle incelenmeye değer bulunmuşlardır.

TÜRKİYE'NİN YENİDEN İNŞASI VE KÖY ENSTİTÜLERİ

Türkiye'nin yeniden inşası içinde temel kavram kuşkusuz dönüşümdür. Ülkemiz geç Osmanlı döneminden başlayıp 1923'te ulus-devlet temelli bir modelle devam eden ve günümüze kadar uzanan dinamik, süreklilik ve kırılma noktalarını birlikte içeren, karmaşık dönüşümlerden geçmektedir (Keyman 2013, 3). Modern bir toplum ve ülke mekânının inşasını amaçlayan bu süreç, içinde barındırdığı karşıtlıklar nedeniyle gerilim, bocalama, çelişki ve belirsizliklerin de yaşandığı bir dönemdir. Bu bakımdan Cumhuriyet tarihi dediğimiz süreç, aslında bir modernleşme tarihidir. Ancak bu tarihin devletin kontrolünde ve himayesinde yazılması ve halkın yer almadığı bir elit projesi olarak gelişmesi asıl eleştiri konusunu oluşturmaktadır (Köker, 1991; Göle, 2002, 66; Aktar, 2002, 274; Ahıska, 2003, 358; Mardin, 2004; Bozdoğan, 2005, 122; Keyder, 2005, 31) (5).

Yeni devletin seçkinleri bir yandan Cumhuriyet dönemini ve ulus-devleti Osmanlı İmparatorluğu'ndan kesin hatlarıyla ayırma çabasıyla, diğer taraftan bir siyasal modernite ve ulus inşası projesi olarak Türk modernleşmesinin politik, toplumsal, ekonomik ve kültürel çerçevesini belirleme çabasıdır. Hem geçmişin yeniden kurulmasını hem de bugünün inşasını amaçlayan bu ikili girişim, devleti, Türk modernleşmesinin sınırlarını belirleyen egemen özne haline getirmiştir. Toplum karşısında elde edilen bu ayrıcalıklı konum, bütün toplumu,

6. İsmail Hakkı Tonguç (1897-1960) köy kökenli, zor koşullarda okumuş, iyi Almanca bilen, eğitimle ilgili yazıları, çevirileri olan donanımlı bir eğitimcidir. Kendisine geniş yetkiler verilen Tonguç 1936-1946 yılları arasında aşamalı plan ve projeler geliştirerek köyde eğitim hareketini başlatmış, Köy Enstitüleri projesini hayata geçirmiştir.

merkezi otoritenin ideal ve eylemlerinin nesnesi olarak görmüş; homojenleşmiş bir ulusal kimlik ve modernleşme yolundaki irade, devlete ayrıca toplumu değiştirip dönüştürme yolunda meşru bir zemin hazırlamıştır (Kaliber, 2002, 110).

Geleneksel bağlarından koparılmış aydınlık nesiller yetiştirme hedefindeki Cumhuriyetçi elitlerin sosyal bir mühendislik anlayışıyla yürüttükleri resmi modernleşme programında, dönüştürülmek istenen temel alanlardan biri de eğitimdir. Eğitime, hem geç Osmanlı hem de Cumhuriyet modernleşmesinde yapılmak istenen toplumsal, siyasi ve kültürel değişimler açısından araçsal bir rol yüklenmiştir. Eğitim yoluyla oluşturulacak yeni kültür, modernleşmenin temelini hazırlayacaktır. Burada Osmanlı aydını ile köylü arasındaki eşit olmayan koşullara referansla, “köy davası”, modernleşme idealinde, üzerinde öncelikle durulması gereken bir konu olarak belirginleşmiştir (Özman, 2002, 368). Köyde eğitim konusunu “eğitim seferberliği” boyutuna taşıyan İsmail Hakkı Tonguç’un (1897-1960) çalışmaları bu noktada önemli bir yer tutmaktadır (6). Tonguç’un modernleşme tahayyülünü oluşturan, köyü “yukarıdan aşağıya ya da halka rağmen halk için anlayışıyla kalkındırmak değil, kendi unsurları ile içinden canlandırmaya çalışmak ve şuurlandırmak”tır (Tonguç, 1939, 88). Türkiye’nin kalkınmasını köyün canlandırılmasına bağlayan Tonguç’un görüşlerinde yeni tip bir Batılılaşma anlayışı mevcuttur. Onun modernleşme anlayışında, halkçılığın daha da önemlisi köycülüğün temelinde olduğu bir görüş hâkimdir. Ona göre sosyal, ekonomik ve kültürel açıdan kötü durumdaki köylüye “medenî vasıtaların değerini göstermek” gerekir (Tonguç, 1998, 547).

Köylüye bu vasıfları kazandıracak olan köyün canlandırılması projesi, köye uygun insan yetiştirecek bir eğitim hamlesi olmanın ötesinde, vatandaş olarak köylünün toplumsal hayata katılımını olanaklı kılacak bir toplum ve siyaset projesidir. Köy sorunu Tonguç için kültürel bir meseledir. Bu projenin hayata geçirilmesi açısından önem taşıyan konu ise, “yeni bir insan tipi” meydana getirmektir (Özman 2002, 371-372). Bu olgu, Tonguç’un eğitim kuramı ve felsefesi bağlamındaki duruşun anlaşılması bakımından önemlidir. Çünkü Tonguç’un çalışmalarının büyük bir bölümü, bu yeni insan tipinin hangi pedagojik yöntemlerle ortaya konacağı sorusu üzerinde kurgulanmıştır. İşte Köy Enstitüleri hareketi, bu tür modernleşme anlayışının uygulandığı; halkın içinden çıkmış, fakat bu kurumlarda eğitilerek bilinçlendirilmiş “köylü aydınlar” olan öğretmenler eliyle, yeniliklerin yine halka benimsetilmesi anlamında bir uygulama olarak belirginleşir (Kafadar, 2002, 376).

Gerçek yaşam ve okul arasındaki kopukluk, Tonguç’un eğitim felsefesinin temelini oluşturmaktadır. Okul teorik bilgiyle donatılmış klasik yapısından kurtarılacak ve pedagojik açıdan “işin tatbik edildiği bir eğitim yurdu” olarak yeniden yapılandırılacaktır (Tonguç, 1938, 210). Tonguç’un iş ve eğitim ilişkisinde iş bir ders ya da program değil, bir felsefedir, yaşam biçimidir. Gerçek hayatın bütününe içine alan bir yöntemdir (Türkoğlu, 2000, 163). Ferdi, yaratıcı bir varlık haline getirmek isteyen bu anlayış içinde, fert ile cemiyet uzlaştırılmakta, fert yaratıcı bir varlık olarak toplumsal konumunu belirlemektedir. İş ve meslek disiplini ile geliştirilecek yaratıcılık kişiyi düşünebilen, görevlerini kavramış bir vatandaş konumuna getirilecektir. Tonguç’un düşüncesinde eğitim insanla hayat, hayatla tabiat, cemiyetle fert, fertle devlet ve vatandaşla hükümet arasındaki ilişkiyi dönüştürecek bir kültür faaliyeti olarak canlandırılır (Özman, 2002, 371). Mezunlar aracılığı ile köye aktarılacak bu sistem,

7. Sovyet eğitimciler Nadeşda K. Krupskaya ve Pavel Petroviç Blonski tarafından geliştirilen Politeknik Üretim Okulu projesinde, el işini esas alan "iş okulu" tipine karşılık, çağa uygun olarak endüstriyel üretimi esas alan "üretim okulu" yöntemi benimsenmektedir. Marx'ın fikirlerini derinlemesine işleyerek geliştirdiği sosyalist eğitim taslağında Blonski (1990), ilkokulda çocukların öncelikle teorik bilgiyi değil, yaşamayı öğrenmeleri gerektiği savunur. Blonski için iş okulu öncelikle ekonomik ve sosyal yönden zorunlu işi esas alır. Onun eğitim sisteminde fabrikalar ve zirai komünler, okulların görevini üstleneceklerdir (Blonski, 1990). İş Okulu Eğitim Sorunlarının Çözüm Yöntemi Olarak Marksizm" çev. Tahsin Yılmaz, Sorun Yayınları, İstanbul). İş Okulu'nun temelinde yatan ikinci ana ilke ise, "kolektiflik" ilkesidir. Buna göre endüstrileşmiş iş, ancak kolektif bir çalışma sistemiyle gerçekleştirilebilir. Burada her bir işçi, iş bütünü'nün sadece belli bir bölümünü üstlenir, sonra bu parçalar birleştirilerek bütün elde edilir (Aytaç, 1976).

köylüyü de içine alan bir örgütlenme ile tabana, yaygın bir "iş eğitimi" politikası olarak yansıtılacaktır (Arman, 1990).

Onun eğitim kuramında G. Kerschensteiner ve P. Petroviç Blonski'nin izlerine rastlamak mümkündür. Tonguç'un (1944, 49) ortaya koyduğu Köy Enstitüleri modelinde, "Üretim Okulu" akımının sunulduğu üretim pedagojisi çerçevesinde "iş içinde iş vasıtasıyla iş için" öğretmen yetiştirmeye yönelik bir eğitim yaklaşımı benimsenmektedir. Bu anlayışta ekonomik veya üretici iş eğitimi temel hedeftir. Blonsky'nin Endüstriyel İş Okulu modeliyle gerçekleştirmek istediği sınıf bilincine sahip yeni bir toplum kurgusu, köy hayatına uygun öğretmenler aracılığı ile Türkiye'de gerçekleştirilmek istenmektedir (Kafadar, 2002, 375) (7). Ancak Tonguç'un düşüncesinin pratiğe yansımış hali olan Köy Enstitüleri modelinde işe yüklenen anlam bakımından, farklı siyasal ve toplumsal kaygılarla beslenmiş pedagojik bir eksen kayması gözlenmektedir. Tonguç, iş okulu akımında savunulan "eğitim için iş" görüşünü kuramsal olarak benimsemekle birlikte, pratik yönünden özellikle sosyalist eğitim modelinin temel çizgisini oluşturan "üretici iş" ya da "iş içinde iş vasıtasıyla iş için eğitim" anlayışına yakın bir duruş sergilemektedir (Özman, 2002, 371).

Tonguç'un benimsediği sosyalist nitelikli "Üretim Okulu" yaklaşımına anti tez olarak önerilen anlayış ise, Mehmed Emin Soysal ve Dr. Halil Fikret Kanad'ın benimsediği anlayıştır. Bu iki eğitimci, Batıda ortaya çıkan liberal nitelikteki "İş Okulu" akımını Türkiye'de gerçekleştirmek istemişlerdir (Kafadar 2002, 374). Kızılcıullu Köy Enstitüsü'nde yönetici olarak görevlendirilen Soysal'ın kendi okulunda oluşturmak istediği eğitim yaklaşımında, iş eğitiminin amacı üretim değildir. Tam tersine üretim, eğitim verimliliğinin bir sonucudur. Soysal'ın eğitim metodolojisi ve pratiğinde küçük burjuva ilericiliği göze çarpar. Sınıf gerçekliğini yok sayan, emeği değil emeğin ülküsünü öncelikli kılan, örtük "elitist" ve "reformist" bir anlayışla enstitülerin, toplumu değiştireceği görüşü hâkimdir (Soysal 1942, 32, 63). İşte Köy Enstitüleri'nde uygulamaya geçilmesinden bile önce başlayan ve günümüze değin uzanan ideolojik tartışmanın temelinde, köye uygun öğretmen yetiştirme amacına yönelik önerilen farklı temellere dayalı bu iki iş eğitimi yaklaşımı bulunmaktadır.

KÖY ENSTİTÜLERİNİN KURULUŞ VE GELİŞİMİ

Cumhuriyet Türkiye'sinde kalkınmanın, %80'i köylerde yaşayan nüfusun refah seviyesinin yükseltilmesine bağlı olduğu sıklıkla dile getirilmiştir. Köyde kalkınmayı sağlayacak olansa, kuşkusuz eğitimidir. Ancak 1924'te Maarif Vekili Vasıf Bey, bir konuşmasında Türkiye'nin 46.000 köyünden sadece 1.400'ünde ilkokul bulunduğunu açıklamıştır (Tanyer, 2012, 35). 1927-28'de bu sayı 4.688'e, 1931-32'de 5.308'e ulaşabilmiştir (Amerikan Heyeti Raporundan Maarif İşleri, 1939). Yönetim, ilköğretimde asıl sıkıntının köylerde olduğunun bilincindedir. O yıllarda köye ulaşmak, okul kurmak ve öğretmen göndermek çok zordur. Köy çocuklarının eğitiminde yeni yaklaşımların denenmesi dönemin ağırlıklı tartışma konularındandır. Köy koşullarına uygun öğretmen yetiştirerek toplumsal kalkınmaya köylerden başlama yolundaki fikirler aslında, II. Meşrutiyet'e kadar uzanmaktadır. Bu konuyu ilk ileri sürenler "Yeni Mektep" dergisini çıkaran Üsküp Darülmuallemi Sabri Cemil, Maarif Müdürü Ethem Nejat ve Kastamonu Mebusu Mahir Efendi'dir. Öğretmen yetiştirme sistemini daha 1914'te eleştiren bu öncüler, ziraat sisteminin esas alınacağı, köye uygun öğretmen yetiştirecek yeni tipte yatılı muallim mekteplerinin kurulmasını

önermişlerdir (Kafadar, 2002, 370). Cumhuriyet modernleşmesini en iyi yayacak kesimin öğretmenler olduğunu düşünen Bakan Mustafa Necati, öğretmen yetiştirme konusuna gereken önemi vermiştir. Ülkeye davet edilen uzmanlardan Dewey ve Kühne'nin etkisinde kalan Mustafa Necati'nin gayretiyle 21 Mart 1926 tarihinde Köy Muallim Mektepleri'nin kurulmasını sağlayan 789 sayılı kanun çıkarılır. İlki Kayseri Zincirdere'de, diğeri Denizli'de bulunan iki okul açılır. Ancak bu okullardan istenen başarı sağlanamaz.

Köye uygun öğretmen yetiştirme konusu köycü vekil olarak tanınan Dr. Reşit Galip'in 1932'de bakan olması ile yeniden gündeme gelir. Galip, ilköğretimin yaygınlaştırılarak köye kısa zamanda öğretmen yetiştirilmesi için ucuz bir yol bulma arayışındadır. Bakan, Ş. Süreyya Aydemir, Talim ve Terbiye Dairesi Başkanı Tevfik Bey, Balıkesir Milletvekili Hayrettin Karan, İsmail Hüsrev Tökin ve Afet İnan'dan oluşan bir komisyon kurar. Komisyon "köy öğretmeni yetiştirmek amacıyla ülkede önceden belirlenmiş bölgeler seçilerek buralarda mıntika muallim mekteplerinin kurulması" önerisini kabul eder (Koç 2013, 216). Bu okullar şehirlerin dışında, kırsal alanlarda kurulacak ve yalnız o çevredeki ve köylerdeki ihtiyaçlara uygun olarak, günlük derslerin yarısı teorik, yarısı da pratik olarak verilecektir. Her mıntika muallim okulu kendi bölgesinin özelliklerine göre bir ziraat işletmesi olacak, buradan mezun öğretmenler de yalnızca bu bölgede çalışacaktır. Bu tarzda açılacak ilkokulun Balıkesir'in Kepsut nahiyesinde olması kararlaştırılır, ancak Reşit Galip'in bakanlıktan ayrılıp kısa bir süre sonra vefat etmesi sonucu proje rafa kaldırılır (Koç, 2013, 216).

Daha sonra bakan olan Saffet Arıkan döneminde ikinci deneme olan "Eğitmen Yetiştirme Kursları" açılır (Koç, 2013, 100). Bu ilk tür kurslar, tarım işleri yaptırılmaya uygun olan okul veya çiftliklerde açılmıştır. Kursların öğretmenlerini de ilkokul öğretmenleri, ziraat işleri öğretmenleri ve diğ er uzmanlar oluşturmuştur. Kurslardan beklenen başarının sağlanması üzerine 1936'da çıkarılan 3238 sayılı kanunla Köy Eğitmen Okulları yasal bir dayanağa oturtulur ve 1937'de iki köy eğitmen okulu açılır. Bunlardan ilki İzmir Kızılçullu'da, diğ eri de Eskişehir Çifteler'de bulunan Köy Öğretmen Okullarıdır. Okullar, üç sınıflı köy ilkokullarından alınan öğrencilere hem dört ve beşinci sınıfları okumak, hem de üst sınıflara devam etme imkanı vermektedir. Ortaokul kısmının kültür dersleri aynı olmasına rağmen günlük programın yarısı kültür, diğ er yarısı zirai faaliyetlere ayrılmıştır (Tonguç, 1938, 200-2; Koç, 2013, 226). Köy Enstitüleri'nin ilk temelini oluşturan bu okulların kurulmasında İ. Hakkı Baltacıođlu, H. Fikret Kanat, Emin Soysal ve İ.Hakkı Tonguç'un büyük emeđi olmuştur.

Üçüncü ve asıl deneme ise, Hasan Âli Yücel'in bakanlığı döneminde yaşanır. 1940 tarih ve 3803 sayılı yasa ile daha önce kurulan Kızılçullu, Çifteler, Gököy, Karaağaç Köy Eğitmen Okulları Köy Enstitüsü haline getirilir ve eğitim süresi üç yıldan beş yıla çıkarılır. Köy Enstitüsüne dönüştürülen bu okullarla birlikte sayı 1940'ta on dörde, 1945'te yirmi bire yükseltilir (Altunya, 2012, 89).

YERLEŞKE VE YAPILARIN PROJELENDİRME VE YAPIM SÜREÇLERİ

Köy Enstitülerinin kurulmasına yönelik ilk adım; gelecekte göreceđi işlere ve alacađı öğrenci sayısına göre durum planı ile binalar için açılacak proje yarışmasının esaslarını saptamak, ülkemizin mimarları arasında

yapılan yarışmalarda kazanılan projeleri, Enstitü öğrencilerine yapı ve sanat dersleri içinde uygulatma yönünde atılmıştır (Tonguç, 1998, 497). Bu amaçla ülkenin çeşitli kentlerinde açılan Enstitüler için yapılacaktır binaların Genel Yerleşim Planları ve Avan Projelerini hazırlama işi, Milli Eğitim Bakanlığı İlköğretim Genel Müdürlüğü tarafından ulusal çapta yarışmaya sunulmuştur. Keskin, Köy Enstitüleri için açılan mimari yarışmaları Türkiye'deki ilk büyük yarışma dizisi olarak tanımlar. Dizi, 13 Mayıs 1940 tarihinde ilk on iki Köy Enstitüsü için açılan büyük yarışma ile başlatılmış, 23 Mayıs 1941 tarihinde Ankara Hasanoğlan Köy Enstitüsü için açılan yarışma ile devam etmiş, 5 Haziran 1943 tarihinde Sivas Yıldızeli ve Konya -İvriz Köy Enstitüleri için açılan ulusal mimarlık yarışması ile de son bulmuştur. İlk yarışma Antalya-Aksu, Samsun (Ladik)-Akpinar, Malatya-Akçadağ, Trabzon-Beşikdüzü, Balıkesir-Savaştepe, Kocaeli-Arifiye, Isparta-Gönen, Kayseri-Pazarören, Kastamonu-Gölköy, Adana-Düziçi, Kırklareli-Kepirtepe, Eskişehir-Çifteler Köy Enstitülerini kapsamaktadır. O dönemde açılan 21 Köy Enstitüsü'nden Cılavuz, Dicle, Ernis, Kızılçullu, Ortaklar ve Pulur için yarışma açılmamış, Hasanoğlan Yüksek Köy Enstitüsü yapı kolunun açılması ve kurumun başına Y. Mimar Mualla Eyüboğlu'nun getirilmesinden sonra projeler burada üretilmeye başlanmıştır (Keskin, 2012, 111-35).

Şartnamede yarışmaya katılacakların uymakla yükümlü olduğu konular ayrıntılı olarak belirtilmiştir (8). Yarışmaya katılan projeler; a. Vaziyet ve şartnameye uygunluk, b. Plan tekniği ve kullanış, c. Mimarlık, şehircilik, idari ve iktisadi bakımlardan amaca uygunluk, d. Mahalli malzeme ve inşaat imkanları noktalarından değerlendirmeye tabi tutulmuştur. Tasarlanması istenen binalar okul, idare, toplantı, atölye, mutfak, çamaşırhane, banyo, tavla, ahır ve kümesler, depolar, revir, umumi helalar ve öğretmen evleri olarak belirlenmiştir. Ortak kullanım ve servis mekânları 800 kişiye göre düşünülmüş, yarışmalarla toplam 605 yapı tasarlanmıştır (Köy Enstitüleri Binalarının Avan Projelerine Ait Müsabaka Şartnamesi, 1940).

Enstitülerin yer seçiminde belirleyici ölçüt, bu kurumların kentlerin dışında demiryolu ve ana yol güzergahına yakın bir köy kenarında ve işlenmemiş topraklar üzerinde inşa edilmesi olmuştur (Türkoğlu, 2000, 86). Böylece kurulduğu bölgenin modernleşmesi ve eğitiminden sorumlu olan Köy Enstitülerinin önce kendi çevrelerini kalkındıracağı düşünülmüştür. Enstitülerde tarımla ilgili çalışmalara ağırlık verildiği için arazi tahsisinde bu konuya önem verilmiştir. Bu nedenle Ziraat Bakanlığı'ndan görüş istenmiş ve bu görüşler doğrultusunda bir seçime gidilmiştir. Burada idari yapılanmayla ilgili küçük büyük kent ayrımı da yapılmamıştır (TBMM Zabıt Ceridesi, 1940, 78).

Yeni kurulacak Köy Enstitüleri'nin tarım işlerine elverişli verimli araziler üzerinde bulunması, arazinin devlet mülkiyetinde olması, işlenmesi kolay ve işlenmiş bağ ve bahçelerle zenginleştirilmesi istenmektedir. Ayrıca seçilen yerin 2-3 il için bölge merkezi olmaya elverişli, hava ve su bakımlarından da sağlık koşullarına uygun yerler olması öngörülmektedir (Gedikoğlu, 1971). Ancak hiçbir Enstitüye yetecek şartlarda bina gösterilmemiştir. Eski bir okul ya da bir kışla bazı Enstitülerin çekirdeğini oluşturmuşsa da (Güner, 1963, 52), büyük çoğunluğu aşama aşama yeni baştan inşa edilmiştir.

8. Buna göre, mimarlar, yarışmaya girecekleri Enstitüde en az üç gün kalarak arazinin genel durumunu, yerel inşaat tarzını, inşaat malzemelerinin cinsini ve içeriğini araştırmakla yükümlüdürler. Enstitünün kuruluş yeri koşulları, olanakları ve amaçlarının iyi anlaşılması gerekmektedir. Projelerde yerel koşullar, manzaranın, köy evlerinin vaziyet ve stillerinin, deniz ve orman gibi unsurların göz önünde tutulması; özellikle vaziyet planlarının amaca uygun olarak işlenmesi şarttır. Eğer Enstitü binalarının yapılacağı arazide kullanılmasına karar verilmiş binalar varsa, mimarlar projelerinde bu binaların yıkılmasını teklif etmeyecek, projelerde büyük oranda toprak hafriyatı önerilmeyecek, arazinin tabii özelliklerine uyulacaktır. Özellikle belirtilmedikçe binalar tek katlı yapılacak, bir mimar en fazla üç müsabakada birinci olabilecektir (Köy Enstitüleri Avan Projelerine Ait Müsabaka Şartnamesi, 1940, 199-203).

AKSU KÖY ENSTİTÜSÜ

Mimari Program

Tebliğler Dergisi'nin (1940, 200-204) 13 Mayıs 1940 tarihli nüshasında "Köy Enstitülerinin Binaları İçin Avan Proje Şartnamesi" başlıklı bir duyuru yayınlanmış ve her Enstitünün gereksinim duyduğu birimler ve sayıları ayrıntılı olarak belirtilmiştir. **Tablo 3**'de Aksu Köy Enstitüsü için istenen bina tipleri ve sayıları görülmektedir. Buna göre tasarlanacak olan toplam yapı 44 adettir. Ayrıca Aksu Köy Enstitüsü için geçerli olacak bazı özel koşullar da şartnameye konmuştur. Örneğin Antalya ikliminin sıcak olması göz önünde tutularak bina cephelerinin tayininde, pencerelerin boyut ve açılış tarzlarında, kat yüksekliklerinde gereken tedbirlerin alınması şart koşulmuştur. Vaziyet planında çok kullanılacak ve içinde oturulacak, iş görülecek binaların en havadar ve fazla esintili yerlere getirilmesi, depoların ihtiyaca en uygun yerlere konmasına dikkat edilmesi istenmiştir. Ayrıca Enstitüye ayrılan alan içinde Perge Harabelerine ait tiyatro ve stat binalarının durumları göz önünde tutularak, bunlara çok yakın yerlerin yeni yapılacak binalarla kapatılmaması şartı getirilmiştir. Buradan da anlaşılacağı üzere yarışmaya katılacak mimarlardan arazi koşullarına, iklime ve korunması istenen tarihi çevreye dikkat etmeleri beklenmektedir.

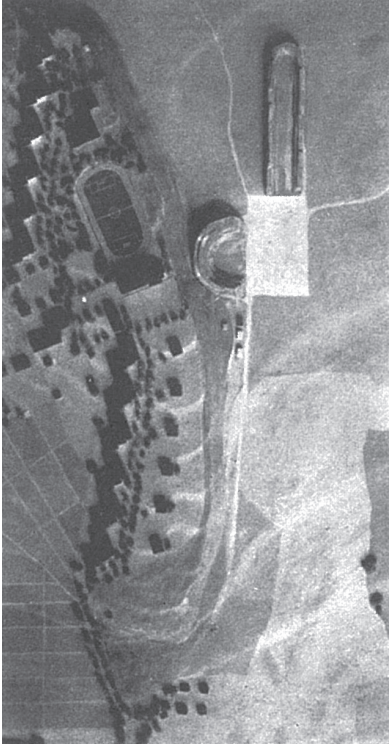
Yerleşim Kararları

Antalya'da kurulacak Enstitü için İ. Hakkı Tonguç 8 Mart 1940 tarihinde beraberinde Emin Soysal ve Tahir Erdem'in de bulunduğu bir ekiple kente gelir (Tonguç, 1940). Tonguç ve arkadaşları öncelikle Yeniköy Karabayır yöresine gider. Burada fazla tarım alanı bulunmadığı anlaşılınca yaşlı bir adam heyete, devlete ait geniş arazilerin bulunduğu Karanlıksokak'a gitmelerini önerir. Orada ayrıca yontmaya gerek olmayan taşlar bulunmaktadır. Tonguç ve beraberindekiler önerilen yere gittiklerinde, sözü edilen taşların Perge'nin yıkıntıları olduklarını görürler. Tonguç, kuşbakışı seyrettiği Perge'den çok etkilenir ve "ikinci Perge'yi buraya kuruyoruz" der (Sözen, 2011, 37-8). Ahmet Tekelioğlu Ağadan 7.000 TL'ye 2.000 dönüm arazi alınır. Yerleşke çevresi de Macun köyünden olan Osman Ağa'dan alınır. Arazinin güneyi, batısı ormanlık alandır. Kuzeyi kıraç, fundalık bir tepedir. Tepeyle yerleşke arası çöküntü bir alandır. İçinde akrep, yılan, kurbağa olan bataklık yerlerdir (Şanlı, 2008, 3).

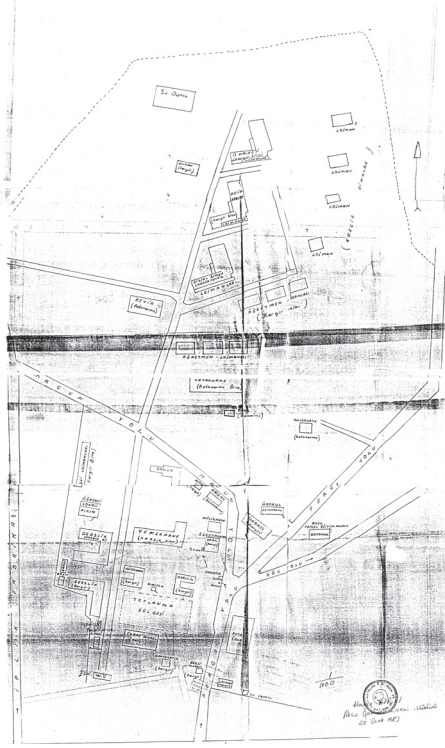
Ersoy, enstitünün kurulduğu araziye "Antalya'dan 16 km uzaklıkta, Antalya-Manavgat şosesinin batı tarafında, bir at nalı şeklini alan, üzeri çamlarla örtülü, tepelere çevrilmiş; doğu tarafı geniş ve açık bir ova. Bu ovanın cenup kısmında deniz ve burun kenarında fıstık çamlarından oluşan bir orman var. Ovanın içinde Aksu ve Sarısu adında iki su akmakta. Suyun karayolunu kestiği yerde, Enstitüye 4 km. uzaklıkta Sıcak İklim Nebatları Islah İstasyonu ve pek yakında Murtana (Perge) harabeleri var" sözleriyle tarif eder (Ersoy, 2003, 148). Enstitüye, yakınındaki ırmaktan esinlenilerek "Aksu Köy Enstitüsü" adı verilir ve 1936 yılında yapılmış tek katlı ilkokul binasında Eğitimci ve Köy Enstitü Müdürlüğü olarak faaliyete geçer (Aksu, 2012, 107). Aksu Köy Enstitüsü'nün öğrencilerinin Antalya, İçel ve Muğla illerinden alınması öngörülür, fakat ilk yıl sadece Antalya'dan öğrenci müracaat eder (Binbaşıoğlu, 2011, 64).

Aksu Köy Enstitüsü için açılan mimari proje yarışmasını Yüksek Mimar Asım Mutlu'nun projesi kazanır ve yerleşke bu projeye uygun olarak tasarlanır (9). 1936 yılından itibaren Eğitimci Kursu olarak işlev gören enstitü bünyesinde 1939-1940 yıllarında 200 kişilik bir yatakhane, 200 kişilik bir yemekhane, 3 atölye, 1 depo, 100 eğitimcinin yatakhane ve

9. Yarışmada ödül alan mimarlar şu şekildedir; 1. Ödül: Asım Mutlu, 2. Ödül: Fazıl Aysu ve yardımcısı Şinasi Şahingiray, 3. Ödül: Necmi Ateş. (Keskin, 2012, 113). Asım Mutlu, Güzel Sanatlar Akademisi'nde verdiği derslerle modern mimarinin Türkiye'de işlerlik kazandırılmasında etkin rol oynayan Eğilim'in öğrencisidir. Onun tasarım yaklaşımı, Mutlu'yu kuvvetle muhtemel etkilemiş görünmektedir.

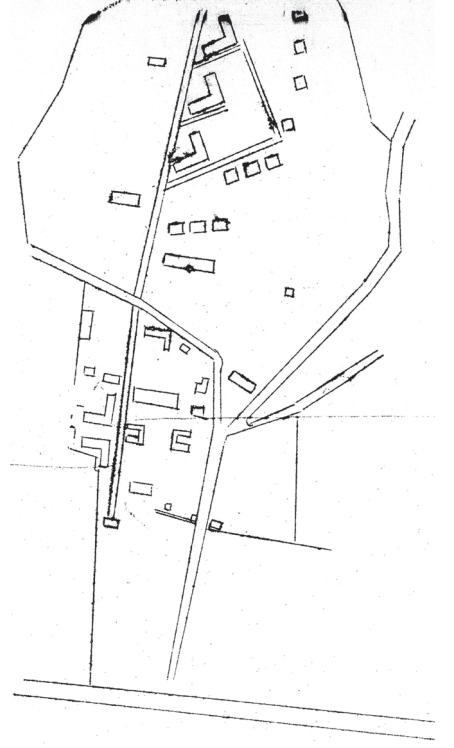


Resim 1. Aksu Köy Enstitüsü Maket Fotoğrafı (Köy Enstitüleri I-II, 2003, 51)



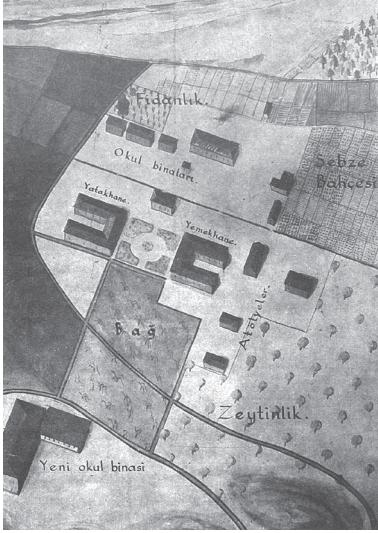
Resim 2. Aksu Köy Enstitüsü vaziyet planı (Aksu Anadolu Öğretmen Lisesi Arşivi)

Resim 3. Aksu köy Enstitüsü yerleşkesi (Aksu Belediye Arşivi)



dershane ihtiyacına yetecek 4 baraka, tamiratı yapılan mevcut köy okulu ve öğretmen evi bulunmaktadır (Köy Enstitüleri I-II, 2003, 53-4). 1940 tarihli bir gazete haberinde Aksu'da açılan enstitüye Nisan ayı içinde Çifteler Köy Enstitüsü'nden gelen yapıcı ekiplerce Aksu (Macun) İlkokulu binasının yanında sekiz pavyon yapıldığı, 1940 yılı içinde Perge harabelerinin üstündeki arazide 44 parçadan oluşan asıl Köy Enstitüsü binalarının inşa edileceği, böylece Aksu nahiyesinin, büyük bir kültür merkezi halini alacağı kaydedilmektedir (Gültekin, 2011, 39).

Yerleşke dönemin kent planlama ve mimarlık uygulamalarında görülen farklı işlevlerin bir arada gruplandırıldığı ve geometrik bir dizilimle yerleştirildiği anlayışla ele alınır. Her yapı grubunun farklı kotlara oturtulması ile manzara ve denizden gelen esinti rahatlıkla iç kısımlara kadar ulaştırılır. Yerleşke planında topografya ve yere ait önemli konularda uyumu gözetilen, rasyonel bir anlayış vardır. Planlamada üretim, barınma, eğitim, yönetim ve sosyal aktivite mekânları işlevlerine uygun bir biçimde ve sistematik bir düzen içinde eksenin iki yanına dizilmiş, eğime paralel düzenli yollarla, elde edilmek istenen geometrik vurgu daha da görünür hale getirilmiştir. Kümeler halinde disiplin içeren geometrik bir anlayışla dizilen binaların yanı sıra, genelde eşit aralıklı açık alanlar ve düzgün yaya yolları yerleşim planında dikkat çeker. Topografyaya uygun akışlar belirgindir. Tüm binalar eğime uygun, vadiye ve şartnamede belirtildiği gibi harabelere paralel bir konumda yerleşir (**Resim 1**) (Baysal 2012, 145). Ana yoldan yerleşkeye Perge Antik Kenti ve Macun Köyü yoluyla ulaşılır. Yol kuzey yönünde 2-3 km. devam ettikten sonra batı yönünde Macun Köyü'ne, doğu yönünde antik kente doğru devam eder. Perge yolu yerleşkenin kuzeydoğu sınırını oluşturur. Batıya doğru devam eden yol yerleşkeyi ikiye ayırır. Yerleşkeyi kuzey-güney istikametinde bölen ve eğime dik konumda bulunan ikinci yol ile arazi kabaca dört parçaya ayrılmış olur (**Resim 2, Resim 3**). Bu yol, Egli'nin Atatürk Orman Çiftliği



Resim 4. Aksu Köy Enstitüsü ziraat alanı (Köy Enstitüleri I-II, 2003, 149)

için önerdiği “mihver” sistemindeki gibi belirlenen eksenin başlangıcından itibaren kademeler halinde yükselmektedir (Alpagut 2010, 243).

Yerleşkedeki planlamanın bel kemiğini oluşturan bu eksenin başlangıcı en alt kottaki hangar, araba garajı ve tuvaletlerin bulunduğu bölümdür ve yönetim binası, kooperatif, kütüphane ve toplanma alanının bulunduğu kısma kadar az eğimli olarak devam eder. Eksen derslikler, fırın ve yemekhanenin bulunduğu kısımdan kuzeye doğru yükselirken, Macun Köy yolunda kesintiye uğrar. Sonra revir ve öğretmen lojmanlarının bulunduğu kısımda kademeler halinde kuzeye doğru yükselmeye devam eder, yönetici lojmanları ve işliklerin bulunduğu kısımda da en üst seviyesine ulaşır. Bağ ve bahçelik alanlar eğimin az olduğu bu üst kotta yer almaktadır (**Resim 4**).

Mekân Kurgusu ve Yapıların Mimari Özellikleri

Diğer Köy Enstitüleri'nde olduğu gibi Aksu Köy Enstitüsü'ndeki mekân oluşumunu, kümeler halinde organize edilen iş eğitimi, inşaat, ziraat ve kültür derslerinin oluşturduğu program belirler. Gündelik hayatın pratik bir düzen ve sıra gözetilerek kurgulanması esasına dayalı kütüphanecilik, ağaçlandırma, meyve sebze ekimi, bisiklete binme, yapıcılık, dikiş-nakış gibi etkinlikler, mekân organizasyonunu etkilemiştir. Kuzeydeki tepe yamaçlarında inşa edilen ilk yapının zemin katı kızlar yatakhane, birinci katı müdür lojmanı ve revir olarak kullanılmaktadır. İkincisi, üst katı erkekler yatakhane, altı depo olarak kullanılan büyük binadır. Yatakhane binası ve lojman daha sonra yanmış, yerine üç bloktan oluşan betonarme yeni bir bina inşa edilmiştir.

Cevdet Tirel'in müdür olduğu 1947-1949 yılları arasında enstitünün idari binası yapılmıştır. 18 metre genişliğinde, 52 metre uzunluğunda olan bu yapı Enstitünün en prestijli binasıdır ve 2000 yılında Kültür Bakanlığınca koruma altına alınmıştır (Şanlı, 2008, 3). Yapıda iki kapılı giriş holü, dikdörtgen formundaki iç hole bağlanmakta, müdür odası, öğretiler odası ve diğer mekânlar bu hole açılmaktadır. Tek katlı ve kâgirden inşa edilen idare binasının önünde büyük bir meydan yer alır. Meydan, Enstitülerde çok önem verilen serbest tartışmaların, törenlerin ve diğer gösterilerin yapıldığı bir platformdur. Meydana asıl vurguyu Atatürk büstü vermektedir. Derslikler biri U diğeri L formunda tek katlı iki kütlede oluşmaktadır. Meydan yönünden giriş verilen binalara dört basamaklı merdivenle ulaşılmaktadır. Kütüphane binası kareye yakın dikdörtgen planlı ve tek katlıdır. Yapıya on basamaklı bir merdivenle ve güney yönünden girilir. Bu yönde ahşap kolonların taşıdığı ve etrafını kafes korkulukların çerçevelediği bir revak bulunur (Aksu İlçesi Köy Enstitüsü Binaları Tescil Raporu 1999, 2673). Kütüphane binasının meydana bakan bölümü teşkilat odası olarak işlevlendirilmiştir. Yerleşkenin merkezini oluşturan meydan ve çevresi, zihinlerdeki yaşantının mekâna yansımış halidir.

Bir üst kotta yemekhane, fırın ve atölyeler, bunlarında üstünde hamam, ambar, tarım aletleri ve inşaat malzemeleri için depolar ve müstahdem lojmanları bulunmaktadır. Bu kısımda yer alan yemekhane binası dikdörtgen formunda ve tek katlıdır. Salon ve mutfak ünitelerinden oluşan yapı su basman seviyesine kadar taş dolgu malzemeden inşa edilmiş, üst bölümü tuğla ile örülmüştür. Üst örtü beşik çatı üzeri Marsilya tipi kiremit kaplamadır. Yapı aynı zamanda kültürel amaçlı kullanıldığı için batı tarafında sahne ve sahne arkası (kulis), doğu tarafında, mutfak ünitesinin üst katında, betonarme merdivenle çıkılan film odası bulunmaktadır.

10. Duygulu, faaliyet süresinin hayli kısa olmasına ve savaş koşulları içinde var olma gayretine rağmen Enstitülerin kültürel etkinlikleri yoğun yaşayan ve yaşatan kurumlar olduğunu belirtir. Ayrıca Enstitülerle yaklaşık aynı yıllarda Türkiye'nin dört bir yanında açılan Halkevlerini de bu seferberliğin bir parçası olarak görmek ve bünyelerinde oluşturulan müzik etkinliklerini "topyekün kültürlenme" anlayışı içinde düşünmek gerektiğini belirtir (Duygulu, 2012, 172).

Taban döşemesi yerinde dökme mozaik tavan ise, ahşap kaplamalı ahşap makas sistemidir (Aksu İlçesi Köy Enstitüsü Binaları Tescil Raporu 1999, 2673). İçerde ferah bir mekân elde etmek için pencereler zemine kadar indirilmiştir. Yemek salonu konferans ve gösteriler için de kullanılabilen çok amaçlı bir mekândır. Bunun hemen yanında enstitülerde çok önem verilen müzik binası (müzikhane) bulunmaktadır (10). L formundaki yapı, müzik odası, öğretmen odası ve terastan oluşmaktadır. Ahşap kolonların taşıdığı saçakla örtülü terasın çevresi ahşap kafesle çevrelenmiştir ve bu yapıya geleneksel bir görünüm katmıştır. Köy yolunun batısındaki alan eğitim ve yönetim birimlerinin yanı sıra, öğrenci lokali gibi sosyal ve kültürel amaçlı birimlere ayrılmıştır.

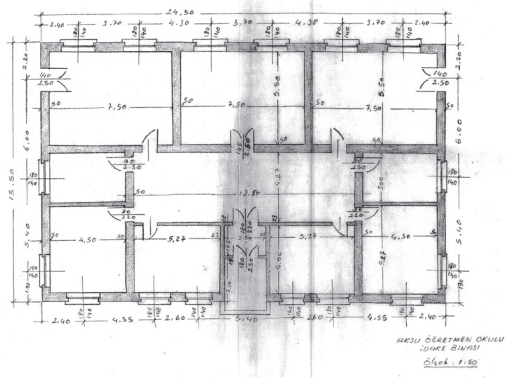
Macun Köyü yolunun ikiye ayırdığı yerleşkenin kuzeydoğusu yatakhane, öğretmen ve idari personele ait lojmanlara ayrılmıştır. Perge yolu üzerinde ise, motor atölyesi, Enstitünün ilk eğitime başladığı eski ilkokul binası ve depolar yer alır. Kuzey-güney istikametindeki eksenin en üst noktasında L formunda üç adet işlik yapısı konumlandırılmıştır. Bunlardan biri fizik-kimya laboratuvarı, biri resim, diğer üçü de iş atölyesidir. İşlikler kütle olarak çok büyük ve gürültülü ortamlar olmaları nedeniyle dersliklerden uzak bir yerde tasarlanmışlardır. Perge harabeleriyle sınır oluşturan kısımda dört adet idari lojman bulunur. Aynı lopta ayrıca altı adet öğretmen lojmanı ve işliklere bitişik işçi lojmanları yer alır. Enstitüde çalışan tüm personele kolektif bir yaşam öngörüsü, onların ortak bir ideali paylaşmalarını kolaylaştıracağı düşünceyle sunulmuştur.

Yerleşke içerisinde üç tip lojman tasarlanmıştır. Bunlardan ilki evli ve tek ailenin barınacağı, 3 oda, mutfak ve banyodan oluşan yönetici lojmanlarıdır. İkinci tip, birbirine bitişik iki ailenin kalabileceği ikiz evler şeklinde tasarlanmıştır. Bunlar dikdörtgen planlı ve tek katlıdır. Oturma ve servis olmak üzere iki mekâna sahip ikinci tip lojmanlar, doğu ve güney yönünde ahşap revaklıdır. Revakı ahşap kolonlar taşımakta, bu da yapıya geleneksel bir etki kazandırmaktadır. Giriş kapısı güneydedir, pencereleri kare şeklinde ve ahşap kanatlıdır. Mekânların tavanları ahşap ve döşemesi betondur (Aksu İlçesi Köy Enstitüsü Binaları Tescil Raporu 1999, 2673). Müstahdemler için yapılan üçüncü tip lojman ise ikiz veya sıra ev şeklindedir. Her üç tipteki konut tek katlı, su basman kotuna kadar taş duvarla, üstü tuğladan örülmüş, üst örtüsü beşik çatı olan kâgir binalardır. İlk lojman binaları bugün artık kullanılmamaktadır. Aksu Köy Enstitüsüne ait binaların ulaşılabilen plan ve resimleri toplu halde **Tablo 1a** ve **Tablo 1b**'de görülmektedir.

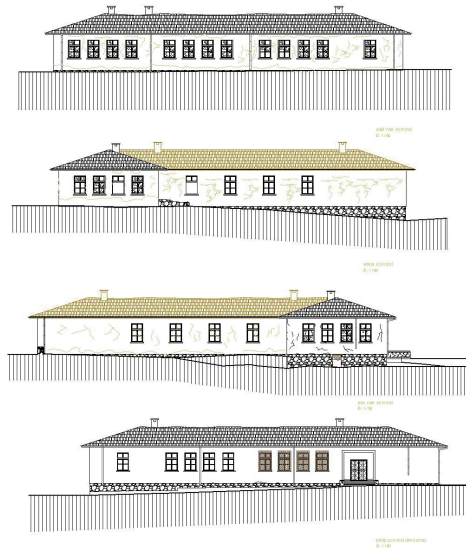
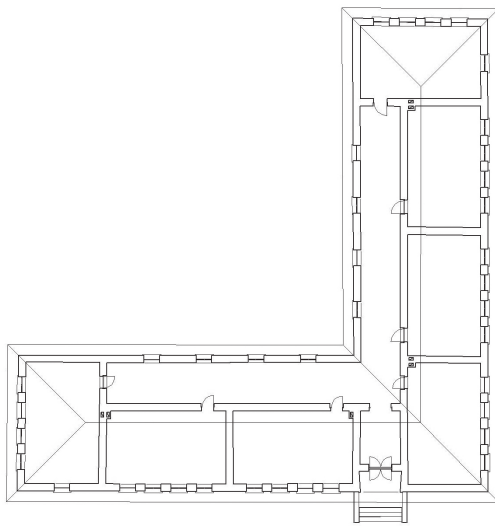
GÖNEN KÖY ENSTİTÜSÜ

Mimari Program

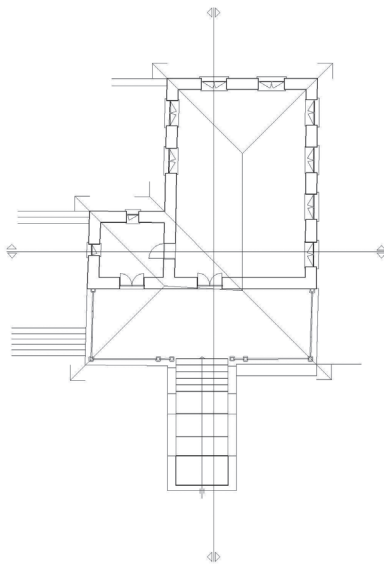
Tebliğler Dergisi'nde (1940, 202) yayımlanan şartnameye göre Gönen Köy Enstitüsü için açılacak yarışmada istenen bina tipleri ve sayıları **Tablo 3**'te görüldüğü gibidir. Duyuruda bu Enstitü için toplam 46 yapı tasarlanması istenmekte ve yarışmaya gireceklerin tekliflerini 14 İlkteşrin 1940 pazartesi saat 11.00'e kadar İlköğretim Genel Müdürlüğüne vermeleri gerektiği hatırlatılmaktadır. Gönen'de yaz ve kış aylarındaki ısı farklılıklarının göz önünde tutularak pencere boyutları ve kat yüksekliklerinin belirlenmesinde ve yerleşim düzeninde gerekli tedbirlerin alınması özel şarta bağlanmaktadır. Ayrıca yeni binaların kurulacakları alana yakın ve içinde çok güzel kaynak suları bulunan çamlıkla bağlantı konusunda, önerilere açık olduğu belirtilmektedir.



İdari Binası



1 ve 2 Nolu Derslikler Restorasyon Projesi



Müzik Atölyesi Restorasyon Projesi

Tablo 1a. Aksu Köy Enstitüsü İçinde Yer Alan Yapılar (AKVKBKMA ve AAÖLA, Aksu Köy Enstitüsü Doğal Ve Kültürel Varlıkları Koruma Envanter Fişleri, 2000)



Resim-iş Atölyesi



Yatakhane (1), depo (2), lojman (3) Binası



Lojman (Tip.1)



Lojman (Tip.2)



Lokal Binası



Lojman (Tip.3)



Yemekhane Binası iç Mekanı



Yemekhane Binası



Atölye Binası



Derslikler

Tablo 1b. Aksu Köy Enstitüsü içinde yer alan yapılar (Çetin ve Kahya Arşivi, AAÖLA, Aksu Köy Enstitüsü Doğal Ve Kültürel Varlıkları Koruma Envanter Fişleri, 2000)

Yerleşim Kararları

Isparta'da bir Köy Enstitüsü kurulma kararı duyulunca çevre köylerde büyük bir sevinç yaratmış, özellikle İslamköy, Kılıçköyü, Eskeriye Köyü ve Gönen Köyü rekabet boyutunda bir yarışa girişmişlerdir. Zamanın Milli Eğitim Bakanı Hasan Âli Yücel ile İlköğretim Genel Müdürü İ. H. Tonguç Isparta'ya gelerek çevre köylerde incelemelerde bulunmuş ve Enstitünün Gönen'de kurulmasına karar vermişlerdir. Bakan Yücel, Gönen'e giderek ihtiyar heyetini ve köy halkını muhtarlık binasının bahçesinde toplamış ve okulun Gönen'de açılabilmesi için gerekli koşulları duyurmuştur. Bu konuda çok istekli olan köy halkı, Bakan'ın istediği 200 dönüm arazinin üstüne, ücretsiz olarak kendi arazilerini de bağışlamışlar, bina ihtiyacının giderilmesi için yeni yapılan köy ilkokulunu, köy odasını ve ilk gelen öğrencilerin barınmaları için Ulu Cami'yi bakanlığın hizmetine sunmuşlardır (Özkan, 2009, 61). Bu nedenle Enstitünün kurucu müdürü Ömer Uzgil arazi temini konusunda fazla bir zorluk yaşamamıştır.

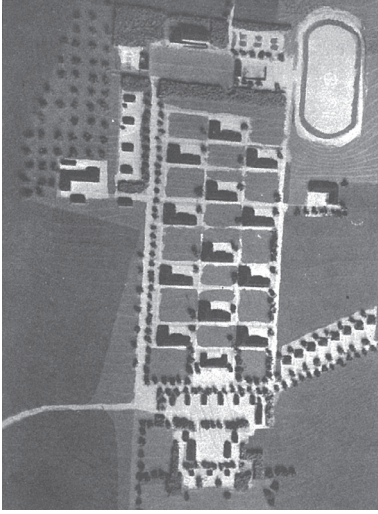
Enstitü, Baladız-Isparta tren yolu güzergahı üzerinde, Kırkçayırı durağına 4 km uzaklıktaki Gönen Köyünde kurulmuştur (Enstitüler I-II 2003, 54). Gönen Isparta'ya 24 km uzaklıkta ve kentin kuzey batısında, 2000 nüfuslu bir köydür. Tatlı bir meyil üzerine serpilmiş, temiz havası, güzel suyu ile ileri sayılan köylerden biridir (Aydın, 1939). Kuzeyde sırtını deniz seviyesinden 1930 metre yüksekte bulunan Tınaz Dağı'na yaslamış, güneyde ise geniş ve verimli Gönen Ovasına bakmaktadır. Müdür Ömer Uzgil, enstitünün, 5 Temmuz 1940 tarihinde Gönen Köyünün iki mahallesi arasında, 301 dekarlık alanda kurulduğunu belirtmektedir. Enstitünün kuzey sınırı boş, çalılık bir arazidir. İleride bu kısım ağaçlandırmak suretiyle enstitü alanını genişletmek mümkündür. Enstitünün açıldığı ilk yıl arazisi Gönen ovasında dağınık halde bulunan 360 dekar tarla, ilkokulun 2 dekarlık bahçesi, köy mezarlığından tesviye ve ıslah edilmiş 10 dekarlık bahçeden oluşmaktadır. İkinci yıl enstitünün kurulacağı alanın ilave edilmesiyle bu miktar 671 dekara çıkarılmıştır (Uzgil, 2003, 238).

Gönen Köy Enstitüsü'ne Isparta, Burdur ve Denizli illerinin köylerinden öğrenci alınması öngörülür. Enstitüden bir yıl önce köyde bir eğitmen kursu açılmıştır. İlk yıl Enstitüye kayıtlı öğrenci sayısı 80 iken yılın ikinci devresinde bu sayıya 200 kişi daha eklenmiştir ki, bu sayı başlangıç için hiç fena değildir.

Gönen Köy Enstitüsü için açılan mimari proje yarışmasını Yüksek Mimar Celal Biçer'in projesi kazanmış ve yerleşke bu projeye uygun olarak tasarlanmıştır (11). Eğitmen kursundan Enstitüye iki katlı ve altı odalı bir köy okulu, üç baraka, üç gözlü köy odası ve bir köy camii tahsis edilmiştir. İlk yıl mevcut okul binası ve baraka tamir edilmiş, 280 kişilik işlik ile iki öğretmen lojmanı inşa edilmiştir. 1939-1940 ders yılında 250 kişilik bir yatakhane, iki atölye ve iki öğretmen lojmanı daha yapılmıştır (Köy Enstitüleri I-II, 2003, 54). 1941 yılı Mayıs ayında her biri 1000 m² alana sahip iki okul binasının temeli atılmıştır. Bunlardan biri aynı yıl, diğeri de 1942-1943 ders yılında tamamlanmıştır (Uzgil, 2003, 239). Enstitünün kurucu müdürü Ömer Uzgil inşaat işleri için gerekli olan tuğla ve kirecin öğrencilere hazırlatıldığını, bu sayede binaların ucuza mal edildiğini belirtmektedir. Bu amaçla Enstitü civarında öğrencilerce işletilen tuğla ve kireç ocakları açıldığı ve bu ocaklarda 1941 yılında 450.000 tuğla imal edildiği, her biri 30 tonluk dört kireç ocağının yakıldığı kaydedilmektedir.

Enstitü yakınında bulunan bir dere kenarında zemin ve duvarları betondan 108 ton hacminde bir yüzme havuzu yapılmış, eğitmen ve öğrenciler bu

11. Yarışmada ödül alan mimarlar şu şekildedir; 1. Ödül: Celal Biçer, 2. Ödül: Asım Mutlu, 3. Ödül: Necmi Ateş, 4. Ödül: Orhan Safa, Adnan Kuruyazıcı ve Behçet Ünsal (Keskin, 2012, 115). Celal Biçer Güzel Sanatlar Akademisinden 1933 yılında mezun olmuş, 1933-1934 yılından itibaren de öğrencilik yıllarından tanıdığı Reşat San'la birlikte kurdukları mimarlık bürosunda uzun yıllar çalışmışlardır. Ankara Polis Jandarma Okulu'nun uygulama projesi, Atatürk Bulvarı üzerinde Kutlu Pansiyon Evi ve pek çok konut birlikte ürettikleri projelerdendir.



Resim 5. Gönen Köy Enstitüsü maket fotoğrafı (Köy Enstitüleri I-II, 2003, 55)

havuzun serin sularında dinlenme fırsatı yakalamışlardır Ayrıca aşamalı olarak projede mevcut ana yol ve servis yollarının tesviye ve blokaj işi bitirilmiş, tuğla ocakları ile inşaat alanlarını birbirinden ayıran dere üzerinde bir köprü kurulmuş; bu köprü aynı zamanda Gönen'i Manastır Köyü ile de birleştirmiştir. Enstitüde hem öğrencinin meslek ve iş terbiyesi bakımından yetiştirilmesi, hem de kurumun ihtiyacı olan işlerin yapılması amacıyla kapı ve pencereler, çatı tavan ve taban döşemeleri işliklerde üretilmiştir (Uzgil, 2003, 239).

Bu Enstitü de tıpkı Aksu gibi işlevselci anlayışa uygun olarak tasarlanmış ve konut, eğitim, kültür/sosyal, tarım, spor, yeşil alanlar, teknik ve yönetim bölümlerini kapsayan alanlara ayrılmıştır. İşlevlere göre grup oluşturan binalarla, kümeler halinde disiplin içeren geometrik anlayış, düzgün yaya yolları Enstitü vaziyet planında belirgin olarak okunmaktadır. Bina-açık alan, bina-bahçe, bina-oyun alanı gibi yaşantıya ait örgüler Enstitünün dikkat çekici özelliğidir (**Resim 5**). Binalar birbirini kapatmaz, uzun şeritler yerine tanımlı ve ölçeği uygun avlularla açık alanlar, eğime paralel akışlar kurmaktadır. Gönen Köy Enstitüsünde örgü kurgusu belirgindir (Baysal, 2012, 145). Yerleşkede benzer işlevler, rasyonel olarak bölünmüş adalarda bir araya toplanmıştır (**Resim 6**, **Resim 7**). Bir ucu istasyon durağına, diğer ucu köyün üst kısımlarındaki mahallelere bağlanan ana eksen, yerleşkenin omurgasını oluşturmaktadır. Enstitü bünyesindeki yapılar bu ana aks çevresinde konumlanmıştır. Eksene paralel üç ve dik yönde kesen iki yol aksı ile yerleşke kabaca 8 adaya bölünmüştür. Yatay ve düşey yol akslarıyla oluşturulan adaların her biri farklı işlevsel bölgelere ayrılmıştır. Yapılaşmanın olmadığı kuzey ve kuzeydoğudaki alanlarda ormanlar, vişne ve kiraz bahçeleri yer almaktadır. Enstitünün güney ve güneydoğu sınırını oluşturan adalarda lojmanlar, merkezi kesimlerde ise, idari ve eğitim amaçlı kullanımlar bulunmaktadır.

Resim 6. Gönen Köy Enstitüsü vaziyet planı (çizen: Mimar Kaptan Yılmaz, Gönen Meslek Yüksekokulu Arşivi)

Resim 7. Gönen Köy Enstitüsü; mevcut yapılar (Gönen Meslek Yüksek Okulu Arşivi)



Mekân Kurgusu ve Yapıların Mimari Özellikleri

Yerleşkede yer alan tüm yapılar, kuzey-güney istikametinde devam eden bir eksen boyunca eğime paralel olarak yerleştirilmişlerdir. Eksenin başlangıcında doğu-batı doğrultusunda rasyonel yerleştirilen öğretmen lojmanları bulunur. Dikdörtgen plan şemasına sahip konutlar ikişer metrelik kot farkıyla araziye yerleştirilmiştir. Yapı girişi batı yönünden verilmiş, yaşama birimleri doğu ve güney yönünde tasarlanmıştır. Lojmanların daha güneyinde ahır, samanlık, buğday ambarı, kümesler, hamam, genel tuvalet ve duşlar yer almaktadır. Lojmanların arkasında kerpiç ve toprak damlı inşa edilen kümesler bulunur. Bunlar günümüzde oldukça harap durumdadır.

Eksenin devamında, lojmanların hemen kuzeyinde 2 yatakhane, laboratuvar, yemekhane, erzak deposu ve fırın yer almaktadır. L formunda olan yemekhane binasının her iki yanında yatakhane binaları yer alır. Yatakhaneler betonarme malzemeden yapılmış ve iki katlıdır. Kırkar kişilik koşullar halinde düzenlenen yatakhanelerin girişi güney cephesindedir (Akaslan ve Cüceren, 1999). Bunlardan doğuda olanı yanmış, sonradan yanına beş katlı yeni bir yatakhane binası daha inşa edilmiştir. Bunların doğusunda sekiz adet lojman yer alır. 1944 yılında inşa edilen lojmanların üç tanesi kare formunda, tek aile için tasarlanan yönetici lojmanıdır Diğer beş lojman tek katlı, ikiz binalardır. Yığma tekniğiyle, tuğladan inşa edilen lojmanların her iki tipinin de içlerinde 3 oda, mutfak ve banyo mekânları bulunmaktadır. Bağlarda üretilen üzümler lojmanların ahşap olan tavan aralarında kurutulmuş ve daha sonra öğrencilerin beslenmelerinde kullanılmıştır (Akaslan ve Cüceren, 1999). Vaziyet planında lojmanların öğrencilere ait yatma ve yeme içme bölümlerinin doğu ve güney cephesi boyunca çepeçevre yerleştirildiği görülmektedir. Bunun öğrencilere yakın olma amacıyla yapıldığı düşünülmektedir.

Ana eksenin kuzey yönündeki ormanlık alanların kıyısındaki son yapı grubu spor salonu, sinema ve dersliklerin oluşturduğu kompleks yapı kütleleri ile idari bina yer alır. Dersliklere bitişik olarak inşa edilen sinema binası içinde altı yüz kişilik oturma bölümü olan salon, sahne ve balkon üniteleri mevcuttur (Akaslan ve Cüceren, 1999). Konferans, gösteri, sinema salonu, kapalı teneffüs alanı, kütüphane ve kantin işlevlerini barındıran yapının giriş bölümü, cephe boyunca devam eden taşıyıcıların bir kısmının açıkta bırakılmasıyla anıtsal hale getirilmiştir. Bu yapıya dönemin mimarlık akımlarıyla uyuşan bir karakter kazandırmıştır. Yapı bünyesindeki iki katlı derslane binasının doğu yönünde olan cumbalı girişi de aynı etkiyi vermektedir. İçinde dersliklerin olduğu I formundaki kütle, idare binasının önündeki büyük bir süs havuzu ve kademeli bir peyzaj düzenlemesi dikkat çeken meydana bakmaktadır. Daha sonra dersliklerin yetersiz gelmesi nedeniyle kuzeydeki çamlık alanda yeni bir bina daha inşa edilmiştir. Toplantı binasının hemen kuzeyinde ve kot olarak 3 metre üstünde 1500-2000 kişi kapasiteli açık amfi bulunmaktadır. Eğime oturan bu kısım günümüzde de geleneksel Pilav Günü gibi kapsamlı toplantıların yapıldığı bir alandır.

Açık amfinin doğusunda Enstitü İdare Binası yer alır. İki katlı olan yapının üst katında müdür, müdür yardımcıları ve öğretmenler odası, zemin katında ise terzihane, kunduracı, çay ocağı ve depolar yer almaktadır. Kâgir binanın girişi güney yönündedir. Birinci kat girişine havuzlu yolun bitimindeki çift taraflı gösterişli merdivenle ulaşılır. Merdivenle çıkılan giriş kısmı betonarme direklerle bir revak gibi düzenlenmiştir. Bu kısmın bir bölümü daha sonradan tuğla duvarla kapatılmış ve özgünlüğünü

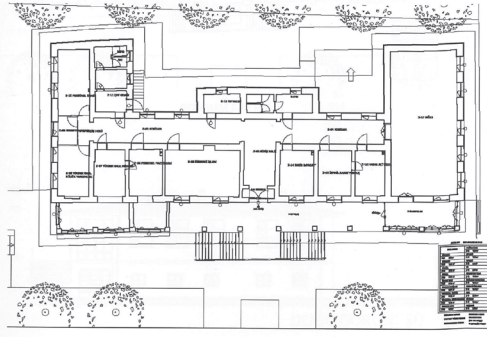
büyük ölçüde kaybetmiştir. Yapı tek koridorlu plan sisteminde düzenlenmiş, koridorların bitimi mekânla sonlandırılmıştır. Zemin katta bulunan ve Enstitü tarihine dair fikir veren çok sayıda eserin yer aldığı müze günümüzde ziyaretçilere açıktır. Yapının koridor duvarları da Enstitü tarihinden kesitler sunan resimlerle bezenmiştir. İdare binası yerel malzeme olan Başmakçı Tuğlası ile inşa edilmiştir. Simetrik bir cephe anlayışıyla tasarlanan bina şu anda Süleyman Demirel Üniversitesi Gönen Meslek Yüksek Okulu idari binası işleviyle kullanılmaktadır.

Ana yol aksının batısında kalan kısım işlikler, garaj, elektrik santrali, su deposu, genel tuvaletler ve duşlar gibi teknik donanım gerektiren işlevler için ayrılmıştır. Daha alt kotta müstahdemler için tasarlanan ikiz lojmanlar, müzik dersliği ve en alt kotta revir yer alır. Bu kısmın güneye doğru olan bölümleri de yine çam ağaçlarıyla kaplıdır. Elektrik santrali tek katlı taş malzemeden inşa edilmiş, kapı ve pencerelerin üst kısmında ahşap hatıl kullanılmıştır. Ahşap çatı ile örtülen binanın içinde eski ve yeni iki jeneratör bulunmaktadır. Eski jeneratör okulun ilk yıllarında hem okula, hem de köye enerji üreterek aydınlatmada kullanılmıştır. Taş duvarlı, geniş ahşap kapıları olan demirci atölyelerinden biri 1985 yılında yıkılmış, diğerleri de şu anda kullanılmamaktadır. Okulda toplam üç atölyenin olduğu bilinmektedir (Akaslan ve Cüceren, 1999). Yine bu bölümde bulunan su deposu 100 ton su kapasitelidir ve bütün okulun su ihtiyacını karşılayacak niteliktedir. II. Dünya Savaşı koşullarında inşa edilen enstitüde silahla atış eğitiminin yapıldığı bir de silahlık yapısı bulunmaktadır. Taş duvarlı, tabla beton örtülü tek katlı bir binadır.

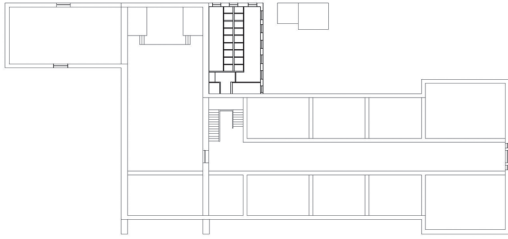
Alt kotta yer alan müzik atölyesi tek katlıdır. Su basman kotuna kadar taş malzemeyle örülen duvarlar, üstte yerel malzeme olan küfeki taşıyla, aralar ahşap hatıllar kullanılarak inşa edilmiştir. Pencere üstlerine kemer formu verilmeye çalışılan yapının üst örtüsü diğerleri gibi ahşaptır. İkiz lojmanın yanında yer alan revir, günümüzde kütüphane işleviyle kullanılmaktadır. Gürültü ve yoğunluktan uzak bir köşede bulunan binanın basamaklarla çıkılan girişi güney cephesindedir. Bu kısım ahşap direklerle zenginleştirilmiştir. Tek katlı olan bina, kırma çatılıdır. Müzik atölyesi cephe ve pencere düzenlemesi ile II. Ulusal Mimarlık Akımı'ndan izler taşır. Ancak her iki yapı, şu an kullanılmamaktadır. Burada sözü edilen yapılardan günümüze ulaşabilenlerine **Tablo 2a ve Tablo 2b'**de yer verilmiştir.

BULGULAR

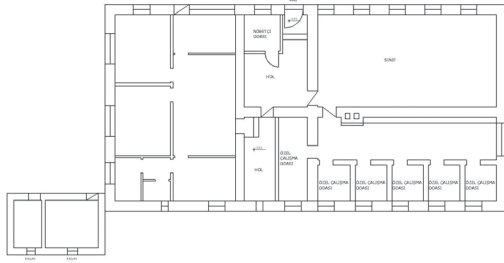
Tablo 3'de Aksu ve Gönen Köy Enstitülerine dair genel değerlendirmelerden de anlaşılacağı üzere iki Enstitü bina programlarının benzerliğine karşılık yapım tekniği, malzeme seçimi ve biçimlenme gibi bazı konularda belirgin farklılıklar taşımaktadır. Örneğin Gönen'de Isparta yöresinde yaygın olan küfeki taşı, kerpiç ve taş kullanımı tercih edilmişken, Aksu'da taş, tuğla ve betonarme malzeme tercih edildiği görülmektedir. Genel olarak yığma tekniği her iki Enstitüde yaygın kullanılmıştır. Büyük kütleli yapılarda karma yapım tekniği dikkat çeker. Aksu'da ahşap konstrüksiyon ve tuğla dolgu ile yapılan yemekhane binası özgün bir deneyimdir. Gönen'deki konferans binası, kütle büyüklüğü açısından belirgin bir fark yaratır. Binanın çatısı demir konstrüksiyondur. Her iki Enstitüde küme kurgusuna vurgu yapan bir mimari program ve bunun vaziyet planına yansımaları açıkça okunmaktadır. Rasyonel düzenlemeye sahip katı geometrik formlar, birbirini dik kesen yollar ve bunların oluşturduğu eşit aralıklı adalar işleve dönük bir mimari yaklaşımı tanımlamaktadır. Enstitüler için seçilen arazinin ulaşım bağlantıları,



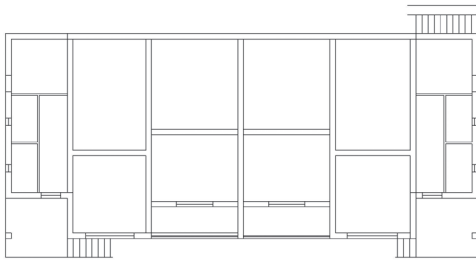
İdare Binası



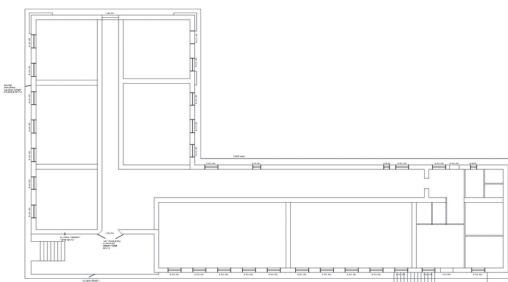
Derslik binası



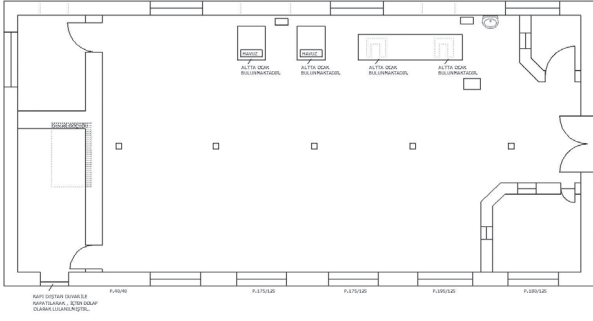
Müzik Atölyesi



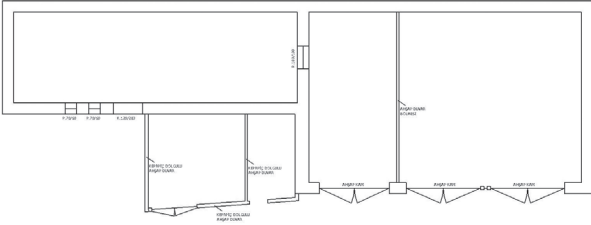
Lojman (Tip.1)



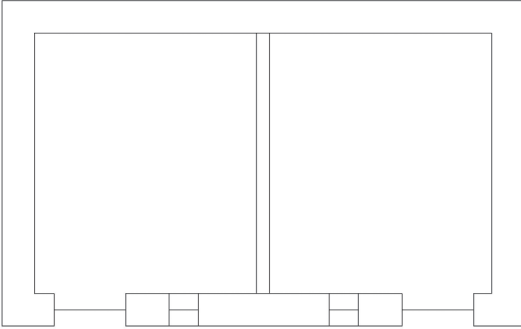
Laboratuvar Binası



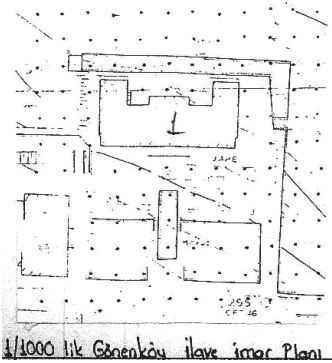
Demirci Atölyesi



Marangoz Atölyesi



Silah Deposu

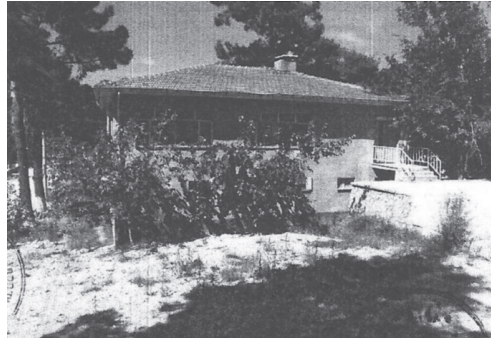


Tören Alanı

Tablo 2a. Gönen Köy Enstitüsü içinde yer alan yapılar (Çetin, Kahya Arşivi, Gönen Köy Enstitüsü Doğal Ve Kültürel Varlıkları Koruma Envanter Fişleri, 2000)



İlk İnşa Edilen Yapılar



Resim Atölyesi



Yemekhane Binası



Lojman (Tip 2)



Revir



Çok Amaçlı Salon (Giriş Cephesi)

Tablo 2b. Gönen Köy Enstitüsü içinde yer alan yapılar (Çetin, Kahya Arşivi, Gönen Köy <http://www.gonen.bel.tr> Erişim Tarihi (18.05.2015), Gönen Köy Enstitüsü Doğal Ve Kültürel Varlıkları Koruma Envanter Fişleri, 2000)

iklimsel özellikler ve yapıların ölçek olarak köydekilerden çok farklı olmaması mekân kurgusunun temel belirleyicilerindedir.

Demir ağırlar projesine Baladız Isparta güzergahında eklenen Gönen'de ulaşım demiryolu ile sağlanmış, Aksu'da ise sadece karayolu ile ulaşım mümkün olabilmiştir. Çok geniş arazilere sahip Gönen'de arazinin büyük bir bölümünde öğrencilerin tarımsal bilgi ve becerilerini uygulayarak geliştirecekleri bir düzenlemeye gidilmişken, arazi açısından daha kısıtlı olan Aksu Köy Enstitüsü'nde uygulama sahası, yakın çevrede bulunan tarımsal amaçlı devlet işletmeleri olmuştur. Enstitülerin her ikisinde de, dönem koşulları göz önüne alındığında, oldukça gelişmiş makinalar (çayır, orak, tınav makinası, traktör) bulunduğu gözlenmiştir. Gönen Köy Enstitüsü'nde sebze meyve yetiştiriciliğine dayalı geniş çaplı tarımsal faaliyetler yürütülmüş, Aksu'da bahçe tarımına ağırlık verilmiştir.

12. Ebru Baysal (2006) Akçadağ Malatya Köy Enstitüsü'nden geçen yolun köylüleri Enstitü'ye davet etmesi, yaşantıyla her açıdan temas kurulması ve köylünün Enstitü ortamını gündelik hayatın kendiliğinden akışında deneyimleme imkânını çok değerli bulmaktadır. Benzer özelliklerin Ankara'ya yakınlığı ve kapsamlı mimari programıyla farklılaşan Hasanoğlan Köy Enstitüsünde de gözlemlendiğini belirtir. Tüm Köy Enstitülerini içine alan ayrıntılı bir inceleme için bkz. Baysal E. (2006) *Erken Cumhuriyet Döneminde Köy Mekanına Bakış ve Köy Enstitülerinde Mekânsal Deneyimler*, Basılmamış Yüksek Lisans Tezi, Gazi Üniversitesi Fen Bilimleri Enstitüsü, Ankara.

İncelenen iki Köy Enstitüsü vaziyet planları açısından karşılaştırıldıklarında yerleşim düzenindeki farklılıklarla da dikkat çekmektedir. Her iki enstitüde arazinin topografik yapısına ve iklime bağlı olarak yerleşim biçimi farklılaşmıştır. Aksu Köy Enstitüsü'nde yerleşmenin temel belirleyeni Perge Antik Kenti olmuştur. Antik kente referansla yapılar sıkışık konumda iki ayrı dizi şeklinde vaziyet planında konumlandırılmıştır. Son derece eğimli ve dar arazi koşullarındaki bu iki dizide yer alan yapılar hem birbirinin manzarasını, hem de denizden aldığı esintiyi kesmeyecek şekilde yerleştirilmişlerdir. İkinci önemli konu yerleşkeyi boylu boyunca ikiye ayıran Macun Köy yoludur. Köy yolunun kompozisyonun tam da ortasında yer alması, köylünün Enstitüde süregelen yaşantıyı deneyimlemesi ve içselleştirmesi bakımından anlamlıdır (12). Eğime paralel oluşturulan düzenli yürüyüş yolları, vaziyet planında etkili olan geometrik vurguyu daha da açık hale getirmiştir. Gönen'de de topografik koşullara uygun bir yerleşme düzeni

Genel Değerlendirme Kriterleri	Değişkenler	Aksu Köy Enstitüsü	Gönen Köy Enstitüsü
Yerleşkenin İçeriği	Lokasyon	Antalya'ya 16 km. uzaklıkta/ Antalya-Manavgat karayolunun güneybatısında	Isparta'ya 24 km. uzaklıkta/Isparta- Baladız demiryoluna 4 km. mesafede
	Ulaşılabilirlik	Araçla ulaşım mümkün	Trenle ve araçla ulaşım mümkün
	Köylere olan mesafe	Macun Köyü'ne ortalama 2-3 km. uzaklıkta	Gönen Köyü'nün hemen yanında
	Özgün Değer	Orijinal özelliklerini büyük ölçüde korumakta	Orijinal özelliklerini kısmen yitirmiş
	Yerleşkenin Tipi	Bir eksen boyunca kademeler halinde yükselen (mihver) kurgusunda tasarlanmış	Örgü kurgusunda tasarlanmış
Sosyo - Kültürel ve Yerel Özellikler	Etkinlikler	Bisiklet, motosiklet kullanma, yüzme, mandolin, ağız armoniği, flüt ve piyano çalma, yerel ve ulusal halk oyunları, müzikal ve piyesler düzenleme, kitap okuma, gazete-dergi çıkarma, müzecilik	Bisiklet, motosiklet kullanma, yüzme, dağa tırmanma, ata binme, mandolin, ağız armoniği, flüt çalma, yerel ve ulusal halk oyunları, müzikal ve piyesler düzenleme, kitap okuma, gazete-dergi çıkarma
	Kullanım Amacı	Eğitim, üretim, yeme-içme, eğlence, barınma, rekreasyon	Eğitim, üretim, yeme-içme, eğlence, barınma, rekreasyon
	Üretim Faaliyetleri	Meyve, sebze, zeytin üretimi, bağcılık, fidan yetiştiriciliği, küçük ve büyük baş hayvancılık, kümes hayvancılığı, arıcılık, demircilik, marangozluk, inşaat dokumacılık	Meyve, sebze, baklagil üretimi, bağcılık, küçük ve büyük baş hayvancılık, kümes hayvancılığı, arıcılık, demircilik, marangozluk, inşaat, dokumacılık, halıcılık
Yerleşim Düzeni	Boyut	Kare/dikdörtgen/L formunda kütleler	Kare/dikdörtgen/L formunda kütleler
	Plan Konfigürasyonu	İşlevsel kullanıma göre şekillenen 1 veya 2 katlı kütleler, meydan, yürüme ve taşıt yolları, tarım alanları, spor sahaları, yeşil alanlar	İşlevsel kullanıma göre şekillenen 1 veya 2 katlı kütleler, meydan, yürüme ve taşıt yolları, tarım alanları, spor sahaları, fidanlıklar, ormanlar
	Yerleşkedeki Bina Sayısı	Toplamda 44 yapı	Toplamda 46 yapı
	Açık Alanlar	Zeytinlik, sebze bahçesi, fidanlık, bağ, spor sahası, meydan, ormanlık alanlar	Kiraz ve vişne bahçeleri, fidanlık, bağlar, sebze bahçesi, spor sahaları, meydan, ormanlık alanlar

Genel Bina Tipleri	Derslikler	12 dersliğin bulunduğu 2 ayrı yapı ve 1 müzik dersliği 4 adet atölye 1 adet	12 adet derslikten oluşan 1 yapı ve ayrıca 1 müzik dersliği 4 adet atölye 1 adet
	Atölyeler (İşlikler)		
	İdari Bina	Çok amaçlı yemekhane binası içinde	Konferans, sinema, lokal, kütüphaneden oluşan tek yapı
	Toplantı Binası	3 tip toplam 6 konut	
	Lojmanlar	1 adet	2 tip toplam 8 konut
	Lokal	3 ayrı blok	Konferans binası içinde
	Yatakhane	1 adet	2 ayrı blok
	Yemekhane/mutfak	1 mahrukat deposu, 2 ziraat aletleri deposu, 2 ambar, 1 eşya deposu, 2 inşaat malzemeleri deposu, 2 benzin deposu	1 adet 1 mahrukat deposu, 2 ziraat aletleri deposu, 2 ambar, 1 eşya deposu, 2 inşaat malzemeleri deposu, 2 benzin deposu
	Müştemilat	1 adet hangar (2 kamyon, 1 araba) 1 adet fırın	1 adet hangar (2 kamyon 1 araba) 1 adet fırın
	Garaj	1 adet revir(15 hasta için 1 oda, 1 hasta bakıcı, 1 doktor odası, banyo/wc olan)	1 adet revir (15 hasta için 1 oda, 1 hasta bakıcı, bir doktor odası, banyo/wc olan)
Fırın	1 tavlâ (15-20 beygir), 1 ahır (20-30 sığır), 3 kümes (100 tavuk)	1 tavlâ (15-20 beygir), 1 ahır (20-30 sığır), 3 kümes (100 tavuk)	
Revir	Umumi helalar, yüz yıkama yerleri, su deposu, meteoroloji istasyonu, mutfak, çamaşırhane, hamam	Umumi helalar, yüz yıkama yerleri, su deposu, meteoroloji istasyonu, mutfak, çamaşırhane, hamam	
Hayvan Barınakları			
Diğer Yapılar			
Teknik Özellikler	Malzeme Seçimi	Taş / Ahşap / Tuğla/Beton/Kiremit	Taş/Ahşap/ Tuğla/Küfeki Taşı/Beton/ Kiremit
	Yapım Tekniği	Yığma/ Kâgir /Karkas / Karma sistemler	Yığma/ Kâgir /Karkas/ Karma sistemler

Tablo 3. Farklı köy enstitüsü için genel değerlendirme kriterleri

önemsenmiştir. Ancak arazinin az eğimli ve oldukça geniş olması, uzun şeritler yerine eğime paralel geniş avlulara sahip, boşluklu bir yerleşimi mümkün kılmıştır. Vaziyet planı ölçeğinde bütüncül bir kurgu hâkimdir ve köy yolu bu kurguyu ikiye ayırarak devam eder. Arazini geniş olması tasarımcıya rahat yayılma olanağı sağlamıştır. Yerleşkenin her iki yanı geniş meyveliklere ve tarım sahalarına ayrılmıştır.

Araştırmaya konu olan iki Köy Enstitüsünde üretim odaklı bir çalışmanın yürütüldüğü ve öğretmen adaylarına modern yaşam unsurlarına dayalı bir program uygulandığı gözlenmiştir. Diğer Enstitülerde olduğu gibi program üretim sürecine bağlı olarak mevsime, haftaya ve güne göre yapılmıştır. Kış mevsiminin soğuk geçtiği ve ortalama altı ay sürdüğü Gönen’de bu süre içinde kuramsal derslere ve eğitime ağırlık verilmiş; yaz aylarında ise, uygulamalı iş eğitimi yapılmıştır. Gün içinde programlanan atölye çalışmaları, öğrencilerce gerçekleştirilen temizlik faaliyetleri, hayvan bakımı ve bitki yetiştiriciliği günlük çalışma programı dahilinde sürdürülmüştür. Ayrıca öğrencilere iş programı dışında ata binme, yüzme, bisiklet, motosiklet, traktör kullanma keman, mandolin gibi bir müzik aleti çalma, fotoğraf çekme gibi beceriler kazandırılmıştır. Aksu müzik öğretmeni Mehmet Ali Ünal aktif çalışmalarıyla adından söz ettirmiştir (Türkoğlu 2000, 306). Öğrencilerin ve öğretmenlerin birlikte hazırladıkları sınıf müsamerelerine köy halkı katılmış, sinema salonundan köydekilerin istifade etmesi sağlanmıştır. Bu açıdan her iki Enstitünün, buldukları yörede kültürel bir dönüşüm aracı olarak işlev gördüğünü söylemek mümkündür.

Gönen Köy Enstitüsü binalarının Antalya Kültür ve Tabiat Varlıkları Koruma Kurulu’nun 14.04.2000 tarih ve 4584 sayılı, Aksu Köy Enstitüsü

13. Althusser (2010) siyasal iktidarın kendi varlığını devam ettirebilmek için baskı aygıtlarına ve ideolojik aygıtlara sahip olduğunu ve bunları yoğun bir şekilde kullandığını ifade eder. Althusser (2010) "Devletin İdeolojik Aygıtları" olarak tanımladığı kavramsal düşüncede eğitim başlığına önemli bir işlev yüklemektedir. O, eğitimle devletin egemen siyasal ideolojisinin topluma aktarıldığını ve bu yolla toplumun rejimi benimsemesinin sağlandığını ileri sürer.

binalarının ise 24.02.2000 tarih ve 4515 sayılı kararı ile tescili yapılmıştır. Gönen halihazırda Süleyman Demirel Üniversitesi Gönen Meslek Yüksekokulu olarak işlevini sürdürmekte, orijinal yapılarının büyük bir kısmı ya yıkılmış ya da yıkılmaya terk edilmiştir. Aksu'da bulunan beş derslik ve bir yönetim binasından oluşan özgün yapı Perge Kazevi'ne verilmiş, özgün biçimi korunarak restorasyonuna imkan sağlanmıştır (Aksu, 2012, 116).

SONUÇ

Bu çalışma, erken Cumhuriyet Türkiye'sinde eğitimin etkili bir uluslaştırma aracı olarak kullanıldığını göstermesi bakımından önemlidir. Tonguç'un teoride Dewey ve Kerschensteiner'den, uygulamada ise, Blonsky'nin "Politeknik Okulu" ya da Makersenkov'un "Kolektif Üretim Okulu" düşüncesinden etkilenecek oluşturduğu Köy Enstitüleri, daha en başından bir "ideolojik aygıt" olarak tasarlanmış ve kendilerinden beklenileni fazlasıyla karşılamış kurumlardır (Arman, 1990) (13). Bu kurumlar aracılığıyla devlet, yazının başında da belirtilen, yeni ve kendi istediği değerlerle donanmış bir köylü aydın tipini ortaya çıkarmayı başarmıştır.

Köy Enstitüleri Cumhuriyet ideolojisinin ilkelerinin öğretildiği, öğrencilerin bu ilkeler doğrultusunda eğitildiği bir kurumsal yapıyı temsil etmektedir. Bu çerçevede yönetimin, Köy Enstitüleri aracılığıyla kırsalda yaşayan halkın düşünce ve değer yargılarını Black'ın (1989, 114) sözünü ettiği "eritme potası" içinde eritmeyi ve diğer toplum kesimleriyle bütünleştirmeyi amaçladığı söylenebilir. Okullarda yürütülen seküler nitelikli eğitim programları, üretim odaklı atölye çalışmaları, öğrenci ve öğretmenlerin birlikte ortaya koyduğu temsiller ve bunlara yöre halkının iştiraki, idare binası önündeki demokrasi alanında her sabah yapılan toplanma eylemi gibi kolektif yaşam pratikleri ve bu yaşantıya her gün enstitünün içinden geçen yolu kullanarak tanıklık eden köy halkının gündelik aktiviteleri belirtilen amaca yönelik gerçekleştirilmiştir.

Eğitim açısından dikkate değer diğer bir nokta da araştırma kapsamında incelenen iki Köy Enstitüsünde benimsenen eğitim disiplininin, Weber'in (1993, 221-223) sözünü ettiği "askeri yapılanmanın modernleştirilmiş bir uzantısı" olduğu izlenimini uyandırmasıdır. Enstitüde öğrenim gören öğretmen adayları, eğitim süreçleri boyunca kendileri için belirlenen günlük, haftalık ve aylık program dahilinde hareket etmişlerdir. Belirli bir üniforma giymişler, işliklere giderken marşlar eşliğinde yürümüşler, her gün sabah sporlarını yapmışlardır. Aynı zamanda Cumhuriyetin modernleştirici ilkeleriyle kodlanmışlar ve bu ideolojik formları topluma yaymakla görevlendirilmişlerdir. Bu bakımdan Enstitülerde sürdürülen eğitim, Illich'in (1988, 65-67) tanımladığı bir "imal edilme" ve "fabrikasyon" sürecini anımsatmaktadır. Ulus devletin öngördüğü egemenlik, ulus yaratma, merkezi ve güçlü bir iktidar hedefi, genel olarak tüm Köy Enstitülerinin bu ilkelerin gerçekleştirileceği bir arena olarak görülmelerine neden olmuştur. Bu açıdan Köy Enstitülerinde sürdürülen eğitimin toplumsal ve siyasal bir kontrol mekanizması olarak, merkezi yönetime etkin bir alan kazandırdığını söylemek mümkündür.

Kendilerine yüklenen bu ideolojik formasyonun ötesinde incelenen iki örnek yerleşke, mimari açıdan bize Türkiye'deki modernin tek alternatifli olmayan bir seçeneğini sunmaktadır. Merkezin dışındaki, kırsaldaki modernin yeni bir bakışlarla değerlendirilmesi, moderne dair bu çok

seçenekli yolu anlamamızı kolaylaştırabilir. Çoğulluğa fırsat veren yeni bir bakış, yerelin içinde var olan potansiyellerin görülmesini de olanaklı kılar. Bu açıdan bakıldığında Köy Enstitüleri, yereli içinde barındıran bir potansiyeldir. Köy Enstitüleri modern ve yerel arasında bilgi, akış, biçim ve boyuttaki dönüşümleri; modernin kırsalda nasıl evrildiğini görme olanağı sağlayan özgün bir deneyim alanıdır. Süreç içerisinde kırsaldaki insanların, fikirlerin, imgelerin, bilgi ve teknolojinin yepyeni bir anlayışla yoğrulduğu, bu sırada ileri geri sürtünmeden kaynaklı hareketlerle yeniden yorumlandığı, üzerinde uzlaşma ve zıtlıkların yaşandığı karmaşık bir etkileşim alanıdır. İncelenen iki Enstitüde birim sayıları hemen hemen aynı olmakla birlikte özel koşulların getirilmesi sonucu, her ikisinin de yere özgü olmaları sağlanmıştır. Yerleşkeler bünyesinde inşa edilen yapılar ve yapım teknikleri modernin gelenekselle iç içe harmanlandığı ilginç yaklaşımlar içerir. Çoğunluğu tek katlı, dik açılı, rasyonel, tekrara dayalı yalın cephe anlayışıyla kurgulanan, detaylarda fazla işçilik ve maliyet gerektirmeyen, modern mimari anlayışa uygun tasarlanan yapılar, yerel malzeme ve yerli inşaat teknikleriyle inşa edilmişlerdir.

Mimari programa uygun bir yerleşimin önerildiği Aksu ve Gönen için tasarlanan vaziyet planlarında enstitünün köyle kurduğu bağ önemsenmiştir. Gönen yerleşkesinde en vurgulu yol aksı olarak kurgulanan demiryolu-köy bağlantısı ya da Aksu'da Antalya-Manavgat karayolu, köy bağlantısının yerleşkenin tam ortasından geçmesi öngörülmüş, bu şekilde Enstitülerde sürdürülen yaşantıyla köylünün temas kurması sağlanmıştır.

İncelenen yerleşkelerin mimari programı diğerlerinde olduğu gibi "küme" kavramına (Türkoğlu, 2000, 352) dayandırılmıştır. Programda yer alan pek çok işlev ve yapı grubu çok sayıda küçük ölçekli yapıya dağıtılmış ve mümkün olduğunca tek katlı çözüm yoluna gidilmiştir. Bu sayede hem yapıcı ekiplerin işi kolaylaşmış, hem de maliyet düşürülmüştür. Kısıtlı olanaklarla iş ve eğitimin aksatılmadan sürdürülmesi zamana yayılan bir inşaat süreciyle çözülebilmştir. Mimari program, yerleşim düzeni ve inşa edilmiş yapılar grubu birbiriyle uyumlu bir fiziki yapı oluşturmuştur. Gönen'in çorak, kendi halinde topraklarında veya Aksu'nun taşlık, çalılık, ulaşımı zor arazisinde ağaçlı, bakımlı yolları, çok sayıda binası ve içinde süregelen canlı, hareketli yaşamı ile başta hedeflenen modernin mekândaki yapılanma, üretim, planlama ve yaşam öngörüsünün, iki enstitüde de başarıyla üstesinden geldiği görülmüştür.

KAYNAKLAR

- AHISKA M. (2003) *Occidentalism: The Historical Fantasy of the Modern, Relocating the Fault Lines: Turkey Beyond the East-West Divide*, der. S. Irzak, G. Güzeldere, Duke University Press, Durham: 351-79.
- AKASLAN, M. CÜCEREN İ. (1999) *Gönen İlçesi Köy Enstitüsü Binaları Tescil Raporu* (12.10.1999/2560) Antalya Kültür Varlıklarını Koruma Bölge Kurulu Müdürlüğü Arşivi Antalya.
- AKSU, M. (2012) Aksu Köy Enstitüsü, *Düşünen Tohum, Konuşan Toprak, Cumhuriyetin Köy Enstitüleri 1940-1954*, İstanbul Araştırmaları Enstitüsü Yayınları18, Sergi Katalogları 10(C.2) 105-17.
- AKTAR, C. (2002) Olmayan Avrupa Düşüncesi Üzerine, *Modern Türkiye'de Siyasi Düşünce/Modernleşme ve Batıcılık* (3), İletişim Yayınları, İstanbul; 269-74.

- ALPAGUT, L. (2010) Atatürk Orman Çiftliğinde Ernst Egli'nin İzleri: Planlama, Bira Fabrikası, Konutlar ve "Geleneksel" Bir Hamam, *METU JFA* 27(2) 239-64.
- ALTHUSSER, L. (2010) İdeoloji Ve Devletin İdeolojik Aygıtları, çev. A. Tümertekin, İthaki Yayınları, İstanbul.
- ALTUNYA, N. (2012) Köy Enstitüsü Sistemine Genel Bir Bakış, *Düşünen Tohum, Konuşan Toprak, Cumhuriyetin Köy Enstitüleri 1940-1954, İstanbul Araştırmaları Enstitüsü Yayınları*18, Sergi Kataloğları 10(C.1) 83-108.
- Amerikan Heyeti Raporundan Maarif İşleri* (1939), Maarif Vekilliği Ana Programı Hazırlıklar (6), , Devlet Basımevi, İstanbul; 87-95.
- ARMAN, H. (1990) *Piramidin Tabanı: Köy Enstitüleri İle Başlatılan Büyük İmece* 2, Arkın Kitabevi, İstanbul.
- ARTUN, A. (2009) Geometrik Modernlik:Bouhaus Enternasyonalı Ve Türkiye'de Sanat, *Bauhaus: Modernleşmenin Tasarımı/Türkiye'de Mimarlık, Sanat, Tasarım Eğitimi Ve Bauhaus*, der. A. Artun, E. Aliçavuşoğlu, İletişim Yayınları, İstanbul: 183-93.
- AYDIN, Ş. (1939) Gönen Eğitim Yetiştirme Kursu, *İlköğretim Dergisi*, (C.2), Sayı:28, 4 Aralık 1939: 149-50.
- AYTAÇ, K. (1976) *Çağdaş Eğitim Akımları*, Ankara Üniversitesi Basımevi, Ankara: 65.
- BAYSAL, E. (2006) *Erken Cumhuriyet Döneminde Köy Mekânına Bakış ve Köy Enstitülerinde Mekânsal Deneyimler*, Basılmamış Yüksek Lisans Tezi, Gazi Üniversitesi Fen Bilimleri Enstitüsü, Ankara
- BAYSAL, E. (2012) Köy Enstitülerinde Mekân Kurgusu ve Mimari Yapılanma, *Düşünen Tohum, Konuşan Toprak, Cumhuriyetin Köy Enstitüleri 1940-1954, İstanbul Araştırmaları Enstitüsü Yayınları*18, Sergi Kataloğları 10(C.2) 136-58.
- BİNBAŞIOĞLU, C. (2011) Aksu Köy Enstitüsünün Kuruluş Yılları, *Karalık Sokakta Aydınlanma: Aksu Köy Enstitüsü*, Antalya Büyükşehir Belediyesi Kent Müzesi Yayınları, Antalya: 63-69.
- BLACK, C.E. (1989) *Çağdaşlaşmanın İtici Güçleri*, çev. M.F. Gümüş, Verso Yayınları, İstanbul.
- BLONSKI, P.P. (1990) *İş Okulu Eğitim Sorunlarının Çözüm Yöntemi Olarak Marksizm*, çev. Tahsin Yılmaz, Sorun Yayınları, İstanbul
- BOZDOĞAN, S. (2005) Türk Mimari Kültüründe Modernizm: Genel Bir Bakış, *Türkiye'de Modernleşme ve Ulusal Kimlik*, çev. N. Elhüseyni, der. S. Bozdoğan, R. Kasaba, Tarih Vakfı Yurt Yayınları, İstanbul.
- ÇETİN, H. (2001) Devlet, İdeoloji, Eğitim, *C.Ü. Sosyal Bilimler Enstitüsü Dergisi*, 2(1): 201-11.
- DUYGULU, M. (2012) Köy Enstitülerinde Müzik Eğitimi, *Düşünen Tohum, Konuşan Toprak, Cumhuriyetin Köy Enstitüleri 1940-1954, İstanbul Araştırmaları Enstitüsü Yayınları*18, Sergi Kataloğları 10 (C.2), 161-71.
- ERSOY, T. (2003) Antalya-Aksu Köy Enstitüsünün Kuruluşu, *Köy Enstitüleri II*, Maarif Matbaası, İstanbul:146-59.
- GEDİKOĞLU, Ş. (1971) *Evreleri, Getirdikleri ve Yankılarıyla Köy Enstitüleri*, İş Matbaası, Ankara.

- GÖLE, N. (2002) Batı Dışı Modernlik: Kavram Üzerine, *Modern Türkiye’de Siyasi Düşünce/Modernleşme ve Batıcılık* (3), İletişim Yayınları, İstanbul: 56-67.
- GÜLTEKİN, C. (2011) Aksu Köy Enstitüsünün Açılış Haberi, *Karalık Sokakta Aydınlanma: Aksu Köy Enstitüsü*, Antalya Büyükşehir Belediyesi Kent Müzesi Yayınları, Antalya: 39.
- GÜNER, İ.S. (1963) *Köy Enstitüleri Hatıraları*, Kervan Matbaası, İstanbul.
- ILLICH, I. (1988) *Şenlik Toplumunu*, çev. A. Kot, Ayrıntı Yayınları, İstanbul.
- KAFADAR, O. (2002) Cumhuriyet Dönemi Eğitim Tartışmaları, *Modern Türkiye’de Siyasi Düşünce/Modernleşme ve Batıcılık* (3), İletişim Yayınları, İstanbul; 351-81.
- KALİBER, A. (2002) Türk Modernleşmesini Sorunsallaştıran Üç Ana Paradigma, *Modern Türkiye’de Siyasi Düşünce/Modernleşme ve Batıcılık* (3), İletişim Yayınları, İstanbul; 107-24.
- KAYNAR, H. (2012) *Projesiz Modernleşme/Cumhuriyet İstanbul’undan Gündelik Fragmanlar*, İstanbul Araştırmaları Enstitüsü Yayınları 19, İstanbul.
- KESKİN, Y. (2012) Köy Enstitüleri İçin Açılan Mimari Proje Yarışması, *Düşünen Tohum, Konuşan Toprak, Cumhuriyetin Köy Enstitüleri 1940-1946*, İstanbul Araştırmaları Enstitüsü Yayınları 18, Sergi Katalogları 10(C.2) 111-35.
- KEYDER, Ç. (2005) 1990’larda Türkiye’de Modernleşmenin Doğrultusu, *Türkiye’de Modernleşme ve Ulusal Kimlik*, çev. N. Elhüseyni, der. S. Bozdoğan, R. Kasaba, Tarih Vakfı Yurt Yayınları, İstanbul.
- KEYMAN, E.F. (2005) Şerif Mardin’i Okumak: Modernleşme, Yorumbilimsel Yaklaşım ve Türkiye, *Şerif Mardin’e Armağan*, der. A. Öncü, O. Tekelioğlu, İletişim Yayınları, İstanbul.
- KEYMAN, E.F. (2013) Giriş, *Türkiye’nin Yeniden İnşası: Modernleşme, Demokratikleşme, Kimlik*, Çev. U Kavasoglu ve S. Küçük, der. E. F. Keyman, İstanbul Bilgi Üniversitesi Yayınları, İstanbul; 1-15.
- KİRBY, F. (2010) *Türkiye’de Köy Enstitüleri*, çev. N. Berkes, Tarihçi Kitabevi, İstanbul.
- KOÇ, N. (2013) *Türk Kültür Tarihi İçerisinde Köy Enstitüleri*, İdeal Kültür Yayıncılık, İstanbul.
- KÖKER, L. (1991) *Modernleşme, Kemalizm ve Demokrasi*, İletişim Yayınları, İstanbul.
- MARDİN, Ş. (2004) Tanzimat’tan Sonra Aşırı Batılılaşma, *Türk Modernleşmesi (Makaleler 4)*, der. M. Türköne, T. Önder, İletişim Yayınları, İstanbul.
- ÖZKAN, R. (2009) Köy Enstitüleri, Ekip Çalışmaları (İmece) ve Yurt Gezileri, *Eğitim Mirasımız Köy Enstitüleri, Uygulanabilirliği ve Model Çalışmalar Sempozyumu*, der. G. Yalçın, F. Kamacioğlu, Köy Enstitülerini Araştırma ve Eğitimi Geliştirme Derneği, Literatür Yayınları, İstanbul.
- ÖZMAN, A. (2002) İsmail Hakkı Tonguç, *Modern Türkiye’de Siyasi Düşüncel Modernleşme ve Batıcılık* (3), İletişim Yayınları, İstanbul; 368-81.

- ÖZSAN, G. (2013) Türkiye’de Modern Olma İdeali Ve Modernlik Deneyimi: Avrupa Birliği’nin Toplumsal Tahayyüldeki Konumunu Yeniden Düşünmek, *Marmara Avrupa Araştırmaları Dergisi*, 21(1), 61-84.
- SOYSAL, E. (1942) *Köy Enstitülerinin Tarihçesi Ve Kızılçullu Köy Enstitüsü*, Bursa Yeni Basımevi, Bursa.
- SÖZEN, M. (2011) Aksu Köy Enstitüsünün Kuruluş Yeri, *Karanlık Sokakta Aydınlanma: Aksu Köy Enstitüsü*, Antalya Büyükşehir Belediyesi Kent Müzesi Yayınları, Antalya: 36-38.
- ŞANLI, M. (2008) Aksu Köy Enstitüsü, *Köy Enstitüleri Dergisi* 2 (8):3.
- ŞANLI, M. (2011) Kara Çadırdan Aksu Köy Enstitüsü’ne, *Karanlık Sokakta Aydınlanma: Aksu Köy Enstitüsü*, Antalya Büyükşehir Belediyesi Kent Müzesi Yayınları, Antalya: 344-65.
- TANYER, T. (2012) Atatürk Dönemi Eğitimine Genel Bir Bakış, *Düşünen Tohum, Konuşan Toprak, Cumhuriyetin Köy Enstitüleri 1940-1954*, İstanbul Araştırmaları Enstitüsü Yayınları 18, Sergi Katalogları 10(C.1): 28-37.
- TAYLOR, C. (2001) Two Theories of Modernity, *Alternative Modernities*, der. D.P. Goankar, Duke University Press, Durham, NC : 172-96.
- Maarif Vekilliği Tebliğler Dergisi (1940) Köy Enstitülerinin Binaları İçin Avan Proje Şartnamesi, (13 Mayıs 1940): 200-04.
- TONGUÇ, İ.H. (1938) *Köyde Eğitim*, İstanbul.
- TONGUÇ, İ.H. (1939) *Canlandırılacak Köy*, Remzi Kitabevi, İstanbul, s.88.
- TONGUÇ, İ.H. (1940) *İlköğretim Gazetesi* (6 Mayıs 1940) Sayı: 51.
- TONGUÇ, İ.H (1944) Köy Eğitimi Ve Öğretiminin Amaçları, Köy Enstitüleri, 2, Maarif Vekilliği Yayını, Ankara.
- TONGUÇ, İ.H (1998) *Eğitim Yolu İle Canlandırılacak Köy*, Köy Enstitüleri ve Çağdaş Eğitim Vakfı Yayınları, Ankara.
- TÜRKOĞLU, P. (2000) *Tonguç ve Enstitüleri*, Türkiye İş Bankası Yayınları, İstanbul.
- TÜTENGİL, C.O. (1999) Köycülük Üzerine, *75 Yılda Köyden Şehire*, Tarih Vakfı Ve Türkiye İş Bankası Kültür Yayınları, İstanbul: 199-212.
- T.B.M.M. Zabıt Ceridesi (1940) İ-1, C-10 (17.04.1940), TBMM Matbaası, Ankara.
- UZGİL, Ö. (2003) Gönen Köy Enstitüsü, *Köy Enstitüleri II*, Maarif Matbaası, İstanbul: 238-41.
- WEBER, M. (1993) *Sosyoloji Yazıları*, çev. T. Parla, Hürriyet Vakfı Yayınları, İstanbul.

GÖRSEL BELGE KAYNAKLARI

Aksu Anadolu Öğretmen Lisesi Arşivi.

Aksu Belediye Arşivi.

Aksu Köy Enstitüsü Doğal ve Kültürel Varlıkları Koruma Envanter Fişleri (2000), Antalya Kültür Varlıklarını Koruma Bölge Kurulu Müdürlüğü’nün 24.02.2000 Gün ve 4515 Sayılı Karar Eki

Aksu İlçesi Köy Enstitüsü Binaları Tescil Raporu (1999) Antalya Kültür Varlıklarını Koruma Bölge Kurulu Müdürlüğü Arşivi (22.10.1999/2673), Antalya.

Antalya Kültür Varlıklarını Koruma Bölge Kurulu Müdürlüğü Arşivi

Gönen Köy Enstitüsü Doğal ve Kültürel Varlıkları Koruma Envanter Fişleri (2000), Antalya Kültür Varlıklarını Koruma Bölge Kurulu Müdürlüğü'nün 14.04.2000 Gün ve 4584 Sayılı Karar Eki Gönen Meslek Yüksek Okulu Arşivi

Köy Enstitüleri Binalarının Avan Projelerine Ait Müsabaka Şartnamesi (1940) Maarif Vekilliği Tebliğler Dergisi 2(70) 199-203.

Köy Enstitüleri I-II (2003) Köy Enstitüsü ve Çağdaş Eğitim Vakfı Yayınları (Nisan 2003), Ankara.

Süleyman Demirel Üniversitesi Gönen Meslek Yüksek Okulu Arşivi.

URL1. <http://www.gonen.bel.tr> Erişim Tarihi (18.05.2015)

Received: 18.06.2015; Final Text: 09.08.2016

Keywords: Village Institutes; Aksu and Gönen Village Institutes; ideology; modernization in rural areas; education.

VILLAGE INSTITUTES AS MODERNIZATION PROJECTS IN RURAL AREAS: A NEW INTERPRETATIVE STUDY OF THE AKSU AND GÖNEN VILLAGE INSTITUTES

Village institutes are unique education institutions that were established to provide education in villages, to give villagers guidance on issues, such as agriculture and health, to train teachers who were villagers themselves in situations where the technical and economic deficiencies of the early Republican era in Turkey were prevalent. The Village institutes have had significant roles in the educational activities of this era when 83.4% of Turkey's population lived in rural areas, and most of them were deprived of education. Village Institutes were established with an inspiration from Soviet and German institutions, based on a curriculum that prescribed changes in the local characteristics of production and labor force. Thanks to these aspects, they had a modern pedagogical training approach. During their operations, these schools provided education that was based on the artisanal workshop system in which cooperation was possible.

However, curriculum and operations were not the only aspects where village institutes differed from other schools. It is commonly known that education is one of the main ideological components of modern states, and it provides a foundation for states to which they can transfer the principles of their own political ideologies. With this regard, it plays an instrumental role in ensuring the continuity of the state in the social arena. Specific social, political and cultural values and practices are transmitted to the people. Village institutes rose to prominence as an ideological acquisition and transmission mechanism for Republic ideology. With the village institutes, the government used education as an effective means of nationalization.

In this paper, village institutes are regarded as social and political projects that create a new character, the intellectual villager, endowed with the values desired by the state far beyond being merely an educational intervention that educates appropriate teachers for village conditions.

Village institutes represent an institutional structure in which students learn and adopt the principles of Kemalism as a lifestyle.

The aim of this study is to analyze village institutes, using the examples of two village institutes (Aksu and Gönen), in Turkey's the modern reconstruction period critically. In this study, village institutes are regarded as an important social archetype, an architectural instrument of social engineering and one of the spatial components of Turkey's modernization project, such as Community Centers. Project like railway system that was developed to transmit development and modernity to the furthest reaches of the country, village institutes were established in 23 different areas of Anatolia. These institutes were spread evenly and intended to serve at least three neighboring cities.

The fact that local factors came to the forefront in the materials and construction of buildings in the institutes and were emphasized by contest rules is of great significance since it enables us to see how the modern evolved into the rural. Institutes have had a crucial effect on rural areas. These foundations included many experiences of space and architecture. In this context, institutes are distinctive fields of experience that can be used as guides for interpreting the transformations between the modern, the traditional and the local. The buildings of institutes include interesting approaches in which modernity and tradition are interpreted within each other, both in terms of their architectural features and construction methods. Based on the workshop system, both art and work are performed together; these institutions were carried out important projects by the state in rural areas. Localized design principles, the architectural diversity of the structures united into a whole. The use of characteristically local features are indicators of the unity of the modern and the traditional that was initially emphasized.

Institutes are also places where modern social relations were organized. In this respect, both of the sample institutes examined in this study were found to establish close relations with the surrounding villages, and the residents were found to undertake significant roles in the changes in standards of judgment that occurred when these residents witnessed modern life practices firsthand.

KIRDA BİR MODERNLEŞME PROJESİ OLARAK KÖY ENSTİTÜLERİ: AKSU VE GÖNEN ÖRNEKLERİ ÜZERİNDEN YENİ BİR ANLAMLANDIRMA DENEMESİ (1)

Köy Enstitüleri; temelde Erken Cumhuriyet Dönemi'nin teknik ve ekonomik yetersizliklerle dolu koşulları içinde, köylerde eğitim ve öğretim işlerini görece ve sağlık, tarım gibi konularda köylüye öncülük edecek, kendisi de köylü olan öğretmenler yetiştirme amacıyla kurulmuş özgün eğitim kurumlarıdır. Toplam nüfusun % 83,4'ünün kırsal bölgelerde yaşadığı ve bunların büyük bir çoğunluğunun da eğitimden yoksun olduğu ülkemiz koşullarında Köy Enstitüleri, dönemin eğitim faaliyetleri içinde ayrıcalıklı bir konuma sahiptir. Üretimin ve iş gücünün yerel niteliklerinde değişiklikler öngören ve eğitim programı ile Sovyet ve Alman örneklerinden esinlenilerek oluşturulan Köy Enstitüleri, modern bir pedagojik eğitim anlayışına sahiptir. Bu okullar yürürlükte kaldıkları süreç boyunca, sanat ve işin birlikte yürütüldüğü, atölye sistemine dayalı bir eğitim vermişlerdir.

Ancak Köy Enstitüleri, sadece müfredat ve işleyiş yönü ile diğer okullardan farklılaşmamışlardır. Bilindiği üzere modern devletin temel ideolojik bileşenlerinden biri olan eğitim, devlete kendi siyasi ideolojisinin ilkelerini aktarabileceği bir zemin hazırlamış ve bu meşru zeminde, devletin toplumsal alandaki sürekliliğini sağlamada araçsal bir işlev üstlenmiştir. Eğitim kurumları toplumsal, siyasal ve kültürel bir takım değerlerin ve bunların pratikteki uygulamalarının kişilere aktarıldığı yerler konumundadır. Bu bağlamda yönetimin Erken Cumhuriyet Dönemi'nde eğitimi, etkin bir uluslaştırma aracı olarak kullandığı görülmektedir.

Araştırmanın konu edindiği Köy Enstitüleri de, Cumhuriyet ideolojisinin bir kazanım ve aktarım mekanizması olmaları yönüyle ön plana çıkmaktadır. Yazıda Köy Enstitüleri, köy koşullarına uygun öğretmen yetiştirecek bir eğitim hamlesi olmanın çok ötesinde, devletin kendi istediği değerlerle donanmış, yeni bir köylü aydın tipini ortaya çıkarmayı olanaklı kılacak bir toplum ve siyaset projesi olarak değerlendirilmektedir. Bu yönüyle Köy Enstitüleri, öğrencilere Kemalist ideolojinin ilkelerinin öğretildiği ve bir yaşam biçimi olarak benimsetildiği bir kurumsal yapıyı temsil etmektedir.

Bu çalışma ile Türkiye'nin modern temelde yeniden inşası sürecinde, özelden seçilmiş iki Köy Enstitüsü (Aksu ve Gönen) üzerinden, Köy Enstitülerine eleştirel bir çözümlenme yapılması amaçlanmaktadır. Burada Köy Enstitüleri tıpkı Halkevleri gibi döneme ilişkin önemli bir mimari ve sosyal arketip, sosyal mühendisliğin mimari aracı ve modernleşme projesinin mekânsal bileşenlerinden birisi olarak görülmektedir. Tıpkı kalkınmanın ve modernitenin en ücra yurt köşelerine ulaştırılmasını sağlamak üzere geliştirilen demir ağlar projesi gibi, Köy Enstitüleri de Anadolu'nun 23 noktasında kurulmuş, her biri ulusal coğrafyaya dengeli bir biçimde yayılmış ve kurulduğu çevrede en az üç kente hizmet etmesi amaçlanmış kurumlardır.

Diğer taraftan Enstitü bünyesindeki yapıların malzeme ve yapım süreçlerinde yerel unsurların ön plana çıkarılması ve bu hususun yarışma şartnamesinde de açıkça vurgulanması, modernin kırsalda nasıl evrildiğini görmemize olanak sunması bakımından önemlidir. Kırsalda çok geniş etki alanına sahip Enstitüler mekâna ve mimarlığa dair de pek çok deneyimi içinde barındırmaktadır. Enstitüler bu açıdan, modern, geleneksel, yerel arasındaki dönüşümleri anlamlandırmada rehber olarak kullanılabilecek özgün bir deneyim alanıdır. Yerleşkeler bünyesinde inşa edilen yapılar hem mimari nitelikleri, hem de yapım teknikleri açısından modernin gelenekselle iç içe yorumlandığı ilginç yaklaşımlar içerir. Sanat ve işin birlikte yürütüldüğü atölye sistemine dayalı bu kurumlar kırsalda, bizzat devlet eliyle yürütülen modernite projesinin sonuç ürünleridir. Yerleşke düzeyinde gözlemlenen tasarım ilkeleri, bütünü oluşturan yapıların mimari çeşitliliği, yerel özelliklerin kullanımı, en başta vurgulanan modern ve geleneksel birlikteliğinin göstergesidir.

Bunun yanı sıra enstitüler, modern toplumsal ilişkilerin örgütlendiği mekânlardır da. Bu anlamda incelenen iki örnek yerleşkenin, bağlı buldukları köylerle pek çok açıdan sıkı ilişkiler kurduğu ve çevre halkının yerleşke içinde gerçekleştirilen modern yaşam pratiklerine tanıklık etmeleri sonucu, düşünce ve değer yargılarının değişiminde önemli roller üstlendikleri gözlenmiştir.

SIDIKA ÇETİN; B. Arch., M. Arch., Ph.D.

Graduated from Dokuz Eylül University Faculty of Architecture (1994). Received her master's degree in architecture from Selçuk University in 2000 and PhD degree in architecture from Dokuz Eylül University 2004. Her teaching and research interests include architectural design, interior design and building science, republican period architecture, perception in architecture, architectural design theory and methods, and architectural criticism.
scetin71@gmail.com

AHMET KAHYA; B. Arch.

Graduated from the Department of Architecture Suleyman Demirel University in 2004. Currently a postgraduate student in the same department.