

## BOĞAZIÇI'NDE 18. YÜZYILDAN KALMA BİR İSTANBUL EVİNİN DURUMU HAKKINDA SANAT TARİHİ BAĞLAMINDA YENİ DEĞERLENDİRMELER

Hidayet ARSLAN\*

**Alındı:** 30.05.2013; **Son Metin:** 11.01.2014

**Anahtar Sözcükler:** 18. Yüzyıl Boğaziçi; Kavafyan Konağı; Osmanlı Evi; 18. Yüzyıl Osmanlı Duvar Resimleri; 18. Yüzyıl Hollanda Çinileri.

1. Boğaz kıyılarındaki bu mimari hareketlik için bir kaynakta şu ifadeler geçmektedir: "17. yüzyılda Osmanlı Dönemi Türk Sanatının Boğaz kıyılarında birbirine tamamen zıt Hind-İslam aleminin tesirleri altında idi ve Garb sanatıyla artan temasların kavşağında bulunuyordu" (Holter, 1968, s.y.).

2. Osmanlı döneminde, 15. Yüzyıl'dan başlayarak İstanbul'un mesire yeri olarak kullanılmış olup kaynaklarda, Kâğıthâne ismiyle anılmıştır. Ancak 18. Yüzyıl'da III. Ahmed'in Kâğıthâne Deresinin her iki yanında inşa ettirdiği bahçelerden sonra *S'ad-âbâd* ismi bizzat Sadrazam Nevşehirli Damat İbrahim Paşa tarafından verilmiştir (Ünver, 1973a, 441). Benzer bir şekilde 1612 tarihinde Şah Abbas I (1588-1629) tarafından İsfahan'da Zayenderuh ırmağının her iki yanına inşa edilmiş köşkler, kasırlar, pavilyonlar, su kanalları, çağlayanlar, havuzlar, fiskiyeler ve köprülerden oluşan büyük bahçe kompleksi *Sa'dad-âbâd* ismiyle anılmıştır (Pour vd., 2012, 116).

3. Nedim Lâle Devri için; "Bâd-ı Sabâ, İran'dan Turan'dan esmekte" demektir (Esin, 1981, 7).

18. yüzyıl başlangıcında Osmanlı İmparatorluğu, özellikle saray ve çevresinde ortaya çıkan yeni yaşam biçimiyle kültür ve sanat alanlarında yeni kıpırdanışlara hazırlanmaktadır. Özellikle Sultan III.Ahmed (1703-1730) ve Sadrazamı Nevşehirli Damat İbrahim Paşa'nın öncülüğünde gelişen; sanat, sosyal ve toplumsal alanlarda dikkat çekici değişimlerim yaşandığı, tarih yazınında da Lale Devri (1718-1730) olarak adlandırılmış olan süreç çok önemlidir. Sultan III. Ahmed'in emriyle İstanbul başta olmak üzere, büyük bir imar faaliyetine girişilmiş, Kâğıthâne'de *S'ad-âbâd*, Alibeyköyü'nde Hüsrev-âbâd, Fındıklı'da Emn-âbâd, Bebek'te Humâyûn-âbâd, Ortaköy'de Neşât-âbâd, Beylerbeyinde Şevk-âbâd başta olmak üzere dönemin coşkusunu ve ruhunu yansıtan önemli köşkler, kasırlar ve sâhilsarayları inşa edilmiştir (Altınay, 1973, 23). Aslında Lâle Devri'ni hazırlayan süreç, 17. Yüzyıl'da Haliç kıyılarında başlar, kıyıların dolmasıyla, 17. Yüzyılın sonlarına doğru Boğaziçi'ne taşınır (1). İstanbul'da sâhilsaray ve yalı mimarlığının gelişiminde XVII. Yüzyılın başında Haliç'in kuzey kıyısında inşa edilmiş olan Aynalıkavak (Tersane) Kasrı önemli bir yere sahiptir. Bu yapı daha sonra özellikle Boğaziçi'nde 18. Yüzyıl'da inşa edilecek birçok sâhilsaray ve devlet ileri gelenlerine aityalılara örnek teşkil etmiştir (Tanman, 2008a, 13). Lâle Devri'nde, Boğaziçi ve Kâğıthâne kıyılarını süsleyen Kasrı Humayun bahçelerinin renk renk lâlelerle süslendiği, adını yansıtan bir dönem yaşanmakta, birçok divan şairi tarafından da bu bahçelere, köşk ve kasırlara methiyeler düzülerek, tarihler düşülmektedir. Şüphesiz *S'ad-âbâd* (2) dönemin ruhunu yansıtan en önemli yapılandıdır. Burada inşa edilen köşkler, kasırlar, bahçeler, havuzlar, su kanalları, fiskiyeler, şelaleler- ki Versailles, Fontainebleau saray köşk ve bahçelerinden ilham alındığı kaynaklarda sıkça ifade edilir- bu dönemin sosyal hayatının ve yaşayışının en önemli ilham kaynaklarıdır (Cezar, 1998, 57). Özellikle Nedim Divânı dönemin ruhunu yansıması açısından önemli bir kaynaktır (3). Nedim şiirlerinde *Sa'd-âbâd* a sıkça yer verir. İlginçtir ki Fransız Versailles, Fontainebleau, Marly saray ve bahçelerinin örnek alındığının kaynaklarda geçmesine

\* Department of Fine Arts, İstanbul University, İstanbul, TURKEY.

4. Kökeni Akamenidler ve Sasanilere kadar inen bu bahçe tasarımı 14. yüzyıl sonu ve 15. yüzyıl Timurlu döneminde olgunlaşmış ve Safeviler ve Hint-Babür (Mughal) İslam bahçelerine model olmuştur. Semiotik ve morfolojik anlamlar içerir (Alemi, 1986, 38-45).

5. İsfahan'da Şah Abbas I (1588-1629) tarafından 17. Yüzyılda inşa ettirilmiş meşhur saray bahçesi (Walcher, 1998, 330).

6. Çârâbâğ-ı İsfahânı eylemiştir dâğ dâğ, Oldu Sa'd âbâd şimdi sevdiğim dâğ üstü bâğ" (Cölpınarlı, 1972, 347).

7. Avrupa'dan, Asya'dan İstanbul'a birçok mimar geldiği ve Avrupa mimarisi yanında İsfahan mimari tarzının tatbik edildiğini Altınay eserinde yazmaktadır (Altınay, 1973, 37). Farklı yorumlar için (Esin, 1981; Cerasi, 1985; 1999; Saner, 1999; Hamadeh, 2004; Eritman, 2007).

rağmen, Nedim Sa'd- âbâd"ı Versailles saray bahçeleri ile kıyaslamak yerine İran çar-bağları (cehâr bâğ -dort bahçe) (4) özellikle İsfahan Çar-bağı (5) ile kıyaslar ve hatta onlara öykünür (6) Batı etkileri yanında Doğu etkilerinin de hissedildiği bu dönemde (7) İstanbul, yalnızca Haliç boyunca değil, özellikle Boğaziçi'nde, Beşiktaş'tan Bebek'e, Anadolu yakasında Üsküdar'dan Beylerbeyi'ne kadar kıyılar boyunca sayısız zarif ve göz alıcı yalılarla süslenmiştir (Altınay,1973, 23). İngiliz Elçisi Edward Wortley Montagu'nun eşi Lady Montagu (tarihsiz, 140), S'ad-âbâd'ın inşa edilmesinden önce İstanbul'da bulunmuş ve bu yoğun inşa faaliyetlerine şahit olamamışsa da, 1718'de yazdığı mektubunda, Boğaz kıyılarını süsleyen yüzden fazla sarayın varlığından ilgiyle ve hayranlıkla söz etmiştir. Lâle Devri, 18. Yüzyıl sonu ile kıvamını bulacak olan, sâhilsaray, yalı başta olmak üzere Osmanlı konut mimarlığı açısından bir dönüm noktasıdır. Bu dönem, 1730 tarihinde Patrona Halil İsyanı ile son bulur ve Sultan III. Ahmed devrinde yapılmış olan köşk, kasır ve sâhilsaraylarının çoğu isyancıların istekleri doğrultusunda yakılıp yıktırılır (Altınay,1973, 45). Lâle Devri sona ermiş, fakat, tahta geçen Sultan I. Mahmud (1730-1754), Lâle eğlencelerini eski heyecan ve coşkusuyla devam ettirmiştir. Bu dönemde yıktırılanların onarılması yanında, Topkapısı Sâhilsaray, Beşiktaş İftariye (Bayıldım) Köşkü, Beylerbeyi'nde (İstavroz Bağı) Ferahfezâ Kasrı, Gökusu'da Küçüksu Kasrı başta olmak üzere pek çok sâhilsaray, kasır ve köşkler yaptırılır. İstanbul'un özellikle sur dışında gelişen bu yoğun imar faaliyetlerinin merkezini, kısmen Haliç; daha ziyade Boğaz kıyıları ve köyleri oluşturmaktadır (Hamadeh, 2007, 53). Saray tarihçileri tarafından I. Mahmud dönemi Boğaziçi'nin altın çağı olarak tanımlanmaktadır (Artan, 1989, 53-4). Sultan III. Mustafa (1757-1774), I. Abdülhamid (1774-1789) dönemlerinde de Boğaziçi kıyıları imar faaliyetleri açısından canlılığını korumaktadır. 18. Yüzyıl sonunda, III. Selim (1789-1807) devrinde padişahın kendi sarayını bu kıyılara taşımak istemesi Cezar'ın (1995, 79) ifadesiyle "Boğaziçi Devri" olarak isimlendirilebilecek bir dönem başlatmıştır. İstanbul görünümünün önemli bir parçası olan Boğaz kıyılarındaki bu sâhilsarayları, köşk ve kasırları İstanbul'a gelen Batılı ressamların da dikkatini çekmiş ve çarpıcı bir anlatımla betimlenmişlerdir (Arslan, 1997; Boppe, 1998). Özellikle, Sultan III. Selim'in kız kardeşi Hatice Sultan'ın mimarı olarak 1784-1802 tarihleri arasında İstanbul'da yaşayan Antoine-Ignace Melling, 18. Yüzyıl Boğaziçi görünümünün önemli bir parçası olan bu eşsiz konut mimarlığını dikkatle ve gerçekçi bir anlatımla



Resim 1. Boğaziçi Beşiktaş Sarayı, 18. Yüzyıl sonu (Melling, 1819:N° 28)

8. 1699 tarihli Amcazade Hüseyin Paşa Yalısı'nın divanhânesi Boğaziçi kıyılarından günümüze ulaşmış tek ve en erken yalı örneğidir (Ünver ve Eldem, 1970). 18. Yüzyıl'ın ikinci yarısından emir Çengelköy Sadullah Paşa Yalısı ve Emirgan Şerifler Yalısı önemli örneklerdir.

9. Yerasimos (2006, 327-28), 16. yüzyıl'a ait vakfiyelerde ve satış belgelerinde tarif edilen İstanbul evlerinin yapımında kullanılan malzemelerin tam olarak belirtilmemiş olduğunu, sadece ahşabın adının-o da nadir olarak- geçtiğini belirtir. 16. Yüzyıl'da konut yapımında yığma ya da karkas yapıların ön planda ve tamamen ahşap olan yapıların sayısının ise az olduğunu, ahşabın ancak, 17. Yüzyıldan itibaren İstanbul konutlarında tek ya da en azından ana malzeme haline geldiğini ifade eder. Bunun yanında, 17-18. Yüzyıllarda Haliç'te başlayan ahşap sâhilsaray ve yalı inşa ettirme geleneğine paralel olarak, Fener'de de, Rum ileri gelenleri taş-tuğla malzeme ile gösterişli konak ve yalılar inşa ettirmeye başlamıştır. "Fener Evleri" olarak anılan ve Geleneksel Osmanlı konut mimarisi dışında ayrı bir grubu teşkil eden bu konutlardan bazıları kısmen günümüze ulaşmıştır. Eski görseller için bkz: Gurlitt (1907, 54-6, LXXVII-X).

10. "Konak" tanımı 20. Yüzyıl ile ortaya çıkmaktadır. Bu bağlamda, 1809 tarihli mahkeme sicillerinden derlenmiş, 18. Yüzyıl İstanbul evlerinin özelliklerini ve mülkiyet sorunlarını anlatan bir yazmada, tek katlı küçük evler için *beyt* iki veya üç katlı evler için ise *menzil* tabiri kullanılmaktadır (Sakaoğlu 1989, 28). *Yalı* ise yerinden dolayı özelliği olan bir *menzil* veya *sâhilhâne* biçiminde tanımlanmakta; bu ayırım ancak yalı mimarlığının gelişimine koşut olarak 17. yüzyıl'ın ikinci yarısından itibaren ortaya çıkmaktadır (Dumas, 2010, 18-24). 18. Yüzyıl'da mülkiyeti vakıflara ait olan bu menziller ve arsaları parça parça özel şahıslara ve kurumlara da kiralanabilmekte (mukâtaa-i zemin veya mukâtaali) *hücre*, *hâne* ve *oda* olarak isimlendirilmektedirler. Konuyla ilgili yapılmış doktora tezi için (Özkaya, 2011).

11. İnciciyan, sâhil boyunca Türkler'e ait bahçe ve yalıların varlığından söz eder. Padişah bahçesinin (*Bebek-bağçesi*) bulunduğu Bebek'in rağbet gören bir semt haline gelmesi III. Ahmed dönemine rastlar. Bu dönemde Bebek Bahçesi'nde *Humayun-âbâd* Kasrı inşa ettirilir. Türkler, Rumlar, Yahudiler, Ermeniler semtte köşkler, konaklar yaptırılır (1976, 116; 2000, 113).

12. Atasoy (1976, 30)'da; "bu nadir önem ve güzellikteki evin sanat ve kültür tarihimizde bir abide-ev olarak layık olduğu yeri alacağı ve ileri ki çalışmalarda üzerinde daha ayrıntılı olarak durulacağını ümit ediyoruz" demektedir.

13. Alt kat sofaya ait bugün yerinde olmayan çeşmenin ayna taşının kırık kısmında inşa tarihi 1751 olarak yazar. İnşa tarihi kesin olarak bilinen bir konak olması açısından da önemlidir.

betimlemiştir (**Resim 1**). Bu anlamda bu ressamın yapıtları, Boğaziçi kıyıları hakkında bilgi veren kent tarihi açısından önemli belgelerdir. Ne yazık ki, Hisar (2011, 9)'a göre "Boğaziçi Medeniyeti"ni oluşturan yüzlerce eşsiz konut mimarisi -birkaç tanesi dışında- tümüyle yitirilmiştir. (8) Kullanılan malzemenin ahşap olması, 17. ve 18. Yüzyıl'da Boğaziçi'nde yapılmış yüzlerce ahşap sivil mimarlık örneklerinden günümüze çok azının ulaşmasının nedenlerinin başında gelir. Osmanlı İstanbul'unda 17. ve 20. yüzyıla kadar konut yapımında kullanılan ana malzeme ahşaptır. (9) 18. Yüzyıl sonunda İstanbul'a gelmiş olan zoolog Olivier (1977, 111)'e göre "İstanbul'da taş, tuğla, kireç gibi sağlam inşaat yapmaya yarayacak her türlü malzeme bulmak kolaylığına rağmen, zengin-fakiri olsun hemen bütün evler nedense hep ahşaptan yapılır". 19. Yüzyıl'da Sultan II. Mahmud'un (1808-1839) İstanbul'a davet ettiği Prusyalı asker Moltke de ahşap kullanımı konusuna şu şekilde bir eleştirel açıklama getirir:

"...İstanbul evleri bütünüyle ahşap. Sultanların sarayları bile büyük ahşap kulübelere başka bir şey değil. Taş temeller üstüne oldukça dayanıksız. Çok kısa sürede büyük bir evi bitiriyorlar. Buna rağmen bu evler rutubetli ve karanlık taş evlere nazaran daha aydınlık, havadar ve güneşlidir. Burada güzel bir evin tipik özelliği, duvarların dörtte üçünün pencere olması. Ve bu sadece ahşap evlerde olanaklı olabilir" (Kuban, 1996, 445).

Bu yapıların günümüze ulaşamamasında, ahşap malzeme ile yapıldığından neme ve yangına dayanıksız olması yanında, Kuban (1996, 445) eski Türk evinin hafif bir yapıda olduğunu, sağlamlık ve kalıcılığın öncelikli olmadığını ve Türklerin, geçici fakat rahat bir evi, sağlamlığa, statüye ve biçimciliğe yeğlemiş olduklarını gerekçe gösterir.

Sâhilsaray ve devlet ileri gelenlerine ait köşk, kasır ve yalı mimarlığı kapsamına girmeyen, Boğaz kıyılarından iç kesimlerinde yer alan konaklar ve evler için de benzer olumsuzluklar geçerlidir. Osmanlı Dönemi Türk konut mimarisinin sürekliliği açısından bakıldığında, günümüze ait bir sorunsal olmayan bu konuya verilebilecek pek çok neden sıralanabilir. Ancak bu çalışmayla amaçlanan, nedenler üzerinde durmaktan çok, yok olma tehlikesiyle karşı karşıya olan 18. Yüzyıldan günümüze gelebilmiş, İstanbul'un en eski geleneksel evi, Kavafyan Konağı üzerine dikkati çekmektir (10).

Bebek (11) semtinin ilk iskâna açıldığı Lâle Devri'nden yirmi sene sonra inşa edilerek, Boğaziçi'nin köy içi mimari kültürüne öncülük eden bu konakla ilk olarak Eldem (1954, 97) ilgilenmiş (12), konağın önemine dikkat çekmiştir (Eldem, 1993, 166):

"Kavafyan Evi, Türk ev mimarisinin korunmuş ve bozulmamış bir örneği olup, tüm nitelikleriyle ayakta durmaktadır. Ev 1751 (13) senesinde inşa edilmiş olduğuna göre İstanbul'da ayakta duran en eski evdir. Bu evin korunması için azami yardımı görmesi lazımdır" .

I. Mahmud'un saltanatına rastlayan yıllarda inşa edilmiş konağın bir Rum evi olduğunu, ancak daha sonraları Ermeni bir aileye geçerek Kavafyan Konağı olarak anılmaya başlandığını ifade etmektedir. Ayrıca, konağın kilisenin yanında inşa edilmiş olması, devrinin önemli bir ailesine ait olduğunun bir göstergesidir. Sakaoğlu (1998, 2) ise konağın Eğinli bir Ermeni tarafından yaptırıldığını belirtmektedir. 1980 yılında Vakıflar Genel Müdürlüğü'nün mülkiyetine geçen konakta, 1998'e kadar, bugün hayatta olmayan, Kavafyan Ailesi'nin beşinci kuşak torunları Samuel ve eşi Beatris Kavafyan kiracı olarak yaşamışlardır. 1998 yılında Türkiye Tarihi Türk Evleri Koruma Derneği'nin düzenlediği 16. Tarihi Türk Evleri



**Resim 2.** Kavafyan Konağı Cephesi (Vakıflar Genel Müdürlüğü Arşivi, 2007).

**Resim 3.** Kavafyan Konağı Kesiti (Şenay Kahramanoğlu).

**Resim 4.** Kavafyan Konağı Kesiti (Şenay Kahramanoğlu).

14. Ayrıca, yüzyıllardır müzikle uğraşan ailenin Amerika'daki son temsilcileri Ani ve Ayda Kavafyan dünyaca ünlü birer virtüözdür (Sakaoğlu, 1998, 2; Yezdani, 1998, 6).

15. Ancak yapı bugün bu özelliğini yitirmişdir. Esin (2008, 25,28) 18. Yüzyıl köşk ve yalılarını tarif ederken, "Uygur tarzında, aşı boyalı tahtadan inşa ediliyordu" demektir. Ancak, III. Ahmed döneminde Batı etkileri ile birlikte köşkler ve kasırlar kırmızı aşı boyası yanında, beyaza da boyanmaktaydı.

16. Setli-teraslı oluşları ile Osmanlı bahçeleri İstanbul'un topografyasıyla uyum içinde ve insan müdahalesinin az olmasından dolayı diğer İslam ve Avrupa bahçelerinden ayrılır (Erdogan, 1958, 150-2; Eldem, 1977, 35, 341-62; Cerasi, 1986, 16-23).

17. En üst bahçe istinad duvarında yer alan bu sebilin, parselin küçültülmesinden dolayı konakla bağlantısı kalmamıştır. İstanbul'da, bu tarz girintili çıkıntılı kayalara ve kovuklara yapılmış sun'î (grotto) sebil-selsebiller 19. Yüzyıl'da görülmeye başlanır (Ünver ve Önge, 1981, 352). Su, Türk mimarisinin önemli bir ögesidir. İstanbul'da, saraylar başta olmak üzere köşk, kasır, yalı ve konakların divanhanelerinde veya bahçelerinde dönem özelliklerini yansıtan sebil-selsebiller görülmektedir. 1699 tarihli Amcazade Hüseyin Paşa Yalısı'nın günümüze ulaşabilmiş divanhânesinde yer alan havuzlu selsebil önemli bir örnektir. Bakınız: (Ünver-Eldem, 1970, Resim 10, 13, 14). Yüzyıl'a tarihlenen Diyarbakır Artuklu Sarayı'nda dört eyvanlı taht salonunda yer alan selsebilli havuz Anadolu'daki en erken tarihli örnektir. Daha sonraki dönemlerde Diyarbakır, Mardin, Urfa'da günümüze ulaşabilmiş evlerde bu geleneğin devam ettiği görülür (Altun, 1988, 90).



Haftası kapsamında Aileye "fahri doktora" madalyası ve "şükran plaketi" verilmiştir (14).

Kavafyan Konağı'nda, mekân kurgusu, kırmızı aşı (15) boyalı ahşap cephesi, her iki yönde pencere, aydınlık sekili eyvanları, yüklükleri ve nişleri ile yüzyılların birikiminden beslenen gelenekten vazgeçilmemiştir (Resim 2, 3, 4). Setler halinde yükselen bahçesiyle de Osmanlı bahçe mimarisinin küçük bir örneğini teşkil eder (16) Bu setleri birbirine bağlamak için istinad duvarına dayandırılmış dik merdivenler kullanılmıştır. Konağın setli bahçeleri bakımsızlıktan yoğun bitki örtüsüyle kaplanmış ve oldukça harap bir vaziyette olduğu için nasıl bir üslubu olduğunu anlamamız pek mümkün değildir. Vaziyet planı, bu setli bahçelerde yer alan haremlik, selâmlık, hamam, mutfak, arabalık, ahır, avlu- taşlık, mağaralı sebil (17), çeşmeler ve su kuyusundan oluşan bir bütündür (Resim 5). Bu özellikleri ile konak, 18. Yüzyıl seçkin bir İstanbul evinin tüm özelliklerini taşır (18). Ancak bugün geriye sadece harem dairesi kalmıştır. Eldem(1984, 182), harem dairesinin girişinin olduğu bahçede ayrı bir birim olarak selâmlık dairesinin varlığından bahsetse de, detaylı bir bilgi vermemiştir (19). Ancak, konağa ait eski fotoğraflarda meyilli istinad duvarı boyunca, *eliböğründelerle* (20) desteklenmiş iki katlı selâmlık dairesi görülmektedir. Bugün selâmlık dairesinden geriye yoğun bitki örtüsüyle kaplanmış istinad duvarı kalmıştır. Harem dairesi, alt, orta ve üst olmak üzere üç kattır (21). Avlu-taşlık, arabalık, ahır ve

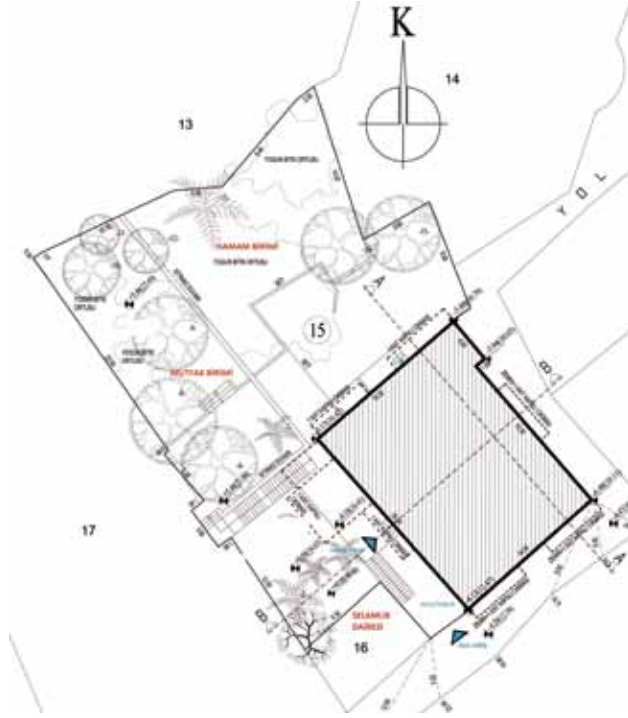
18. 18. Yüzyıl İstanbul evinde ayrı bir birim olarak ahır, hamam ve mutfak olması lüks ve konfor olarak görülmektedir. Bunun yanında sebil ve çeşmelerin varlığı da konakta en azından 19. Yüzyıl'da akarsuyun olduğuna işaret etmektedir. Bütün bu özelliklere sahip bir eve toplumsal katmanların ancak en üst kademelerinde olanların sahip olduğu bazı çalışmalarda ifade edilmektedir (Tanyeli, 2006, 333-49).

**Resim 5.** Vaziyet Planı (Şenay Kahramanoğlu).

**Resim 6.** Arabalık-Ahır-Seyis Odaları ve Su Kuyusunun Bulunduğu Alt Katın Avlu-Taşlıktan Görünümü (Fotoğraf Hidayet Arslan, 2013).

**Resim 7.** Üst Kat Güney Kanadında Köşe Odası Bozularak Eklenen Gelin Odasının Avlu-Taşlıktan Görünümü (Fotoğraf Hidayet Arslan, 2013).

**Resim 8.** Gelin Odasına ait Oval Kubbeli Küçük Hayat/Loca Kısımının Üst Bahçeden Görünüşü (Fotoğraf Hidayet Arslan, 2013).



19. 1809 yılında mahkeme sicillerinden derlenmiş bir kaynaktan, 18. Yüzyıla ait bazı konak ve yalılar tanımlanırken benzer birimlerin olduğu dikkati çeker. Ayrıca; bu dönemde "harem" kısmı için *dahiliyeli*, "selâmlık" kısmı için ise *hariciyeli* tanımları kullanılmaktadır (Sakaoğlu, 1989, 30-31).

20. Geleneksel Anadolu-Türk evlerinde çıkmaları desteklemek için yerleştirilen eğimli ahşap göğüsleme ögesi (Sözen ve Tanyeli, 1996, 76).

21. 18. Yüzyıl İstanbul'unda evler tek katlı olmanın yanında (*beyti*), genellikle *fevkanî* (üst), *tahtanî* (alt) olmak üzere iki katlıdır. Ancak nadir olarak, Kavafyan Konağı'nda olduğu gibi; *ulyâ* (üst), *vusta* (orta), *süflâ* (alt) olmak üzere üç katlı da olmaktadır (Sakaoğlu, 1989, 30). Bunun yanında 1718 yılında yayımlanan bir fermanla; İstanbul'da ve sur dışında yaşayan Hristiyan ve Musevi evlerinin iki kattan yüksek olması yasaklanmıştır. Benzer bir sınırlama toplumsal statünün ve dinin önemli bir göstergesi olan dış cephelerin renginde de görülür. Ancak Boğaziçi'nde yaşayan ve Saray'a yakın bazı gayrimüslimlerin bu yasaktan etkilenmedikleri görülür (Hamadeh, 2007, 76-7).

22. Birbirlerine köşeleri pahlanmış küp biçimli demir veya ahşap öğelerle bağlanmış yatay ve düşey yuvarlak kesitli demir veya ahşap çubuklardan oluşan Osmanlı Parmaklığı (Sözen ve Tanyeli, 1996, 149). Eski İstanbul evlerinde genellikle alt kat pencerelerinde kullanılan bu tür *ahşap lokmalıklı* parmakların günümüze ulaşabilmiş en erken ve tek örneği Kavafyan Konağı'nın taşlık-ahır duvarlarında ki küçük pencere dizilerinde görülmektedir.

seyis odalarından oluşan alt kat direklere oturtulmuş ahşap kemerlerle üst katların duvarlarını taşımaktadır (**Resim 6**). Bu kat pencerelerinin ahşap *lokmalık parmaklıkları* (**22**) günümüze kadar ulaşabilen ilginç ve nadir örneklerdendir. Diğer iki katta ise, köşe odaları, alt kata nispeten daha geniş olup *eliböğüründe* denen payandalarla desteklenir. Kesin tarihi bilinmemekle beraber, 19. yüzyılın başlarında, üst kat güney kanadında bulunan köşe odası bozularak dıştan kırma çatı ile örtülü *bağdâdî* (**23**) kubbeli bir Gelin odası eklenmiştir (Eldem, 1984, 182) (**Resim 7**). Büyük bir nişin yer aldığı bu kubbeli odanın yanındaki dar bir koridordan merdivenle küçük oval kubbeli, *loca* veya *hayat* (**24**) diyebileceğimiz bir balkona ve bugün mevcut olmayan mutfak biriminin olduğu üst bahçeye çıkılır (**Resim 8**). Alt kat ve orta katla bağlantılı olan hamam birimi ise arka bahçede yer alır. Ancak hamamdan bugün geriye sadece kırık bir su teknesi ve bazı mermer parçalar kalmıştır.

Konak, her iki katta da merkezî birer *sofa* etrafında dört yönde gelişen (haçvari) mekân kurgusuyla geleneksel Türk konut mimarisinin tüm özelliklerini taşır (**25**) (**Resim 9,10,11**). Sofaların kuzey-güney ekseninde *sekili eyvanlar* (**26**), doğu-batı eksenindeki eyvanların yerini ise merdiven ve odalar alır. Dört yönde gelişen tüm köşe odaları, konağın merkezini teşkil eden *karnıyarık/zülvecheyn* (**27**) sofalara açılır (**Resim 12**). Odalar arası iletişimi sağlayan bu sofalar aynı zamanda *divanhâne* (kabul mekânı) işlevini de görmektedir. Sofaların kuzey-güney ekseninde yerleştirilmiş *eyvanlar* bol pencerelidir, ve güneydeki bahçeye, kuzeydeki ise Boğaz'a bakmaktadır (**Resim 13**). Kuzeydeki sekili eyvanda (güneyde ki daha sonra kapatılmıştır), pencereler boyunca üç yönde sedirler yer alır (**28**). Sekili eyvanlardan sofaya geçişte duvarlar pahlanmıştır. Böylece merkezî mekânı teşkil eden sofanın, dört yöne hâkim kurgusu güçlendirilmeye çalışılmıştır. Konağın tavan süslemeleri her katta mekânın önemine göre çift veya tek şişeli (çıtalı) olup, baklava şeklindedir. Tavan bordürleri ise odanın önemine göre daha dar veya geniş tutulmuştur. Tavan ayırımları,

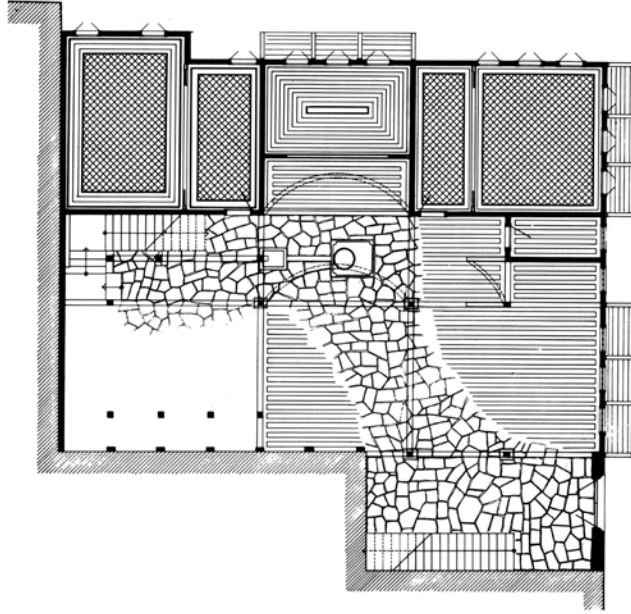


23. Ahşap iskelet yapılarda dikme aralarının sık aralıklı çitalarla kaplanarak üstlerinin sıvanması tekniği. Özellikle eski İstanbul evlerinin iç yüzeyleri bu teknikle yapılmıştır (Sözen ve Tanyeli, 1996, 33).

24. Kaynaklarda Kavafyan Konağı'ndaki gibi yarı açık balkon tarzında benzer birimler için, *tahtaboş*, *taht-ı sema*, *taht-ı bend* gibi tanımlar da kullanılmaktadır (Artan, 1989, 266-7).

25. Esin (2001, 48-9), bir merkez etrafında ve dört yönde haçvari planda gelişen Osmanlı hükümdar köşk ve kasırlarının, Orta Asya kaynaklı olduğunu belirtir. Hükümdar otağı, köşkler ve tapınaklar kâinatın merkezi sayılmaktadır. Dört yöne bakan ve biri merkezde; dördü ekseninde, dördü köşelerde olmak üzere dokuz hücreli yapılar Türklerde hükümdar meskenlerine ve tapınaklara özgüdür. Esin (2008,19), Sadullah Paşa Yalısı'ndan yola çıkarak; bu haçvari planın, 18. Yüzyıl İstanbul yalıları ve köşkerinde de devam ettiğini ifade etmektedir.

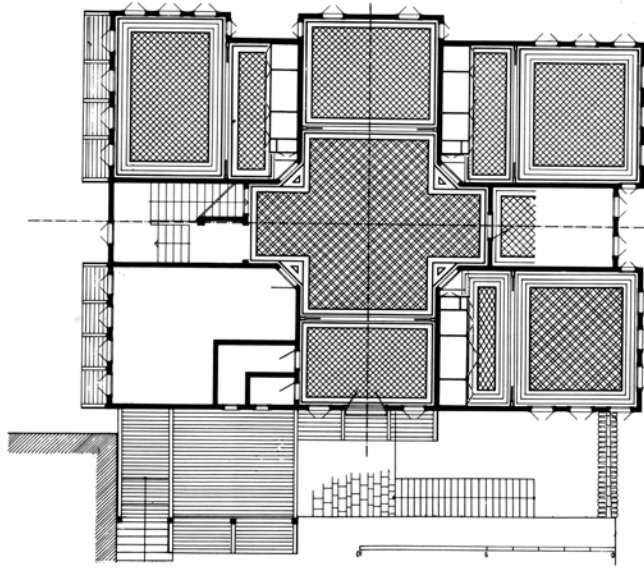
Resim 9. Alt Kat Planı (Eldem, 1984,178).



26. Konut mimarimizde oda tabanından biraz yükseltilerek oluşturulan oturma yerinin, Orta Asya kökenli olduğu bilinmektedir. Hotan ve Kumtura'da, 19. Yüzyıl'a tarihlenen, "burjuva" veya "zengin" sınıfına ait evlerde bu tarz sekili evyanların bir lüks unsuru olduğu kaynaklarda ifade edilmektedir (Le Coq, 1928, Tafel.5; Rhins,1897, Pl.V; 1898, 97, Fig.1).

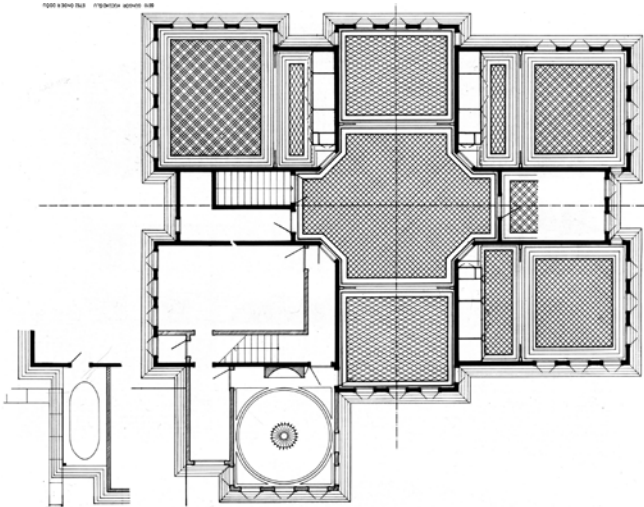
27. *Arapça*. İki yüzlü, taraflı. Dolmabahçe Sarayı'nın büyük merasim salonlarından biri hem denize hem de karaya baktığı için Zülveçeyn Salonu olarak anılır (Şehsuvaroğlu, 1954, 25).

Resim 10. Orta Kat Planı (Eldem, 1984, 178).



28. 18. ve 19. Yüzyıllarda Osmanlı evinin temel unsuru olan sedirler, o dönem yaşayışında konforun en önemli ögesidir. Sedirin üstüne minderler ve yastıklar yerleştirilir. Osmanlı odasının yastıklar ve minderler dâhil kumaşı öne çıkaran iç düzenlemesinin ancak 17. Yüzyıldan itibaren başladığı, ve toplumun en üst kademelerinde yer alan kişilerin sahip olabildiği bir konfor ve lüks unsuru olduğu kaynaklarda belirtilmektedir (Tanyeli, 2006, 343).

Resim 11. Üst Kat Planı (Eldem, 1984, 179).





**Resim 12.** Üst Kat Sofaya Açılan Odalar  
(Fotoğraf Hidayet Arslan, 2013).



**Resim 13.** Üst Kat Sekili Kuzey Eyvanı  
(Fotoğraf Hidayet Arslan, 2013).



**Resim 14.** Harem Girişi (Orta Kat Güney Eyvanı), Bursa Kemerleri ve Yükükler  
(Fotoğraf Hidayet Arslan, 2013).



**Resim 15.** Üst Kat Manzaralı Oda Yüklükleri (Fotoğraf Hidayet Arslan, 2013).



**Resim 16.** Üst Kat Başoda Yüklükleri (Fotoğraf Hidayet Arslan, 2013).



**Resim 17.** Üst Kat Manzaralı Oda-Kandil/Fenerlik Camlığı (Fotoğraf Hidayet Arslan, 2013).

her odada *yüklüklere* (musandıra), sofalarda ise eyvanlara göre yapılmış olup; bu ayrımlarda duvara oturtulmuş ahşap sütunlar üzerindeki Bursa kemerleri dikkat çekicidir. Harem kısmına giriş, orta kattaki güney eyvanı(giriş eyvanı)ndan yapılır. Burada yer alan sofa-eyvan ayrımlarındaki Bursa kemerleri diğerlerinden daha özenli olup günümüze ulaşabilmiştir (**Resim 14**). Ancak üst katta ki, sofa-eyvan ayırımındaki Bursa kemerleri yerlerinden sökülmüştür. 17. Yüzyıl sonuna tarihlendirilen Zarif Mustafa Paşa Yalısı'nın (29) yüklük-oda ayırımında, 1752 tarihinde Sultan I. Mahmud tarafından yaptırılan onarımlarla son şeklini alan Sofa Köşkü sofa-eyvan geçişinde ve Topkapı Sarayı Harem Gözdeleler/Mabeyn Odası'nda benzer uygulamalar görülür. Osmanlı konut mimarisinin önemli bir unsuru olan yüklükler konağın her odasında yer alır (**Resim 15**). 18. Yüzyıl Osmanlı Baroğunun güzel bir örneği olan üst kat başodadaki yüklüklerin kapakları ne yazık ki yerlerinden sökülmüştür (**Resim 16**). Atasoy (1976, 35) bu yüklüklerin eski hallerini göstermektedir. Yüklüklerin yan kısımlarında dikey eksende, içlerine çiçekli vazolar, şamdanlar, buhurdan, kitap gibi objeler konulduğu ve Esin (2008, 20-5)'in kökenini Orta Asya Budist mimarlığına bağladığı küçük *nişler* (hücre) görülür. Bugün yerinde olmayan, ahşap oymalı kemerli gayet güzel bir örneği, evin yüklüklerini gösteren eski bir fotoğrafta görülmektedir (Atasoy, 1976, 35). Yine bazı odalardaki duvara gömülü kandil veya fenerlik camlıkları günümüze gelebilmiş ilginç ayrıntılardır (**Resim 17**).

29. 1970'lerde yıkılmış olan yalı betonarmeden inşa edilerek tüm özelliğini yitirmiştir (Orgun, 1939, 9).

Sultan I. Mahmud döneminden günümüze ulaşmış İstanbul'un en eski ve tek konağı olan bu yapı, kurgusunda geleneksel şemayı takip etse de;





Resim 18. Barok Biçimli Kapı Kemerinden Süsleme Detayları (Fotoğraf Hidayet Arslan, 2013).

iç mekân bezemelerinde ve mimari öğelerde 18. Yüzyıl beğenisine hitap eden, Batılı etkiler göstermesi açısından önemlidir. Eldem (1984, 186)'in "alafranga" olarak tanımladığı sofaya açılan odaların kapıları üst kısımları kemer oluşturacak şekilde Barok biçimde tasarlanmıştır. Barok biçimli kapı kemerleri kapı sövelerinde dekoratif bir şekilde son bulur. Her kapıda bu dekorun değiştiği görülmektedir (Resim 18). Aynı şekilde Topkapı Sarayı Harem Gözdeleler Odası kapılarında da benzer uygulamaların görülmesi dikkat çekicidir. Üst kat sekili kuzey eyvanın ve köşe odalarının- kırılmış ve kapatılmış olanlar dışında- bazı alçı tepe pencereleri her odada farklı Barok ve Rokoko biçimleri ile günümüze gelmiştir (Resim 19). En erken örnekleri 15. Yüzyılda görülen, *revzen* (30), içlik veya tepe penceresi olarak adlandırılan bu mimari öğe; 17. Yüzyıl ile beraber Osmanlı konut mimarisinin gelişimine koşut olarak yaygın bir şekilde kullanılmaya başlanmıştır. 1582 tarihli Surname-i Humayun (TSM Env.No.1344) adlı minyatürlü yazmada, pek çok meslek grubunun yanında revzencilerin geçişine de yer verilmesi bu meslek gurubunun önemini göstermesi açısından önemlidir (Bakırer, 2001, 15). Bunun yanında, 19. Yüzyıl başlarında, Sultan II. Mahmud döneminde üst kat köşe odası bozularak eklenen gelin odası ve mutfak olarak kullanılan odanın duvarında kemerli büyük nişler yer alır. Bazı kaynaklar, bu nişlerin İstanbul'un yanında birçok kentte çiçeklik veya şerbetlik, Bursa'da ise "alafranga" olarak anıldığını yazmaktadır (Tanman, 2008a, 139). 18. Yüzyıl'ın ikinci yarısına tarihlendirilen Çengelköy Sadullah Paşa Yalısı'nda da benzer nişler görülür. Burada büyük kemerli nişlerin yanında dikey ekseninde küçük nişler yer almaktadır (Esin, 2008). Bu düzenlemenin Osmanlı konut mimarisinde, 18. Yüzyıl'ın ortalarından başlayarak, 19. Yüzyıl'ın sonlarına kadar yaygın bir şekilde kullanıldığı görülmektedir. Ne yazık ki, bugün mevcut olmayan, ancak kaynaklardan görebildiğimiz örneklerin varlığı bunu desteklemektedir (Eldem, 1977, 225-54). Kavafyan Konağı'nda bu büyük nişin kapı tarafında dikey eksenli raf şeklinde ahşap bölmeler yer alır. Ayrıca Batılılaşma ile beraber sanatımıza giren oval biçimler, Gelin odasının *loca* veya *hayat* diyebileceğimiz balkonunun kubbesiyle karşımıza çıkar.

30. Osmanlıca; küçük pencere. Alçı kayıtlar arasına renkli ya da renksiz cam parçaları yerleştirilerek yapılan yapılan pencere. Yoğun biçimde bezenmiş olanlara "revzen-i menkuş" (nakışlı cam) denilirdi. Günümüzde genellikle "nakışlı cam" veya "alçı pencere" deyimleri kullanılmaktadır (Sözen ve Tanyeli, 1996, 202).

31. 18.-19. Yüzyıl Osmanlı duvar resimleriyle ilgili yapılmış doktora çalışması için bkz: Okçuoğlu (2000).

32. 18. yüzyılda Lâle Devri ile başlayan anıtsal meydan çeşmelerinin yapı, süsleme ve cephe tasarımındaki değişik yorumlamalar için bakınız: (Saner 1999, 35-49; Hamadeh, 2002, 129).

Kavafyan Konağı'nun en önemli iç mimari özelliği şüphesiz döneminin en erken örneği olan manzara betimlemeli duvar resimleridir (31). 17. Yüzyıl ortalarından itibaren başlayan ve 18. Yüzyıl ile beraber Batılılaşma yönünde hız kazanan klasik eğilimlerin dışına çıkma isteği ve çabası Osmanlı resim sanatına da yansımıştır. İlk işaretlerini minyatür ve tezhipte gördüğümüz bu yeni sanat anlayışı mimari bezemede de kendini hissettirmeye başlamıştır. Özellikle bu dönemde inşa ettirilen meydan çeşmelerinin cephe tasarımları ve bezemeleri dönemin süsleme anlayışının önemli bir göstergesidir (32). Sultan III. Ahmed döneminde,



Resim 19. Üst Kat Kuzey Eyvanı ve Köşe Odalarına Ait Tepe Pencereleri (Fotoğraf Hidayet Arslan, 2013).

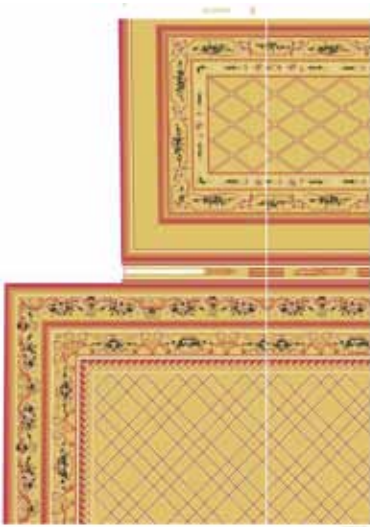


**Resim 20.** Üst Kat Manzaralı Oda Tavan Bordür ve Eteğinde Yer Alan Manzara Resimleri (Fotoğraf Hidayet Arslan, 2013).

evlerin duvarlarının Topkapı Sarayı Yemiş Odasında gördüğümüz gibi çiçekli vazolar ve saksı motifleriyle bezenmiş olduğunu bazı seyyahların notlarından ve ne yazık ki günümüze yalnızca divanhânesi kalabilmiş 1699 tarihli Amcazade Hüseyin Paşa Yalısı ve 17. Yüzyıl sonuna tarihlendirilen Zarif Mustafa Paşa Yalısına ait eski yayınlardan anlayabiliyoruz (Ünver ve Eldem, 1970; Orgun, 1939, 9-14). 18. Yüzyılın başında İstanbul'a gelmiş olan Lady Montagu (tarihsiz, 141-142) gerek yöneticilerin, gerekse halk arasında ileri gelen Türk ve azınlıklara mensup kişilerin yaptırdığı bu köşk, kasır ve konakların pek çoğunun duvarlarının çiçekli vazolarla, yemişlerle dolu çini kaplarla bezenmiş olduğunu yazmaktadır. 18. Yüzyılın ikinci yarısında ise, İ. Mouradgea D'Ohsson gezdiği köşk ve kasırların birçoğunun duvarlarının gemi resimleri, kır manzaraları, havuzlu bahçeler, çiçek meyve resimleri ile bezediğini notlarında yazmakla kalmamış,

**Resim 21.** Üst Kat Başoda Tavan Bordür ve Eteğinde Yer Alan Bitkisel Bezeme Programı Renkli Pafta (Şenay Kahramanoğlu).

**Resim 22.** Üst Kat Başoda Tavan Eteği ve Bordüründe Yer Alan Bitkisel Bezeme Detay (Fotoğraf Hidayet Arslan, 2013).





33. Abdülhak Şinasi Hisar piyade kayıklarına atıfta bulunarak "...Boğaziçi kayıkları Venedikli değil, Bizanslı değil, Arap veya Acem değil, Avrupalı da değil, yalnız Türk ve İstanbullu, Boğaziçi zevkinin bir hülasasıydı. Böylelikle, ince ve hususi bir medeniyet aleti, yalının bir muavini haline gelmişti..." demektedir (2010,19-20). Şiirlerinde İstanbul'a sıkça yer veren Yahyâ Kemal Beyatlı ise "...Cedler Boğaziçi'nde yalıyı ve kayığı icâd etmişlerdi..." demektedir (Kemal, 1992, 65).

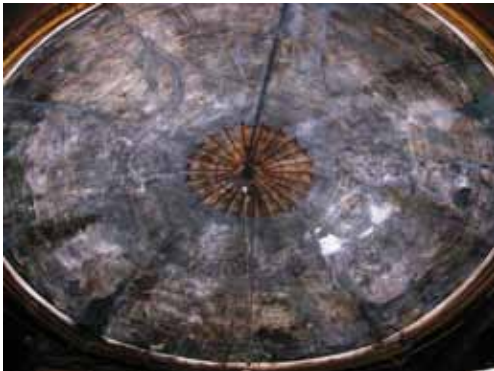
gravürlerinde de resmetmiştir. Antoine L. Castellan ise gezdiği bir sarayın duvarlarında şeritler halinde gördüğü Boğaz manzaralı resimlerden bahseder. Bu resimlerde kayıkların içinde insan figürlerinin nokta gibi gösterildiğini yazmaktadır (Renda, 1977, 108-10). İstanbul'da bilinen en erken tarihli manzara resimleri Kavafyan Konağı'nın üst kat kuzey-doğu odasında (manzaralı oda) yer alır. Konum olarak Boğaz manzarasına bakan bu odanın, tavan bordür ve eteğinde gri-mavi renklerde köprüler, ağaçlar, tepeler, Batı tarzında kâgir yapılar alternatif olarak birbirini izlemektedir (**Resim 20**). Figürsüz olan bu odadaki örneklerin benzeri Topkapı Sarayı Harem Dairesi I. Abdülhamid Odası ve Gözdeler/Mabeyn Taşlığında karşımıza çıkar. Konağın bahçeye bakan üst kat başodasında ise dönemin bitkisel bezeme anlayışını görmek mümkündür. Özellikle dönemin tezhip sanatında gördüğümüz çeşitli çiçeklerden oluşmuş buketler, tavan bordür ve eteğini belli bir program çerçevesinde dolandır. S ve C kıvrımları, akantus yapraklarından oluşan kartuşlar içine yerleştirilmiş buketlerde gül, Manisa Lâlesi (Anemon), kasımpatı ve özellikle İstanbul Lâlesi dikkati çeker (**Resim 21, 22**).

19. Yüzyılın başında eklenen Gelin odasının *bâğdâdi* kubbesinde ise konağın en dikkat çekici manzara resimleri karşımıza çıkmaktadır (**Resim 23**). Kubbenin göbeğinde altın renginde ışınsal bir kalemişi süsleme dikkati çeker (**Resim 24**). Ne yazık ki, kubbe oldukça harap ve kararmış olduğundan ancak çok dikkatli bir inceleme ile kompozisyonu çözebilmekteyiz. Ancak birebir çizimi yapıldıktan sonra bilgisayar ortamında renklendirilmiş hali bize kompozisyonun dağılımı hakkında kesin bir bilgi vermektedir (**Resim 25**). Yalılar, köşkler, köprüler, çeşmeler, değirmenler, ağaçlar, deniz, kıvrımlı akan dere, gökyüzünde kuşlar kubbede yer alan kompozisyonu oluşturmaktadır. Yalılar önünde, Osmanlı donanmasına ait kadırgalar, kalyonlar, pereme, piyade, kancabaşlı köşklü saltanat kayıkları ve tepelerin ardında sancakların direklerinde dalgalanan bayraklar görülmektedir (**Resim 26, 27, 28, 29**). Âdeta kubbenin bu kısmında "Boğaziçi Medeniyeti"nin tüm özellikleri vurgulanmaya çalışılmaktadır. 18. Yüzyıl'da Boğaziçi'nde kıyıların dolmasına paralel olarak çok çeşitli ve sanatkârane kayık türleri görülmeye başlanır. Bu kayıklar Boğaziçi görünümünün simgesi olmuş, pek çok Batılı gezgin ve ressamın dikkatini çekmiştir. İstanbul'a gelen Batılı gezginler Haliç ve Boğaz kıyılarında işleyen pereme kayığını Venedik'te işleyen gondollara benzetmişlerdir. 1797 yılında İstanbul'a gelen ressam Antoine L. Castellan ise anılarında "Boğaz'ın suları birbirinden güzel kayıklarla doludur" yazmaktadır (Mazak, 2008, 21, 30; Meriç, 2010, 203). Özellikle Boğaziçi'ne has olan piyade kayığı (33), saltanat kayıklarından sonra Batılı gezginlerin ve ressamların en çok ilgisini çeken kayık türü olmuştur.

**Resim 23.** Gelin Odası Kubbesi (Fotoğraf Hidayet Arslan, 2013).

**Resim 24.** Gelin Odası Kubbe Göbeğindeki Kalemişi Bezeme (Fotoğraf Hidayet Arslan, 2013).

**Resim 25.** Gelin Odası Kubbesinin Çizimi Yapıldıktan Sonra Bilgisayar Ortamında Renklendirilmiş Hali (Şenay Kahramanoğlu)



**Resim 26.** Gelin Odası  
Kubbesinde Yer Alan Manzara  
Detayı (Fotoğraf Hidayet  
Arslan, 2013).



**Resim 27.** Gelin Odası  
Kubbesinde Yer Alan Manzara  
Detayı (Fotoğraf Hidayet  
Arslan, 2013).



**Resim 28.** Gelin Odası  
Kubbesinde Yer Alan Manzara  
Detayı (Fotoğraf Hidayet  
Arslan, 2013).



**Resim 29.** Gelin Odası  
Kubbesinde Yer Alan Manzara  
Detayı (Fotoğraf Hidayet  
Arslan, 2013).



**Resim 31.** Gelin Odası  
Kubbesinde Yer Alan Manzara  
Detayı (Fotoğraf Hidayet  
Arslan, 2013).



**Resim 32.** Gelin Odası  
Kubbesinde Yer Alan Manzara  
Detayı (Fotoğraf Hidayet  
Arslan, 2013).

**Resim 33.** Gelin Odası  
Kubbesinde Yer Alan Manzara  
Detayı (Fotoğraf Hidayet  
Arslan, 2013).



**Resim 34.** Gelin Odası Kubbesinde Yer Alan Manzara Detayı (Fotoğraf Hidayet Arslan, 2013).



34. İstanbul'daki at arabaları için bkz: Gülersoy (1993, 289-90).

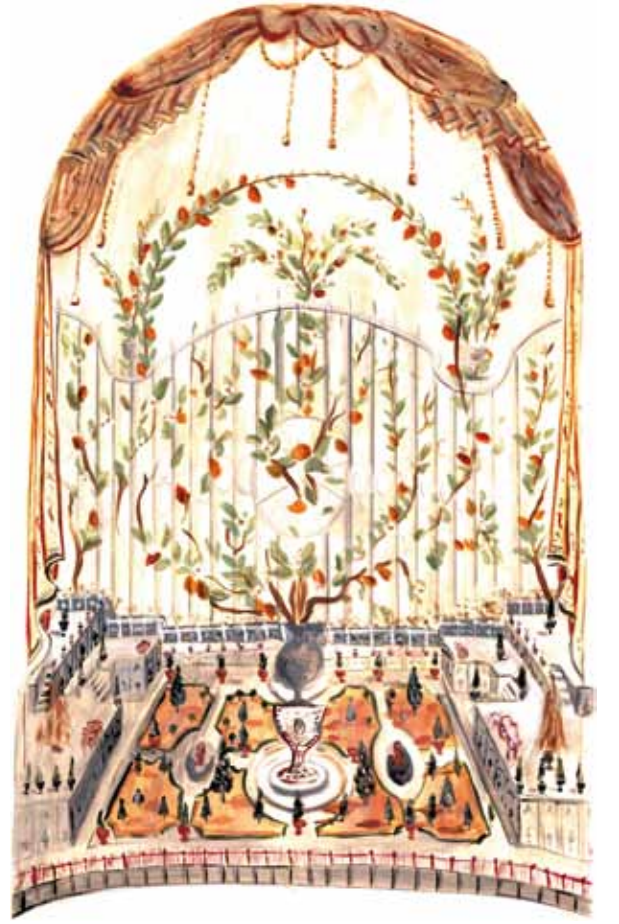
35. GörSELLER için bkz: Atasoy (2007).

36. Lâle Devrinde Sultan III. Ahmed'in emriyle 28. Mehmed Çelebi'nin Fransa'dan getirdiği kırk kadar portakal ağacı saksılar içinde Sa'd-âbâd'a yerleştirilir (Altınay, 1973, 73). İstanbul iklimine uygun olmayan portakal ve limon gibi ağaçlar kışın üstü camlı ve güneye yöneltmiş *limonluk* denilen camkânlarda muhafaza edilmişlerdir (Arseven, 1993, 1232). Özellikle 18. ve 19. Yüzyıl'ın bazı köşk, kasır ve konaklarının bahçelerinde *limonluk* denilen ayrı bir birim olduğunu çeşitli yayınlardan öğrenmekteyiz. (Eldem, 1977, 101). GörSELLER için bkz: Ünver (1973b, s.y.); Glück (tarihsiz, 131) "... hayvanat bahçeleri ve limon-portakallıklar ilk defa Rönesans hükümdarları zamanında İtalya'ya girmiş olmakla beraber, başlangıcını Doğu'ya borçlu olsa gerektir..." demektedir.



**Resim 35.** Gelin Odası Kubbe Köşe Üçgenlerinde Yer Alan Bitkisel Bezeme (Fotoğraf Hidayet Arslan, 2013).

1835 yılında İstanbul'a gelmiş Miss Pardoe ise, saltanat kayıklarına özel bir ilgi gösterir ve "deniz ejderhası" biçiminde suyun üzerinde uçar gibi gittiklerini yazar (Tezel vd., 1983, 22). Kubbenin farklı bir tarafında ise yine İstanbul görünümünün önemli bir ayrıntısı olan, üstü arkadan körüklü (meşin) bir fayton, içinde bir yolcusu ile görülmektedir. Sürücünün kamçılararak dört nala koşturduğu faytonun arkasında bir uşak ayakta durur vaziyettedir (**Resim 30, 31**). 18. Yüzyıl sonunda İstanbul'a gelen Melling'in Büyükdere'den İstanbul görünümünü (1819:N°20) gösteren bir gravüründe benzer bir şekilde arkası uşaklı bir elçilik arabasının tasvir edildiği görülmektedir. Ancak burada araba tipi farklıdır (**34**). İstanbul görünümü İstanbul'a gelen Batılı ressamın en sevdiği konuların başında gelmektedir. Gelin odasının kubbesinde yer alan bu resimlerde de bu Batılı ressamın yapıtlarının etkileri görülebilmektedir. Özellikle Melling başta olmak üzere pek çok Batılı ressamın Boğaz ve Haliç konulu gravür ve resimlerinde görülen pek çok unsur (yalılar, konaklar, gemiler, kayıklar, süvariler, faytonlar vs.) Gelin odasının kubbesinde basit ve yalın bir şekilde karşılığını bulur. Resmin devamında, dereye ördekler, ahşap bir köprü, bir çoban ve çadırlar dikkati çeker (**Resim 32**). Taş ve kıvrımlı büyük bir köprüye doğru sarıklı bir süvari dört nala ilerlemektedir. Ayrıca resmin tam aksi yönde miğferli bir süvari dere boyunca gitmektedir (**Resim 33**). Kıyıda Batı tarzında mimarinin gerisinde ağaçlar altında oturmuş bir grup insan resmin önemli ayrıntılarından (**Resim 34**). Bu arada kıvrımlı bir şekilde akan dereye kayıklar kürekleriyle betimlenmiştir. Bazılarında, Antoine L. Castellan'ın ifade ettiği gibi figürler nokta gibi gösterilmiştir. Kesin bir yer ve mekân tanımlaması yapılamasa da, âdeta dönemin mesire yerleri Kâğıthâne'de Sa'd-âbâd veya Boğaziçi'nde Göksu'ya gönderme yapılır. Kıyı boyunca yalılar, dereye yüzen ördekler, çadırlar, köprüler, kayıklar, ağaç altında oturmuş insanlar 19. Yüzyılda çekilmiş Yıldız Albümü'ndeki Kâğıthâne ve Göksu görüntüleriyle de örtüşür (**35**). Kubbe eteğinde ve köşe üçgenlerinde gül ve çeşitli çiçeklerden oluşan çiçek buketleri, fiyonklarla bağlanmış gırlanlar görülmektedir (**Resim 35**). Gelin odasında bulunan büyük nişin içinde ise iki yandan toplanmış perde motifinin gerisinde Avrupa bahçelerini anımsatan bir bahçe düzenlemesi yer alır. Burada da kararmadan dolayı bezeme silikleşmiştir. Düzenlemenin tam ortasında büyük bir saksıdan çıkan limon veya portakal benzeri bir ağaç dikkati çeker (**36**) (**Resim 36, 37, 38**). Bahçede Avrupa tarzı mobilyalar, teraslı balkonlar, setler, çiçek tarhları, oval havuzlar vardır. Havuzun ortasında yer alan aslanın ağzından sular fişkırmaktadır. Gelin odasının



**Resim 36.** Gelin Odası Duvarındaki Nişte Yer Alan Bahçe Betimlemesi (Vakıflar Genel Müdürlüğü Arşivi, 2007).

**Resim 37.** Gelin Odası Duvarındaki Nişin Çizimi Alındıktan Sonra Renklendirilmiş Hali (Şenay Kahramanoğlu).



**Resim 38.** Gelin Odası Duvarındaki Nişte Yer Alan Bahçe Betimlemesi Detayı (Fotoğraf Hidayet Arslan, 2013).





**Resim 39.** Gelin Odası Oval Kubbeli Loca/Hayat Bölümü (Fotoğraf Hidayet Arslan, 2013).

**Resim 40.** Gelin Odası Loca/Hayat Bölümü Oval Kubbe Merkezinde, Kenarlarında ve Köşe Üçgenlerinde Yer Alan Bitkisel Bezemeler (Fotoğraf Hidayet Arslan, 2013).

**Resim 41.** Üst Kat Kat Mutfak Tezgâhında ve Yüklüklerde Bulunan 18. Yüzyıl Hollanda Çinileri (Fotoğraf Hidayet Arslan, 2013).



a

b

**Resim 42.** Konakta Bulunan (a) 18. Yüzyıl Hollanda Çinileri ile (b) Topkapı Sarayı Harem Dairesi Valide Sultan Dua Odası Nişleri ve (c) III. Selim Meşk Odası Pencere İçerisindeki Benzerleri (Fotoğraf Hidayet Arslan, 2013).



*loca* veya *hayat* diyebileceğimiz balkonunun küçük oval kubbesinde de dönemin bitkisel bezeme özelliklerini görmemiz mümkündür (**Resim 39, 40**).

Konağın bugüne kadar fark edilmemiş önemli bir unsuru da, içinde *in situ* olmayan, yüklüklere atılmış ve mutfak tezgâhlarına sıvasız gelişi güzel yerleştirilmiş 18. Yüzyıl Hollanda çinileridir (**Resim 41**). Batılılaşma ile

37. Görseller için bkz: Dobrowolska ve Dobrowolski (2011, 128, 163).

38. Karar metni için bkz: Ekinci (1998, 51).

beraber Barok bezemelerin ve duvar resimlerinin tamamlayıcısı olarak karşımıza çıkan bu çinilerin çoğu kırılmış olup, mevcut olanlar iki farklı desenden oluşmaktadır. Çoğunluğu oluşturan gül ve gonca desenli çiniler 13x13x0,8 cm. ölçüsündedir. Diğer tek parça kırık çinide ise sadece karanfil görülmekte olup aynı ölçülere sahip olduğu kuvvetle muhtemeldir (**Resim 42a**). Çinilerin arkalarında sıva izlerinin olması bir yerden sökülmüş veya dökülmüş olduğunu göstermektedir. Muhtemelen, bugün mevcut olmayan selâmlık, hamam ve mutfak bu çinilerin kullanılmış olduğu birimlerdir. 1665 yılındaki yangında büyük zarar gören Topkapı Sarayı Haremi odalarının içi, 18. Yüzyıl'da Sultan I. Mahmud ve III. Osman döneminde değişen zevk anlayışına koşut olarak, Barok tarzda yeniden düzenlenmiş ve zengin desenlere sahip 18. Yüzyıl Hollanda çinileriyle bezenmiştir (Yılmaz, 2009, 734). Bugün Harem Valide Sultan alt kat ve üst kat odalarında, III. Selim Meşk Odası'nda ve Mihrîşah Sultan Dairesi'nde pencerelerin iç kısımlarında, nişlerde yer alan 18. Yüzyıl Hollanda çinilerinin benzerlerinin Kavafyan Konağı'nda kullanıldığını görmekteyiz (**Resim 42 b,c**). Kahire'de 1757 yılında inşa edilen III. Mustafa Sebil-Küttabı'nda da benzer çini desenine (37) tesadüf edilmektedir. Bunun yanında, bazı dini yapılarda da bu ithal çinilerin kullanıldığını yapılan araştırmalardan öğrenmekteyiz (Theunissen ve Tişkaya, 2005,1-41; Yılmaz, 2008, 271-8). Ancak saray ve dini mimari dışında küçük ölçekli bir sivil mimarlık örneğinde karşımıza çıkmış olması dikkat çekicidir.

## SONUÇ

Kavafyan Konağı, mekân kurgusundaki geleneksel unsurların ve döneminin Batı etkili bezeme anlayışı ve zevkinin birlikteliği ile 18. Yüzyıl "Boğaziçi medeniyetinden" günümüze ulaşabilmiş "eşsiz" ve "örnek" bir yapıdır. Bütün bu özellikleri dikkate alındığında, Yapının, Osmanlı Evi araştırmalarına sunacağı katkılar son derece önemlidir. Mimarlık ve Sanat Tarihi dışında; Türk Kültür Tarihi açısından da oldukça önemli olan bu konak, Kültür ve Tabiat Varlıklarını Koruma Kurulu tarafından 1973 yılında "aynen korunması gerekli kültür varlığı" olarak tescil edilmiş; 1998 yılında ise, koruma grubunun 1. Grup olarak belirlenmiş olmasına rağmen (38); hukuki bir takım sorunların henüz çözümlenememiş olması nedeniyle giderek yok olma tehlikesiyle karşı karşıya bulunmaktadır.

## TEŞEKKÜR

Bu çalışma herhangi bir yüksek lisans veya doktora araştırmasına dayanmamaktadır. Mülkiyetle ilgili hukuki sürecin devam ettiği taşınmazın Vakıflar Genel Müdürlüğü izniyle incelendiği 2013 yılındaki durumu ele alınarak yapılan bu değerlendirmede tarafımdan çekilen fotoğraflar dışında arşiv belgelerini ve çizimlerini sağlayan Vakıflar Genel Müdürlüğü'ne ve Mimar Şenay Kahramanoğlu'na teşekkür ederim.

## KAYNAKÇA

- ALEMI, M. (1986) Chahar Bagh, *Environmental Design: Garden as a City*, Journal of the Islamic Environmental Design Research Centre 1, 38-45, <http://archnet.org/library/documents> (12.02.2013)
- ALTINAY, A. R. (1973) *Lâle Devri*, Milli Eğitim Basımevi, Ankara.
- ALTUN, A. (1988) *Ortaçağ Türk Mimarisinin Anahatları İçin Bir Özet*, Arkeoloji ve Sanat Yayınları, İstanbul.



- ARSEVEN, C. E. (1993) Limonluk, *Sanat Ansiklopedisi*, Milli Eğitim Basımevi, İstanbul, (3) 1232.
- ARSLAN, N. (1997) *Gravür ve Seyahatnamelerde İstanbul*, Büyükşehir Belediyesi Yayınları, İstanbul.
- ARTAN, T. (1989) *Architecture As a Theatre of Life Profile of the Eighteenth Century Bosphorus*, Massachusetts Institute of Technology, Department of Architecture, Yayınlanmamış Doktora Tezi <http://hdl.handle.net/1721.1/14456> (02.03.2013).
- ATASOY, N. (1976) I. Sultan Mahmud Devrinden Bir Abide Evi, *Sanat Tarihi Yıllığı VI*, İstanbul Üniversitesi Edebiyat Fakültesi, İstanbul, 23-43.
- ATASOY, N. (2007) *Yıldız Sarayı Fotoğraf Albümlerinden Yadigar-i İstanbul*, İstanbul.
- BAKIRER, Ö. (2001) Window Glass in Ottoman Vernacular Architecture, *Electronic Journal of Oriental Studies*, (IV) 1-29.
- BOPPE, A. (1911) *XVIII. Yüzyıl Bağaziçi Ressamları*, çev. Nevin Yücel-Celbiş (1998), İstanbul.
- CERASI, M. (1985) Open Space, Water and Trees in Ottoman Urban Culture in the XVIIIth-XIXth Centuries, *Environmental Design: Water and Architecture, Journal of the Islamic Environmental Design Research Centre 2*, 36-50.  
<http://archnet.org/library/documents> (25.01.2012)
- CERASI, M. (1986) Frenk, Hind ve Sind: Real or Imaginary in the Aesthetics of Otoman Open Spaces, *Enviromental Design: The City as a Garden, Journal of the Islamic Environmental Design Research Centre 2*, 16-23.  
<http://archnet.org/library/documents> (01.12.2011)
- CERASI, M. (1999) The Commerce of Forms and Types Between the West and the Ottoman East From the Sixteenth to Eighteenth Century, *Environmental Design Trails to the East: Essays in Memory of Paolo Cuneo, Journal of the Islamic Environmental Design Research Centre 1*, 114-33.  
<http://archnet.org/library/documents> (02.04.2011)
- CEZAR, M. (1995) *Sanatta Batıya Açılış ve Osman Hamdi, C.2*, İstanbul.
- CEZAR, M. (1998) Osmanlılarda 18.Yüzyıl Kültür ve Sanat Ortamı, *18.Yüzyılda Osmanlı Kültür Ortamı*, Sanat Tarihi Derneği Yayınları, 3, İstanbul, 43-65.
- DOBROWOLSKA, A. – DOBROWOLSKI, J. (2011) *The Sultan's Fountain An Imperial Story of Cairo, İstanbul and Amsterdam*, Cairo.
- ELDEM, S. H. (1954) *Türk Evi Plan Tipleri*, İstanbul.
- ELDEM, S.H. (1977) *Türk Bahçeleri*, Kültür Bakanlığı Türk San'at Eserleri 1, İstanbul.
- ELDEM, S.H. (1979) *Boğaziçi Anıları*, İstanbul.
- ELDEM, S.H. (1984) *Türk Evi Osmanlı Dönemi*, TAÇ Vakfı, İstanbul.
- ELDEM, S.H. (1993) *Boğaziçi Yalıları Rumeli Yakası I*, İstanbul.

- EKİNCİ, O. (1998) Koruma Kurulu Kararları'ndan, *Mimarlık*, İstanbul (282) 51-3.
- ERDOĞAN, M. (1958) Osmanlı Devrinde İstanbul Bahçeleri, *Vakıflar Dergisi*, Ankara (IV) 149-82.
- ERİTMAN, C. (2007) The Perception of Saadabad: The 'Tulip Age' and Otoman-Safavid Rivalry, *Ottoman Tulips, Ottoman Coffee Leisure and Lifestyle in the Eighteenth Century*, Tauris Academic Studies, London; 41-62.
- ESİN, E. (1981) Lâle Devrinde Türkistan İlhamı, *Türk Dünyası Araştırmaları Dergisi* 2(10) 5-32.
- ESİN, E. (2001) *Türk Kozmolojisine Giriş*, Kabalcı Yayınları, İstanbul.
- EMEL, E. (2008) Sadullah Paşa Yalısı, *Bir Yapı Bir Yaşam*, ed.Deniz Mazlum, Yapı Endüstri Merkezi, İstanbul, 17-65.
- GLUCK, H. (1921) 16.-18. Yüzyıllarda Saray Sanatı ve Sanatçılarıyla Osmanlıların Avrupa Sanatları Bakımından Önemi, *Eski Türk Sanatı ve Avrupa'ya Etkisi*, çev. A. Cemal Köprülü(tarihsiz), Türkiye İş Bankası Kültür Yayınları, Ankara; 119-49.
- GÖLPINARLI, A. (1972) *Nedim Divanı*, Ankara.
- GURLITT, C. (1912) *Die Baukunts Konstantinopels*, Berlin.
- GÜLERSOY, Ç. (tarihsiz) *Eski İstanbul Arabaları*, İstanbul.
- GÜLERSOY, Ç. (1993) Araba, *Dünden Bugüne İstanbul Ansiklopedisi*, (1) 289-90.
- HAMADEH, S. (2002) Splash and Spectacle: The Obsession with Fountain in Eighteenth-Century İstanbul, *Muqarnas*, (XIX) 123-48.  
<http://archnet.org/library/documents> (05.12.2010)
- HAMADEH, S. (2004) Ottoman Expressions of Early Modernity and the "Inevitable" Question of Westernization, *The Journal of Society of Architectural Historians*, 63(1), 32-51, <http://www.jstor.org/stable/4127991> (10.05.2008)
- HAMADEH, S. (2007) *The Cities Pleasures:İstanbul in Eighteenth Century*, Publications on the Near East, Seattle, University of Washington Press, Washington.
- HİSAR, A. Ş. (2010) *Boğaziçi Yalıları*, Yapı Kredi Yayınları, İstanbul.
- HİSAR, A.Ş. (2011) *Boğaziçi Mehtapları*, Yapı Kredi Yayınları, İstanbul.
- HOLTER, K. (1968) Eser Hakkında Birkaç Söz, *Subhatu'l-Ahbâr (Haberler Tesbihi)*, Aslı Avusturya Milli Kütüphanesi'nde Bulunan 17. Yüzyıla Ait 102 Minyatürden Oluşan Elyazması Hakkında Broşür(çev. Rikkat Kunt), Doğan Kardeş, İstanbul, s.y., *Süleymaniye Kütüphanesi Özel 14*.
- İNCİCİYAN, P.Ğ. (1976) *18. Asırda İstanbul*, çev. H. D. Anreasyan, İstanbul.
- İNCİCİYAN, P.Ğ. (2002) *Boğaziçi Sayfıyeleri*, çev. O. Duru, İstanbul.
- JULIETTE, D. (2010) Hücre'den Saray'a: 15-18. Yüzyıllarda Osmanlı Konutları, çev. E. Atuk, *Toplumsal Tarih Dergisi*, (193)18-24.
- KEMAL, Y. (1992) *Azîz İstanbul*, İstanbul Fetih Cemiyeti, İstanbul.
- KUBAN, D. (1996) *İstanbul Bir Kent Tarihi*, Kültür Yayınları, İstanbul.

- LE COQ, A. von (1928) *Von Land und Leuten in Ostturkistan*, Vol.1, Leipzig.
- MAZAK, M. (2008) *Eski İstanbul'da Deniz Ulaşımı Kayıtları*, İstanbul.
- MELLING, A. I. (1819) *Voyage pittoresque de Constantinople et des rives du Bosphore*, Paris.
- [http://teylers.adlibhosting.com/internetserver/BibliotheekDocs/emags/Ottomania\\_001/index.html#/188/\(15.01.2013\)](http://teylers.adlibhosting.com/internetserver/BibliotheekDocs/emags/Ottomania_001/index.html#/188/(15.01.2013)); [http://teylers.adlibhosting.com/internetserver/BibliotheekDocs/emags/Ottomania\\_002/index.html#/50/\(15.01.2013\)](http://teylers.adlibhosting.com/internetserver/BibliotheekDocs/emags/Ottomania_002/index.html#/50/(15.01.2013))
- MERİÇ, Ü (2010) *Seyyahların Aynasından Şehirlerin Sultanı İstanbul*, İstanbul.
- MONTAGU, L. (1763) *Türkiye Mektupları 1717-1718*, çev. A. Kurutoğlu (tarihsiz), Tercüman Yayınları, İstanbul.
- OKÇUOĞLU, T. (2000) *18. ve 19. Yüzyıllarda Osmanlı Duvar Resimlerinde Betimleme Anlayışı*, İstanbul Üniversitesi Sosyal Bilimler Enstitüsü, Yayınlanmamış Doktora Tezi, İstanbul.
- OLIVIER, G. A. *Türkiye Seyahatnamesi*, çev. Oğuz Gökmen (1977), Ankara.
- ORGUN, Z. (1939) Boğaziçinde Eski Bir Türk Yalısı, *Arkitekt* (1/2) 9-14.
- ÖZKAYA, H. G. (2011) *18. Yüzyıl İstanbul'unda Barınma Kültürü ve Yaşam Koşulları*, Yıldız Teknik Üniversitesi Fen Bilimleri Enstitüsü Mimarlık Anabilim Dalı, Mimarlık Tarihi ve Kuramı Programı, Yayınlanmamış Doktora Tezi, İstanbul.
- POUR, A. O.-MORADI, A. M.-FAİZİ, S.M. (2012) Natural Enviroment of Zayende-Rood and the Safavid Development of Isfahan, *International Journal of Architectural Engineering and Urban Planning*, 22(2) 114-8.
- [http://ijaup.iust.ac.ir/browse.php?mag\\_id=5&slc\\_lang=en&sid=1](http://ijaup.iust.ac.ir/browse.php?mag_id=5&slc_lang=en&sid=1) (12.03.2013)
- RENDA, G. (1977) *Batılulaşma Döneminde Türk Resim Sanatı 1700-1850*, Hacettepe Üniversitesi Yayınları, Ankara.
- RHINS, de J. -L. D. (1897-98) *Mission Scientifique dans la Haute 1890-1895*, Vol.1,2, ed. Ernest Leroux, Paris.
- SAKAOĞLU, N. (1989) 18. Yüzyılda İstanbul Evleri ve Sorunları, *Tarih ve Toplum Dergisi*, İstanbul, 2(70), 26-33.
- SAKAOĞLU, N. (18 Şubat 1998) 250 Yıllık Kavafyan Konağı, *Cumhuriyet*; 2
- SANER, T. (1999) Lâle Devri Mimarlığında Hint Esinleri: Çinihane, der. Semra Ögel, *Sanat Tarihi Defterleri*, 3, İstanbul; 35-49.
- SÖZEN, M.-TANYELİ, U. (1996) *Sanat Kavramları ve Terimleri Sözlüğü*, Remzi Kitabevi, İstanbul.
- ŞEHSUVAROĞLU, H. Y.(1954) *Tarihi Odalar*, Yeni Matbaa, İstanbul.
- TANMAN, B. (2008) Boğaziçi'nde Yalı Mimarlığının Gelişimine İlişkin Bir Deneme, *Bir Yapı Bir Yaşam*, ed. Deniz Mazlum, Yapı Endüstri Merkezi, İstanbul; 9-16.
- TANMAN, B. (2008a) Sadullah Paşa Yalısı'nın Geç Dönem Osmanlı Mimarlığındaki Yerine İlişkin Bazı Gözlemler, *Bir Yapı Bir Yaşam*, ed. Deniz Mazlum, Yapı Endüstri Merkezi, İstanbul; 123-42.
- TANYELİ, U. (2006) Osmanlı Metropollerinde Evlerin Konfor ve

- Lüks Normları (16.-18. yüzyıl), (der. Suraiya Faroqhi-Christoph K. Neumann) *Soframız Nur Hanemiz Mamur Osmanlı Maddi Kültüründe Yemek ve Barınak*, İstanbul; 333-349.
- TEZEL, H., ÇALIKOĞLU, M. E. (1983) *Boğaziçi ve Saltanat Kayıkları*, İstanbul.
- THEUNISSEN, H., TİŞKAYA, Z. (2005) The Dutch Tiles of Surp Krikor Lusavoriç Church in İstanbul, *Electronic Journal of Oriental Studies*, (VIII/11) 1-41.
- ÜNVER, S., ELDEM, S. H. (1970) *Amucazade Hüseyin Paşa Yalısı*, TTOK, İstanbul.
- ÜNVER, S. (1973) Her Devirde Kağıthane, *Vakıflar Dergisi*, (S.X), 435-61.
- ÜNVER, S. (1973a) Kandillide Kıbrıslılar Yalısı Name, *Süleymaniye Kütüphanesi 1100*; İstanbul.
- ÜNVER, S. A., ÖNGE, Y. (1981) Selsebillerimiz, *Vakıflar Dergisi*, (XIII) 339-73.
- WALCHER, H. A. (1998) Between Paradise and Political Capital: The Semiotics of Safavid Isfahan, *Yale F&ES Bulletin*, 103, Yale University, New Haven: Connecticut, 330-348. <http://environment.research.yale.edu/documents/downloads/0-9/103walcher.pdf> (15.02.2012)
- YERASİMOS, S. (2006) 16. Yüzyılda İstanbul Evleri, *Soframız Nur Hanemiz Mamur Osmanlı Maddi Kültüründe Yemek ve Barınak*, der. Suraiya Faroqhi, Christoph K. Neumann, İstanbul; 307-32.
- YEZDANİ, İ. (13 Mayıs 1998) Kendi Konaklarında Kiracılar, *Cumhuriyet*; 6.
- YILMAZ, G. (2008) Üsküdar Ayazma ve Beylerbeyi Camiilerinde Kullanılan Çin Çinileri, *Üsküdar Sempozyumu VI*, İstanbul, 271-8.
- YILMAZ, G. (2009) Hollanda Duvar Çinilerinin Topkapı Sarayı'ndaki Kullanımı, *Thirteenth International Congress of Turkish Art Proceedings*, (der. Geza David-Ibolya Gerelyes), Hungarian National Museum, Budapest; 729-45.

Received: 30.05.2013; Final Text: 11.01.2014

**Keywords:** 18th Century Bosphorus; Kavafyan Mansion (*Konak*); Ottoman House; 18th Century Ottoman Mural Paintings; 18th Dutch Tiles.

## NEW EVALUATIONS IN TERMS OF ART HISTORY ABOUT THE STATUS OF AN 18TH CENTURY İSTANBUL MANSION IN BOSPHORUS

Located at Bebek Quarter, Yoğurtçu Zülfü Street, map section 67, city block 529 and land plot 15, the Kavafyan Mansion, one of the pioneering buildings of the 18th century Bosphorus inner-side architectural culture, is the oldest and the only surviving example of traditional Turkish house in İstanbul. In addition to the traditional elements of the venue setup, it is also highly significant in terms of featuring the first examples of mural paintings with landscape that emerged alongside Westernization begun with Sultan Ahmed III. Furthermore, heretofore unrealized 18th Century Dutch Tiles found in various places, of which the similar ones are found at the Topkapı Palace Harem Chambers, increase the significance of the building. This mansion is invaluable; not only in terms of art and



architectural history; but also is in terms of Turkish cultural history. This building, in spite of its registration as “a cultural asset that is required to be preserved as is” in 1973 and classification “as a historical artifact at the first group” in 1998 by the Cultural and Natural Heritage Protection Board, today faces the threats of extinction due to the certain legal issues. This study focuses on extensive evaluation regarding all the features additional to the new findings of Kavafyan Mansion based on its current status in 2013 in the context of art history.

**HİDAYET ARSLAN; B.A., M.A.**

Graduated from Department of Archaeology and Art History, Faculty of Letters, İstanbul University. Received MA from Department of Art History, Social Sciences Institute, İstanbul University. Currently a PhD. student at Department of Art History, Social Sciences Institute, İstanbul University and works as a lecturer at the Department of Fine Arts at İstanbul University. Research interests are Ottoman Art and Architecture.

