

KENTSEL MEKÂN ÖRGÜTLENMESİNİN YAŞLILARIN KENTSEL ETKİNLİKLERİ ÜZERİNDEKİ ETKİSİ, İSTANBUL VE VİYANA ÖRNEĞİ (1)

Neşe KÖSE*, Nilgün Çolpan ERKAN**

Alındı: 23.01.2013; **Son Metin:** 05.11.2013

Anahtar Sözcükler: Yaşlılık; konut alanı; kentsel tasarım; evrensel tasarım; erişim mesafesi.

1. Bu makale 2. yazarın yürütücülüğünde YTÜ, Fen Bilimleri Enstitüsü'nde 2012 yılında tamamlanan "65 Yaş Üstü Gereksinimlerine Bağlı Konut Alanı ve Çevresi Tasarım Ölçütleri, İstanbul ve Viyana Örneği" konulu yüksek lisans tezinden üretilmiştir.

GİRİŞ

Ülkemizde ve dünyada hayat standartlarının artışı, Geriatri bilimindeki gelişmeler ve ölüm oranlarının azalması ile yaşlı nüfus sayısında bir artış gözlemlenmektedir. Kentsel ortamda değişen yaşam biçimlerinin bir sonucu olarak özellikle yalnız yaşayan yaşlı bireylerin sürekli değişen ve dönüşen kent dinamiğine tek başına uyum sağlamaya çalışmaları, yaşlılar üzerinde fiziksel, sosyo-ekonomik ve psikolojik sorunları içinde barındırmaktadır.

Yaşlılıkta meydana gelen işlevsel kapasitedeki azalmaların ve fizyolojik gerilemelerin engelliliği beraberinde getirdiği bu bağlamda yaşlılıkla ilgili gereksinimlerin engellilik gereksinimleri ile bağlantılı olduğu görülmektedir (WHO, 2007).

Yaşlıların hareketlilik yeteneklerini incelemek üzere yapılan bir araştırmanın bulgularına dayanarak konut iç tasarımlarının yaşlıların hareketlilik yetisini sınırlandırmada etkili olmadığı görülmüştür (Akin ve Emiroğlu, 2003). Çünkü yaşlı birey kendi yaşam alanını, kendi gereksinimleri doğrultusunda belirli ölçüde düzenleyebilirse de kamusal alanlara müdahale edemez. Bu bağlamda kamusal alanlarda yapılacak düzenlemelerin yaşlıların hareketlerini kolaylaştıracak ve harekete teşvik edecek nitelikte tasarlanması, düzenli bir fiziksel çevrenin yaratılmasına önyak olacaktır.

Sosyal bağları güçlendirmesi konusunda oldukça önemli yeri olan kamusal mekânların sadece tüm yaş grubu ve kullanıcı tiplerini değil, etnik kökenleri ve farklı kültürleri de birleştirici rolleri bulunmaktadır. Bu yüzden sanayileşme ve yeni kentsel gelişim eğilimleri ile eğer varsa azalan ve eriyen kamusal mekânların yeniden kente kazandırılması, niteliksel olarak güçlendirmesi kentlerin sosyal yaşam niteliği bakımından önem taşımaktadır. Bu yüzden kamunun bir parçası olan yaşlıların kamusal

* Municipality of Kartepe, Kocaeli, TURKEY.

** Department of Urban and Regional Planning, Yıldız Technical University, İstanbul, TURKEY.

mekânlara katılımını, kamusal mekânları niteliksel ve niceliksel olarak geliştirerek sağlanabilir.

Kamusal mekânlar yapılardan arta kalan alanlar değil; tüm kullanıcı tiplerine hitap edebilen, erişilebilir, kent kimliğine uygun ve fiziksel yönden kaliteli olması gereken mekânlardır. Kamu olmadan ya da kamunun bütünü olmadan kamusal mekânlar da var olamaz. Bu bağlamda kamusal mekânlara özellikle yalnız yaşayan kentli yaşlılar açısından bakıldığında, yaşlıları sosyal hayata kazandırmaya yönelik büyük etkilerinin olduğu görülecektir.

Kamusal açık mekân erişilebilirliği tüm kullanıcıların bir alana yardım almadan dilediği bir vasıta ile sorunsuz bir şekilde ulaşabilmesi ile mümkündür. Bu yüzden yapılan tasarımların evrensel olması mekânların daha sürdürülebilir olmasını da sağlayacaktır.

Kentsel mekânlar sosyal yaşantımızı ve etkinliklerimizi sürdürdüğümüz mekânlar olduğu için evrensel tasarıma buralarda daha fazla ihtiyaç duyulmaktadır. Kamusal açık mekânlar bu tasarım yaklaşımıyla uyumlu olduğu ölçüde kullanımını arttırabilir ve sosyal yaşantının sürdürüldüğü vazgeçilmez bir kent parçasına hâline dönüşebilir. Bu yaklaşımla düzenlenmiş mekânlar ise toplumların yaşam kalitesini artırıcı rol üstlenecektir.

Kamusal açık mekânların sürdürülebilir kullanımı mekânların kalitesi, güvenliği, erişilebilirliği ve tüm kullanıcılara hitap edebilirliği ile mümkündür. Bu mekânların tasarım ve düzenlemeleri yaşlı bireylerin kullanımına uygun hale getirildiğinde tüm kullanıcı gruplarına (hamile, engelli, yük ya da eşya taşıyan vb.) hitap edebildiği için, herkesin bu alanları birlikte kullanmasına, doğal olarak "kent hakkı"nın eşit dağılmasına olanak sağlayarak daha sağlıklı bir sosyal çevrenin oluşmasına katkı sağlayacak, böylece toplumun fiziksel ve ruhsal sağlığının korunmasına yardımcı olacaktır. Kentte yaşayan tüm bireylerin kamusal açık mekânları birlikte kullanmaları ise bu mekânların herkes tarafında sahiplenilmesine ve kent kimliğinin korunmasına da yardımcı olacaktır.

Amaç

Çalışmanın amacı yaşlılıkta meydana gelen değişimler dikkate alınarak, yaşlı gereksinimlerine bağlı konut alanı ve çevresi tasarım ölçütlerini ortaya koymak, yaşlıların kentsel yaşama katılımlarını araştırmak, kentsel tasarım memnuniyetlerinin bu katılımı etkileyip etkilemediğini sorgulamaktır. Bu çalışmanın diğer bir amacı ise, İstanbul ve yaşlılık sorunları ile Türkiye'den önce yüzleşmiş, çözüm projeleri geliştirilen, AB standartlarına sahip Avusturya'nın Viyana kentindeki yaşlılık ve kamusal mekân durumunu karşılaştırmak ve çalışmadan elde edilen çıkarımlar ile İstanbul'un gelecekte yaşlılar için daha yaşanabilir bir kent olması adına kentsel tasarım eylemlerine veri oluşturmaktır.

Sadece bir kent üzerinden yapılan araştırmalar kentsel ölçekteki yaşlılık sorunlarını nesnel olarak gösteremeyeceğinden iki kentin kıyaslaması yoluna gidilmiştir. Bu kentlerin İstanbul ve Viyana (2) olarak seçilmesi aşağıdaki ölçütlere göre belirlenmiştir:

- Her iki kentin de metropol özellikte olması,
- Buldukları ülkenin en etkin ekonomik faaliyetlerinin bu kentlerde gerçekleşiyor olması,
- Yerli ve yabancı göç almaları,

- Yaşlı nüfus oranının ülke ortalamasının üstünde bulunması ve gelecekte giderek artacağına öngörülmesi,
- Tarihteki eski yerleşim yerlerinden biri olmaları, tarihi dokuların varlığı,
- Viyana'nın Orta Avrupa'nın merkezi İstanbul'un ise Doğu Avrupa'nın merkezi olma nitelikleri,
- Giderek büyüyen kentleşme oranları ile rant merkezi odağı olmasıdır.

Viyana ve İstanbul'un bir diğer karşılaştırılma nedeni, İstanbul'un 2006 yılında DSÖ tarafından hazırlanan "Yaşlı Dostu Partner Şehirler Projesi"nde yer alması, Viyana'nın yaşlılıkla ilgili projelere (GemmaRaus! Projesi, Generationen-Aktiv-Park® Projesi, SALTO Pilot Projesi, PASEO Projesi vd.) uzun yıllardır ev sahipliği yapıyor olmasıdır.

Yöntem

Makale konusu olan araştırma, mekânsal çözümlerinin haritalandırılması ve anket çalışması olmak üzere iki aşamada gerçekleştirilmiştir. Çalışmanın araştırma bölümünde örnek çalışma alanları belirlendikten sonra yaşlıların her iki şehirdeki genel fiziksel çevre özelliklerini, konut yakın çevresindeki ulaşılabilirlik ve erişilebilirlik olanaklarını ölçmek için alanda tespit ve gözlem çalışmaları gerçekleştirilmiş, mekânsal çözümler yapılmış ve haritalandırılmıştır. Çözümler, çalışma alanlarının mevcut durumunu ortaya koymak, sahip olduğu donatıların ne kadar yeterli olduğunu göstermek amacıyla yapılmıştır.

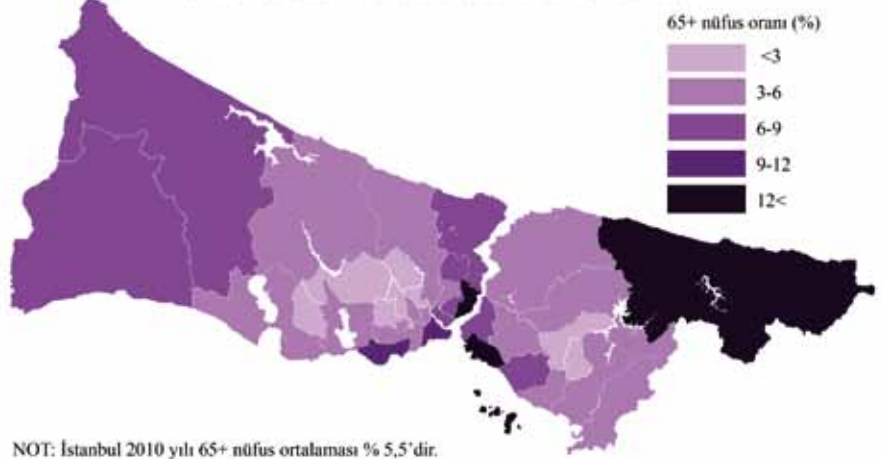
Haritaların özeline tek tek inildiğinde ilçe ve mahalle sınırlarının haritaları yerel yönetimlerin (Kadıköy Belediyesi ve Viyana Belediyesi) web sitelerinden, işlev ve ulaşım haritaları için gereken ayrıntılı güncel bilgiler ilgili yerel yönetimlere dilekçe yazılarak temin edilmiş ve yerinde tespit yöntemi uygulanarak oluşturulmuştur. Yaşlı nüfus yoğunluğu haritaları ise ilgili istatistik kurumlarından (TÜİK ve STATISTIK AUSTRIA) temin edilerek hazırlanmıştır. Yaşlı nüfus yoğunluğu her iki kentte farklılık gösterdiği için her harita kendi içinde oranlanarak oluşturulmuştur. Viyana'da yapı adası ve parsel düzeyinde yaşlılık oranları elde edilebilirken İstanbul'da yalnızca mahalle düzeyindeki verilere ulaşılabilmektedir. Son olarak yerinde tespit yöntemi ve anket öncesi alan araştırmaları ile yaşlıların sık kullandığı alanlar belirlenmiş (sağlık ile ilgili hizmet veren birimler; hastaneler, muayenehaneler, eczaneler, bankalar, alışveriş birimleri; market ve alışveriş merkezleri, umumi tuvaletler ve ibadet yapıları), buna göre veriler sayısal şehir haritalarına işlenerek erişilebilirlik haritaları oluşturulmuştur. İşlev çözümlerinde haritasında kamusal ve yarı kamusal açık mekânlar gösterildiği için bu alanlar sık gerçekleştirilen etkinlikler bölümünde ayrıca gösterilmemiştir. Yaşlıların sık kullandığı alanların erişilebilirliğinin belirlenmesinde yaşlı erişim mesafesi 400 m olarak saptanmış ve buna göre yaya ulaşım şeması oluşturulmuştur (3).

İstanbul'da 2010 yılında 65 yaş üstü nüfusun en yoğun yaşadığı ilçeler sırasıyla Kadıköy (%14.84), Şile (14.34), Beşiktaş (13.39) ve Adalar (12.41)'dir. İstanbul'da 65 yaş üstü nüfusun en yoğun yaşadığı yerleşim yeri olması, tarihsel bir dokuya sahip olması, hem çok katlı hem az katlı yapı tiplerinin bulunması, üst-orta gelir grubunu barındırması bakımından Kadıköy ilçesi seçilmiştir (**Resim 1**). Her iki kentin mevcut ve potansiyel

3. Erişim mesafeleri yaş gruplarının yürüme mesafelerine göre biçimlenmektedir. Buna göre mesafeler küçük çocuklar için 300 m, çocuklar ve yaşlılar için 400 m, erişkin kadınlar için 500 m, erişkin erkekler için de 700 m olarak verilmiştir (Bakan ve Konuk, 1987). Bu bağlamda, yaşlıların sık kullandığı alanlar bu mesafeler göz önüne alınarak değerlendirilmiştir.

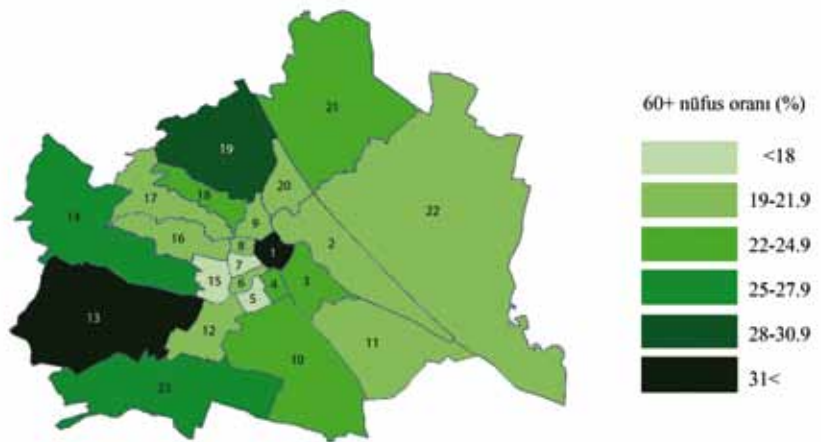
Yaya erişim mesafelerinin uzaklık ve zaman cinsinden büyüklüğü ve ilgili işlev alanları, mahalle boyutunun belirlenmesindeki ölçütlerden biridir. Bu bağlamda mahalle sakinlerinin günlük hareketleri ve bunların ortalama uzaklık ve zaman cinsinden büyüklükleri için konut çevresindeki komşuluk ilişkileri 5 dk; mahallede günlük gereksinimler için dükkânlar, dinleme ve eğlenme amaçlı mahalle parkı, sağlık ve sosyal hizmet alanlarına ulaşım 10 dk; kent genelinde ise günlük alışveriş periyodu dışındaki alışveriş amaçlı alışveriş merkezleri, çalışma alanlarına erişim 17 dk olarak belirlenmiştir (Bakan ve Konuk, 1987). Buna göre çalışma alanları ve alışveriş merkezi gibi alanlar 400 m'den uzak olduğu için yürüme mesafeleri içerisine alınmamıştır. İlgili işlev alanı çalışma alanı dışında dahi olsa erişim mesafesi çalışma alanına giriyorsa haritaya dahil edilmiştir.

65+ NÜFUS ORANININ İSTANBUL'DAKİ DAĞILIMI - 2010



Resim 1. 65+ nüfus oranının İstanbul'daki dağılımı-2010 (TÜİK, 2011).

60+ NÜFUS ORANININ VİYANA'DAKİ DAĞILIMI - 2010



Resim 2. 60+ nüfus oranının Viyana'daki dağılımı-2010 (Avusturya İstatistik Kurumu, 2011).

kentsel gelişim alanlarının odağında olmaları da ikinci derece ölçüt olarak gösterilebilir.

Viyana'da 2010 yılı 60 yaş üstü nüfusun en yoğun yaşadığı ilçeler sırası ile 13. Bölge Hietzing (% 31,6), 1. Bölge Innere Stadt (% 31,3) ve 19. Bölge Döbling (29,75)'tir (Statistik Austria, 2011) (4). Ancak 1. bölgenin tarihi sit alanı olması, 13. ve 19. bölgelerin ise kent çeperinde olması, sadece belli konut tipine sahip ve büyük çoğunluğu üst gelir düzeyindeki nüfustan oluşması nedeniyle anket çalışma alanı olarak tercih edilmemiştir. Bu yüzden kentsel yapı tipi olarak farklı örnekleri birlikte barındırması (gemeindegbau, genossenschaftsbau, kooperatif konutları vb.), geleneksel mimarî (Belvedere Sarayı ve çevresi) ve modern mimari örneklerinin (Hundertwasser Village vb.), hem çok katlı hem az katlı yapı tiplerinin bulunması ve merkeze yakın olması bakımından Viyana'da 3. Bölge-Landstraße (% 22,5) seçilmiştir (Resim 2). İki bölgenin yaşlı nüfus yoğunluğu, konut tipi çeşitliliği konularında benzeşmeleri seçilmelerinde etkili olmuştur. Çalışma alanlarının yüzölçümleri de birbirlerine yakın (Kadıköy: 470.3 ha, Landstraße: 479.6 ha) tutulmuştur.

4. Avusturya İstatistik Kurumu'nun hazırladığı raporlar 60+ yaş nüfus üzerinden gerçekleştirilmiştir. Bu kaynaktan alınan tüm veriler buna bağlı olarak değerlendirilmiştir.

5. Pazar arařtırmaları, seçim arařtırmaları ve benzeri niceliksel arařtırmalarda tesadüfi örnekleme söz konusu olduđundan, ilgili kiři sayısı iinden belirli oranda örnekleme yapılmalıdır (Fink, 1985). Ancak niteliksel arařtırmalar tesadüfi olmayan örneklemlerin yapıldığı arařtırmalar olduđundan belirli oranda örnekleme yapılması gerekmez. Bu arařtırmalarda özellikleri önceden belirlenmiş, arařtırma için gerekli nitelikleri sergileyen, sınırlı sayıda katılımcı ile örnekleme yapmak yeterlidir (Neumann, 2000).

Yaşlıların kentsel mekân memnuniyetlerini ve kentteki hareketliliklerini ölçmek amacıyla farklı eğitim düzeylerine ve sosyal gruplara üye olan yaşlılarla anket çalışması yapılmıştır. İstanbul-Kadıköy çalışma alanında 26 Eylül-09 Ekim 2011 tarihleri arasında Viyana-Landstraße’de ise 08 Haziran 2011-16 Haziran 2011 tarihleri arasında 15 kadın ve 15 erkek yaşlı kullanıcı üzerinde 18 sorudan oluşan bir anket çalışması gerçekleştirilmiştir. Anket çalışması sırasında ülkeler arasındaki kültür, eğitim, ulaşım ve mimari farklılıklardan dolayı bazı sorularda farklı yanıt seçenekleri bulunmaktadır.

Anket sorularından 3’ü sosyo-ekonomik ve kültürel durumu, 1’i fizyolojik durumu sorgularken; 4’ü konutu ve diğerleri kamusal mekân kullanım biçimlerine yöneltilmiştir. Ancak makale konusu geređi bu soruların 11 tanesi kullanılmıştır. Anketler sayısal ortama aktarılmış ve her iki çalışma alanı için grafikler oluşturulmuştur. Daha sonra bu grafikler karşılaştırılarak her iki kent arasındaki benzerlik ve farklılıklar ortaya konulmuştur.

Anket çalışmalarının yapılması için öncelikle yaşlıların en çok dışarıya çıktıkları saatler ve sıkça kullandıkları alanlar gözlemlenmiş ve buna göre kamusal açık mekânlarda genel olarak 10:00-19:00 saatleri arasında anket çalışması gerçekleştirilmiştir. Anket konusu yaşlıların kamusal mekân kullanımı ve memnuniyetiyle ilgili olduđundan ve anket soruları yaşlılarla ayakta yapılamayacak kadar uzun olduđu için, anket çalışması yaşlıların soruları oturarak yanıtlayabilecekleri kamusal açık mekânlarda (parklar, meydanlar ve konut yakın çevresindeki diğer kamusal mekânlar) yapılmıştır. Bu durum anket sayısına da etki etmiş her çalışma alanında toplamda 30 kullanıcı ile anket çalışması yapılabilmektedir (5). Anketler Microsoft Excel programı ile değerlendirilmiş ve kolay anlaşılması amacıyla Kadıköy için mor renkli, Landstraße için yeşil renkli çizgeler üretilmiştir.

YAŞLILIK KAVRAMI

İnsan yaşamının kaçınılmaz bir evresi olan yaşlılık dönemi, küresel ve aynı zamanda karmaşık bir olgudur. İnsanlık tarihi boyunca toplumsal ve kültürel konularda deđişimlere maruz kalan yaşlılık algısının, günümüzde birçok disiplin ile ilişkili olması farklı tanımlarının bulunmasına yol açmıştır. Yaşlılık tanımlarına örnek olarak doku ve organ yaşlanması, biyolojik, hücresel, ekonomik, fizyolojik, kronolojik, sosyolojik, bireysel, toplumsal, demografik, psikolojik ve aktif yaşlanma sıralanabilir.

Genel bir ifadeyle insan varlığının biyolojik bir evresi olarak tanımlanan yaşlılık, insan bedeninin deđişimlerine paralel olarak toplumsal ilişkiler bütününden etkilenen ve bu ilişkileri etkileyen bir nitelik taşımaktadır. Yaşlılık, tıpkı diğer evreler gibi beden, biyolojik gereksinimlerinin ve toplumsal ilişkiler düzeyindeki yaşam biçimine ilişkin gereksinimlerinin deđiřtiđi bir evre olarak da tanımlanabilir (Şenol vd., 2006).

DSÖ’nün (WHO) 1983 yılında yapılan, “Yaşlı Sağlığının Korunması” adlı seminerde hücre ve dokulardaki yıpranmalara bakılarak, “65 yaş ve üzeri” olarak tanımlanan yaşlılık dönemleri 3’e ayrılmıştır. Bu yaş sınıflamaları için 65-74 yaş arası yaşlılık, 75-84 yaş arası orta yaşlılık, 85 ve üzeri ileri yaşlılık olarak kabul edilmektedir (WHO, 2002). Ülkemizde de “65 ve üzeri” yaş grubundaki nüfus “yaşlı nüfus” olarak tanımlanmakta ve ekonomik anlamda “bağımlı nüfus” (TÜİK, 2009) olarak kabul edilmektedir.

DSÖ'nün belirlediği 65 yaş, yaşlılık için her ne kadar kronolojik bir belirteç olsa da yaşlılığın kesin sınırı ve belirteci bulunmamaktadır. Asıl önemli olan "kişinin algıladığı yaşlılık" dönemidir. Bu nedenle yaşlılık karmaşık bir olgu olarak görülmekte ve kişinin kendini hangi yaştan sonra yaşlı kabul ettiğine ya da toplum tarafından yaşlı kabul edildiğine göre değişmektedir. İnsanlık, yaşlılık döneminde sosyal, ekonomik, politik, kültürel ve psikolojik birçok konuda evrim geçirmektedir. Ancak tüm bu evrimlerin toplam eşiği yaşlılık döneminin başlangıcını belirleyebilir.

Dünyada ve Türkiye'de Yaşlılık Kavramı

Neolitik dönemdeki yaşam koşullarının güçlüğü nedeniyle, ilk insan olarak kabul edilen Homo Sapiensler ile günümüzde sanayileşmiş ülkelerdeki yaşam süreleri kıyaslandığında ortalama ömür uzunluğunun zaman içinde oldukça yükseldiği görülmekte; yaşlılık kavramının göreceli olduğu yani zamana ve çevresel koşullara göre yaşlılığın belirlendiği anlaşılmaktadır.

Yaşlılık algısındaki değişim yalnızca tarihsel süreç ile değişmemiştir. Günümüzde Uzak Doğu, Orta Asya, Avrupa ve Batı toplumlarında yaşlılık algısı kültür, ekonomi, nüfus yapısı gibi çeşitli nedenlere bağlı olarak farklılık göstermektedir.

Günümüzde yaşlıların yaşam biçimine baktığımızda ise, modernleşmeyle beraber, geleneksel yapıdaki değerlerin modern toplum yapısının yaşam şekilleri ile bağdaşmamaya başladığını görmekteyiz. Bir taraftan tek başına yaşamayı tercih eden gençlerin artışı, diğer taraftan yalnız yaşamak zorunda kalan yaşlıların çoğalmasına neden olmaktadır. Gençlerin tekilleşerek değişen bu yaşam biçimleri, aile yapısının ve aile anlayışının da değişmesine neden olarak, yaşlıların yaşam biçimlerini dolaylı olarak etkilemektedir.

Dünyada ve Türkiye'deki Demografik Değişim

DSÖ'nün raporuna göre (WHO, 2007) 2005 yılında gelişmekte olan ülkelerde % 60 olan yaşlı nüfus oranının, 2050'de % 80'e çıkması beklenmektedir. Nüfus kestirimlerinde de yaşlı nüfus oranındaki artışın, dünyadaki toplam nüfus içinde bir "şişme"ye neden olacağı (Bloom vd., 2008) öngörülmektedir. Aslında bu durum gelişmiş bazı ülkelerde 1998'den beri görülmekle birlikte, 2045 yılında dünya tarihinde ilk defa yaşlı nüfusun genç nüfusu aşması (UN, 2010) beklenmektedir.

Gelişmiş ülkelerde yaşlıların büyük bir kısmı kentsel bölgelerde, gelişmekte olan ülkelerde ise kırsal alanlarda yaşamaktadır. Demografik tahminler, 2025 yılına kadar gelişmiş ülke nüfuslarının % 82'sinin, gelişmekte olan ülke nüfuslarının ise neredeyse yarısının kentsel alanda yaşayacağını göstermektedir (Koçoğlu ve Bilir, 2002).

Yaşlıların birlikte yaşadıkları kişiler bakımından da gelişmiş ve gelişmekte olan ülkeler arasında önemli farklar bulunmaktadır. Gelişmekte olan ülkelerde yaşlıların büyük bir kısmı, birden çok kuşağın bulunduğu evlerde yaşamaktadır (TUİK, 2010). Ancak genç nüfus oranındaki azalmalardan da görülebildiği gibi, yaşlıların yanlarında yaşayabilecekleri nüfus kuşağı azalmasının yanı sıra yaşayış biçimlerindeki değişimler, kültürlerin bozulması gibi bir takım sosyolojik etkenler de yaşlıların gelecekte yalnız yaşayacağını göstergesidir. Özellikle ülkemizde sosyal güvencesi olmayan yaşlılar için yalnız yaşama ve kent dinamiğine uyarlanmaya çalışması süreci yaşlı bireyler üzerinde fiziksel, sosyo-ekonomik ve psikolojik sorunları içinde barındırmaktadır.

Avrupa Birliği Sosyal Güvenlik ve Sosyal Entegrasyon 2002 Raporu'nda da yaşlılık, kentlerdeki yalnız yaşlı bireylerin sayısının artması nedeniyle, toplumu tehdit eden risk etkenleri arasında gösterilmektedir (Tufan, 2007). Bu bağlamda yaşlı bireyler için düşünülen kentsel tasarımların, plânlama yaklaşımlarının ve düzenlemelerin bu problem çerçevesinde geliştirilmesi konuya daha gerçekçi bir bakış açısı kazandıracaktır.

Ülkemizde 1935'ten sonra yaşanan demografik değişimlere kısaca bakacak olursak; savaştan çıkmış bir toplum olarak 1930'lu yıllarda Türkiye'nin en büyük problemlerinden birinin nüfus meselesi olduğu 1930'dan 60'lı yıllara kadar nüfus arttırıcı politikaların sürdüğü bilinmektedir. Ancak bu denli bir artışla nüfus patlaması yaşanmış ve bu nüfusu kaldıracak güç olmadığından iktisadi, sosyal, tıbbi ve hukuki problemlerin ortaya çıkmaya başlamıştır. Nüfus planlaması için atılan adımlar daha sonra 1961 Anayasası ile "Kalkınma Plânları"nın hazırlanması, 1960'ta Devlet Plânlama Teşkilatı'nın kurulması olmuştur. 1965'te Nüfus Plânlaması Kanunu kabul edilmiş, 1982 Anayasası da plânlı kalkınmayı ve plânların devlet tarafından hazırlanmasını hükme bağlamıştır (DPT, 2010).

İleriye dönük tahminler, yaşlı nüfusun hem sayısal olarak hem de oransal olarak artmaya devam edeceğini ortaya koymaktadır. TÜİK raporlarına göre ülkemizde doğuştan beklenen yaşam süresinde önümüzdeki 10 yıl içerisinde % 2 artış olması beklenmektedir (TUİK, 2010). Avusturya Bilimler Akademisi'nin hazırladığı raporda yaşlı nüfusunun artacağı ve buna bağlı olarak nüfus oranlarında değişim olacağı tespiti yapılmıştır. Bu sürecin de önümüzdeki 20 yıl içinde nüfus piramidi tabanlarında daralmaya yol açacağı açıkça görülmektedir (ÖAW, 2012).

İSTANBUL VE VİYANA'DAKİ ÇALIŞMA ALANLARININ ÖZELLİKLERİ VE ARAŞTIRMA SONUCUNDA ELDE EDİLEN BULGULAR

İstanbul'da çalışma alanı Kadıköy ilçesi, Viyana'da ise Landstraße bölgesi ayrı ayrı mekânsal olarak incelenip birbiri ile karşılaştırılmıştır. Bu süreçte anketlerde mekânsal memnuniyet ve sık kullanılan işlevler ile ilgili soruların da biçimlenmesinde etkili olmuştur.

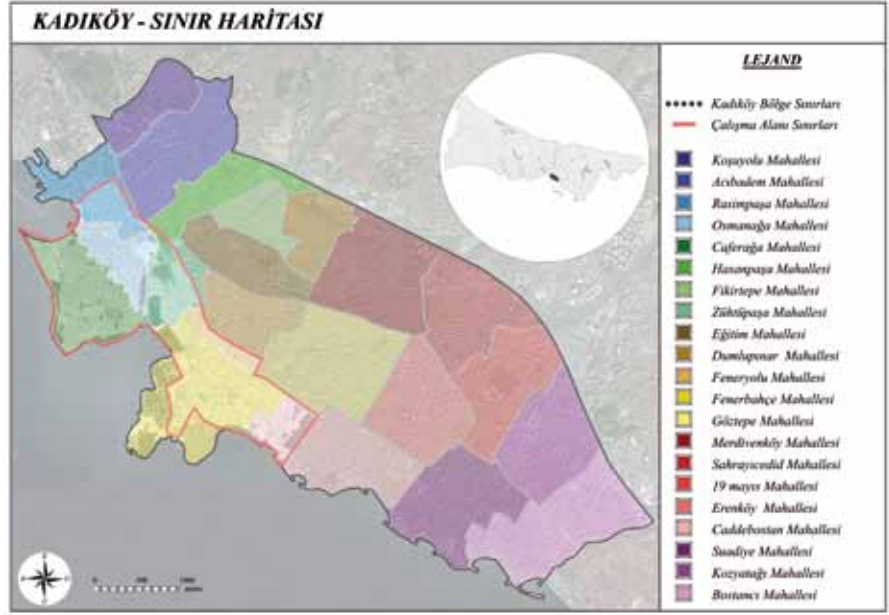
Kadıköy Çalışma Alanı ve Mekânsal Özellikleri

Kadıköy, İstanbul Boğazı'nın Marmara Denizi'ne açıldığı kıyı şeridi üzerinde, Anadolu Yakası'nda Üsküdar, Ataşehir ve Maltepe ilçelerine komşu olan İstanbul'un en eski yerleşim yerlerinden biridir (**Resim 3**). Kadıköy'ün günümüzdeki yerleşim dokusunun oluşmasında Anadolu Yakası'ndaki ulaşım ağlarının başlangıç noktasında konumlanmasının (deniz, raylı sistem, karayolu) etkisi büyüktür. Ayrıca, morfolojik özellikleri ve tarihinde birçok etnik grubun yaşam mekânı olması da önemli bir merkez olmasının diğer nedenidir.

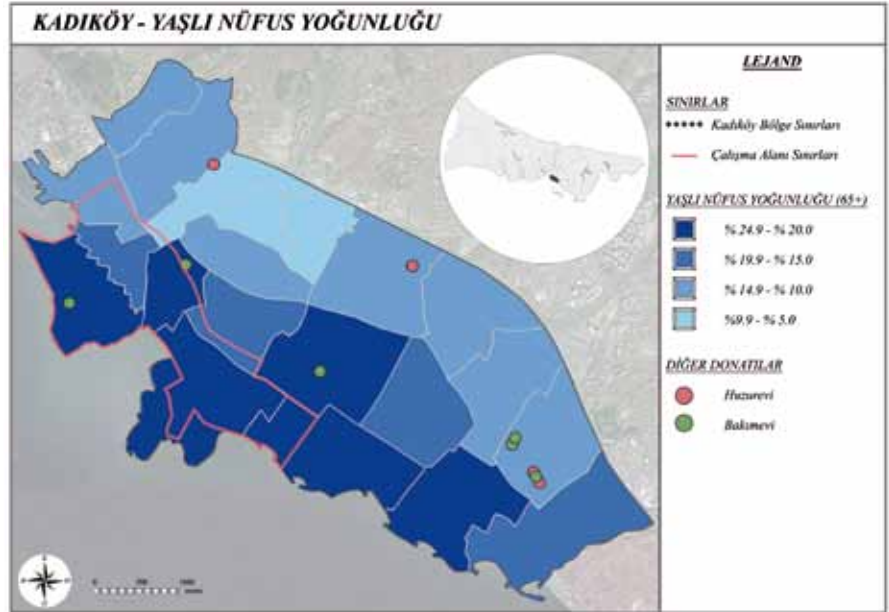
65 yaş üstü nüfus için Kadıköy'ün kentsel tasarım uygunluğunu incelemek üzere ilk olarak yaşlı yoğunluğu haritası çıkarılmıştır. Kadıköy'ün Marmara Denizi'ne kıyısı olan güney batı bölümü yaşlılar tarafından en çok tercih edilen bölgelerdir. Kıyıdan uzaklaştıkça yaşlılık oranı kuzeye doğru azalmaktadır (**Resim 3**).

Kadıköy'deki çalışma alanının eşiklerinin belirlenmesinde;

- Yaşlıların en yoğun ve orta yoğunlukta yaşadığı bölgelerin kesişiminde olması (Landstraße bölgesine benzer olarak),



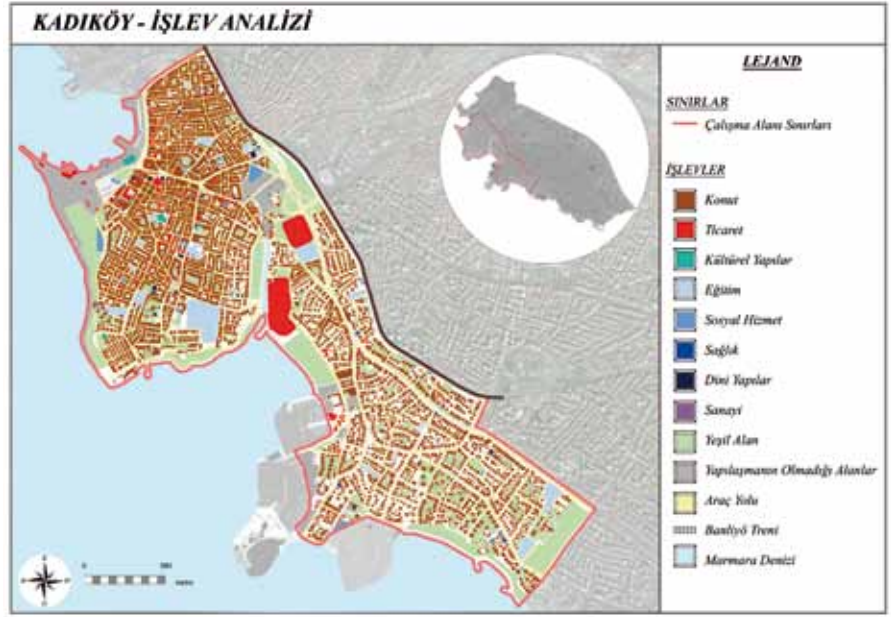
Resim 3. Kadıköy sınır haritası.



Resim 4. Kadıköy yaşlı nüfus yoğunluğu.

- Marmara Denizi'nin alanın güney ve güneybatısında doğal eşik oluşturması,
- Kuzeyde demiryolu hattının kuzeybatıda ise Haydarpaşa İstasyonu'nun yapay eşik oluşturması etkili olmuştur.

Kadıköy'deki çalışma alanı belirlendikten sonra Kadıköy'ün mevcut durumunu ortaya koymak, sahip olduğu donatıların ne kadar yeterli olduğunu göstermek amacıyla mekânsal çözümler yapılmıştır. Kadıköy'de mahalle istatistiklerinden yola çıkarak yaşlı nüfus yoğunluğu haritası oluşturulmuştur. Buna göre Fenerbahçe mahallesinde en yüksek oranda (% 23,1) yaşlı nüfus yaşamaktadır. Ayrıca bu haritalarda, işlevleri nedeniyle yaşlı nüfusun yoğun bulunduğu yapılar olan bakım evleri de belirtilmiştir (Resim 4). Buna göre Kadıköy'de çalışma alanı farklı



Resim 5. Kadıköy işlev çözümlemesi.

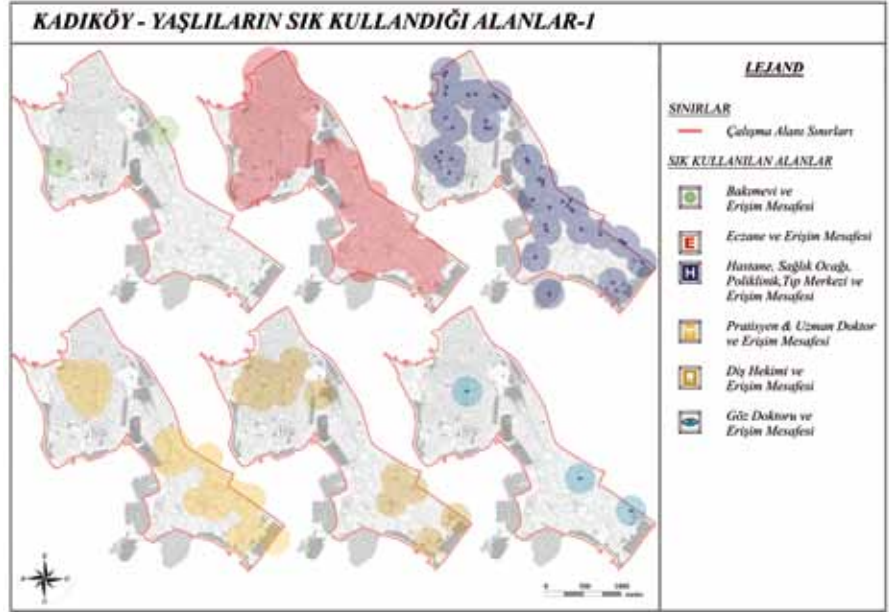


Resim 6. Kadıköy toplu ulaşım güzergâhları ve durakları.

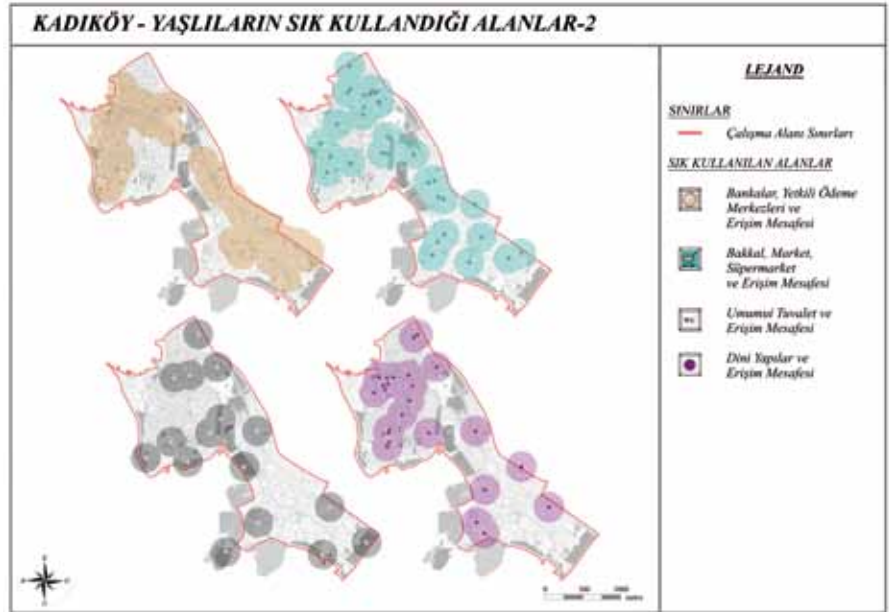
oranlarda yaşlı yoğunluğuna sahip karma bir alandır. İşlev çözümlemesine göre ise ticaretin en yoğun olduğu yerler Caferağa ve Osmanağa Mahalleleridir (Resim 5).

Toplu ulaşım güzergâhları ve duraklar incelendiğinde Kadıköy'de Landstraße'den farklı olarak metrobüs, minibüs-dolmuş ve vapur ulaşım tipleri bulunmaktadır (Resim 6).

Yaşlıların sık kullandığı alanlar incelendiğinde alan sınırları içinde bir huzurevinin olmadığı ancak 2 adet bakım evinin bulunduğu görülmüştür. Bununla beraber alanda 119 adet eczane, 42 hastane, poliklinik ve sağlık ocağı, 31 adet pratisyen ve uzman doktor, 14 diş hekimi, 3 adet göz doktoru muayenehanesi bulunmaktadır (Resim 7). Sağlıkla ilgili yapılarının fazla olması Kadıköy'ün merkezî bir bölgede konumlanmasından



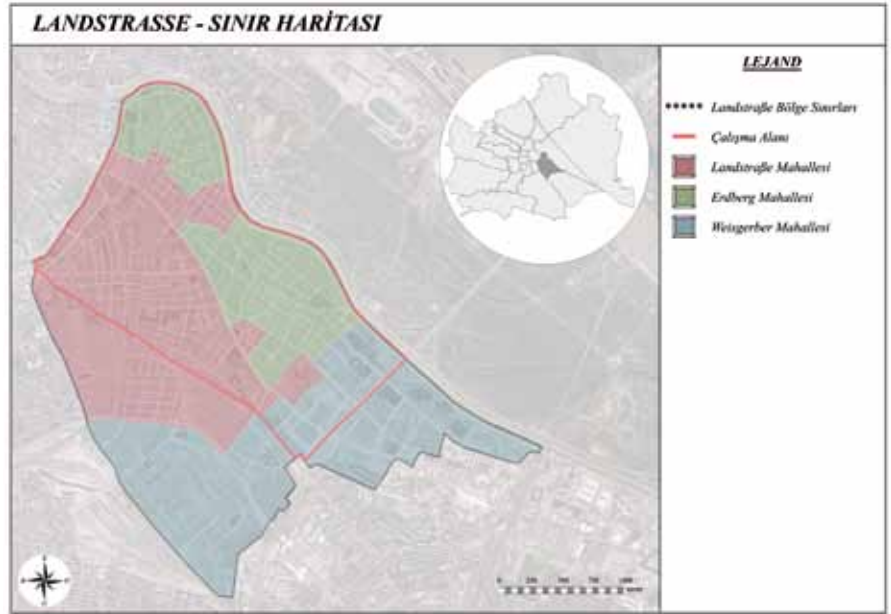
Resim 7. Kadıköy çalışma alanında yaşlıların sık kullandığı alanlar-1.



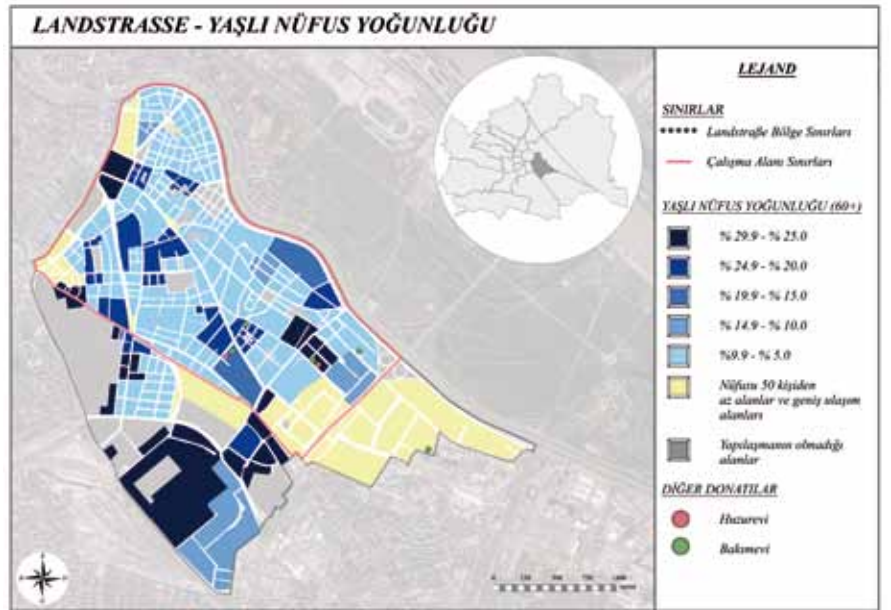
Resim 8. Kadıköy çalışma alanında yaşlıların sık kullandığı alanlar-2.

ve sağlık hizmetleri konusunda uzmanlaşmış bir bölge olmasından kaynaklanmaktadır.

Yaşlılar tarafından sık kullanılan diğer alanlar incelendiğinde çalışma alanında 36 adet bankanın ve yetkili ödeme merkezinin, 34 adet bakkal, market ve süpermarketin, 16 adet umumi tuvaletin ve 25 adet dini yapının bulunduğu görülmektedir (**Resim 8**). Ülkemizdeki umumi tuvaletler çoğu Avrupa kentine nazaran salt parkların içinde değil, dini yapılarda da bulunmaktadır. Banka ve market gibi alanların sayılarının fazla olması, çalışma alanının Kadıköy'ün merkezî bir bölgesinde konumlanmasından da kaynaklanmaktadır.



Resim 9. Landstraße sınır haritası.

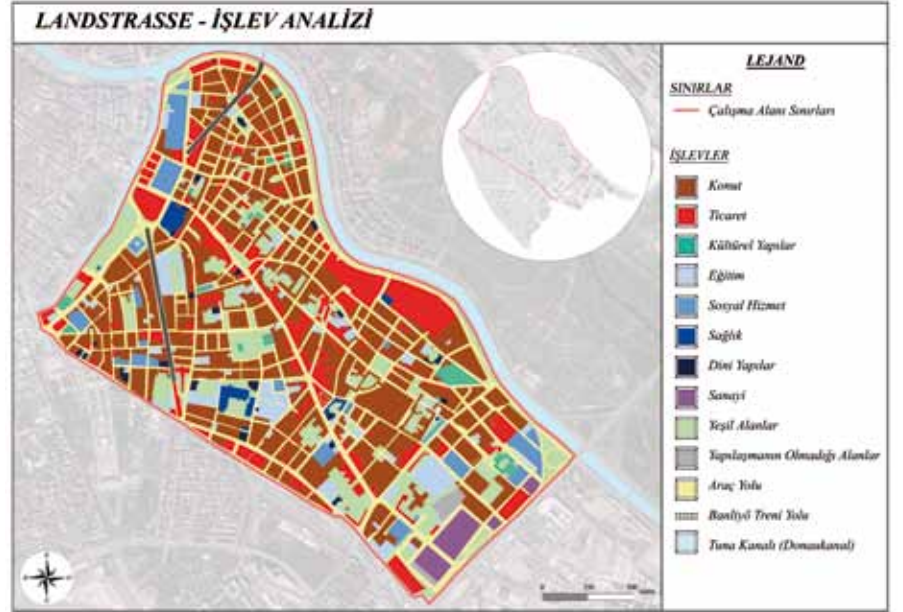


Resim 10. Landstraße yaşlı nüfus yoğunluğu haritası.

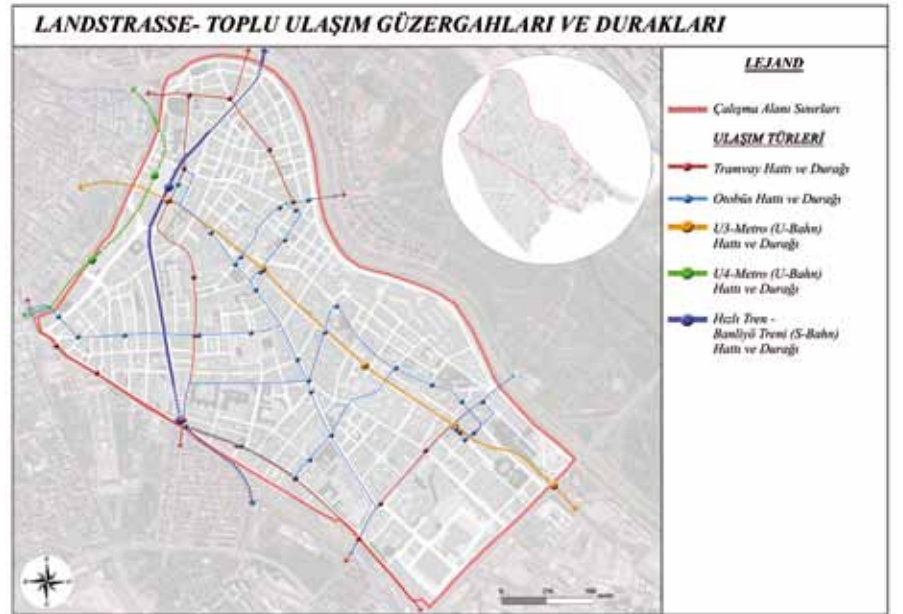
Landstraße Çalışma Alanı ve Mekânsal Özellikleri

Viyana'nın 3. bölgesi olan Landstraße ise kent merkezine oldukça yakın, Innere Stadt, Leopoldstadt, Simmering, Favoriten ve Wieden bölgelerine komşu olan, Tuna Kanalı boyunca konumlanan bir yerleşim yeridir. Birçok ulaşım biçiminin bağlantı noktası olmasının yanı sıra günümüzde merkeze yakın olması dolayısıyla Viyana'nın en çok iç ve dış göç alan bölgelerinden biridir (Wien.at, 2010). Bu çalışma alanının seçilmesindeki temel belirleyici yaşlıların en yoğun ve orta derecede yoğun yaşadığı bölgeleri barındırmasıdır.

Landstraße'deki çalışma alanının sınırlarının belirlenmesinde altbölgeyi belirleyen yapay ve doğal eşikler etkili olmuştur. Bunlar;



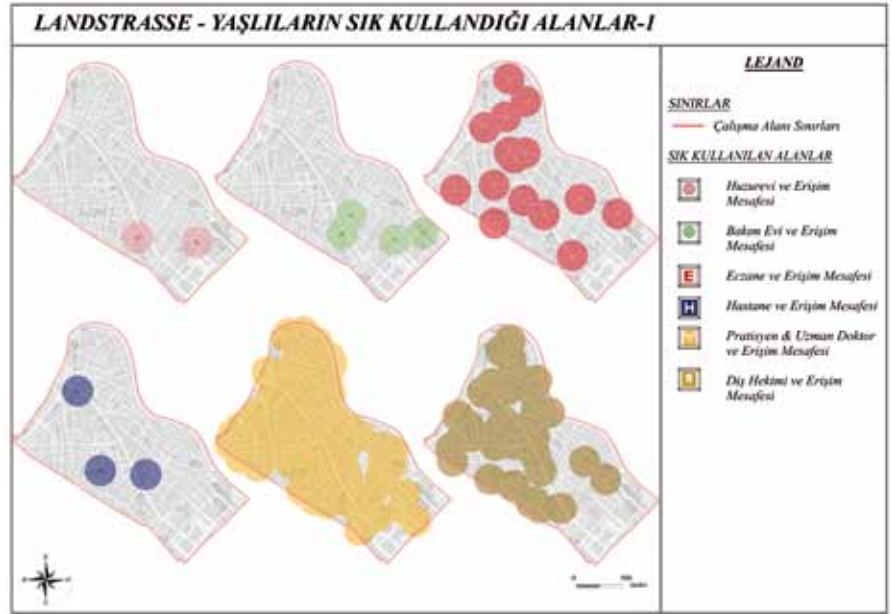
Resim 11. Landstraße işlev çözümlemesi.



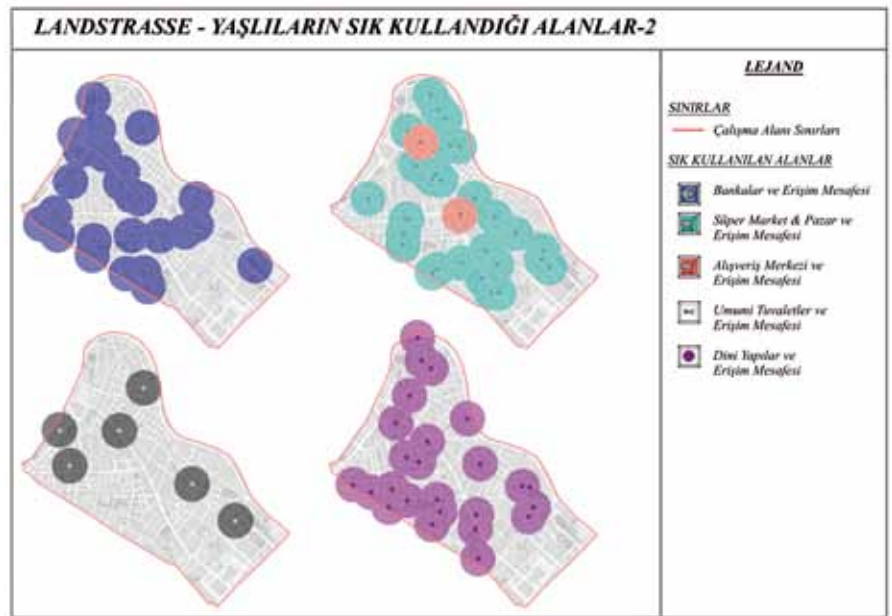
Resim 12. Landstraße toplu ulaşım güzergâhları ve durakları.

- Tuna Kanalı'nın alanın kuzeydoğu, kuzey, kuzeybatısında doğal eşik oluşturması,
- Alanın güney doğusundaki tramvay yolunun yapay eşik oluşturması,
- Alanın güney batısında ise Südstangente otopanının yapay eşik oluşturması etkili olmuştur.
- Belvedere Sarayı ve Arsenal Müzesi de alanın güneydeki sınırlarını oluşturmuştur.

Landstraße, 3 farklı mahalleden oluşmakta, çalışma alanı da bu üç farklı mahallenin kesişiminde bulunmaktadır (**Resim 9**).



Resim 13. Landstraße çalışma alanında yaşlıların sık kullandığı alanlar-1.



Resim 14. Landstraße çalışma alanında yaşlıların sık kullandığı alanlar-2.

2010 yılı verilerine dayanarak ada-parşel düzeyinde hazırlanan yaşlı yoğunluğu haritasına göre çalışma alanı farklı yoğunlukta yaşlı oranlarına sahip karma bir alandır (**Resim 10**).

İşlev çözümlemesinde ise Landstraße çalışma alanında ticaretin en yoğun olduğu yerler Landstraße Hauptstraße Caddesi olduğu görülmektedir (**Resim 11**).

Toplu ulaşım güzergâhları ve durakları incelendiğinde tramvay, otobüs, metro ve hızlı trenden oluşan ulaşım ağının alana orantılı dağıldığı görülmektedir (**Resim 12**).

Yaşlıların sık kullandığı alanlar incelendiğinde çalışma alanı sınırları içinde 2 adet huzurevi, 4 adet bakım evi, 15 adet eczane, 150 adet pratişyen ve uzman doktor, 42 adet diş hekimi muayenehanesi tespit edilmiştir

(**Resim 13**).Viyana genelinde çeşitli göz muayenehaneleri olmasına rağmen Landstraße bölgesinde hastaneler dışında ayrı bir göz muayenehanesi bulunmadığından haritada gösterilmemiştir.

Sık kullanılan diğer alanlar incelendiğinde ise alanda 26 adet banka, 28 adet süpermarket, 2 adet alışveriş merkezi, 6 adet umumi tuvalet ve 25 adet dini yapının bulunduğu görülmüştür (**Resim 14**).

Çalışma Alanlarının Mekânsal Değerlendirmesi

Çalışma alanlarından Landstraße'deki örnek alanı 3 farklı mahallenin birleşiminden oluşmaktadır. Kadıköy ise 7 farklı mahallenin kesişiminde bulunmaktadır. Her iki alan da benzer yoğunlukta yaşlı nüfusu barındırmaları yönünden benzerlik göstermektedir.

Kadıköy tarihi merkezinin dışındaki alanlar ayrı düzende yapılaşma biçimi sergilemekte, Landstraße ise bitişik düzende yapılaşma biçimi görülmektedir. Kadıköy'de Landstraße'den farklı olarak, merkez işlevine sahip Rasimpaşa ve Osmanağa Mahallerindeki tüm konut yapılarında, diğer mahallelerde ana cadde üzerindeki yapılarda zemin kat ticaret işlevine sahiptir. Bu durum Kadıköy'ün tarihten beri süregelen İstanbul'un en önemli ticaret merkezlerinden biri olmasından kaynaklanmaktadır. Kadıköy'deki meydan sayısının Landstraße'ye göre az olması Türk kentindeki meydan anlayışının Avrupa kentindeki meydan anlayışından farklı olmasından kaynaklanmaktadır.

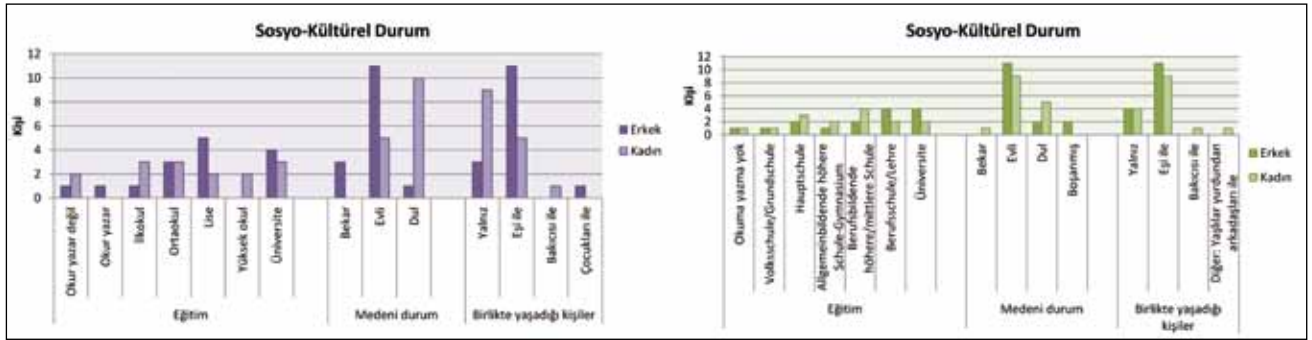
Her iki semt de ulaşım türlerinin kesişme noktasıdır. Banliyö treni ana duraklarının bu semtlerde bulunması onların ulaşım merkezi olma özelliğini pekiştirmektedir. Kadıköy ve Landstraße'deki dini yapıların sayısı eşittir. Umumi tuvaletler Landstraße'de parkların içinde bulunmasına karşın, ülkemizde camilerde ve parklarda bulunmaktadır. Kadıköy'deki bankalar Landstraße'deki bankalardan 3, marketler ise 7 kat fazladır. Bu durum, İstanbul'daki nüfus yoğunluğunun Viyana'dan fazla olmasından, nüfusun hizmet talebinin fazla olmasından ve çalışma alanının Kadıköy'ün merkezî bir bölgesinde konumlanmasından kaynaklanmaktadır.

Kadıköy'deki eczane sayısı da Landstraße'nin 8 katıdır. Bu da hastane ve sağlık ocağı gibi sağlık yapılarının Landstraße'ye göre 15 kat fazla olmasından kaynaklanmaktadır. Yine Kadıköy'deki diş hekimlerinin sayısı Landstraße'ye göre 3 kat fazladır. Ancak Landstraße'deki özel pratisyen ve uzman doktor muayenehaneleri Kadıköy'e göre 5 kat fazladır.

Anket Sonucunda Elde Edilen Veriler

Anket çalışması Viyana-Landstraße'de Haziran 2011'de, İstanbul-Kadıköy çalışma alanında ise Eylül-Ekim 2011'de, her kentten 15'er kadın ve 15'er erkek, toplamda 60 yaşlı kullanıcı ile açık kamusal kent mekânlarında gerçekleştirilmiştir. Anket çalışması sırasında ülkeler arasındaki kültür, eğitim, ulaşım ve mimari farklılıklardan dolayı ilgili sorularda farklı yanıt seçenekleri oluşturulmuştur. Anket çalışmalarının tümü yaşlılara araştırma konusunda bilgi verilip onların onayı alındıktan sonra gerçekleştirilmiştir. Sosyolojik Durum

İstanbul'da yapılan anket çalışmasında ankete katılan yaşlıların genel yaş ortalaması 71,1, kadınların yaş ortalaması 70,4 ve erkeklerin yaş ortalaması 71,8'dir. Viyana'da ise ankete katılan yaşlıların genel yaş ortalaması 76,0, kadınların yaş ortalaması 76,6 ve erkeklerin yaş ortalaması 75,4'dir. Anketin yapıldığı 2011 yılı için Türkiye'de ortalama yaşam süresi kadınlarda 77 yıl erkeklerde 72 yıldır; Avusturya'da ise kadınların ortalama yaşam süresi 84



Resim 15. Sosyo-kültürel durum-Kadıköy (solda) ve Landstraße (sağda).

yıl, erkeklerde 80 yıldır (UN, 2012). Bu bağlamda ankete katılan kullanıcı gruplarının tümü doğumdan beklenen ortalama yaşam süresi sınırına henüz erişmemiştir.

Kadıköy'de ankete katılan kullanıcılardan kadınların 5'i, erkeklerin ise 10'u İstanbulludur. Bu bağlamda kadınların yarısından fazlasının çalışma alanına göç ile geldikleri görülmektedir. Viyana'da ise ankete katılan 2 göçmen yaşlı bulunmaktadır.

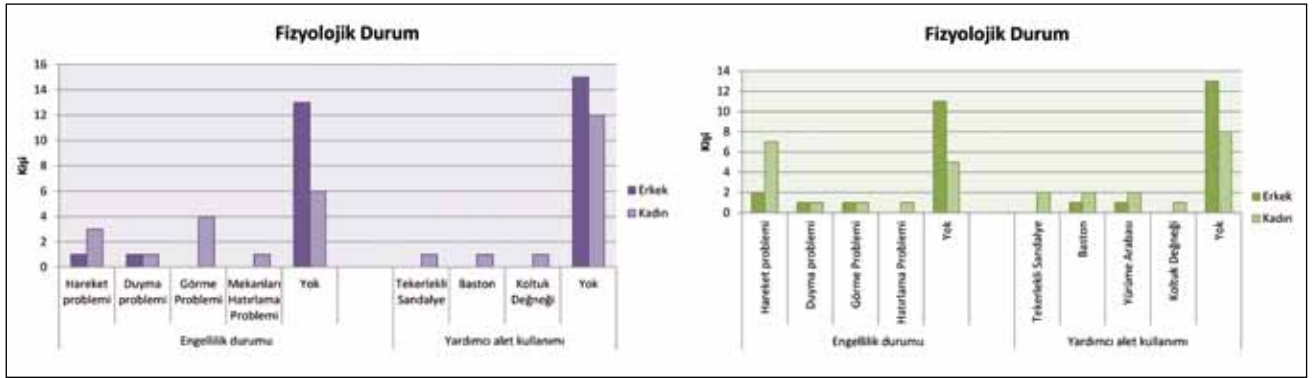
Sosyo-kültürel durum incelemesinde Kadıköy'deki kadınların 2'si, erkeklerin 1'i okuyazar değildir. Landstraße'de ise ankete katılan kullanıcıların 6'sı üniversite, aynı sayıda Berufsschule/Lehre (meslek okulu) ve Berufsbildende Höhere/Mittlere Schule (meslek lisesi) mezunudur. Bununla beraber okuma yazması olmayan 2 kişi de bulunmaktadır (Resim 15).

Eğitim seviyesinin İstanbul'daki yaşlılarda özellikle kadınlarda düşük olması, ülkelerin eğitime verdiği önemi de göstermektedir. Eğitimin düşük olması yaşlıların kamusal alanlarda korku yaşamaları, hareketlilik eksikliği ve toplu taşıma aracı kullanımının az olması gibi konularla doğru orantılıdır.

Kadıköy'de erkeklerin 11'i evli ve eşi ile birlikte yaşamakta, kadınların 10'u dul ve yalnız yaşamaktadır. Landstraße'de ise erkek kullanıcıların 11'i, kadınların 9'u evli ve eşi ile birlikte yaşamaktadır (Resim 15). Her iki alanda da yalnız yaşayan kadın sayısı erkeklere göre daha fazladır. Ancak yalnız yaşayan yaşlı kadın oranının İstanbul'da oldukça yüksek olması, ülkemizde kadınların eğitim seviyesi ve sosyal güvenlik durumu ile birlikte düşünüldüğünde oldukça dramatik sonuçlar ortaya koymaktadır.

Fizyolojik Durum

Anketlerdeki fizyolojik durum sorgulamalarında görme, işitme, hareket etme gibi konulardaki engellilik durumu/düzeyi ve/veya hareket için baston, işitme aleti gibi yardımcı alet kullanımı sorgulanmıştır. Engellilik durumu ve yardımcı alet kullanımına yönelik sorularda Kadıköy'deki kullanıcıların 19'u Landstraße'deki kullanıcılardan ise 16'sı bir sağlık probleminin bulunmadığını; yine Kadıköy'dekilerin 27'si ve Landstraße'dekilerin 21'i ise hareket sırasında yardımcı bir alete ihtiyaç duymadığını dile getirmiştir. Ancak her iki ülkede de kadınların engellilik ve yardımcı alet kullanım oranı erkeklere göre yüksektir. Kadıköy'de tekerlekli sandalye, baston ve koltuk değneği kullanan 1'er kişi bulunurken, Landstraße'de 2 kişi tekerlekli sandalye, 3 kişi baston ve yürüteç, 1 kişi de koltuk değneği kullanmaktadır (Resim 16).



Resim 16. Fizyolojik durum-Kadıköy (solda) ve Landstraße (sağda).

Kamusal Mekânların Fiziksel Değerlendirmesi

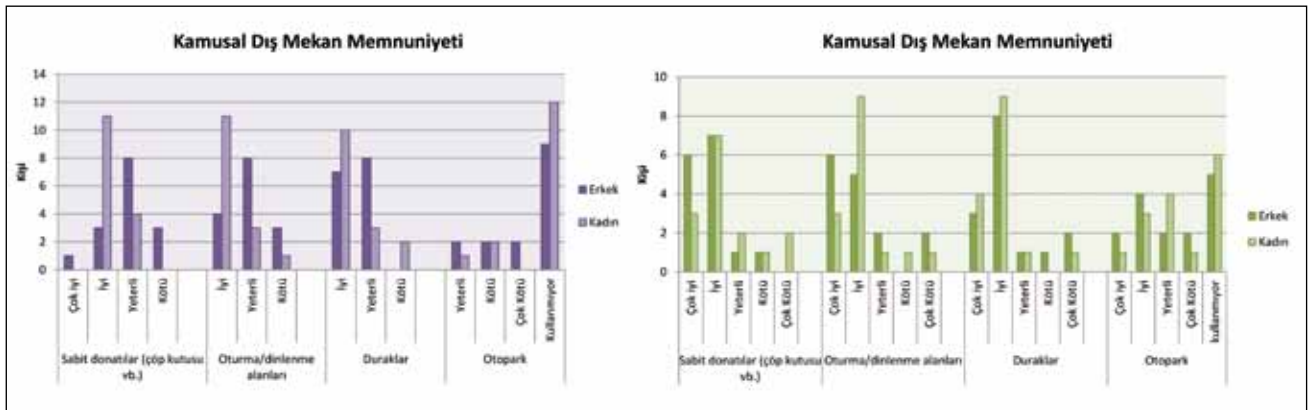
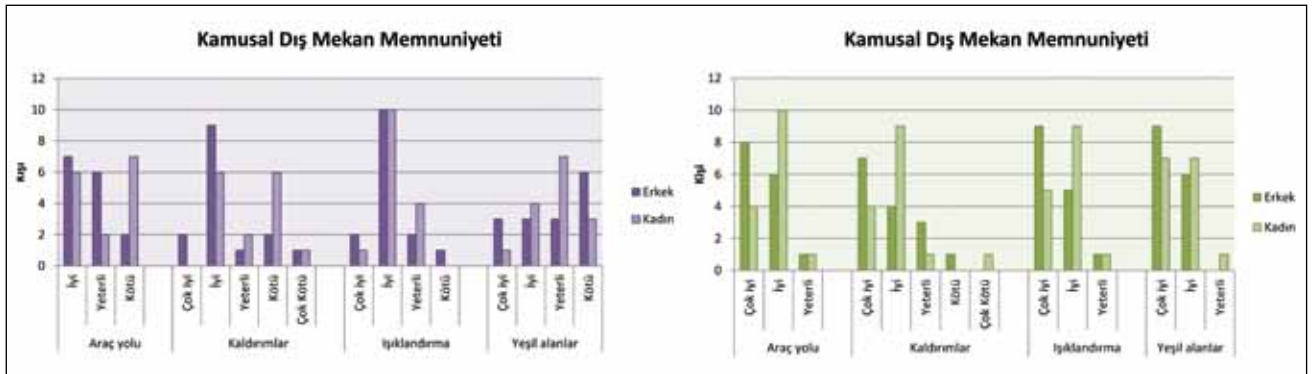
Yaşlı bireylerin eğer herhangi bir fiziksel problemi yok ise günlük yaşamlarının büyük bölümünü konutlarının yakın çevresinde geçirmektedir. Bu bağlamda yaşlıların yaşam kalitelerinin ölçülmesinde kamusal dış mekân memnuniyetinin taşıdığı önem yadsınamaz.

Kamusal dış mekânların fiziksel durumunun değerlendirilmesinde en çok eleştirilen başlıklar; erişilebilirliği en çok etkileyen kaldırımların durumu, araç yolu ve yeşil alanlardır. Kamusal dış mekân incelemelerinde Kadıköy'deki yaşlılardan 10 kişi kaldırımları, 9 kişi araç yolunu ve yeşil alanları, 1 kişi ise aydınlatmayı olumsuz bulmuştur (Resim 17).

Resim 17. Kamusal dış mekân memnuniyeti-Kadıköy (solda) ve Landstraße (sağda).

Resim 18. Kamusal dış mekân memnuniyeti-Kadıköy (solda) ve Landstraße (sağda).

Landstraße bölgesinde ise araç yolu, ışıklandırma ve yeşil alanlar, yaşlıların tamamı tarafından olumlu yorumlar almış, kaldırımlar ise 28 yaşlı tarafından olumlu olarak değerlendirilmiştir (Resim 17).





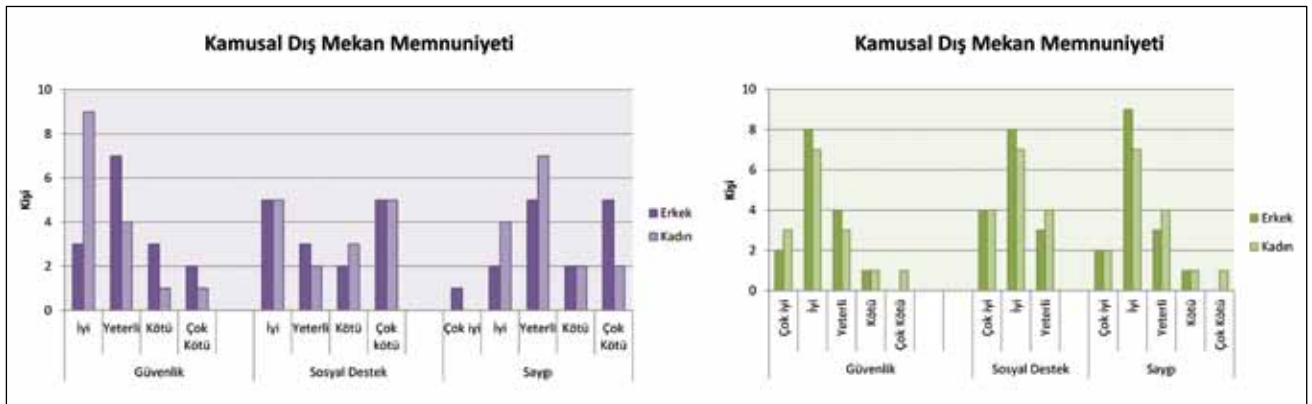
Resim 19. Rennweg Caddesi'nde Oberzellergasse durağında ayakta otobüs bekleyen (solda), Landstraße Caddesi'nde bankta taksi bekleyen (sağda) yaşlı kullanıcılar (Köse, 2011).

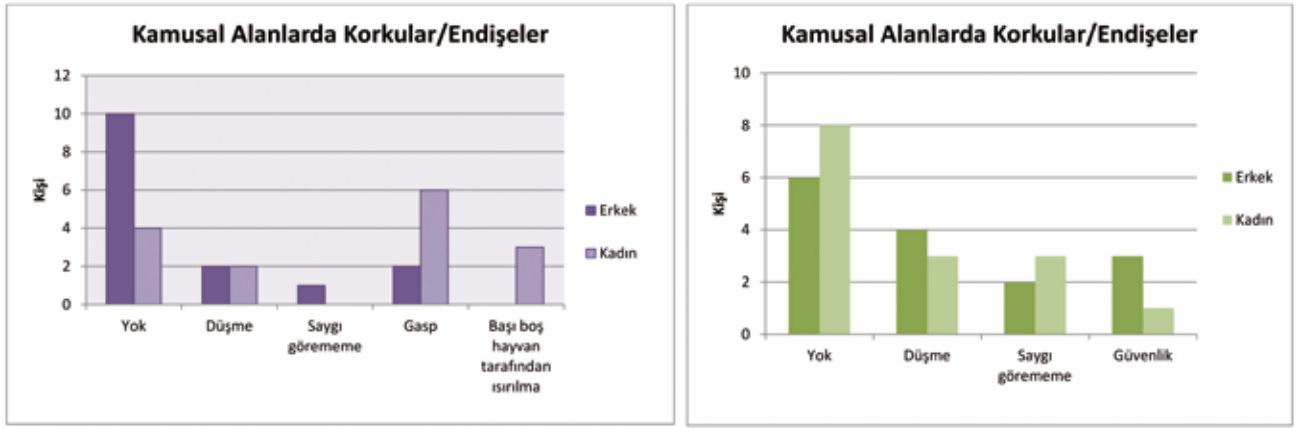
Kadıköy'deki yaşlıların 27'si çöp kutuları, peyzaj elemanları gibi sabit elemanlar, 26'sı oturma alanları, 28'i duraklar ve 3'ü otopark için olumlu yorum yapmıştır. Landstraße'deki yaşlıların ise 26'sı sabit elemanlar, oturma alanları ve duraklar için, 16'sı da otopark için olumlu değerlendirmede bulunmuştur (**Resim 18**).

Oturma alanlarının Landstraße'de yaşayan 4 yaşlı tarafından eleştirilmesinin nedenleri ise yeterli sayıda bankın bulunmaması ve mevcut bankların büyük çoğunluğunun sadece park alanları içine yerleştirilmiş olmasıdır. Özellikle otobüs ve tramvay duraklarında oturma ve bekleme alanlarının yetersiz olduğu vurgulanmıştır (**Resim 19**).

Kullanıcılar tarafından kaldırımların uygun yerlerine ve konut yapıları arasındaki belli açıklıklara bankların yerleştirilmesi önerilmiştir. Landstraße'de otopark alanlarının neredeyse yaşlıların yarısı (14 kişi) tarafından olumsuz değerlendirilmesi hızlı kentleşme olgusu ile birlikte araç kullanımındaki artışın getirdiği park yeri bulma güçlüğüdür. 2010 verilerine göre Avusturya'daki motorlu özel araç kullanımı (% 57,4) Avrupa ortalaması (% 51,3)'nin üzerindedir (BMVIT, 2010).

Resim 20. Kamusal dış mekân memnuniyeti- Kadıköy (solda) ve Landstraße (sağda).





Resim 21. Kamusal alandaki endişeler- Kadıköy (solda) ve Landstraße (sağda).

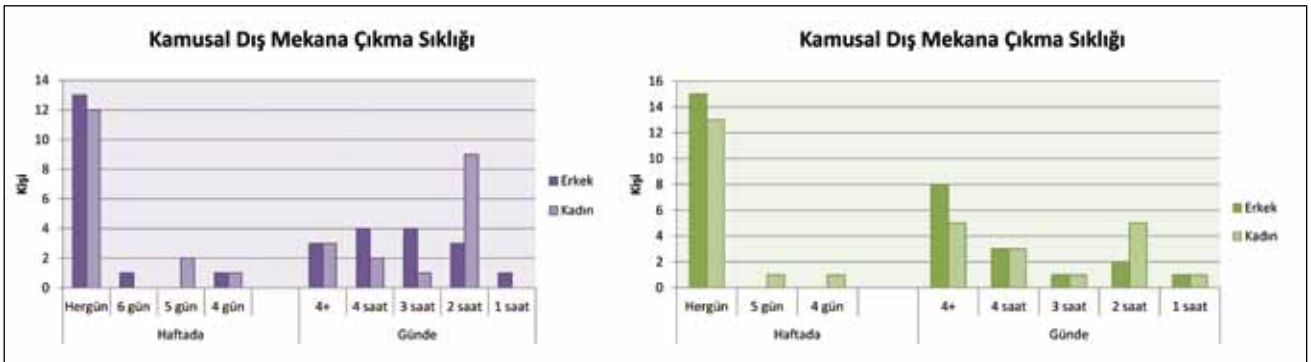
Kamusal Mekânların Sosyolojik Değerlendirmesi

Kamusal dış mekânlar için Kadıköy'deki yaşlıların 23'ü Landstraße'de ise 27'si güvenlik konusunda olumlu yorum yapmıştır (**Resim 20**). Genel olarak yaşlıların yarısından fazlası yaşadıkları bölgeyi güvenli olarak tarif etse de Kadıköy'deki oran Landstraße'ye göre azdır. Bu durum, 2010 yılı verilerine göre ülkemizdeki güvenlik oranının (%58), Avusturya'dan (% 64) ve OECD ortalamasından (% 68) düşük olması ile paralellik göstermektedir (OECD, 2011).

Yaşlıların kamusal mekânda yaşadığı sosyal konular değerlendirildiğinde toplumdaki psikolojik desteklerden biri olan sosyal dayanışma ve saygı eksikliği yaşlılar tarafından fazlaca eleştirilen diğer konu olduğu görülmektedir. Kadıköy'de yaşlıların 11'i, Landstraße'de ise sadece 3'ü saygı konusunda olumsuz yorum yapmıştır. Kadıköy'de 15 yaşlı, Landstraße'de ise yaşlıların tümü sosyal destek konusunda olumlu yanıtlar vermişlerdir (**Resim 20**). Bu da Kadıköy'de Landstraße'ye göre kamusal mekânların sosyal boyutundaki eksikliği göstermektedir. Toplumumuzdaki aile yaşantısının değişmesi yaşlı kavramının da değişmesine neden olmuştur. Bu durum ülkemizde değişen yaşam normları ile birlikte sosyal dayanışmanın gerilemeye başladığının bir göstergesidir.

Ülkemizdeki yaşlıların sosyal sorunları "Yaşlı Dostu Partner Şehirler Projesi"ne üye olan İstanbul'da yapılan anket çalışmalarında da açıkça görülebilmektedir. Komşular çabuk değiştiği için insanların görüşmeye ve birbirlerini tanımaya zamanlarının olmadığı düşünülmektedir. İstanbul'da

Resim 22. Kamusal mekân kullanım sıklığı- Kadıköy (solda) ve Landstraße (sağda).



yaşlıların komşularıyla görüşmeleri için belediyenin buna uygun mekânlar yaratması önerilmiştir (WHO, 2007).

Kadıköy'deki yaşlı kullanıcıların 14'ü kamusal alanlara yalnız çıktıklarında bir korkularının olmadığını belirtmiştir. Kadınların korkuları gasp (6 kişi), başboş hayvan tarafından ısırılma (3 kişi) ve düşme (2 kişi) olarak sıralanırken erkeklerin korkuları sırası ile gasp, düşme (2 kişi) ve saygı görememe (1 kişi)'dir (**Resim 21**). Kadınlardaki gasp korkusunun oldukça yüksek olması kamusal alanlardaki güvenlik sorusuna verdikleri yanıtlarla tutarlıdır.

Landstraße'de 14 kişi kamusal mekânlara yalnız çıktıklarında, bir korkularının olmadığını belirtmiş, 7 kişi düşme, 5 kişi saygı görememe ve 4 kişi gasp endişesi duyduğunu dile getirmiştir. Güvenlik konusunun ise Landstraße'de daha olumlu çıkması, Avusturya'daki güvenlik ve hukuk sisteminin ülkemize göre daha iyi işlemeden kaynaklanmaktadır (**Resim 21**).

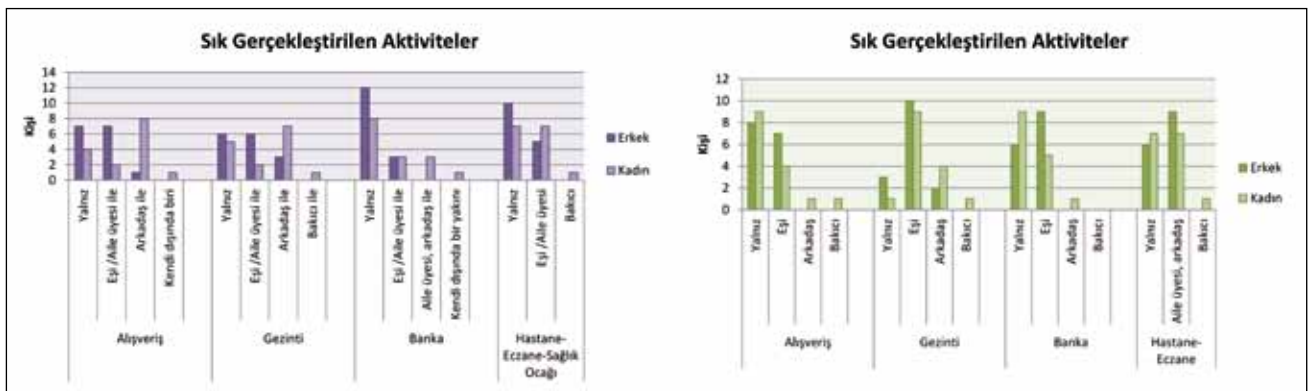
Kamusal Mekân Kullanımı

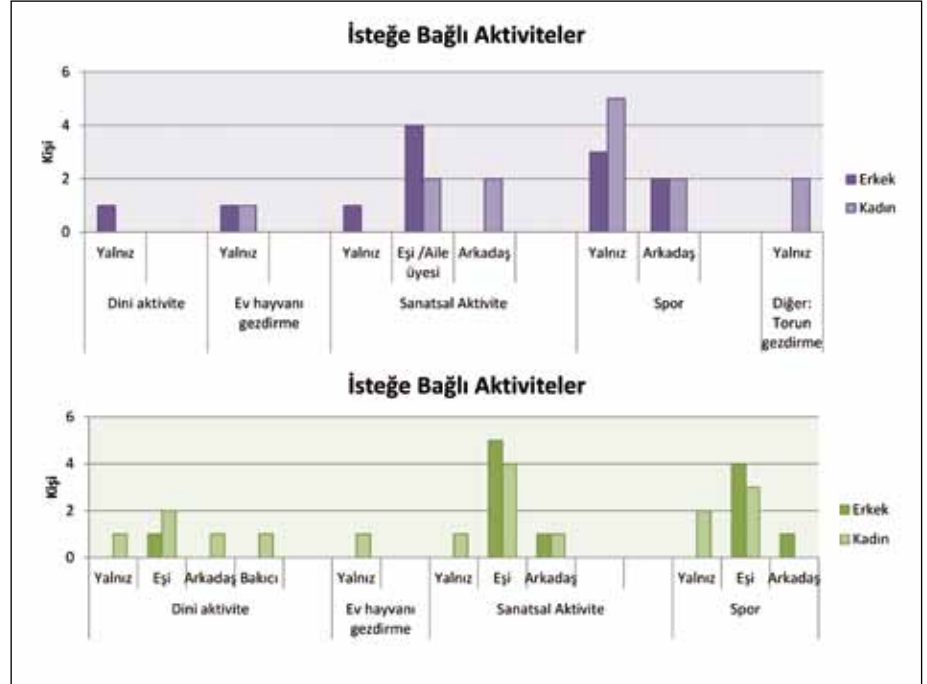
Kamusal mekân kullanım biçimi değerlendirilirken öncelikle kullanıcıların günde kaç saat ve ne sıklıkla kamusal mekânları kullandıkları, hangi etkinlikleri kimlerle gerçekleştirdikleri belirlenmiştir, böylece yaşlıların kamusal mekân ölçütleri ortaya konmaya çalışılmıştır.

Kamusal mekânda harcanan süreler karşılaştırıldığında, ankete katılan Kadıköy'deki yaşlıların 24'ü ve Landstraße'deki yaşlıların 28'i her gün kamusal mekânlara çıktıklarını belirtmiştir. Ancak Kadıköy'deki kadınların yarısından fazlasının (9 kişi) kamusal mekânlarda harcadıkları süre 2 saat ile sınırlıdır. Kadıköy'dekine tezat olarak Landstraße'de kadınların yarısından fazlası 4 saatten fazla kamusal dış mekânlarda bulduklarını belirtmişlerdir. Landstraße'deki bu sürenin Kadıköy'dekinden daha fazla olmasının temel nedeni Kadıköylü yaşlı kadınların daha düşük eğitim seviyesine bağlı olarak güvenlikle ilgili daha fazla endişeye sahip olmalarıdır. Her iki ülkede kadınların erkeklere göre kamusal mekânları daha az kullanmaları ise **Resim 16**'da açıklandığı üzere kadınların daha fazla fiziksel engele sahip olmalarıyla doğru orantılıdır.

İşlev çözümlemesi haritasında da belirtildiği üzere (**Resim 5 ve 11**) Kadıköy'de 15 adet park ve 1 adet meydan, Landstraße'de ise 9 adet meydan ve 4 adet park alanı bulunmaktadır. Landstraße'deki engellilik oranı Kadıköy'den fazla olmasına rağmen (**Resim 16**) Landstraße'de kamusal mekânları her gün kullanan 28, Kadıköy'de ise 25 kişi bulunmaktadır. Buna göre kamusal mekân kullanımının ülkemizde daha

Resim 23. Yaşlıların sık gerçekleştirdiği etkinlikler-Kadıköy (solda) ve Landstraße (sağda).





Resim 24. İsteğe bağlı aktiviteler-Kadıköy (üstte) ve Landstraße (altta).

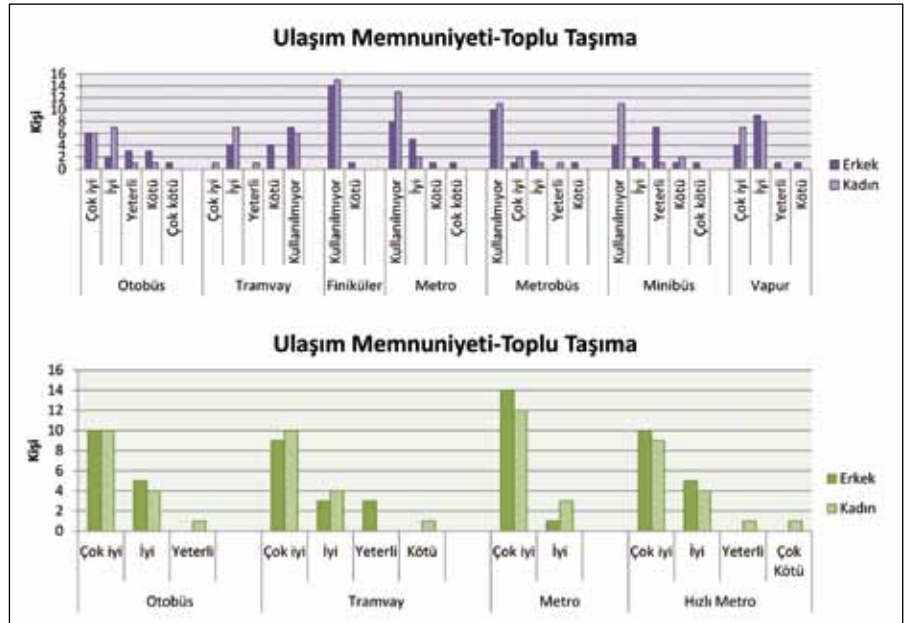
azdır. Bu da mekânların kalitesinin yaşlıları dışarıya çıkmaya teşvik etmek için yeterli olmadığını göstermektedir.

Sık gerçekleştirilen etkinliklerde (alışveriş, gezinti, banka işleri, sağlık hizmetleri alımı) Kadıköy'deki yaşlılar, çoğunlukla yalnız olmayı tercih etmektedir. Landstraße'deki kullanıcıların yarısı da gezmeye ve hastaneye bir refakatçi eşliğinde çıktıklarını dile getirmiştir (**Resim 22**). Sık gerçekleştirilen etkinlikleri yalnız gerçekleştirme oranının Landstraße'ye göre Kadıköy'de fazla olması yalnız yaşama biçiminin Kadıköy'de fazla olmasının bir sonucudur. Ancak güvenlik konusu Kadıköy'de daha fazla endişe uyandırdığı için (**Resim 20**) yaşlıların kamusal mekân korkuları da dolayısıyla daha fazladır.

İsteğe bağlı etkinlikler bölümündeki sorulara sadece bu etkinliği yapanlar yanıt vermiştir. Buna göre anketlerden çıkan en ilginç sonuç, Landstraße'deki yanıtlardan farklı olarak, Kadıköy'deki 2 kadın kullanıcının "torun gezdirme"ye yalnız çıktıklarını belirtmesidir. Landstraße'de ise yaşlıların neredeyse yarısının sanatsal etkinliklere katılması, yaşlıların sosyalleşmek adına attıkları önemli adımlardan biri olmasının yanı sıra sanata verdikleri değer de göstergesidir (**Resim 23**).

Kadıköy'deki yaşlıların sanat faaliyetlerine katılmamalarının nedenleri aslında Kadıköy'de yeterince kültürel etkinliklerin gerçekleşemiyor olması ve gerçekleşen etkinliklerin yaşlıların sınırlı maddi gücü açısından zor erişilebilir olmasıdır.

Landstraße'deki kadınların dini etkinliklere katılımı (5 kişi) erkeklere göre (1 kişi) daha fazladır. Dini yapıların sayısı her iki bölgede de eşit olmasına (**Resim 8 ve 14**) rağmen bu oran Kadıköy'deki sonuçların tam tersidir. Bu bağlamda dinlerin farklı yaptırımlarının (cuma namazı gibi) yaşlıların hareketliliği üzerinde farklı etkiler yarattığı söylenebilir. Aynı şekilde Kadıköy'de Landstraße'den farklı olarak "torun gezdirme" etkinliğinin karşımıza çıkması "geniş aile" kültürünün hâlâ özelliğini yitirmediğini göstermektedir.



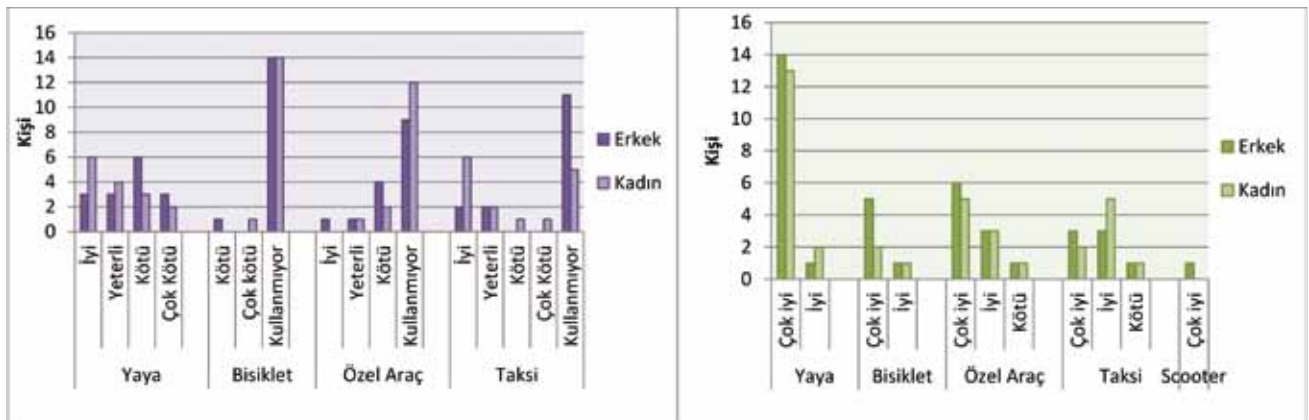
Resim 25. Ulaşım memnuniyeti (toplu taşıma)-Kadıköy (üstte) ve Landstraße (altta).

Kadıköy'deki genel sonuçlara bakılırsa erkekler kamusal dış mekânlardaki etkinliklerini genellikle yalnız ya da eşleri ile kadınlar ailelerinden biri ya da arkadaşları ile gerçekleştirmektedir. Bu da kadınların kamusal dış mekânlara yalnız çıkamaması ve güvenlik endişesi yaşadığının bir diğer göstergesidir.

Landstraße'de kadınların engellilik oranı erkeklere göre fazla çıkmasına ve birine bağımlı olma durumunun daha fazla olmasına rağmen (Resim 16) kadınlar kamusal dış mekânlardaki etkinliklerini erkeklere göre daha yalnız gerçekleştirmeyi tercih etmektedir. Bu da yalnız yaşama biçiminin kadınlarda daha fazla olması ile doğru orantılıdır.

Kamusal Mekânlar ve Ulaşım

Resim 26. Ulaşım memnuniyeti (özel kullanım)-Kadıköy (solda) ve Landstraße (sağda).



6. Çalışmanın yapıldığı tarihte çalışma alanında bugün var olan metro kullanımına açılmamıştır. Ankette sorulan metro hattı Avrupa Yakası'nda bulunan metro hattıdır.

Ulaşım memnuniyeti ölçülürken kullanıcıların şehir içindeki hareketlerini ve genel ulaşım memnuniyetini gözlemlemek amacıyla İstanbul'daki tüm ulaşım tipleri -bazıları çalışma alanından uzakta olmasına rağmen- seçenekler arasına yerleştirilmiştir. Eğer bir ulaşım aracı seyrek de olsa yaşlılarca kullanılıyorsa ilgili değerlendirmeler işlenmiş, kesinlikle kullanılmıyorsa "kullanılmıyor" olarak işaretlenmiştir.

Kadıköy'de ankete katılan kullanıcıların tamamı otobüs kullandığını belirtmekte 12 yaşlı kullanıcı otobüsü çok iyi olarak nitelendirmektedir. Moda'daki tek toplu ulaşım aracı olan Tarihi Moda Tramvayı'nın 13 kişi dışında etkin olarak kullanılmadığı gözlenmiştir. Kadıköylü yaşlılar tarafından en sevilen ulaşım türü, hepsi tarafından kullanılan vapur olarak belirlenmiştir.

Minibüs yaşlıların yarısı tarafından kullanılmaktadır, kullananların neredeyse yarısı (15 kişide 7 kişi) yeterli yorumunu yapmıştır (**Resim 24**). Buradan çıkarılacak sonuçlardan biri de Kadıköy'de yaşayan özel durumlar dışında evlerinin bulunduğu çevreden çok uzaklaşmadıklarıdır. Az kullanılan toplu taşıma araçları finiküler (1 kişi) ve metro (6) (9 kişi) gibi ulaşım tiplerinin çalışma alanına uzak olması (Avrupa Yakası'nda) ve metrobüs gibi uzun mesafeler için (Kadıköy'den genellikle Avrupa Yakası'na geçmek amacıyla) kullanılan bir sistemin az sayıda yaşlı tarafından kullanılması bu sonucu ortaya koymaktadır.

Yaşlıların büyük çoğunluğu Landstraße'deki ulaşım türlerinin tamamı için olumlu yanıtlar vermiştir. Bu da Viyana'daki ulaşım sisteminin kalitesini ortaya koymaktadır. Landstraße'deki yaşlı kullanıcılardan 26 kişi metroyu, 20 kişi otobüsleri, 19 kişi tramvayları ve hızlı treni çok iyi olarak değerlendirilmiştir (**Resim 24**). Tramvay ve hızlı trenin bazı yaşlılar tarafından çok kötü olarak değerlendirilmesindeki sebep, anket sırasında dile getirildiği üzere ulaşım aracındaki basamakların yüksek ve dar olarak nitelendirilmesidir.

Yaşlıların neredeyse yarısı (14 kişi) Kadıköy'deki yaya ulaşımı için olumsuz değerlendirmede bulunmuştur. Sadece 2 yaşlı birey bisiklet kullanmakta, kullananların tamamı bu ulaşım türü hakkında olumsuz değerlendirmelerde bulunmaktadır. Yaşlıların çoğu (21 kişi) özel araç kullanmamakta, kullananlar içinden 6 kişi ise ulaşım kalitesinin olumsuz olduğunu düşünmektedir. Taksi kullanımı ise 12 kişi tarafından olumlu olarak nitelendirilmiştir (**Resim 25**).

Landstraße'deki yaşlıların en memnun oldukları ulaşım türü sırası ile yaya, metro, banliyö treni ve otobüstür. Kadıköy'deki yaşlılar ise en çok vapur ve otobüs kullanımından memnun olduklarını dile getirmişlerdir. Bu bağlamda yaşlıların İstanbul genelindeki yaya ulaşımından yani kamusal mekân erişilebilirliğinden memnun olmadıkları görülmektedir.

Landstraße'de ise yaşlılardan 27 kişi yaya ulaşımını çok iyi bulmaktadır. Yaşlıların 9'u bisiklet kullanmakta, bunların 7'si bisiklet ulaşımının çok iyi olduğunu düşünmektedir. Özel araç kullanımı yaşlılar genelinde 19 kişidir. Özel araç kullananların 11'i çok iyi değerlendirmesinde bulunmuştur. Taksi kullanımını 8 kişi olumlu değerlendirmiştir. Kadıköy'deki sonuçlardan farklı olarak "scooter" kullanan 1 kişi bulunmakta, bu kişi de kullanımı çok iyi olarak değerlendirmektedir (**Resim 25**).

Kadıköy'deki birçok kaldırım yaya erişilebilirliği için uygun biçim ve yeterli kalitede değildir. Plansız kentsel uygulamalarla daralan, ağaç ya da kent mobilyaları ile sürekliliği engellenen kaldırımlar ve yaya yolları

Resim 27. Kaldırımdaki sabit elemanların ve bitkisel öğelerin düzenlenmesi - Moda Mektebi Sokak (Neşe Köse fotoğraf arşivi, 2011).



Resim 28. Yaya yolu tasarımı, Fasanplatz ve Weyrgasse (Neşe Köse fotoğraf arşivi, 2011).



Resim 29. Dar kaldırımlar, Salesianergasse (solda), Esteplatz (sağda) (Neşe Köse fotoğraf arşivi, 2011).



yaşlıların Kadıköy'deki yaya ulaşımını olumsuz değerlendirilmesine sebep olmaktadır (**Resim 26**).

Yaya yolunun yaşlılar tarafından olumlu değerlendirilmesi Landstraße'deki yaya yollarının yükseklik, genişlik ve süreklilik açısından standartlara uygun olarak düzenlenmesinden kaynaklanmaktadır (**Resim 27**).

Çalışma alanında yaya erişimine ve standartlara uygun olmayan, dar veya basamaklı yaya yolu tasarımlarının varlığı da gözlenmiştir (**Resim 28**). Ancak Landstraße genelinin fiziksel kalitesi göz önünde bulundurulduğunda bu sorunlu mekânlar sayıca azdır.

Yaşlıların kentlerdeki fiziksel ve sosyal ihtiyaçlarının yaşam biçimleri ile birlikte değişmesi kentlerin tasarımının yeniden ele alınmasını ve kentlerin stratejik bir planlama yaklaşımıyla düzenlenmesini zorunlu kılmıştır. Bu bağlamda yapılacak düzenlemelerin sürdürülebilir olmasında kamusal açık mekânların doğru ve etkin tasarlanması, erişilebilir olması gibi etkenlerin önemi büyüktür.

SONUÇLAR

Viyana ve İstanbul'da yürütülen anket çalışmalarının sonuçlarına göre yaşlıların istek ve arzuları, içinde buldukları biyolojik sürecin aynı olması nedeni ile benzer yönler sergilemekte; ancak kentin fiziksel özelliklerine ve ülkelerdeki kültür farklılıklarına göre bu isteklerin bir bölümü değişim göstermektedir.

Anket çalışmasında İstanbul'daki yaşlılar içinde sosyal güvencesi olmayan yaşlıların bulunması, Viyana'da ise Avusturya vatandaşı olan tüm yaşlıların bir sosyal güvenceye sahip olması, ülkeler arasındaki ekonomik refah farkının yaşlılar üzerindeki etkisini açıkça ortaya koymaktadır. Bu bağlamda ülkemizin sosyal güvenlik sistemini düzenlemesi ve gelecekte oranı artacak olan yaşlıların mağdur olmaması adına gerekli ekonomik önlemleri alması gerekmektedir.

Eğitim seviyesinin İstanbul'daki yaşlılarda özellikle kadınlarda düşük olması, ülkelerin eğitime verdiği önemi de göstermektedir. Eğitimin düzeyinin düşük olması yaşlıların kamusal alanlarda korku yaşamaması, hareketlilik eksikliği ve sanatsal faaliyetlere katılımın az olması gibi konularla da doğru orantılı bir olgudur.

Yaşlıların gerçekleştirdiği etkinlikler içinde sanata katılım oranının İstanbul'a göre Viyana'da fazla olması, buradaki yaşlıların sosyalleşme çabaları ve sosyal refah ile doğru orantılıdır. Yine engellilik durumu, eğitim seviyesi bu durumu etkileyen etkenlerden bazılarıdır.

Viyana'daki yaşlılardan bir bölümü huzurevinde kaldığını belirtmiştir. İstanbul'daki çalışma alanı içinde 2 adet huzurevi bulunmasına rağmen anket çalışması sırasında buralarda yaşayan yaşlılara rastlanamaması bunların sayıca az olduğunun ve Kadıköy'de, Türkiye genelinde olduğu gibi, huzurevlerinde barınmanın yaygın olmadığı bir göstergesidir.

Kamusal dış mekânlarda bulunma saatleri konularında İstanbul ve Viyana'da yaşayan yaşlılar benzer yanıtlar vermiştir. Bu bağlamda yaşlıların daha çok öğleden sonra ve geç akşamüstü saatlerinde kamusal mekânlarda bulunmaktan hoşlandıkları görülmektedir. Ancak etkinlikleri kimlerle gerçekleştirdikleri konusunda Kadıköy'deki yaşlı kadınların güvenlik korkuları nedeni ile yanlarında bir refakatçi bulundurmaya erkeklerle oranla daha fazla isterken Landstraße'deki kadın yaşlılar yalnız olmayı tercih etmektedir.

Kamusal dış mekâna çıkma sıklığı ve bulunma süresini etkileyen bir etken de korkulardır. Kadıköy'de yaşlıların en büyük korkusu gasp, Landstraße'de ise denge kaybı ve düşmedir. Düşme korkusu olan yaşlıların tamamı ya tekerlekli sandalye kullanıcısıdır ya da yardımcı alet kullanmaktadır. Bu sonuçlar; Kadıköy'de kamusal mekân güvensizliğine, Landstraße Bölgesi'nde ise yaya erişilebilirliğinin fiziksel engelli yaşlı bireyler için uygun olmadığı düşüncesine işaret etmektedir.

Kadıköy'deki ulaşım türleri ve hatları Landstraße'ye göre daha fazladır. Özellikle otobüs en çok seferi bulunan ulaşım türüdür. Bunların dışında Kadıköy'de Viyana'dan farklı olarak minibüs, metrobüs ve vapur gibi farklı ulaşım türleri de mevcuttur. Bunlara rağmen Landstraße'deki yaşlıların en memnun oldukları ulaşım türü yaya, bisiklet, metro ve otobüs iken Kadıköy'deki yaşlılar en çok vapur ve otobüs kullanımından memnun olduklarını dile getirmişlerdir.

Kadıköy ve Landstraße'nin yaşlı kullanıcılar için fiziksel mekân yeterliliği karşılaştırıldığında Viyana'da 'bauordnung' gibi yasal düzenlemelerin bulunmasının, çeşitli yaşlılık projelerinin İstanbul'dan önce yapılagelmesinin Viyana'da yaşlılık farkındalığını arttırdığı ve mekânların yaşlılar adına daha kullanılabilir olmasını sağladığı söylenebilir. Bu durum anket sonuçlarına da yansımış, özellikle erişilebilirlik konusuyla ilintili sorularda Landstraße'deki yaşlılardan Kadıköy'dekilere kıyasla daha olumlu yanıtlar alınmıştır. Ayrıca her iki çalışma alanındaki yaşlıların büyük çoğunluğu eğer varsa yapı girişindeki rampa, merdiven ve asansörden memnundur. Her iki ülkede fiziksel engelli olan yaşlı kullanıcılar olumsuz değerlendirmede bulunmuştur. Bu durum çalışma alanındaki konutların engelli olmayanlar için yeterli, engelli erişilebilirliği için ise hâlâ yetersiz kaldığını göstermektedir.

Kamusal dış mekânların mevcut durumunun değerlendirilmesinde en çok eleştirilen başlıklar erişilebilirliği en fazla etkileyen kaldırımlar, araç yolu ve yeşil alanlardır. Toplumdaki psikolojik desteklerden biri olan sosyal destek ve saygı da yaşlılar tarafından eleştirilen diğer konudur. Sosyal destek ve saygı konusunun ülkemizde daha fazla eleştiri alması, eskiden var olan bu özelliklerin günümüzde azalması ve yaşlıların eskiye olan özlemleri ile bağlantılıdır.

Kamusal açık mekânların kalitesinin artırılması, ulaşımın planlanması, işlevlerin yer seçimlerinin gözden geçirilmesi gibi konular, Kadıköy'de ikamet eden yaşlıları da yakından ilgilendiren konular olarak, yaş gruplarının gereksinimleri gözetilerek, yeniden ele alınmalı tüm bunların bütünleştirilmesini içeren bir kentsel tasarım biçimi geliştirilmelidir. Yenen vd.'nin (2006) de değindiği gibi Kadıköy'deki "değişimi / dönüşümü planlı yönlendirmek" için "kentsel tasarım" uygulamasının örgütlenmesi ve işletmesi konusuna önemle eğilinmesi, "kentsel tasarım" kavramı ve anlayışına yasal nitelik kazandırılarak kurumlaşmasına katkı sağlanması yararlı olacaktır.

Araştırmadan çıkan bulgular dikkate alındığında gelecekte oranı artacak olan yaşlıların mağdur olmaması adına ülke ölçeğinde sosyal güvenlik sisteminin düzenlenmesi, gerekli ekonomik önlemlerin alınması, eğitim seviyesinin daha üst noktalara çekilmesi ve huzurevi, bakımevi gibi donatıların işlevselliğini arttırıcı çalışmaların yapılması gerekmektedir. Ayrıca kentsel ölçekte yaşlılar için hareketliliği arttırıcı projelerin gerçekleştirilmesi, kamusal alanların daha işlevsel ve karma kullanımlarla tasarlanması, yaya odaklı kentsel tasarım projelerinin oluşturulması ve ulaşım planının yeniden ele alınması gündeme getirilmelidir. Bununla birlikte farklı ülkelerdeki yaşlılık politikaları ve kentsel tasarım projeleri daha derin incelenirse, edinilen çıkarımlarla ülkemizdeki yaşlılık sorunlarına daha etkili çözümler üretilebilir. İnsanların mekânları, mekânların insanları şekillendirebileceği felsefesi ile nitelikli kamusal dış mekânların yaratılması toplumun yaşayış biçimini de değiştirebileceği için güncel birçok soruna çözüm olacaktır.

SİMGELER, KISALTMALAR

DSÖ	Dünya Sağlık Örgütü
OECD	Organisation for Economic Co-operation and Development
ÖAW	Österreichische Akademie der Wissenschaften
TÜİK	Türkiye İstatistik Kurumu
WHO	World Health Organisation

KAYNAKÇA

- AKIN, B., EMİROĞLU, O.N. (2003) Evde Yaşayan Yaşlılarda Mobilitede Yetiyitimi ve İlişkili Faktörlerin İncelenmesi, *Turkish Journal of Geriatrics*, Geriatri 6 (2): 59-67.
- BAKAN, K., KONUK, G. (1987) *Türkiye'de Kentsel Dış Mekânların Düzenlenmesi*, Tübitak Yayınları No: 45, Ankara.
- BLOOM E.D., CANNING, D., FINK, G. (2008) *Population Aging and Economic Growth*, *The International Bank for Reconstruction and Development*, The World Bank, On behalf of the Commission on Growth and Development, Working Paper No. 32, Washington.
- BMVIT (2010) *Radverkehr in Zahlen, Daten Fakten und Stimmungen*, Bundesministerium für Verkehr, Innovation und Technologie, Wien.
- DPT (2010) *Devlet Plânlama Teşkilatı Tarihçesi*, [http://www.dpt.gov.tr/DPT.portal] Erişim Tarihi (15.04.2010).
- FINK, A., KOSECOFF, J. (1985) *How to Conduct Surveys*, Sage Publications, Beverly Hills.
- KOÇOĞLU, G.O., BİLİR, N. (2002) *Yaşlanma 2002-Uluslararası Eylem Plânu*, Hacettepe Üniversitesi, Geriatrik Bilimler Araştırma ve Uygulama Merkezi, Ankara.
- NEUMANN, W. L. (2000) *Social Research Methods, Qualitative and Quantitative Approaches*, Allynand Bacon, Boston.
- OECD (2011) *How's Life? Measuring Well-being*, [http://www.keepeek.com/Digital-Asset-Management/ocd/economics/how-s-life/personal-security_9789264121164-13-en#page13] Erişim Tarihi (06.09.2013).
- ÖAW (2012) *Population Projections for Forty-Four European Countries: The Ongoing Population Ageing*, [http://www.oeaw.ac.at/vid/download/edrp_2_09.pdf] Erişim Tarihi (30.11.2012).
- STATISTIK AUSTRIA (2001) *Population by demographic characteristics* [http://www.statistik.at/web_en/] Erişim Tarihi (15.01.2011).
- ŞENOL, P., YÖRÜR N., ALTINÖRS A. (2006) *Kent Yaşamında Yaşlılara Sunulan Yaşlı Bakım Evleri ve Huzurevlerinin Yetersizliği ve Yeni Arayışlar*, Kent ve Sağlık Sempozyumu 07/09, Haziran 2006, Bursa.
- TUFAN, İ. (2007) *I. Türkiye Yaşlılık Raporu*, Geroyay, Antalya.
- TÜİK (2009) *Türkiye İstatistik Yıllığı 2008*, Yayın no:3248, Türkiye İstatistik Kurumu, Ankara, [http://www.library.illinois.edu/cgs/gives/turkish/Turkey_Statistical_Yearbook_2008.pdf] Erişim Tarihi (02.10.2010).
- TÜİK (2010) *Türkiye İstatistik Yıllığı-2009*, Yayın no:3436, Türkiye İstatistik Kurumu, Ankara, [http://www.tuik.gov.tr/yillik/yillik.pdf] Erişim Tarihi (25.02.2011).
- UN (2010) *World Population Ageing-2009*, Department of Economic and Social Affairs Population Division, New York.
- UN (2012) *Demographic and Social Statistics*, [http://unstats.un.org/unsd/demographic/products/socind/Tables_Excel/table2a_Dec%202011.xls] Erişim Tarihi (22 Kasım 2011).

WHO (2002) *Assessing the Nutritional Status of Older Persons Meeting the Nutritional Needs of Older Persons*, World Health Organization Tufts University School of Nutrition and Policy, France.

WHO (2007) *Ageing and Life Course, Family and Community Health, Global Age-Friendly Cities: A Guide - 2007*, France,

[http://whqlibdoc.who.int/publications/2007/9789241547307_eng.pdf]
Erişim Tarihi (02.05.2009).

WIEN.AT (2010) *Monitoring Integration Wien*, [<http://www.wien.gv.at/menschen/integration/pdf/monitoring-integration.pdf>] Erişim Tarihi (26.08.2010).

YENEN, Z., CENGİZ, H., ERKAN, N.Ç., YERLİYURT, B. (2006) İstanbul'un Eylem Planlamasına Yönelik Mekânsal Gelişme Stratejileri Araştırma ve Model Geliştirme İşi, Kadıköy Merkezinin Günümüz Koşulları İçin Yeniden Düzenlenmesinde Yöntem Raporu, İstanbul Büyükşehir Belediyesi, İstanbul.

Received: 23.01.2013; Final Text: 05.11.2013

Keywords: Ageing; housing area; urban design; universal design; access distance.

THE IMPACT OF URBAN SPACE ORGANISATION ON THE URBAN ACTIVITY OF THE ELDERLY, ISTANBUL AND VIENNA EXAMPLE¹

Improved quality in technological and medical services have resulted in an increase in the number of elderly people within the average population. Concordantly, the demands and desires of the elderly population have gained significance. Standards that consider elderly people's needs in their living environments have become one of the primary topics of discussion.

Today, behind the global-scale transformation of the concept of old age and perception towards elderly people lies modernism (including industrialization), economic growth and rapid urbanisation. Consequently, the shift in values of judgement, social norms and behavioural models are pushing the elderly to a life of solitude within urban environments. Therefore, it is very important to ensure that the urban elderly individual living alone, particularly in metropolitan cities due to the rapidly increasing global elderly population and changing lifestyles, can participate in urban life.

Changing physical and social needs of elderly people in cities have forced reconsideration of urban design and organization of cities from a strategic planning approach. Consequently, to achieve sustainability of such reorganizations, issues such as accurate and effective design of public open spaces and accessibility are very important.

Based on the fact that, the life-sustaining conditions permitting, everyone will eventually become elderly, this study focuses on the effect urban outdoor design standards have on urban elderly populations' participation in urban space in two cities with different spatial standards: Istanbul and Vienna. Locations with similar features were chosen in both cities to analyse demographic variation, physical adequacy and means of transportation / accessibility. 60 elderly people living in the locality were chosen to conduct interviews aiming at comparing the physiological condition, reason and frequency for going outside, difficulties encountered

outdoors and the extent of satisfaction regarding home / outdoor accessibility. Based on spatial analysis and questionnaire survey the study compares outdoor standards and user satisfaction of both cities to infer on both ageing and design.

Taking a closer look at current legislation concerning accessibility of public open space in Europe and Turkey it is evident that Turkey is considerably late regarding the issue. "Baordnung", the mandatory structural regulation in effect in Germany, Austria and Switzerland is especially effective. Whereas initiatives in Turkey have not gone much further than defining standards and making certain minor modifications. Let alone accessibility for the elderly, studies focusing on universal design standards are equally as rare. In this context this study could be considered as an investigation into raising awareness about the elderly in Turkey that provides guidance in future urban design initiatives.

Considering findings from the study, Turkey has to take steps towards restructuring the social security system, taking necessary economic measures, improving level of education and undertaking work to increase the functionality of facilities like old people's homes and nursing homes on a national level in order to prevent suffering of the elderly whose numbers will rise inevitably in the future.

It is also very important to design multi-functional public spaces allowing mixed use, develop pedestrian oriented urban design projects and consider all age groups in the transportation plans on a city scale. On the other hand, taking a closer look at elderly policies and related urban design solutions in other countries will contribute to developing effective solutions to problems of the elderly in Turkey through a different perspective. There is a particular need to reconsider ways of increasing the quality of public open space, transportation planning, reviewing function and site selection to ultimately develop a form of urban design that can successfully integrate these factors.

NEŞE KÖSE; B.LA, M.UD

Received Bachelor's (2008) degree on Landscape Architecture from Istanbul University and Master's (2012) degree on Urban Design from Yıldız Technical University. Was an Erasmus student in Vienna University of Technology for one year. Currently employed in Municipality of Kartepe. nesekose@gmail.com

NİLGÜN ÇOLPAN ERKAN; B.URP, M.UP, Ph.D.

Received her Bachelor (1993), Master degree (1996) and Ph.D. (2002) at the Department of Urban and Regional Planning at Yıldız Technical University where she works as an assistant professor since 2006. She teaches residential planning, urban design and environmental psychology. nilerkan@yildiz.edu.tr