

KATILIMCI SENARYO TEKNİĞİ YARDIMIYLA TARİHİ KENTSEL ALAN İÇİN İYİLEŞTİRME STRATEJİSİNİN BELİRLENMESİ

Arzu BAŞARAN UYSAL*

Alındı: 02.04.2013; Son Metin: 16.09.2013

Anahtar Sözcükler: halk katılımı; katılımcı senaryo tekniği; tarihi kentsel alan; Romanlar; Çanakkale.

1. "Çanakkale Kentsel Sit Alanında Sürdürülebilirlik Analizi ve Potansiyellerin Değerlendirilmesi Araştırma Projesi, 2012" Güney Marmara Kalkınma Ajansı ve Çanakkale Belediyesi tarafından desteklenmiştir. Proje ekibi: Yrd. Doç. Dr. Arzu Başaran Uysal (proje yürütücüsü, ÇOMÜ), Yrd. Doç. Dr. Mine Topçubaşı (ÇOMÜ), Yrd. Doç. Dr. Mehmet Ali Yücel (Yrd. Doç. Dr.), Araş. Gör. İpek Sakarya (ÇOMÜ), Prof. Dr. Gülden Erkut (Proje Danışmanı, İTÜ), Öğr.Gör. Kerem Koramaz (İTÜ), Araş. Gör. Gökçer Okumuş (İTÜ), Özgür Şahan Özer (Kurumsal koordinatör, Çanakkale Belediyesi), Hale Evrim Akman (Çanakkale Belediyesi). Bu makale, bu projenin katılım süreci ve gelişme stratejilerinin oluşturulması aşamalarının çıktılarından yararlanılarak hazırlanmıştır.

GİRİŞ

Günümüzde kentler hızla birbirlerine benzemekte ve özgünlüklerini yitirmektedirler. Kentlerin kendilerine özgü mekânlara sahip olabilmeleri hem tarihi ve kültürel değerlerini korumayı hem de özgün yeni değerler yaratmayı zorunlu kılmaktadır. Tarihi kentsel dokuların turizm eksenli gelişme stratejileri ile geliştirilmesi yaygın olarak benimsenmektedir. Diğer yandan tarihi çevrelerin gündelik yaşamın bir parçası olabildiği ölçüde korunabileceği ve sürdürülebileceği düşüncesi geniş kabul görmektedir (Newman, 2005; Türkün ve Ulusoy, 2006; Turgut ve Özden, 2005; Şen, 2006). Tarihi çevrede yaşayanlar ve bu çevreyi her gün kullanan kentli aynı zamanda tarihi dokunun korunmasında anahtar role sahiptir. Bu nedenle kentlerin tarihi ve kültürel kimliği açısından son derece önemli bu alanların dönüşümü ve halkın karar süreçlerine katılımı önemli bir tartışma konusudur (Townshend ve Pendlebury, 1999; Özdemir, 2010; Bahaire ve Eliot-White, 1999). Bu makalede, tarihi dokuda yer alan bir kamusal açık mekânın geliştirilmesi konusunda izlenen katılımcı deneyim ve katılım süreci çıktılarının senaryo çözümleme tekniği ile değerlendirilmesi irdelenmektedir. 2011 yılında, Çanakkale Belediyesi kentsel sit alanında bulunan küçük bir meydanın fiziksel altyapısını yenilemeden önce bir çalışma yaptırmıştır. Çalışmada anıtsal ve sivil mimarlık örneklerinin bulunduğu "Zafer Meydanı ve çevresinin" tarihi dokunun sürdürülebilirliğinde nasıl bir rol üstlenmesi gerektiği araştırılmıştır. Bu satırların yazarı dile getirilen araştırma projesinin yürütücülüğünü üstlenmiş ve katılım sürecinde kolaylaştırıcı olarak rol almıştır (1). Bu yazıda, "Zafer Meydanı ve çevresinin yeni işlevi ne olmalıdır?" sorusu çerçevesinde geliştirilen katılım süreci irdelenmekte ve tartışılmaktadır.

Zafer Meydanı ve çevresi olarak tanımlanan çalışma alanı (Resim 1), kentin çok kültürlü yapısını yansıtan mimarlık örneklerini içermesinin yanı sıra kentin en yoksulları olan Romanların da yaşam alanıdır. Zafer Meydanı ve çevresini daha da özel kılan, hala canlılığını koruyan tarihi

* Department of Urban and Regional Planning, Çanakkale Onsekiz Mart University, Çanakkale, TURKEY.



Resim 1. Fevzipaşa Mahallesi sınırları ve çalışma alanı (Zafer Meydanı ve çevresi)

çarşı ile Roman yerleşimi arasında bir “geçiş” ya da olumsuz bir anlamda “tampon” görevi görmesidir (Başaran-Uysal, Okumuş ve Sakarya, 2012). Bu alan, her yıl birçok yerli ve yabancı turist in uğrak yeri olan Aynalı Çarşı’nın da yer aldığı Çarşı Caddesi’nin hemen paralelinde yer almasına rağmen giderek köhneleşmektedir. Çanakkale Belediyesi, tarihi kent merkezinde bir süredir altyapı ve cephe yenileme uygulamalarını sürdürmektedir. Belediye, bu alanın canlandırılması için hangi işlevlerin burası için uygun olduğunu tartışmaya açarak hem kent kimliği açısından son derece önemli bu alana kentlinin dikkatini çekmeyi, bu alana dair bir farkındalık yaratmayı hem de alana dair vereceği kararın meşruluğunu sağlamayı amaçlamıştır.

Çanakkale Belediyesi’ni bir kamusal açık mekânın yeni işlevini katılımcı bir yöntemle araştırılması sürecine götüren başka bir ifadeyle bu çalışmaya zemin hazırlayan bir dizi önemli katılımcı deneyim bulunmaktadır. Bunlar; kentsel sit ilanı ve koruma amaçlı imar planının hazırlanması ÇEYAP deneyimi (1995, 1996), Çanakkale Kent Eylem Planı’nın hazırlanması süreci (2006), Çanakkale Belediyesi tarafından yürütülen katılımcı bütçe çalışmaları (2008), Fevzipaşa Mahallesi’nin İyileştirilmesi Projesi ve Kent Konseyi altında Fevzipaşa Mahalle Meclisi’nin kurulması (2012) deneyimleridir. Zafer Meydanı ve çevresi için izlenen katılımcı süreç daha önceki deneyimlerin bir devamı olarak görülmelidir. Bu deneyimler şüphesiz bir birikim yaratarak, kentteki katılım kültürünün gelişmesine yardımcı olmaktadır. Bu makalede irdelenen katılım süreci; katılımcıların belirlenmesi, katılım tekniklerinin tanımlanması, katılım tekniklerinin uygulanması, katılım sürecinin çıktılarının GZTF (Güçlü ve Zayıf Yönler, Tehditler ve Fırsatlar) ve senaryo çözümleme teknikleri ile değerlendirilmesi, senaryoların oluşturulmasını kapsamaktadır. Katılım süreci, karar sürecinin bir parçasıdır. Karar süreci ise üst ölçekli plan kararları, mevcut durum çözümlenmeleri ve katılım sürecini ile birlikte Çanakkale Belediyesi’nin bu alana dair verdiği fiziksel planlama ve tasarım kararını kapsamaktadır. Katılım sürecinin başında katılımcılar altı grup altında tanımlanmıştır. Bu altı grubun karar sürecine katılımı için dört farklı katılım tekniği uygulanmıştır: Odak grup toplantıları,

bireysel görüşmeler, alanı kullananlarla yapılan anket çalışması ve tüm kentlinin davetli olduğu bir çalıştay. Mevcut durum ve katılım sürecinin çıktıları GZTF çözümlemesi ve katılımcı senaryo çözümleme teknikleri ile değerlendirilmiştir. Planlama disiplini çok kullanılan GZTF çözümlemesi, alanın mevcut durumunu tüm yönleriyle tanımlamamızı ve senaryolar için bir zemin hazırlanmasını sağlamıştır. Çok sayıda katılımcının yer aldığı ve çok sayıda farklı önerilerin olduğu katılım sürecinde, tüm çıktıların değerlendirilmesinde senaryo tekniği oldukça yararlı ve kolaylaştırıcı bir yöntem olmuştur. GZTF çözümlemesinin çok yaygın olarak kullanılması ve iyi bilinmesi nedeniyle, bu yazıda senaryo tekniği analizi daha ayrıntılı olarak ele alınmıştır. Sezgisel mantık yaklaşımı ile iki farklı gelişme senaryosu hazırlanmıştır. Birinci senaryo kısa vadeli bir gelişme stratejisi içermektedir. Bu senaryoda ağırlıklı konut işlevinin korunması, kamusal açık mekânların çevre niteliklerinin artırılması ve bu mekânların mahallenin ihtiyaçlarına hizmet edecek şekilde tasarlanması önerilmiştir. İkinci senaryo ise bu alanın kentteki kültür turizminin gelişmesinde bir rol üstlenmesi üzerine kurgulanmıştır. İkinci senaryo daha uzun vadeli ve kentsel aktörler arasında işbirliğine dayanan bir strateji içermektedir. Çanakkale Belediyesi, birinci senaryoyu tercih etmiş ve kısmen uygulamaya koymuştur.

KATILIM SÜRECİNİN TASARLANMASI VE KATILIMCI SENARYO ÇÖZÜMLEMESİ

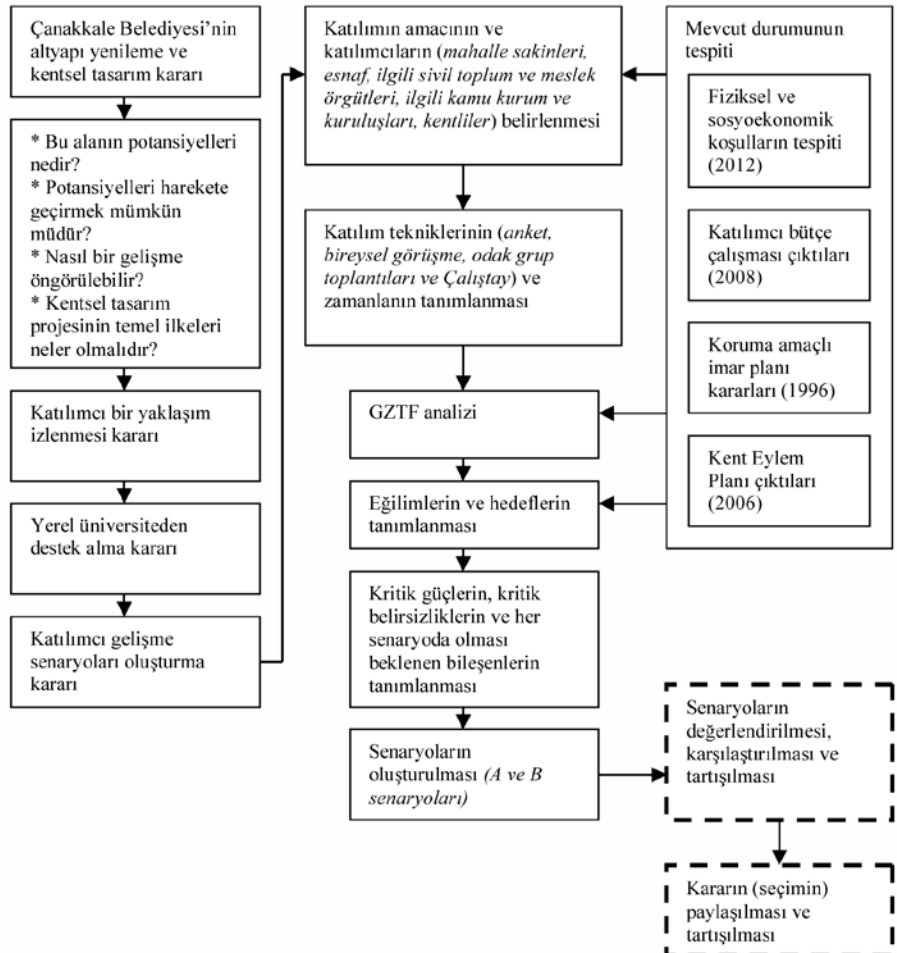
İnsanların ve grupların yaşadıkları yer ile ilgili kararlara katılımının gerekliliği konusunda varılan geniş görüş birliğine rağmen başarılı katılımın nasıl olması gerektiği konusunda tartışmalar devam etmektedir (Arnstein, 1969; Davidoff, 1965; Lane, 2005; Konisky ve Beirle, 2001; Rydin ve Pennington, 2000; Brodie, Cowling ve Nissen, 2009; Irvin ve Stansbury, 2004). Katılım ile ifade edilmek istenen “bir kuruluş karar vermeden önce kararlar ilgili olan ve karardan etkilenen bireyler, örgütler ve hükümet kuruluşlarının karar sürecine dahil edilmesidir” (EPA). Dietz ve Stern (2008, 14) bir katılım süreci planlanırken açıklığa kavuşturulması gereken beş konuyu vurgulamaktadır: (i) Konunun ilgilileri, yani katılımcılar kimlerdir?, (ii) katılımcılar, karar sürecine ne zaman ya da hangi noktada katılacaklardır?, (iii) katılımın şiddeti, yani katılımcıların ve devlet kurumlarının ya da diğer toplantıya çağrı yapanların sürece iştirak etmek için gösterdikleri gayretin derecesi nedir?, (iv) katılımcıların sahip oldukları etki ya da gücün boyutu nedir?, ve (v) katılımın amacı nedir? Katılım, karar sürecinin olabildiğince erken bir aşamasında başlamalı ve tüm karar sürecine yaygınlaştırılmalıdır.

Kentle ilgili sorunlar çok sayıda çıkar grubunun karar sürecine katılımını gerekli kılmaktadır ve katılımcılar arasında her zaman bir uzlaşmaya varılması beklenemez. Bununla birlikte katılım süreci, karar verme sürecini sıfır toplamı olmayan bir karar matrisine dönüştürebilir. Katılımcılar arasındaki müzakere ve işbirliği ortamı tüm tarafların kazançlı çıkabileceği bir denge stratejisinin oluşturulmasına katkı sağlayacaktır (Başaran-Uysal ve Bölen, 2006). Katılımın amacına bağlı olarak çok sayıda ve farklı nitelikte katılım tekniği kullanılabilir (Involve, 2008; Konisky ve Beirle, 2001; Dietz ve Stern, 2008). Müzakereye olanak tanıyan, herkese açık ya da katılımın sınırlandırıldığı çalıştay, arama konferansı, yuvarlak masa toplantısı gibi tekniklerle birlikte katılımcıların görüşlerini çözümleyen müzakereci haritalama, bilişsel haritalama, GZTF çözümlemesi, senaryo çözümlemesi

gibi teknikler birlikte kullanılabilir (Emel, Saraç ve Kabak, 2012; Involve, 2008).

Senaryo çözümleme tekniği ile geçmişe dair ve bugünkü veriler değerlendirilerek gelecekte neler olabileceği tahmin edilmektedir (Aplak, Köse ve Burmaoğlu, 2010). Senaryo çözümlemesini diğer stratejik karar verme tekniklerinden ayıran en önemli özellikler belirsizlikleri kabul etmesi ve geleceğe dair gelişmeler hakkında alternatif görüntüler oluşturmalarıdır (Postma ve Liebl, 2005; Emel, Saraç ve Kabak, 2012). Senaryo çözümlemesi ilk kez, 1950lerde Herman Kahn tarafından Amerika Birleşik Devletleri'nin savunma sitemini desteklemek amacıyla geliştirilmiştir (Bradfield vd., 2005). Yönetim ve ekonomi bilimleri tarafından yaygın olarak kullanılan senaryo çözümlemesi, beyin fırtınasına ve seçeneklerin tartışılmasına imkan tanınması nedeniyle planlamada da önemli bir uygulama alanı bulmaktadır. Bir kentin ya da bölgenin vizyonu oluşturulurken ve gelişme stratejileri tanımlanırken katılımcı senaryo çözümlemesine sıklıkla başvurulmaktadır (Street, 1997; Khakee, 1999; Helling, 1998; Chakraborty, 2011).

Katılımcı senaryo yaratım süreci doğrudan karar vermeyi desteklemeyi amaçlayabileceği gibi yalnızca farkındalık yaratmayı ve yaratıcı fikirleri ortaya çıkarmayı ya da her ikisini de amaçlayabilmektedir (van Notten vd., 2003). Senaryo geliştirmede çok farklı yaklaşımlar kullanılmakla birlikte (Börjeson vd., 2006) matematiksel algoritma içermemesi ve nitel verilerin



Resim 2. Zafer Meydanı ve çevresi ile ilgili karar süreci

kullanımına olanak tanınması nedeniyle “sezgisel mantık” en yaygın olarak kullanılan yaklaşımdır (Aplak, Köse ve Burmaoğlu, 2010; van Notten vd., 2003, 426). Genel bir senaryo oluşturma süreci, sorunun tanımlanması, mevcut durumun açıklanması, senaryo öğelerinin seçimi, senaryoların inşa edilmesi, senaryoların seçimi ve karar verme aşamalarından oluşmaktadır (Bood ve Postma, 1997, 634). Senaryo öğelerinin seçimi aşamasında, senaryoyu etkileyebilecek hassas güçlerin ve belirsizliklerin ve hangi senaryo olursa olsun gerçekleşmesi kesin olan bileşenlerin saptanması gerekmektedir (Aplak, Köse ve Burmaoğlu, 2010). Senaryo inşa etme sürecine yalnızca sektördeki uzmanlar ya da yöneticiler katılabileceği gibi çok sayıda birey, grup ya da kuruluşun katılımı da olanaklıdır (Bradfield et al. 2005; Street, 1997; Khakee, 1999). Bood ve Postma (1997, 634) senaryo oluşturma çalışmalarında GZTF çözümlemesinin faydalı bir başlangıç noktası olacağını vurgulamaktadır.

Bood ve Postma (1997, 634)'nın önerisinden yola çıkarak Zafer Meydanı ve çevresinin tarihsel geçmişi, bugünkü durumu ve katılım süreci çıktıları birlikte değerlendirilerek bir GZTF çözümlemesi yapılmıştır. Senaryo oluşturma sürecinde katılımcıların görüşlerinin yanı sıra alanın mevcut durumu, koruma planından gelen kararlar, kentin vizyonu, Fevzipaşa Mahallesi'ne yönelik yapılan çözümlemeler değerlendirilmiştir. GZTF çözümlemesi sonuçları ve katılım süreci çıktıları değerlendirilerek sezgisel mantık yaklaşımı ile gelişme senaryoları oluşturulmuştur. **Resim 2'**de mevcut durum tespiti, katılım süreci ve senaryo oluşturma sürecini de kapsayan, Çanakkale Belediyesi'nin Zafer Meydanı ve çevresi ile ilgili karar süreci görülmektedir.

Zafer Meydanı ve çevresinde yaşayanlar, çalışanlar başka bir ifadeyle alanın sürekli kullanıcıları şüphesiz en önemli katılımcı grubunu oluşturmaktadır. Alanın, kentsel sit içerisinde olması ve kent kimliği açısından önem taşıması aslında tüm kentlinin katılım sürecinde yer almasını gerektirmektedir. Bu nedenle kent, tarihi çevre, tarih, kültür, turizm konularında faaliyet gösteren sivil toplum örgütleri bir diğer katılımcı grup olarak belirlenmiştir. Ayrıca, yapı çevreyi oluşturan mimar, şehir plancısı, inşaat mühendisliği gibi mesleklerin örgütlendiği meslek odaları da bu gruba dâhil edilmiştir. Alanın taşıdığı turizm potansiyelini tartışmak katılım sürecinin temel tartışma konularından biridir. Bu nedenle kentte turizm ve yeme-içme, eğlence gibi ilgili sektörler bir diğer katılımcı grup olarak tanımlanmıştır. Çanakkale Belediyesi yasal olarak karar veren kurumdur. Koruma Amaçlı İmar Planı'nın uygulanmasındaki sorunlar, bu alanın giderek köhneleşmesinin nedenleri, altyapı sorunları gibi tartışmaların içerisinde Çanakkale Belediyesi'nin ilgili birimlerinin mutlaka yer alması gerektiği düşünülmüştür. Bir diğer karar verici kurum ise Çanakkale Kültür ve Tabiat Varlıklarını Koruma Kurulu'dur. Alanın, Koruma Amaçlı İmar Planı sınırlarında yer alması nedeniyle alana dair fiziksel kararlar bu kurum tarafından onaylanmaktadır. Zafer Meydanı ve çevresindeki özel mülk sahipleri genel olarak ilk grup altında tartışmalara davet edilmiştir. Ancak Zafer Meydanı'nda yer alan anıtsal yapıların kullanıcıları, Çanakkale Onsekiz Mart Üniversitesi (Ermeni Kilisesi ve Nedime Hanım Binası), Troia Vakfı (Korfmann Kütüphanesi), Tıflı Cami Derneği (Tıflı Camii) gibi kurumlar “yerel yönetim ve ilgili kamu kurum ve kuruluşları” katılımcı grubunda tanımlanmışlardır. Özetle, karar sürecine katılımı öngörülen katılımcılar altı grupta sınıflandırılmışlardır;

1. Zafer Meydanı ve çevresinde yaşayan mahalle sakinleri,
2. Zafer Meydanı ve çevresinde çalışanlar ve esnaf,

3. kent, çevre, tarih, kültür, turizm gibi konularda faaliyet gösteren sivil toplum kuruluşları ve meslek odaları,
4. turizm sektörü ve yeme-içme, eğlence, ticaret gibi bağlantılı sektörlerin temsilcileri ve işletmeciler,
5. yerel yönetim ve diğer ilgili kamu kurum ve kuruluşları,
6. kentliler.

Her bir grubun karar sürecine katılımı için farklı katılım teknikleri tanımlanmıştır. Aşağıda (**Tablo 1**) tanımlanan katılımcı gruplar ve hangi katılım teknikleri ile karar sürecine katıldıkları görülmektedir. Katılım süreci boyunca 50 anket, iki kez mahalleli ile olmak üzere 6 odak grup toplantısı ve tüm gün süren 1 çalıştay yapılmıştır. Odak grupları temsil ettiği düşünülen 15 kişi ile bireysel görüşme yapılması planlanmış ancak birçok temsilcinin odak grup toplantılarına katılması ve ayrıntılı bir biçimde görüşlerini dile getirmeleri nedeniyle görüşmecisi sayısı 8'e indirilmiştir. Ayrıca, tüm katılım süreci boyunca yerel medya olanakları kullanılarak kentli bilgilendirilmiştir.

Katılım süreci 3 ay olarak tanımlanmıştır. Toplantı yerlerinin hazırlanması, duyurular, çağrılar ve davet mektupları gibi katılım süreci ile ilgili tüm organizasyon Çanakkale Belediyesi tarafından üstlenilmiştir. Odak grup toplantıları için proje alanında bulunan Korfmann Kütüphanesi'nin toplantı salonu seçilmiştir. Toplantılarda hiyerarşik olmayan bir tartışma ortamı yaratılmış, toplantılar bir akademisyen kolaylaştırıcılığında yürütülmüş, proje sahibi olan GMKA ve Belediye toplantılara gözlemci olarak katılmışlardır. Her bir odak grup için önceden hazırlanan açık uçlu sorular ile toplantının tartışma başlıkları belirlenmiştir (**Tablo 2**).

Zafer Meydanı ve çevresinde yaşayan 50 kişi ile rastlantısal yöntemle yapılan anket çalışmasında, alanda yaşayanların sosyo ekonomik kesiti ve konut kalitesi tanımlanmaya çalışılmıştır. Diğer yandan anket yapılan kişilere Zafer Meydanı'nın mevcut kullanımından duydukları memnuniyet ve meydanın nasıl düzenlenmesini istediklerine dair sorular yöneltilmiştir. 30 sorudan oluşan ankette 27 kapalı uçlu, 3 açık uçlu soru bulunmaktadır. Katılım sürecinin sonunda gerçekleşen çalıştayda, mevcut durum tespitleri ve katılım sürecinden elde edilen çıktılar kentli ile paylaşılmıştır. Çalıştayın ayrıca koruma/yenileme, sürdürülebilir kentsel gelişme, tarihi ve kültürel

Tablo 1. Katılımcı gruplar ve kullanılan katılım teknikleri

Katılımcılar	Odak grup toplantısı	Anket	Bireysel görüşmeler	Çalıştay
(1) Mahalle sakinleri	X	X	X	X
(2) Çalışanlar ve esnaf	X	X	-	X
(3) STK ve meslek odaları	X	-	X	X
(4) Özel sektör	X	-	X	X
(5) Kamu kurumları	X	-	X	X
(6) Kentliler	-	-	-	X

Tablo 2. Odak grup toplantılarında ve bireysel görüşmelerde tartışılan ana konu başlıkları

- Çanakkale'de mekânsal ayrışma/dışlanma olduğunu düşünüyor musunuz?
- Zafer Meydanı'nı, Fevzipaşa Mahallesi'nin bir parçası olarak görüyor musunuz?
- Zafer Meydanı ve Büyük Camii Sokak yenilendiğinde mahalleye katkısı olur mu?
- Zafer Meydanı ve çevresinin en önemli sorunları nelerdir?
- Zafer Meydanı ve çevresi için nasıl bir düzenleme yapılmalıdır?
- Zafer Meydanı ve çevresine yeni bir işlev vermek mümkün müdür?

peyzaj konularında bilgilendirici bir katkısı olması hedeflenmiş ve ulusal düzeyde uzmanların çalışmaya katılımı sağlamıştır. Odak grup toplantıları ve çalıştayın tamamı kayda alınmış daha sonra çözümlenmiştir. Bireysel görüşmelerde ise bir üçüncü kişi not almıştır ve bireysel görüşmelerin bir kısmı metne dönüştürülmüştür. Esnafla yapılan toplantı dışındaki tüm toplantılara katılım istenen düzeyde olmuştur.

Katılım sürecinin değerlendirilmesi aşamasında, odak grup toplantıları, bireysel görüşmeler, anket çalışması ve çalıştayda ortaya konan tüm düşünce, öneri ve eleştirilerin bir dökümü yapılmıştır. Bu çok sayıdaki düşünce ve önerilerden bazı eğilimler tespit edilmeye çalışılmıştır. Katılım sürecinde çoğunluğun görüşünün ne olduğunu tespit etmekten daha çok alana dair olabildiğince farklı görüşlerin tartışılması hedeflenmiştir. Toplantılarda, katılımcıların düşüncelerinin son derece önemli olduğu hatta bir kişinin iyi fikrinin doğrudan karar sürecini etkileyebileceği ifade edilmiştir. Katılımcıların görüşlerinin değerlendirilmesinde, görüş bildiren kişi sayısı ve hangi önerinin kaç kişi tarafından önerildiği gibi sayısal bir değerlendirme yerine farklı görüşleri ortak bazı kararlarda buluşturma olanağı araştırılmıştır. Bu nedenle, değerlendirme ve karar oluşturma aşaması için senaryo çözümlenmesi tekniği tercih edilmiştir. Senaryo çözümlenme tekniği, matematiksel bir veri tabanı gerektirmemesi, belirsizlikleri kabul etmesi ve araştırmacılara kendi öngörülerini kullanarak farklı seçenekler oluşturma olanağı tanınması açısından kullanışlı bir yöntem olarak görülmüştür.

ÇANAKKALE'NİN ÇOK KÜLTÜRLÜ GEÇMİŞİ, KATILIM DENEYİMLERİ VE FEVZİPAŞA MAHALLESİ

İstanbul'un fethinden kısa bir süre sonra 1462-1463 yıllarında, Fatih Sultan Mehmet tarafından Çanakkale Boğazı'nın en dar olduğu noktada karşılıklı iki kale yaptırılmıştır. Anadolu yakasındaki Kale-i Sultaniye bugün ki adıyla Çimenlik Kalesi, Çanakkale kentinin ilk nüvesini oluşturmuştur. Kalenin hemen yanında, kentin ilk camisi olan Fatih Camisi (Camii Kebir) etrafında Cami-i Kebir Mahallesi gelişir (URL 1). Yazılı bir belgeye ulaşamamış olmakla birlikte, Fevzipaşa Mahallesi'nde yaşayan Romanların atalarının Çimenlik Kalesi'nin yapımında çalıştıkları ve Fatih'in emri ile kalenin yanına yerleştirildikleri konusunda sözlü anlatımlar vardır. Çanakkale zamanla boğazın sunduğu ulaşım olanağı ve İstanbul'a giriş kapısı olması nedeniyle, çok sayıda konsolosluğun yer aldığı, çok kültürlü bir ticaret kenti halini almıştır. 1839-1845 yılları arasında kent nüfusunun %25'ini Rumların, %15'ini Ermenilerin, %10'unu da Yahudilerin oluşturduğu bilinmektedir (Kulu, 2006, 139).

I. Dünya Savaşı ile başlayan ve Cumhuriyetin kurulması ile devam eden süreçte, kent ticaret işlevini ve çok kültürlü yapısını yitirmiştir. Cumhuriyetin ilk yıllarında uzak bir sınır kenti olarak daha çok savunma işlevi üstlenmiş, kamu ve özel yatırımların uzağında kalmıştır. Sarıçay ve kıyısı, kentin tarihinde ticaret ve imalat sektörü açısından önemli bir yere sahiptir. Osmanlı döneminde, deniz ulaşımı olanağı sayesinde gelişen kent aslında güvenli bir doğal limana sahip değildir. Boğazın açıklarında bekleyen gemiler ile kent arasında sandallar ile taşımacılık yapılmış, Sarıçay bu sandallara barınak işlevi görmüştür. Kentin ekonomisi açısından değerli bir ürün olan ve derilerin tabakhanelerde boyanmasında kullanılan meşe palamudu, Sarıçay'ın kenarındaki palamut depolarında (Yahudi depoları olarak da adlandırılmaktadır) toplanırdı (**Resim 3**). Sarıçay aracılığı ile Boğazda bekleyen gemilere nakil edilen malların tüm



Resim 3. Sarıçay kıyısı ve palamut depoları
(30 Mart 2013)

taşıma işlerinde ise Romanlar çalışırdı (Erten, kişisel görüşme, 2010). Meşe palamudunun ticari önemini kaybetmesi ile Romanlar önemli bir istihdam alanlarını kaybederken, Sarıçay kenarındaki palamut depoları da işlevini yitirdi. 1960'lı yıllardan itibaren Sarıçay kenarında gelişen imalat ve küçük sanayi ise Sarıçay'ı atıklarını kolay ve maliyetsiz bir biçimde uzaklaştırmak amacıyla kullandılar. 1990'lı yıllardan sonra yapılan imar planları ve 1996 yılında onanan Koruma Amaçlı İmar Planı ile Sarıçay kenarındaki imalat, depolama ve küçük sanayi faaliyetleri kent merkezi dışına taşınması öngörülmüştür. Diğer yandan niteliksiz yapı stoğunun bulunduğu Sarıçay kıyıları, taşıdığı deprem ve taşkın riski açısından kentte hasar görebilirliği en yüksek alanların başında gelmektedir (Sezen, 2010).

Tarihi kent merkezi 1995 yılında Kentsel Sit ilan edilmiş ve hemen ardından 1996 yılında koruma amaçlı imar planı onanarak yürürlüğe girmiştir. Bu koruma kararı, Çanakkale'yi diğer birçok kentten ayıran bir farklılık içermektedir. Zaman zaman gündeme gelen 'Çanakkale Boğaz Köprüsü' projesi için 1994 yılında ilk kez somut adımlar atılmıştır. Köprü için, Çanakkale Boğazı'nın en dar yeri olan Kilitbahir ve Çimenlik Kaleleri arası seçilmiş (Kıray, 2006) ve köprünün ihalesi gerçekleşmiştir. Köprünün gerekliliği, kente olabilecek olumlu ve olumsuz etkileri ve köprü için seçilen yer kentte büyük bir tartışma başlatmıştır. Kentte, köprü projesinin tarihi dokuya zarar vereceğini savunan ve bu nedenle köprünün yerine karşı çıkan bir sivil hareket oluşur. Sivil hareketin girişimi ile Çanakkale Evleri Yaşatma Projesi (ÇEYAP) adı altında bir yapı oluşturulmuştur. İçlerinde akademisyen, mimar ve şehir plancılarının da bulunduğu ÇEYAP, Mimarlar Odası'nın da desteği ile Çimenlik Kalesi etrafındaki tarihi dokunun kentsel sit olarak ilan edilmesini sağlamış ve gönüllülük temelinde gelişen katılımcı bir süreç ile koruma amaçlı imar planının hazırlanmasını örgütlemiştir (ÇEYAP, 1997; Erüzün, 2006). Koruma amaçlı imar planının hazırlanması sürecinde Romanların yoğun olarak yaşadığı alanın nasıl planlanması gerektiği tartışılmış ve bu alan, farklı bir planlama

2. "1990lı yılların sonunda Yerel Gündem 21 uygulamaları ile bağlantılı olarak çeşitli kentlerde Şehir konseyi, kent konseyi, Şehir meclisi gibi isimler altında enformel yapıda örgütlenmeler oluşturulmuştur. Bu yıllarda kullanılan farklı isimler, 2000li yıllarda ve 2006 yılında yürürlüğe giren Kent konseyi Yönetmeliği ile birlikte ortaklaştırılmıştır ve günümüzde olduğu gibi bu yapılara Kent Konseyi adı verilmiştir."

sürecini gerektirdiği düşünülerek, "özel proje alanı" olarak tanımlanmıştır (Erten, kişisel görüşme, 2010).

Çanakkaleli eylemciler, ÇEYAP deneyimini 1996 yılında İstanbul'da gerçekleşen Habitat II Zirvesi'ne taşımışlar ve zirvede Yerel Gündem 21 Programı ile tanışmışlardır (Tümay, kişisel görüşme, 2010; Erten, kişisel görüşme, 2010; Turhanlı, kişisel görüşme, 2010). Sivil hareketin istekliliği ve Çanakkale Belediyesi'nin desteği ile 1997 yılında Yerel Gündem 21 Programı kentte uygulanmaya başlar. Bu süreçte kentte resmi bir yapıda olmamakla birlikte bir "Şehir Konseyi" oluşturulmuştur (2). 2004 yılında resmi olarak kurulan Çanakkale Kent Konseyi öncülüğünde geniş katılımlı bir süreç izlenerek Çanakkale Kent Eylem Planı hazırlanır. Oluşturulan kent vizyonunda sürdürülebilir gelişme, katılımcı yerel demokrasi, çoğulculuk ve barış kavramlarına vurgu yapılmıştır. Eylem Planı, tarihi çevrenin korunması ve yoksullukla mücadele konularında birçok eylem ve proje içermektedir (Çanakkale Kent Eylem Planı, 2009). 2007 yılında Çanakkale Belediyesi Yerel Yönetimler Reformuna Destek Projesi kapsamında katılımcı bütçe oluşturması amacıyla pilot yerel yönetim seçilmiştir (TEPAV, 2007). Katılımcı bütçe çalışmasında, Fevzipaşa Mahallesi'nde 16 yaşından büyüklerin katıldığı oylamaya %34,4 oranında katılım gerçekleşmiştir. (i) Kentsel altyapı, (ii) ortak kullanım alanları, (iii) toplu taşıma, (iv) yol-kaldırım-trafik, (v) çevre koruma ve çevre sağlığı, (vi) sosyal hizmetler olarak belirlenen 6 seçenek içerisinde "ortak kullanım alanlarının geliştirilmesi" en fazla oy alan (%43,8) seçenek olmuştur. En fazla oylanan ikinci seçenek ise sosyal hizmetlerin geliştirilmesidir (% 29,6) (Çanakkale Belediyesi, 2008). Mahallelinin tercihleri doğrultusunda, Sarıçay kıyısının ve Zafer Meydanı'nın düzenlenmesi, ayrıca mahallelinin eğitim ve kültürel etkinlikleri için kullanacağı bir merkez oluşturma projeleri Çanakkale Belediyesi'nin programına girmiştir (Akman, kişisel görüşme, 2011).

2011 yılında başlayan yeni bir deneyim ise Kent Konseyi tarafından yürütülen Fevzipaşa Mahallesi'nin İyileştirilmesi Projesi'dir. Kent Konseyi altında kurulan ve kendilerine Fevzipaşa Birlik Beraberlik Grubu ismini veren çalışma grubunun liderliğinde, Kent Konseyi yönetiminin ve bir grup akademisyenin de desteği ile mahallenin sorunlarının ve beklentilerinin tespit edildiği yoğun bir çalışma gerçekleştirilmiştir. Bir yılı aşkın bir süre, mahallenin sorunları kentin gündemine taşınmıştır. Çalışma grubunda yer alan Romanlar, Kent Konseyi Fevzipaşa Mahalle Meclisi olarak kurumsallaşma çabalarını devam ettirmektedir (Başaran-Uysal, Okumuş, Sakarya, 2012). Bu deneyim, Çanakkale Belediyesi'nin katılımcı bütçe çalışması sonrasında programına aldığı mahalledeki açık alanların düzenlenmesi ve mahallede bir eğitim-kültür merkezinin açılması kararını hızlandırmıştır. Sarıçay kıyısındaki palamut depolarından biri Çanakkale Belediyesi tarafından satın alınmış, restore edilerek Fevzipaşa Mahallesi Sosyal Yaşam Merkezi olarak hizmete açılmıştır. Merkezin eşgüdüm görevini Kent Konseyi üstlenmiştir. Fevzipaşa Mahalle Meclisi üyeleri, çocuklara ve kadınlara yönelik etkinlikleri etkin olarak örgütlemektedir.

ZAFER MEYDANI VE ÇEVRESİ NASIL BİR İŞLEV ÜSTLENMELİDİR?

Geliştirilmesi amaçlanan Zafer Meydanı ve çevresi, Fevzipaşa Mahallesi sınırları içerisindedir. Araştırmalar (Başaran-Uysal, Okumuş, Sakarya, 2012) Fevzipaşa Mahallesi'nin fiziksel ve sosyoekonomik koşulları değerlendirildiğinde, mahallenin mekânsal olarak ikiye ayrıldığını göstermektedir. Mahallenin iç bölgeleri hem konut ve çevre niteliği hem

de sosyoekonomik koşullar açısından daha karmaşıktır. Mahalle sınırları içerisinde olan ve iç bölgeyi çevreleyen kısım ise – Zafer Meydanı ve çevresi olarak isimlendirilen çalışma alanı bu bölgeyi kapsamaktadır- basit müdahale ve desteklerle mahalle dokusunu sürdürebilecek niteliktedir. Zafer Meydanı ve çevresi sosyoekonomik koşullar açısından daha heterojen bir yapıya sahiptir. Buradaki yapıların niteliği iç bölgeye göre daha iyidir ve çok sayıda tescilli yapı barındırmaktadır. Dış çeper kamusal mekânların varlığı, mimarlık ve kültür mirası dikkate alındığında kentsel koruma, iyileştirme ve tasarım yöntemleri ile kente hızla kazandırılacak bir alan olarak tanımlanmaktadır (Başaran-Uysal, Okumuş, Sakarya, 2012). Çöküntü alanlarında ilk olarak en hızlı ve en az maliyetle çözülebilecek soruna odaklanmanın tüm alan üzerinde olumlu bir etkisi olacağı düşünülebilir (Atkinson, 2005). Zafer Meydanı ve çevresine odaklanmanın bir başka nedeni de budur. Bu alanın geliştirilmesinin mahallenin iç kısımlarına olumlu bir etki yapacağı düşünülmüştür.

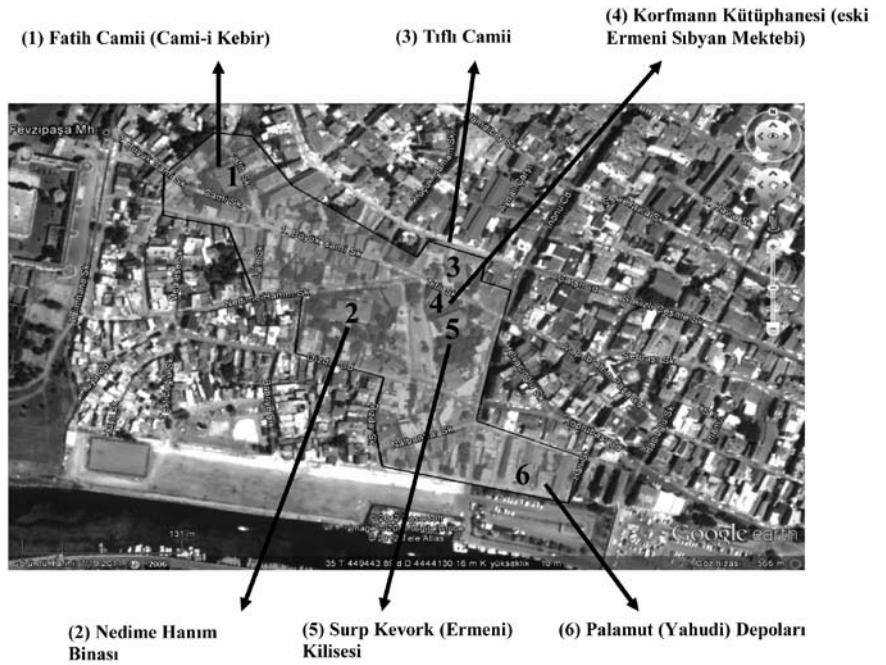
Zafer Meydanı'nda Yer Alan Anıtsal Yapılar ve Mevcut Kullanımları

Zafer Meydanı ve çevresi olarak tanımlanan alanın kuzey ucunda 1462 yılında inşa edilen ve daha sonra 1862-1863 yıllarında Sultan Abdülaziz döneminde tamamen yenilenen Fatih Camii bulunmaktadır. 1904 yılında önemli bir onarımdan geçen caminin yanında yer alan hazirede iki Osmanlı sadrazamının mezarları yer almaktadır (URL 2). Fatih Camisi'ni Zafer Meydanı'na bağlayan 1 no.lu Büyük Camii Sokak üzerinde sivil mimarlık örnekleri bulunmaktadır (**Resim 4**). Zafer Meydanı çevresinde de Surp Kevork (Ermeni) Kilisesi (1873) ve ek yapıları, Korfmann Kütüphanesi olarak kullanılan Ermeni Sıbyan Mektebi (1890), Tıflı Camii (1870), Nedime Hanım Binası (1905) ve sivil mimarlık örnekleri yer almaktadır (**Resim 5**).

1870 yılında Vali Kayserili Ahmet Paşa tarafından yaptırılan Tıflı Camisi'nin adı, Osmanlıca "çocuk" anlamına gelen "Tıfl" kelimesinden gelmektedir. Bugün ayakta olmamakla birlikte Caminin yakınında Müslümanlar için bir sıbyan mektebinin olduğu kalan kitabesinden anlaşılmaktadır (URL 2; URL 3). Tıflı Camisi Zafer Meydanı ile Aynalı Çarşını birbirine bağlayan bir geçit içermektedir. Zafer Meydanı'na cephesi olan Surp Kevork (Ermeni) Kilisesi ise 1873 yılında inşa edilmiştir. Zafer Meydanı olarak isimlendirilen alan gerçekte Kilisenin meydanıdır (**Resim 6**). 1960'lı yıllara kadar çevredeki arkeolojik kazılarda bulunan eserlerin toplandığı bir depo, 1960-1984 yılları arasında ise Arkeoloji Müzesi olarak kullanılmıştır. 2000 yılında Etnoğrafya Müzesi olmak üzere restorasyonu yapılmıştır (URL 2). Meydandaki bir diğer önemli yapı ise Kilise'nin yanındaki Ermeni Sıbyan Mektebi'dir. 1890'lı yıllarda inşa edilmiş olan yapı uzun yıllar Tekel Tütün Deposu olarak kullanılmıştır. 2006 yılında Çanakkale Belediyesi tarafından satın alınarak, sponsorlar desteği ile restore edilmiş ve kapsamlı bir arkeoloji kütüphanesi oluşturulması amacıyla Troia Vakfına tahsis edilmiştir. Troya kazıları başkanlığına yapan Prof. Korfmann'ın başlattığı yaklaşık 10000 kitaptan oluşan kütüphane, 2007 yılında açılmıştır (Erten, 2007; URL 2; URL 4). Meydandaki önemli yapılardan bir diğeri ise 1905 yılında inşa edilmiş olan Nedime Hanım Binası'dır. Bu yapı vali Hıfı Tevfik Paşa'nın kızı olan Nedime Hanım'ın ölümünden sonra Müslüman Kız Okulu olarak inşa edilmiştir (URL 5). Nedime Hanım Binası ve Ermeni Kilisesi Çanakkale Onsekiz Mart Üniversitesi'ne tahsis edilmiştir. Bu yapılar 2006 yılından itibaren Güzel Sanatlar Fakültesi Tiyatro Bölümü tarafından kullanılmaktadır. Ancak bu çalışma esnasında Tiyatro Bölümü yeni binasına taşınmış ve Nedime Hanım Binası'nın yeni işlevinin ne olması gerektiği katılım sürecinde en



Resim 4. 1 nolu Büyük Cami Sokak
(yenileme sonrası 30 Mart 2013)



Resim 5. Zafer Meydanı ve çevresindeki
anıtsal mimarlık yapıları

çok tartışılan konu olmuştur. Ermeni Kilisesi ise halen kentteki kültür ve sanat etkinliklerine ev sahipliği yapmayı sürdürmektedir. Diğer yandan 01.10.2011 tarih ve 28071 sayılı Resmi Gazete’de yayınlanarak yürürlüğe giren 5737 sayılı Vakıflar Kanunu ile geçmişte Ermeni Vakfı mülkiyetinde olan Surp Kevork Kilisesi ve ek yapılarının mülkiyet hakkı ve kullanım amacı konusunda belirsizlik ortaya çıkmıştır (Başaran-Uysal, Topçubaşı, Yücel vd, 2012).

Zafer Meydanı ve çevresinde ağırlıklı kullanım konut ve konut altı ticaret olup ayrıca az sayıda ofis kullanımı yanı sıra, medya, matbaa gibi faaliyetlere yönelik kullanımlar da bulunmaktadır. Boş, kullanılmayan ve



Resim 6. Surp Kevork (Ermeni) Kilisesi ve Zafer Meydanı (yenileme sonrası 30 Mart 2013)



Resim 7. İnönü Köprüsü ve İnönü Caddesi (30 Mart 2013)

yıkık yapıların varlığı dikkat çekmektedir. Zafer Meydanı ve çevresinde, Roman ailelerin yanı sıra kentin diğer mahallelerinden ya da başka şehirlerden gelip buraya yerleşmiş olan aileler de yaşamaktadır. Bu alanda, mahallenin iç kesimlerine göre işsizlik oranı daha düşüktür, gelir ve eğitim seviyesi yine mahalleye oranla daha yüksektir (Başaran Uysal, Okumuş ve Sakarya, 2012). Ev sahibi olma oranı yüksektir ve oturma süreleri uzundur. Koruma Amaçlı İmar Planı (1996) tarafından belirlenen yapılaşma koşulları, bitişik düzende, 3 kat olup alt katlar tamamen ticaret işlevine ayrılmıştır. Ermeni Kilisesi'nin bulunduğu yapı adasının İnönü Caddesi'ne bakan kısmı ise 5 kat olarak planlanmıştır. Sarıçay üzerinde

yapılması kararı alınan İnönü Köprüsü ile birlikte Kentsel Sit Alanını ikiye ayıran bu caddenin önemli bir ticaret aksı olacağı düşünülmektedir (**Resim 7**). Diğer yandan, tüm tarihi kent merkezinde erişim ve otopark sorunu yaşanmaktadır. Zafer Meydanı, Fatih Camii Meydanı, tüm ara sokaklar ve boş parseller otopark olarak kullanılmaktadır.

Nedime Hanım Binası'nın üniversite öğrencileri tarafından kullanılması, Ermeni Kilisesi ve Korfmann Kütüphanesi birçok kültürel etkinliğe ev sahipliği yapmasına rağmen bu alan kentli tarafından kullanılan hatta bilinen bir alan olamamıştır. Ermeni Kilisesi'nin ek yapılarından biri bir süre Koruma Kurulu tarafından kullanılmış, ancak Koruma Kurulu yapının güvenliğinin sağlanamadığı gerekçesiyle buradan taşınmıştır. Yapıların zarar görmesi sorunu Ermeni Kilisesi ve Nedime Hanım Binası'nın güvenlik görevlilerinin mahalleliden istihdam edilmesi ile aşılmaya çalışılmıştır. Ayrıca, Tiyatro Bölümü mahallenin çocuklarını Kilisede yaptıkları provalara davet etmiş ve çocuklar üzerinden kurulan ilişki ile mahalleli ve Tiyatro Bölümü arasında bir iletişim kurulmuştur.

Katılım Sürecinin Çıktıları

Odak Grup Toplantıları

Mahalle sakinleri ile yapılan iki odak grup toplantısında ortaya çıkan temel görüş Zafer Meydanı'nın iyileştirilmesinin mahalle için olumlu olacağıdır. Ancak mahallenin öncelikli sorununun bu olmadığı da mahalleli tarafından vurgulanmıştır. Mahallenin öncelikli sorunu daha iç kısımlarda konut ve çevre kalitesi çok daha kötü olan alanların yenilenmesidir. Mahalleli, bu alandaki kamuya ait boş yapıların mahalleliye hizmet edecek şekilde (eğitim merkezi, atölye, el sanatları ürünlerinin satışı, yeme-içme, müzik-dans okulu gibi) işlevlendirilmesini önermiştir. Bu alanda çay bahçesi, büfe, hediyelik eşya satış yeri gibi turizme yönelik faaliyetler olması ve buralarda mahallelinin çalışması bir diğer öneridir. Zafer Meydanı için getirilen en somut öneriler ise çocuk parkı, spor alanı ve çay bahçesidir. Bazı mahalle sakinleri bu alana ya da mahalleye bir yatırımcının gelmesinin mümkün olamayacağını belirtmişlerdir. Mahalleli bu alanın geliştirilmesini kendileri için bir tehdit olarak görmemekte, çevre kalitesinin artırılmasını talep etmektedir.

Sivil toplum örgütleri ve meslek odaları ile yapılan odak grup toplantılarında iki başlık öne çıkmıştır. Birincisi bu alanın kentin tarihi kimliği açısından son derece önemli olduğu ve mutlaka kente kazandırılması gerekliliğidir. İkinci başlık ise bu alana yapılacak yatırımların bir soylulaştırma sürecinin başlamasına neden olabileceği endişesidir. Mahallenin öncelikleri ile kentlinin öncelikleri ayrılmaktadır. Fiziksel iyileştirmelerden önce sosyal ve ekonomik yapının güçlendirilmesini savunan görüşlerin yanı sıra kent için önemli bu alanın yalnızca mahallelinin öncelikleri dikkate alınarak tasarlanmaması gerektiği, bu alanın tüm kent ve kentli dikkate alınarak düzenlenmesi gerektiği de dile getirilmiştir. Romanların sosyoekonomik olarak nasıl güçlendirilmesi gerektiği tartışılmıştır. Bunun için meslek edindirme kursları, istihdam yaratıcı faaliyetler, işletme kurmak isteyen mahalleliye ekonomik teşvik gibi birçok öneri getirilmiştir.

Turizm sektörü temsilcileri ve işletme sahipleri ile yapılan odak grup toplantısında, bu alanın turizm işlevi üstlenecek şekilde tasarlanması gerekliliği vurgulanmıştır. Kentsel Sitin bir bütün olarak ele alınması, sit alanının tamamının yayalaştırılarak turizm için bir cazibe noktası yaratılması önerilmiştir. Her yıl binlerce yerli ve yabancı turist Troya ören

yerini ve Gelibolu Tarihi Milli Parkı'nı ziyaret etmekte ancak kentte çok kısa kalmakta ya da kenti hiç ziyaret etmemektedir. Kentsel sitin korunarak çekici hale getirilmesi, kentin turizmden elde ettiği geliri artıracaktır. Bu alanda turizm sektörünün gelişmesinin, hizmet ve eğlence sektörüne yatkınlıkları sayesinde Romanlar için de bir istihdam olanağı yaratacağı vurgulanmıştır. Bu konuda daha somut öneriler de getirilmiştir. Örneğin, 1970li yıllarda kentin Meyhaneler Sokağı olan ve Romanların işletmecisi olarak da çalıştıkları Kasaplar Caddesi'nde bu meyhane kültürü yeniden canlandırılabilir ya da Sarıçay kıyısı eğlence, yeme-içme mekânı olarak düzenlenebilir gibi.

Resmi kurum ve kuruluşlar ile yapılan toplantı ve görüşmelerde, bu alan için alınacak herhangi bir karar ve yapılacak düzenlemede halkın desteğinin çok önemli olduğu vurgulanmıştır. Aksi takdirde güvenli bir ortam oluşturmanın ve çevre kalitesinin sürdürülebilirliğinin zor olacağı dile getirilmiştir. Resmi kurum ve kuruluşlarla yapılan toplantının ana tartışma eksenini Nedime Hanım Binası'nın yeni kullanımının ne olması gerektiği oluşturmuştur. Tiyatro Bölümünün bu alana beklenen hareketliliği getirememiş olduğu ve beklenen dönüştürücü etkiyi gerçekleştiremediği tespiti yapılmıştır. Kısa bir süre önce Üniversite yönetimi, Nedime Hanım Binası'nın, Tıp Fakültesi'nin Psikoloji ve Çocuk Hastalıkları Poliklinikleri tarafından kullanımının planladığını açıklamıştır (Laçiner, 2012). Üniversitenin bu kararı, Çanakkale Belediyesi'nin daha önce desteklediği eğitim işlevi kararını, sivil toplum kuruluşları tarafından önerilen kültür ekseninde gelişme ve turizm sektörü tarafından önerilen turizm işlevi önerilerini destekler nitelikte değildir. Ayrıca katılımcıların bir kısmı sağlık işlevinin mevcut durumda ciddi bir otopark ve trafik sorunu yaşayan bu alana aşırı yoğunluk getireceğini ve sağlık sektörü ile birlikte gelmesi beklenen yan sektörlerin tarihi çevreye baskı yaratacağını savunmuştur. Diğer yandan bir çocuk hastalıkları polikliniği hem mahallelinin ihtiyacına ve talebine karşılık gelecek hem de kentlinin bu alanı kullanmasını sağlayacaktır (3).

Alanda faaliyet gösteren esnaf, bu alandaki en önemli sorunun otopark olduğunu ifade etmiştir. Hatta Zafer Meydanı'nın tamamen otopark olarak kullanılması, meydanın altında yer altı otoparkı yapılması gibi öneriler getirilmiştir. Diğer yandan tüm gruplar Sarıçay üzerinde yapılmakta olan İnönü Köprüsü sayesinde oluşacak ana trafik aksının bu alanı canlandıracağını ifade etmişlerdir.

Bireysel Görüşmeler

Belediyenin planlama, alt yapı ve tarihi çevre ile ilgili birimlerinin yöneticileri, Kent Konseyi altında faaliyet gösteren mahalle meclisi temsilcileri ve Koruma Amaçlı İmar Planı yapımında etkin rol almış sivil toplum örgütlerinin temsilcileri ile bireysel görüşmeler yapılmıştır. Görüşmelerde, alandaki altyapı, mülkiyet, trafik ve otopark sorunlarının yanı sıra Koruma Amaçlı İmar Planı'nın uygulanmasındaki sorunlar, kentsel sitteki yeni yapı uygulamaları ile ilgili sorunlar tanımlanmıştır. Alanın çevresine yapılacak yatırımların bu bölgedeki gelişmeyi hızlandıracağı belediye yetkililerinin ortak görüşüdür. Romanların kentin ekonomik ve toplumsal yaşamına katılması, istihdam sorunu önemli bir tartışma konusu olarak öne çıkmıştır.

Anket Çalışması

Zafer Meydanı'nda ve çevresindeki sokaklarda yaşayan 41 erkek ve 9 kadına, 30 sorudan oluşan anket uygulanmıştır. Alanda ev sahipliği oranı

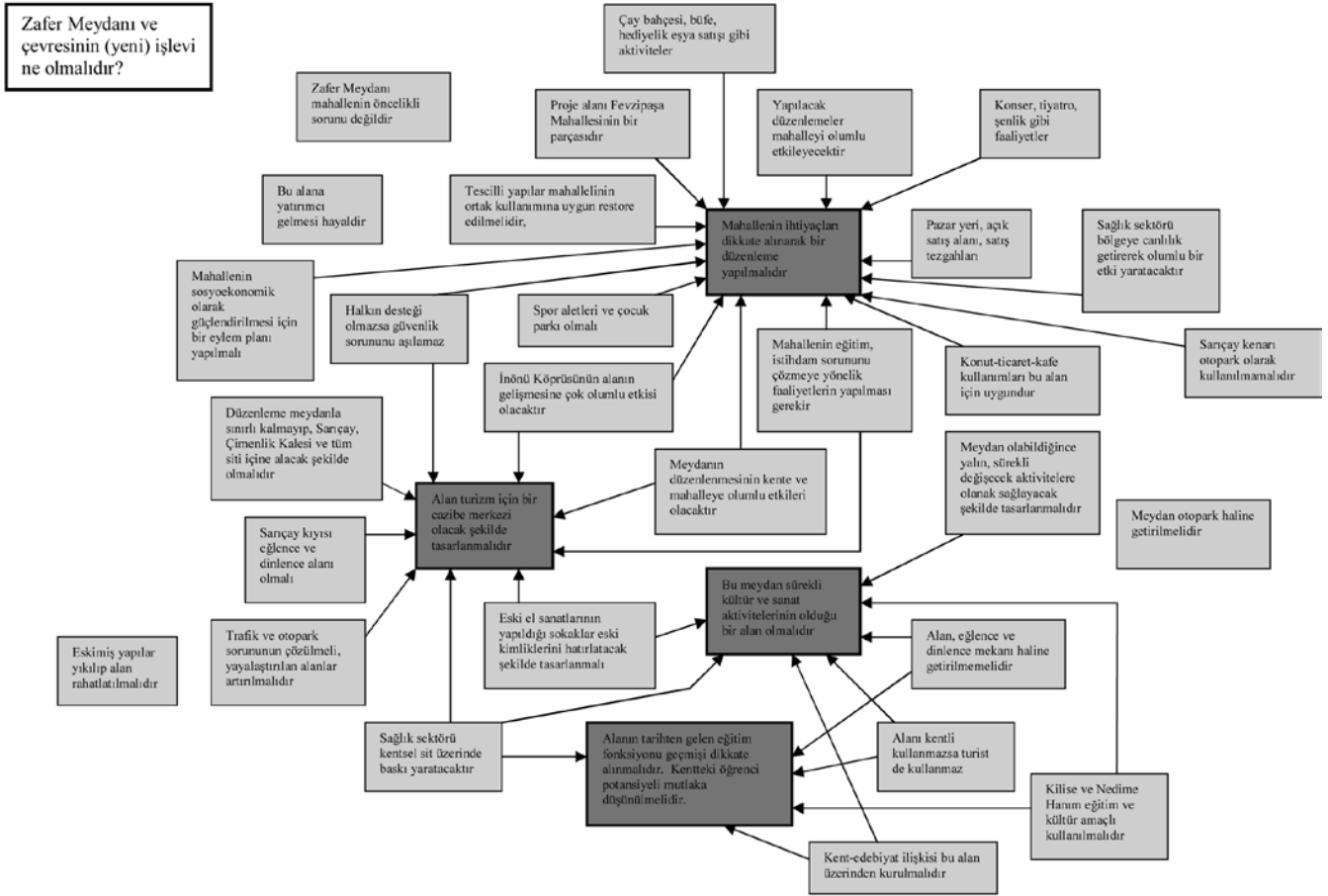
% 64' tür ve bu alanda oturmaktan memnun olma oranı % 74' tür. Burada oturmak istemediğini belirtenler ise niteliksiz altyapı (% 16), güvenliksiz bir alan olması ve kentli tarafından mahalleye önyargılı yaklaşılmasını (% 10) taşınmayı isteme nedenleri olarak sıralamışlardır. Merkeze yakın olma ise bu alanı öncelikli tercih etme nedenidir (% 94). Görüşmeciler büyük oranda tarihi yapıların korunması gerektiğini düşünmekle birlikte (% 84), eski evlerin yerine çok katlı ve modern yapıların yapılmasını burayı daha yaşanır bir yer haline getireceği görüşündedirler (% 68). Her gün bu meydanı kullanan görüşmecilerin % 32'si Ermeni Kilisesi'ndeki etkinliklere bir kez katıldığını ifade etmiştir. "Zafer Meydanı'nın nasıl düzenlenmesini istersiniz?" sorusuna alanda yaşayanlar büyük oranda "spor amaçlı kullanılması" cevabını vermişlerdir. Bu soru açık uçlu olarak düzenlenmiş, görüşmecilere herhangi bir seçenek sunulmamıştır. Görüşmecilerin % 22'si çocuk parkı yapılmalı ve spor aletleri konulmalı, % 22'si yeşil alan ve spor alanı olarak düzenlenmeli, % 20'si spor alanı olarak düzenlenmeli, % 14'ü konser, tiyatro, şenlik gibi sosyal etkinlik alanı olarak düzenlenmeli, % 8'i çay bahçesi, kafe olmalı, % 6'si pazar yeri olarak kullanılmalı önerilerinde bulunmuştur. Görüşmecilerin %8'i ise görüş bildirmemiştir.

Çalıştay

Çalıştay tarihi, yeri ve programı, katılım sürecinin başında belirlenmiş, odak grup toplantıları ve bireysel görüşmelerde çalıştayın duyurusu ve daveti yapılmıştır. Ayrıca Çanakkale Belediyesi ve yerel medya olanakları kullanılarak çalıştaya geniş katılım sağlanabilmesi için çaba sarf edilmiş, çok sayıda katılımcıya yazılı davet yapılmıştır. Çalıştayda odak grup toplantıları süresince yapılan tartışmalardan farklı olarak turizm odaklı gelişmeye yönelik endişeler dile getirilmiştir. Turizmden özellikle kaçınılması gerektiği ve bu alanın kentin kültürel etkinliklerine ev sahipliği yapacak şekilde işlevlendirilmesi önerilmiştir. Bu görüşe göre, Zafer Meydanı bir etkinlik mekânına dönüştürülmeli, olabildiğince yalın, sürekli değişecek etkinliklere olanak sağlayacak şekilde tasarlanmalıdır. Kentlinin kültürel etkinlikler için orayı yoğun olarak kullanması, ayrıca kentli ile mahalleliyi buluşturacaktır. Palamut depoları da kültür-sanat etkinlikleri için kullanılmalıdır. Ermeni Kilisesi şu anda Çanakkale Korolar Festivali, Çanakkale Bienali ve diğer tiyatro, müzik, toplantı gibi etkinliklere ev sahipliği yapmaktadır. Zaten var olan bu işlev daha da güçlendirilmelidir. Çanakkale'de yaşamış ve tarihi dokuyu romanlarında tasvir etmiş olan Reşat Nuri Güntekin ve Çanakkaleli şair Ece Ayhan'ın kentteki izleri bu alan üzerinde somutlaşabilir. Bir diğer farklı görüş ise bu alanın tarihsel geçmişi ile ilişkilendirilerek bir eğitim yerleşkesi şeklinde işlevlendirilmesidir. Ermeni Sıbyan Mektebi ve Nedime Hanım Binası eğitim amaçlı yapılmış yapılarıdır. Tıflı Camii civarında bir Müslüman çocuk okulu olduğu bilinmektedir. Tiyatro Bölümünün bu alanda kalması sağlanmalı ya da bu alan tasarlanırken kentteki öğrenci potansiyeli mutlaka düşünülmelidir.

Odak grup toplantıları, bireysel görüşmeler, anketler ve Çalıştay sonucunda ortaya konan düşünce, öneri ve savlar aşağıda (**Resim 8**) şemalar olarak özetlenmiştir. Tüm tartışmalar değerlendirildiğinde dört somut öneri ya da eğilimin olduğu görülmektedir; mahallenin ihtiyaçları dikkate alınarak düzenleme yapılmalı, alan turizm için bir cazibe merkezi olacak şekilde tasarlanmalı, kültür ve sanat etkinliklerinin yer aldığı bir meydan olmalı, alan bir eğitim yerleşkesi olarak tasarlanmalı.

Katılım süreci ve katılım tekniklerinin başarısı değerlendirildiğinde, odak grup toplantılarının tartışma ortamı yaratmada oldukça başarılı olduğu



Resim 8. Katılım sürecinde ortaya çıkan düşünceler ve öneriler

gözlenmiştir. Yüz yüze tartışma ortamının daha rahat yaratılabildiği odak grup toplantılarında hem bireyler görüşlerini çok rahat ifade etmişler hem de sektörel eğilimleri tespit etme olanağı elde edilmiştir. Odak grup toplantılarının her birine katılan katılımcı sayısı 20 ile 30 arasında değişmiştir. Bununla birlikte yoğun katılım ve yaratılan akademik tartışma ortamı nedeniyle Çalıştay, birçok yeni fikrin tartışılmasına olanak sağlamıştır. Daha önce kentte ve mahallede yaşanan katılım deneyimleri, bu alanla ilgili katılım sürecini olumlu bir biçimde etkilemiştir. Daha önceki deneyimler sayesinde katılımcılar tarihi çevrenin korunması, sürdürülebilir gelişme, kentsel turizm, kültür turizmi, vizyon, gelişme stratejisi, sosyal içerme, sosyal politika gibi birçok önemli kavram üzerinde ortak bir dil oluşturabilmişlerdir. Birçok kavram mahalleli de dâhil olmak üzere katılımcılar için yeni değildir ve üzerinde daha önce tartışılmıştır. Bu durum konuya hızla odaklanılmasını ve düşüncelerin berrak bir biçimde ifade edilebilmesini sağlamıştır. Bu tartışma ortamı, bu çalışmanın gündeminde olmayan iki konu başlığının ayrıca tartışılması gerekliliğini ortaya koymuştur. Birincisi, 16 yıldır uygulanan Koruma Amaçlı İmar Planı'nın bazı kararlarının uygulanmadığı ya da yetersiz kaldığı ve yeniden gözden geçirilmesi gerekliliği olmuştur. Katılım sürecinde konuya olan ilginin yoğunluğu ve getirilen öneriler kentte tarihi çevre konusunda önemli bir duyarlılığın oluştuğunu göstermektedir. İkinci konu ise Fevzipaşa Mahallesi ve mahalle sakinleri Romanların sorunlarının çözümüdür. Bu alanda Romanların varlığı çoğu kez zayıf yön olarak tanımlanmış, çok az katılımcı tarafından bir potansiyel ya da fırsat olarak görülmüştür.

TARİHİ ÇEVRENİN KORUNMASI VE SÜRDÜRÜLEBİLİR BİR YERLEŞİM İÇİN İKİ GELİŞME SENARYOSU

Belirsizliklerin ve Önceliklerin Tanımlanması

Senaryoların kurgulanabilmesi amacıyla alanın mevcut durumunun iyi tanımlanmış olması gerekmektedir. Daha önce alana dair yapılan çalışmalar (Başaran Uysal, Topçubaşı, Yücel ve diğerleri, 2012; Başaran Uysal, Okumuş, Sakarya, 2012; ÇEYAP, 1997) ve katılım süreci sonunda elde edilen çıktılar değerlendirilerek bir GZTF çözümlemesi yapılmıştır. Oluşturulacak senaryolarda alanın güçlü yönlerinin ve fırsatların değerlendirilmesi gelişmeyi şüphesiz hızlandıracaktır. Diğer yandan GZTF çözümlemesinde tanımlanan alana yönelik tehditler aynı zamanda senaryo oluşturma sürecinde kabul edilen belirsizliklere başvuru kaynağı oluşturmuştur. GZTF çözümlemesi sonuçları **Tablo 3**'de özetlenmiştir.

GZTF çözümlemesi ve katılım süreci sonunda oluşan dört temel eğilim dikkate alınarak iki senaryo üzerinde yoğunlaşmıştır. Senaryoların her ikisi de bazı belirsizlikler içermektedir. Bunlardan biri, alana dair karar veren aktörler arasında her zaman uzun vadeli işbirliği kurulamama olasılığıdır. Diğer bir belirsizlik ise hangi sektörün alana ekonomik yatırım yapacağı kestirilememesidir. Yaklaşık 120 bin nüfusa sahip Çanakkale'de, kent merkezi ile çeperler arasında ulaşım süreleri henüz uzun değildir. Koruma kararları nedeniyle merkezdeki yapılaşma koşulları kısıtlıdır. Bu nedenlerle tarihi doku henüz inşaat sektörü ve kentli için tercih edilen, cazip bir alan değildir. Diğer yandan henüz turizm sektörü

<p>Güçlü Yanlar (G)</p> <ul style="list-style-type: none"> ● Kentin çok-kültürlü yapısını yansıtan anıtsal ve sivil mimarlık yapılarına sahip olması, ● Kentsel sit olarak koruma altına alınmış olması, ● Bir doğal alan olarak Sarıçay'ın varlığı, ● Merkezi iş alanına yakın olması, ● Gayrimenkul değerlerinin yüksek olmaması, ● Mahalle yaşamının devam ediyor olması, ● Ev sahipliği oranının yüksek olması, ● Karma bir kullanıma sahip olması, ● Restorasyonu yapılmış anıtsal yapıların kentin yaşamında yer almaları, ● Mahalle tabanlı örgütlenme çalışmalarının varlığı, ● Roman toplumunun eğlence sektörüne (müzik, dans, yeme-içme gibi) olan yatkınlığı, 	<p>Zayıf Yanlar (Z)</p> <ul style="list-style-type: none"> ● Fiziksel çevre ve konut kalitesinin düşük olması, ● Kentsel altyapının yetersiz olması, ● Koruma kararı alınan sivil mimarlık yapılarının restorasyonunun yapılmamış olması, ● Boş ve önemli onarıma ihtiyaç duyulan yapıların varlığı, ● Eğitim ve gelir düzeyinin düşük olması, ● İşsizlik ● Otopark kullanımı, ● Alanın kentli tarafından yeterince bilinmemesi,
<p>Fırsatlar (F)</p> <ul style="list-style-type: none"> ● Çanakkale kenti vizyonunun eğitim, kültür ve turizm odaklı olması, ● Alana yönelik gelişme baskısının olmaması, ● Üniversiteye tahsisli anıtsal yapıların olması, ● Nedime Hanım Binası için planlanan sağlık işlevi, ● Fevzipaşa Sosyal Yaşam Merkezi, ● İnönü Köprüsü ile birlikte İnönü Caddesi'nin kentin önemli bir ulaşım aksı haline gelecek olması, ● Belediyenin kentsel tasarım ve cephe yenileme uygulamaları, ● Belediyenin kentsel altyapıyı yenileme çalışmaları, ● Belediyenin Ece Ayhan Şiir Evi Projesi, ● Roman kültürünün ilgi çekmesi, 	<p>Tehditler (T)</p> <ul style="list-style-type: none"> ● İnönü Köprüsü, Nedime Hanım Poliklinikleri gibi yeni işlevlerin alana olan ulaşım talebini ve otopark ihtiyacını artırması, ● Yeni işlevlerin, bu alana talebi artırması ve tarihi çevre üzerinde baskı oluşturması, ● Yenileme sonucu olası bir soylulaştırma süreci, ● Depremde hasar görebilirlik riskinin yüksek olması, ● Alana yönelik önyargılar ve güvenliksiz alan algısı,

Tablo 3. Zafer Meydanı ve çevresi için GZTF Çözümlemesi

ya da sağlık sektörü tarafından “keşfedilmemiş” olan bu alana yapılacak küçük bir yatırım mahallenin sosyoekonomik ve fiziksel dokusunu etkileyebilecek bir güce sahip olabilecektir. Bu olasılık geleceğe dair kestirimlerde belirsizliği artırmaktadır. Bununla birlikte A Senaryosu, B senaryosuna göre daha az belirsizlik içermektedir.

Bu alanda tarihi çevrenin korunması şüphesiz önceliklidir. Bir diğer öncelik ise mahalle sakinlerinin yerinden edilmemesi ve mahallenin sürdürülebilir gelişiminin desteklenmesi olarak tanımlanmıştır. Bu nedenle hangi senaryo olursa olsun tarihi çevrenin korunması ve sürdürülebilir yerleşme gerçekleşmesi istenen bileşen olarak tanımlanmıştır. Tarihi dokunun okunur hale getirilmesi, koruma kararı alınan yapıların restorasyonu ve güçlendirilmeleri, tarihi çevre ile uyumsuz yapılaşmanın engellenmesi, kentsel sit bütünü dikkate alınarak taşıt-yaya ilişkisinin yeniden düzenlenmesi, kentsel altyapının geliştirilmesi her iki senaryo için de geçerli olan bileşenlerdir. Birinci senaryo bir mevcut durumun iyileştirilmesi senaryosudur. İkinci senaryo da ise hem kentlinin hem de mahallelinin “hayali” ortaklaştırılmaya çalışılmıştır. “Kötü” senaryo ise oluşturulmamıştır.

A Senaryosu: Yaşanabilir ve Sürdürülebilir Bir Mahalle

A Senaryosunda, Zafer Meydanı ve çevresinin vizyonu “çevre kalitesi yüksek, tarihi dokuya saygılı, yaşanabilir bir mahalle” olarak belirlenmiştir. Bu senaryonun tercih edilmesi durumunda, Çanakkale Belediyesi tek uygulayıcı aktör olarak daha kısa sürede bu gelişme stratejisini hayata geçirecektir. Bu senaryoda, Zafer Meydanı ve çevresi, kentsel altyapısı yenilenmiş, nitelikli kamusal açık mekânlara sahip, taşıt trafiğinin sınırlandırıldığı bir mahalle olarak kurgulanmıştır. Zafer Meydanı’nda ağaçların altında küçük bir çay bahçesinin hizmet vermesi ve Meydanın diğer ucunda tarihi çevreye uyumlu küçük bir çocuk oyun birimi önerilmiştir. Çay bahçesi ve çocuk parkı aynı zamanda polikliniklere gelen kentli tarafından da kullanılacaktır. Meydana bakan Ermeni Kilisesi konser, tiyatro gibi kültürel etkinliklere ev sahipliği yapmaya devam etmelidir. Koruma Amaçlı İmar Planı kararlarının yeniden gözden geçirilmesi ve giriş katlarını ticarete ayıran plan kararının değiştirilerek ticaret işlevi sınırlandırılmalıdır. Böylelikle yeni işlevlerin tarihi çevreye ve konut alanlarına olabilecek baskısı denetim altına alınabilir. Fatih Camii Meydanı etrafında, meydana taşan ve açık havada oturma imkânı veren kafeler tasarlanmalıdır. Fatih Camii’nin yanındaki şadırvan ve tarihi mezarlığın görünürlüğü artırılarak, meydanın bütünlüğü korunmalıdır. Fatih Camii Meydanı’ndan başlayan ve Zafer Meydanı’ndan geçerek Sarıçay kıyısına dek uzanan güçlü bir yürüme aksı oluşturulması önerilmektedir. Mahalle yaşamının devam ettiği bu alan, kültüre ilgi duyan bir kentli ya da ziyaretçi yaya eksenini takip ederek alandaki anıtsal yapıları görebilmesine, Zafer Meydanı’nda küçük bir mola vererek, yürüyüşünü yemek yiyebileceği Sarıçay kenarında noktalayabilmesine olanak tanıyacak şekilde tasarlanmalıdır. Sarıçay kıyısının ise hem mahalleye hem de kentliye hizmet edecek şekilde tasarlanması öngörülmüştür. Burada dinlenme, yeme-içme işlevinin yanı sıra spor alanı ve çocuk oyun alanı donatılarının oluşturulması önerilmiştir. Yeme-içme sektöründe mahallelinin istihdamı sağlanmalıdır. . Fevzipaşa Mahallesi Sosyal Yaşam Merkezinde mahallelinin yeme-içme sektöründe istihdam edilebilmesine yönelik beceri kursları (aşçı, garson gibi) yanında girişimciliğe yönelik programlar da uygulanmalıdır. Fiziksel çevre niteliğinin yükselmesi, kamusal mekânların geliştirilmesi, mahallelinin günlük ihtiyaçlarını gidermeye yönelik yeni

donatıların oluşturulması kısa vadede alanı daha yaşanır hale getirecektir. Böylelikle düzenli gelir elde eden ailelerin zamanla alanı terk etmesi de engellenecektir. Hem hizmete giren poliklinikler hem de çevre kalitesinin yükseltilmesi nedeniyle alanın kentli tarafından tanınırlılığının ve kullanılabilirliğinin artacağı öngörülmektedir.

B Senaryosu: Kentin Kültür Turizmine Katkı Yapan Bir Mahalle

B senaryosu için gelişme vizyonu “kentlin çok kültürlü tarihsel kimliğini yansıtan, kentlin kültür turizmine katkı yapan, çevre kalitesi yüksek bir alan” olarak tanımlanmıştır. B Senaryonun gerçekleşebilmesi için Çanakkale Belediyesinin diğer ilgili kurumlar ve mahalleli ile işbirliği yapması, uzun vadeli stratejileri benimsemesi gerekmektedir. Bu senaryoya göre tarihsel olarak farklı kültürlerin ve dinlerin kesiştiği bir alan olan Zafer Meydanı ve çevresi geçmişten gelen çok kültürlülük vizyonunu sürdürmelidir. Kentsel sit büyük oranda yayalaştırılmalıdır. Ermeni Kilisesi ve Nedime Hanım Binası eğitim ve kültür işlevleri üstlenmelidir. Zafer Meydanı konser, sergi, dans gösterisi gibi etkinliklerde kullanılacak biçimde tasarlanmalıdır. Daha önce iki kez başarılı bir biçimde düzenlenmiş olan Roman Müzik ve Dans Festivali geleneksel hale getirilmesi ve Zafer Meydanı ile Sarıçay kıyısının Festival alanı olarak kullanılması önerilmiştir. Zafer Meydanı’na bakan yapılarda, kültür ve sanat etkinliklerinin (galeri, atölye, kültür evi gibi) yer alması desteklenmelidir. Zafer Meydanı’na bakan ve mülkiyeti Çanakkale Belediyesi’ne ait olan tescilli bir konut yapısı restore edilerek, Şair Ece Ayhan Evi olarak hizmete açılma kararı hızla hayata geçirilmelidir Ermeni Kilisesi, Nedime Hanım Binası, Korfmann Kütüphanesi, Ece Ayhan Şiir Evi ve Zafer Meydanı’ndaki açık hava etkinliklerinin birbiriyle eşgüdümlü ve tüm yıla yayılan biçimde düzenlenmesi alanın kültür işlevini güçlendirecektir. Çanakkale Bienali, Çanakkale Çocuk Bienali, Çanakkale Korolar Festivali ve Troya Kültür ve Sanat Festivali bu alanı etkinliklerinde kullanmalıdırlar. Meydanın ve yakın çevresinin tarihsel ve kültürel kimliğini ziyaretçilere aktaracak tanıtım araçları oluşturulmalıdır. Meydan ile Sarıçay arasındaki ilişki güçlendirilmeli, Sarıçay kıyısında yeme-içme ve kültür işlevi geliştirilmelidir. Tarihi çevrenin varlığının yanı sıra etnik çeşitlilik kültürel turizmin gelişmesi açısından önemli bir fırsat olarak görülmelidir. Mahalle sakinleri olan Romanlar kendilerine özgü kültürleri, renkleri ile kültür turizminin gelişmesi açısından önemli bir potansiyel taşımaktadırlar. Mahalle sakinlerinin bu alanda kalması ve gündelik yaşamlarını sürdürmeleri teşvik edilmelidir. Mahalleliyi yapabilir kılmak ve mahallelinin ticari faaliyetlere katılabilmesi için kamu-özel sektör işbirliği ile programlar oluşturulmalıdır. Böylece hem mahallelinin yaşam kalitesi yükselmesi, hem tüm kentliye hizmet eden kültürel etkinlik alanları oluşturulması mümkün olacaktır. Böylesi renkli ve canlı bir alan kısa bir süre sonra kültürel etkinliklerle ilgilenen ziyaretçilerin de ilgisini çekecektir.

Yerel Yönetimin Kararı ve Yenileme Sonrası

Katılım sürecinin çıktıları ve gelişme senaryoları Çanakkale Belediyesi bünyesinde faaliyet gösteren, Belediyenin ilgili birim temsilcileri, Belediye meclisi üyeleri, sivil toplum kuruluşları ve meslek odaları temsilcileri ve üniversitenin ilgili bölümlerinin temsilcilerinden oluşan Tarihi Çevre Komisyonu ile paylaşılmıştır. Çalışmanın çıktıları rapor haline getirilmiştir. Ancak senaryolar ve yerel yönetimin kararı kentli ile paylaşılmamış, karar tartışılmamıştır. Çalışma tamamlandıktan kısa bir süre Çanakkale Belediyesi altyapı geliştirme ve yenileme çalışmalarını

tamamlamış ve A Senaryosunu kısmen uygulamıştır. Kısa vadeli bir strateji olması ve diğer paydaşlarla uzun vadeli bir işbirliğine girmek zorunda kalmaması nedeniyle yerel yönetimin A Senaryosunu tercih ettiği açıktır. B Senaryosunun gerçekleşmesi için henüz yeterli koşulların oluşmadığı düşünülmüştür. Zafer Meydanı, trafiğe kapatılmış, meydanadaki parçalı çim alanlar kaldırılmış, mevcut ağaçların altına oturma birimleri yerleştirilmiş ve küçük bir çocuk oyun grubu konmuştur. Önerilerde yer almamakla birlikte meydana yeni ağaçlar dikilmiştir. Yaya ve taşıt trafiği ile ilgili köklü bir çözüm üretilmemiş, meydana ve kaldırımlara araçların park etmesini engelleyen düzenekler yerleştirilmiştir. Benzer şekilde Fatih Camii Meydanı ve 1 no.lu Büyük Camii Sokakta yol üstüne araç parkını engelleyecek düzenlemeler yapılmıştır. Diğer yandan alt katları tamamen ticarete ayıran plan kararı değiştirilmemiştir. Polikliniklerin hizmete girmesinden kısa bir süre sonra alanda bir eczane ve bir otel hizmete girmiştir. Bu da dönüşümün ilk işaretlerini vermektedir (**Resim 9 ve Resim 10**). Yenileme sonrasında alanın kullanımı ile ilgili sistemli bir araştırma yapılmamış olmakla birlikte mahallelinin bu alanı daha fazla kullanmaya başladığı söylenebilir. Özellikle Zafer Meydanı'nın çocuklar tarafından oyun amaçlı, gençler tarafından buluşma mekânı, yaşlılar tarafından dinlenme alanı olarak kullanıldığı gözlemlenmiştir (**Resim 11**).

Resim 9. Yenileme öncesi ve Tıp Fakültesi Poliklinikleri hizmete girmeden önce Zafer Meydanı (6 Şubat 2012)



Resim 10. Yenileme sonrası ve Tıp Fakültesi Poliklinikleri hizmete girdikten sonra Zafer Meydanı (30 Mart 2013)



Resim 11. Yenileme sonrası Zafer Meydanı (30 Mart 2013)

SONUÇLAR VE TARTIŞMA

Tarihi bir çevrede yer alan kamusal bir açık alanın nasıl geliştirilebileceği sorusu, karar veren kurum olan Belediye tarafından tartışmaya açılmıştır. Planlı bir katılım süreci ile tartışma ortamı yaratılmıştır. Tarihi çevre ve çalışma alanı ile ilgili karar sürecinde yer alması gerektiği düşünülen katılımcılar altı grup altında tanımlanmış, katılımcıların düşüncelerini ifade edebilmeleri için dört farklı katılım tekniği kullanılmıştır. Bu süreçte farklı çıkarları temsil eden çok sayıda katılımcı alana dair görüşlerini, önerilerini ve eleştirilerini bildirmiştir. Birbirlerine tamamen tezat görüşler olduğu gibi katılımcıların ortaklaştığı bazı noktalar da olmuştur. Diğer yandan katılım sürecinde tüm katılımcıların bir karar üzerinde uzlaşması beklenmemiştir. Aksine olabildiğince farklı önerinin tartışılması hedeflenmiştir.

Katılım sürecinin çıktılarının yanı sıra mevcut durum değerlendirilerek bir GZTF çözümlemesi yapılmıştır. GZTF çözümlemesi ve katılımcıların görüşleri birlikte değerlendirilmiş ve iki gelişme senaryosu oluşturulmuştur. Senaryo tekniği katılımcıların önerileri ile alanın mevcut koşullarını birlikte değerlendirme olanağı sunmuş, ayrıca, ortaya konan çok sayıdaki görüş senaryo tekniği yardımıyla alana dair somut önerilere dönüştürülebilmektedir.

A Senaryosunda alanın çevre kalitesi ve kentsel altyapı geliştirerek, daha yaşanabilir bir konut alanı oluşturulması hedeflenmiştir. A Senaryosu tercih edildiğinde kent ekonomisi açısından hızlı bir kazanım olmayacak ancak hem tarihi çevre korunacak hem de alanda yaşayanların yaşam kalitesi yükseltilecektir. A Senaryosu daha az maliyetle ve daha kısa zamanda gerçekleşebilecek bir gelişme stratejisi içermektedir. B Senaryosunda ise tarihsel kimliği ön plana çıkararak kentin kültür turizmine doğrudan katkı sağlanması amaçlanmıştır. B Senaryosu, Çanakkale'nin geniş bir katılımcı süreçle oluşturulmuş ve üzerinde uzlaşa sağlanmış kültür ve turizm kenti vizyonunu destekleyecektir. Ancak B Senaryosunun gerçekleşebilmesi büyük oranda aktörlerin işbirliğine ve mali kaynaklara bağlıdır. Diğer yandan, B Senaryosunun bir soylulaştırma sürecine neden olma riski A Senaryosuna göre daha yüksektir. Bu nedenle B Senaryosu mutlaka mahallelinin sosyoekonomik olarak güçlendirilmesine ve sosyal içermeye yönelik stratejiler ile birlikte gerçekleştirilmelidir.

İki farklı gelişme senaryosu, karar veren kuruma seçenekleri üstün olan ve olmayan yanları ile birlikte değerlendirilme olanağı sağlamıştır. Çanakkale Belediyesi, alana çok az müdahale etmeyi ve mahalle dokusunun şimdilik korunmasını tercih etmiştir. Katılım süreci boyunca, alanda yer seçecek sektörlerin tarihi çevreyi nasıl dönüştüreceği ve bu dönüşümün dezavantajlı bir topluluk olan Romanlara olabilecek olumlu ya da olumsuz etkilerin neler olabileceği en fazla tartışılan konu başlığıdır. Fiziksel plan kararlarında arazi kullanımı ticaret ve konut olarak tanımlanmış olmakla birlikte, alan tüm sektörlerin gelişimine açık durumdadır. Mevcut durumda alanda yer seçen sağlık sektörünün etkileri hissedilmeye başlanmıştır. Sağlık sektörü kısa sürede bu alanı dönüştürebilecek etkiye sahip olabilir. Bu nedenle alan hem tarihi çevrenin korunması hem de yoksun bir kesimi barındırması açısından hala belirsizliklerini korumaktadır.

Zafer Meydanı ve çevresi ile ilgili karar verme sürecine katılım deneyiminin birkaç açıdan önemli sonuçları olmuştur. Öncelikle, kamusal

bir açık mekânın nasıl kullanılması gerektiği, tarihi bir çevrede yer alan bir meydanın nasıl bir işleve sahip olması gerektiği kentli ile tartışılmıştır. İnsanların yaşadıkları kent, mahalle ile ilgili kararlara katılımı konusunda daha fazla olanak yaratılması, bu katılım deneyimlerinin artırılması gerektiği ve planlanmış katılım süreçlerine ihtiyaç olduğu açıktır. Bu deneyim, katılımı bir süreç olarak ele alması, birden fazla katılım tekniğinin bir arada kullanılması ve önceden planlanmış olması açısından önemlidir. Bu katılımcı sürecin bir diğer önemli katkısı, karar veren kurum olan Çanakkale Belediyesi'nin kentlinin ve ilgili paydaşların konu ile ilgili düşünceleri, yaklaşımları konusunda somut veriler elde etmiş olmasıdır. Çanakkale Belediyesi bu katılımcı süreç ile özel sektörün alana olan ilgisini ve işbirliği olanaklarını araştırmıştır. Katılım, alana dair yaşanan sorunların boyutunu doğrudan tespit etme olanağı da sağlamıştır. Kentsel koruma alanında yaşayanlar ve bu alanda mimari uygulamaları denetleyenlerle yapılan görüşmeler tarihi çevrede yaşanan mevcut sorunların somut bir biçimde tanımlanmasını kolaylaştırmıştır. Tüm bu yararların ötesinde tarihi çevre koruma, kent kimliği ve kültürü konularında kentte geniş bir tartışma ortamı yaratılmıştır.

TEŞEKKÜR

Bu makalenin dayanağı olan projeyi destekleyen Çanakkale Belediyesi ve Güney Marmara Kalkınma Ajansı'na, ayrıca katılım süreci boyunca bana destek olan Arş. Gör. İpek Sakarya'ya ve toplantıların düzenlenmesini sağlayan Çanakkale Belediyesi personeli Özgür Şahan Özer'e ve Hale Evrim Akman'a teşekkür ederim.

KAYNAKLAR

- APLAK, H.S., KÖSE, E., BURMAOĞLU, S. (2010) Geleceğe Yönelik Projelerin Senaryo Planlama Tekniği İle Analizi, *Kara Harp Okulu Savunma Bilimleri Dergisi*, 9 (2), 41-65.
- ARNSTEIN, S. R. (1969) A Ladder of Citizen Participation, *Journal of the American Institute of Planners*, 35, 216-224.
- ATKINSON, R. (2005) Kentsel Dönüşüm, Ortaklıklar ve Yerel Katılım İngiltere Deneyimi, *Uluslararası Kentsel Dönüşüm Uygulamaları Sempozyumu 2004*, (der. D.A.Özdemir, P.P. Özden, S. R. Turgut), Küçükçekmece Belediyesi, İstanbul, 87-98.
- BAHAIRE, T., ELLIOTT-WHITE, M. (1999) Community Participation in Tourism Planning and Development in the Historic City of York, England, *Current Issues in Tourism*, 2 (2-3), 243-276.
- BAŞARAN-UYSAL, A., BÖLEN, F. (2006) Su Havzasında Planlama ve Oyun Teorisi, *İTÜ Dergisi/İa, Mimarlık, Planlama, Tasarım*, 5-2 (2), 187-196.
- BAŞARAN-UYSAL, A., OKUMUŞ G., SAKARYA, İ. (2012) *Bir Mahalleyi Anlamak*, Çanakkale, Fevzipaşa Mahallesi Kentsel İyileştirme Projesi, Çanakkale Kent Konseyi Yayınları 31.
- BAŞARAN-UYSAL, A., TOPÇUBAŞI, M., YÜCEL, M.A., SAKARYA, İ. (2012) *Çanakkale Kentsel Sit Alanında Sürdürülebilirlik Analizi ve Potansiyellerin Değerlendirilmesi*, Güney Marmara Kalkınma Ajansı ve Çanakkale Belediyesi (yayınlanmamış proje raporu).
- BOOD, R., POSTMA, T. (1997) Strategic Learning with Scenario, *European Management Journal*, 15 (6), 633-647.

- BÖRJESON, L., HÖJER, M., DREBORG, K. H., EKVALL, T., FINVEDEN, G. (2006) Scenario Types and Techniques: Towards a User's Guide, *Futures* 38, 723-739.
- BRADFIELD, R., WRIGHT, G., BURT, G., CAIRNS, G., VAN DER HEIJDEN, K. (2005) The Origins and Evolution of Scenario Techniques in Long Range Business Planning, *Futures* 37, 795-812.
- BRODIE, E., COWLING, E., ve NISSEN, N. (2009) *Katılımı Anlamak: Bir Literatür Taraması*. çev. A.T. Esen (2009), İngiltere Ankara Büyükelçiliği, DPT, TEPAV.
- CHAKRABORTY, A. (2011) Enhancing the Role of Participatory Scenario Planning Processes: Lessons from Reality Check Exercises, *Futures* 43 (2011), 387-399
- ÇANAKKALE BELEDİYESİ (2008) *Çanakkale Belediyesi Katılımcı Bütçe Matrisi*, Stratejik Planlama Müdürlüğü.
- ÇANAKKALE KENT EYLEM PLANI (2009) *Çanakkale Kent Konseyi ve Çanakkale Belediyesi*, Çanakkale Kent Konseyi Yayınları, n:16, Düzeltilmiş İkinci Baskı.
- ÇEYAP (1997) *Çanakkale Evleri Yaşatma Projesi (ÇEYAP) Raporu*, der. Erten, İ., Gündem Gazetesi, Çanakkale.
- DAVIDOFF, P. (1965) Advocacy and Pluralism in Planning, *Journal of the American Institute of Planners*, 31 (4), 331-338.
- DIETZ, T., STERN, P.C. (ed) (2008) *Public Participation in Environmental Assessment and Decision Making* [electronic resource] <http://site.ebrary.com/lib/canakkale/docPrint.action?encrypted>.
- EMEL, G.G., SARAÇ, M., KABAK, C. (2012) A Two-Phase Model for Strategic Decision Making: Activation of Scenarios with Cognitive Maps and an Application on Automotive Industry, *Anadolu University Journal of Social Science*, 12 (4), 85-100.
- EPA *Public Participation Guide*, <http://www.epa.gov/oia/public-participation-guide/ppguide-english.pdf>. erişim tarihi 12. Ocak. 2013
- ERTEN, İ. (2007) *Manfred Osman Korfmann Kütüphanesi*, Mimarlık 335, <http://www.mimarlikdergisi.com/index.cfm?sayfa=mimarlik&DergiSayi=53&RecID=1333>.
- ERUZUN, C. (2006) *1960'lardan Bugüne Çanakkale*, Çanakkale Dosyası, der. İ. Erten, 174-176.
- HELLING, A. (1998) Collaborative Visioning: Proceed With Caution! Results From Evaluating Atlanta's Vision 2020 Project, *Journal of the American Planning Association*, 64 (3) Summer, 335-349.
- INVOLVE (2008) *Müzakereci Halk Katılımı: Dokuz İlke*, National Consumer Council, <http://www.involve.org.uk/wp-content/uploads/2011/06/Turkish-Translation-muzakereci-halk-katilimi.pdf>
- KHAKKEE, A. (1999) Participatory Scenarios for Sustainable Development, *Foresight / the Journal of Futures Studies, Strategic Thinking and Policy*, 1(3), 229-240.
- KIRAY, M. (2006) *Çanakkale Boğaz Köprüsü Senfonisi*, Çanakkale Dosyası, der. İ. Erten, 183-185.

- KONISKY, D.M., BEIERLE, T.C. (2001) Innovations in Public Participation and Environmental Decision Making: Examples from the Great Lakes Region, *Society and Natural Resources*, 14, 815-826.
- KULU, M.M. (2006) *Tanzimat'ın İlk Yıllarında Çanakkale Yahudilerinin Tarihine Kısa Bir Bakış (1839-1845)*, Çanakkale Dosyası, der. İ. Erten, 138-140.
- LAÇİNER, S. (2012) *Aynalı Pazar Gazetesi*, 19 Şubat 2012, 8 (456), 13, Çanakkale.
- LANE, M.B. (2005) Public Participation in Planning: an Intellectual History, *Australian Geographer*, 36 (3), 283-299.
- NEWMAN, P. (2005) Kültürel Dönüşüm, Turistler ve Kent Yönetimi, *Uluslararası Kentsel Dönüşüm Uygulamaları Sempozyumu 2004*, der. Özdemir, D. A., Özden, P. P., Turgut, S. R., Küçükçekmece Belediyesi, İstanbul, 31-37.
- ÖZDEMİR, D. (2010) Kültür ve Turizm-eksenli Dönüşümde Süreç Yönetimi ve Katılım: Temple Bar, Dublin, der. D. Özdemir, *Kentsel Dönüşümde Politika, Mevzuat, Uygulama*, Nobel Yayınları, 174-191.
- POSTMA, T.J.B.M. ve LIEBL, F. (2005) How to Improve Scenario Analysis as a Strategic Management Tool? *Technological Forecasting & Social Change* 72, 161-173.
- IRVIN, R.A., STANSBURY, J. (2004) Citizen Participation in Decision Making: Is It Worth the Effort? *Public Administration Review*, 64 (1), 55-65.
- RYDIN, Y., PENNINGTON, M. (2000) Public Participation and Local Environmental Planning: The Collective Action Problem and the Potential of Social Capital, *Local Environment*, 5 (2), 153-169.
- SEZEN, F. (2010) *Çanakkale Konut Alanlarında Jeolojik Altyapı ve Çevre Kalitesi*, yayınlanmamış Yüksek Lisans Tezi, Jeoloji Mühendisliği Bölümü, Çanakkale Onsekiz Mart Üniversitesi, Çanakkale.
- STREET, P. (1997) Scenario Workshops: A Participatory Approach to Sustainable Urban Living? *Futures*, 29 (2), 139-158.
- ŞEN, B. (2006) Ekonomik Gelişmenin Kültürel Stratejileri: İstanbul Kent Merkezleri ve Tarihi Kentsel Alanların Yeniden Yapılandırılması, *Planlama Dergisi*, 2, 65-76.
- TEPAV, (2007) *İyi Yönetişim İçin Örnek Bir Model: Katılımcı Bütçeleme, Yönetişim Etütleri Programı, Türkiye Ekonomi Politikaları Araştırma Vakfı*, http://www.tepav.org.tr/upload/files/1271229711r9770.Iyi_Yonetisim_Icin_Ornek_Bir_Model_Katilimci_Butceleme.pdf
- TOWNSHEND, T., PENDLEBURY, J. (1999) Public Participation in the Conservation of Historic Areas: Case-studies from North-east England, *Journal of Urban Design*, 4 (3) 313-331.
- TURGUT, S., ÖZDEN, P. (2005) Sürdürülebilir ve Turizm Eksenli Bir Kentsel Dönüşüm Hedefine Doğru: Eminönü Tarihi Kent Merkezi, *Planlama Dergisi*, 1, 49-62.
- TÜRKÜN, A., ULUSOY, Z. (2006) Kentsel SİT Alanlarında Turizm Amaçlı Dönüşüm ve Sorunlar: Ankara Kalesi Örneği, *Planlama Dergisi*, 2, 129-138.

VAN NOTTEN, P.W.F., ROTMANS, J., VAN ASSELT, M. B. A.,
ROTHMAN, D. S. (2003) An Updated Scenario Typology, *Futures*,
35, 423-443.

KİŞİSEL GÖRÜŞMELER

AKMAN, H.E. (2011) Çanakkale Belediyesi, Stratejik Planlama Müdürü.
ERTEN, İ. (2010) Mimar, ÇEYAP Koordinatörü, Çanakkale Sivil İnsiyatif.
TURHANLI, H.T. (2010) Sosyolog, Çanakkale Sivil İnsiyatif.
TÜMAY, İ. (2010) Çanakkale Yerel Gündem 21 Programı Yürütücüsü,
Çanakkale Sivil İnsiyatif.

İNTERNET KAYNAKLARI

URL 1 <<http://www.canakkale.gov.tr/940/canakkale-kent-tarihi-2> > erişim tarihi 01.02.2012

URL 2 <http://www.canakkaleicinde.com/tasinmaz-kultur-varliklari>, erişim tarihi 12.02.2013

URL 3 <http://www.canakkaleili.com/tifli-camii.html>, erişim tarihi 12.02.2013

URL 4 <http://www.troiavakfi.com/web/canakkale-tubingen-troiavakfi-m-osman-korfmann-kutuphanesi-acildi/>, erişim tarihi 12.02.2013

URL 5 <http://hastane.comu.edu.tr/node/37>, erişim tarihi 13.03.2013

Received: 02.04.2013; Final Text: 16.09.2013

Keywords: Public participation; participatory scenario technique; historical urban area; Romani people; Çanakkale.

DETERMINATION OF THE IMPROVEMENT STRATEGY FOR HISTORICAL URBAN AREA WITH HELP PARTICIPATORY SCENARIOS TECHNIQUE

Participation of citizens in decisions related to their cities and neighborhoods has been discussed within the framework of participatory democracy since the 1960's. Public participation ensures legitimacy and accountability of the decision maker and improves the quality of decisions. On the other hand, debates continue on the impact of participants on the decision and indicators of successful participation. In this study, the participation process executed in order to support the decision process about the revitalization and renewal of an historic pattern is analysed. The area planned for improvement is located in the historical city centre of Çanakkale, Fevzipaşa Quarter, where Romani population live. The project area (Zafer Square and its vicinity) consists of two little squares, a street that links these squares and a part of the Sarıçay riverside. Although the project area is parallel to the historical Çarşı Street, which is used intensively by the city residents and tourists, it is a twilight zone. Zafer Square and its vicinity, which contains monumental and civil architectural samples, reflect the multi-cultural and multi-faith history of the city. This area is like a transition region among settlements where Romani people live with its pedestrianized trade axis.

The question as to which function this area should have was investigated by the municipality with a participatory method. Previous participatory

experiences about Fevzipaşa Quarter and historical urban areas enabled a participatory decision-making process to be pursued in relation to this area and facilitated the participation process. Among strategic decision making methods, SWOT analysis and participatory scenario analysis were used in decision making process. The participation process included focus group meetings held with stakeholders, individual interviews, a questionnaire filled by inhabitants of the quarter and tradesmen, and a workshop organized openly for all citizens. Focus groups were determined to be neighborhood residents and shopkeepers, tourism sector, non-governmental organizations and professional chambers, and government agencies. During the participation process which lasted for 3 months, the organization was managed by Çanakkale Municipality and the author of this article undertook the duty of facilitating the meetings. Four development suggestions concerning Zafer Square and its vicinity were identified by participants. The first suggestion proposed that this area should be designed in accordance with the needs of the residents. This approach is expressed by both residents and some representatives of the non-governmental organizations. The second suggestion, made by representatives of tourism sector, it is about developing this area with a complete urban tourism strategy. The third suggestion was to transform this area into a cultural activity ground for the city. The fourth suggestion was to maintain its educational function which existed in the past and which was also adopted in recent times. The output of the participation process and current situation were considered, SWOT analysis was performed and two main development tendencies were detected; to develop and maintain the current "housing and education" or "housing and culture" function. Even though the tourism function is discussed considerably, it includes many uncertainties. The preservation of historical environments and the sustainability of the quarter are identified as the primary components, regardless of scenario.

Two scenarios are created (A and B scenarios) with an intuitive logic approach. A scenario aims to preserve the current quarter fabric and increase the environmental quality. A scenario can be put into practice in a short time by Çanakkale Municipality. It does not require co-operation with other stakeholders. Also, this scenario will ensure an increase in the interaction of the city and neighborhood in the long term. B scenario adopts a strategy where Zafer Square and its surroundings makes a contribution to the cultural tourism of the city, and hosts many cultural activities. This scenario contains a long-term development strategy and requires the co-operation of the urban actors. It also contains a social program that runs in parallel in order to empower the Romani people socioeconomically. Çanakkale Municipality preferred A scenario and have partially put it into practice. The participation process created awareness about the area, and the subjects of preserving historical areas and the empowerment of Romans were re-opened for discussion in the city.

ARZU BAŞARAN UYSAL, B.CP, M.CP, PhD.

Received her degrees at the Department of Urban and Regional Planning, ITU. She has been working in the Department of Urban and Regional Planning in Çanakkale Onsekiz Mart University. She continues research with specific interest in sustainable settlements, strategic decision making, environmental impact assessment, public participation and rural areas.
basaran@comu.edu.tr