

KAYSERİ TOMARZA'DA II. ABDÜLHAMİD DÖNEMİNDE İNŞA EDİLMİŞ İKİ YAPI: MERKEZ CAMİSİ VE MÜFTÜLÜK BİNASI

Yıldıray ÖZBEK

Alındı: 10.03.2010; **Son Metin:** 05.02.2011

Anahtar Sözcükler: Tomarza; İkinci
Abdülhamid Dönemi; Merkez Camisi;
Müftülük Binası; Surp Asvadzadzin
Manastırı.

1. Bu makale "II. Abdülhamid Döneminde
Kayseri'de İmar Hareketleri" başlıklı
araştırma projesinin ilk saptamalarından yola
çıkılarak hazırlanmıştır.

2. www.tomarza.bel.tr/tarihce (16.06.2008).

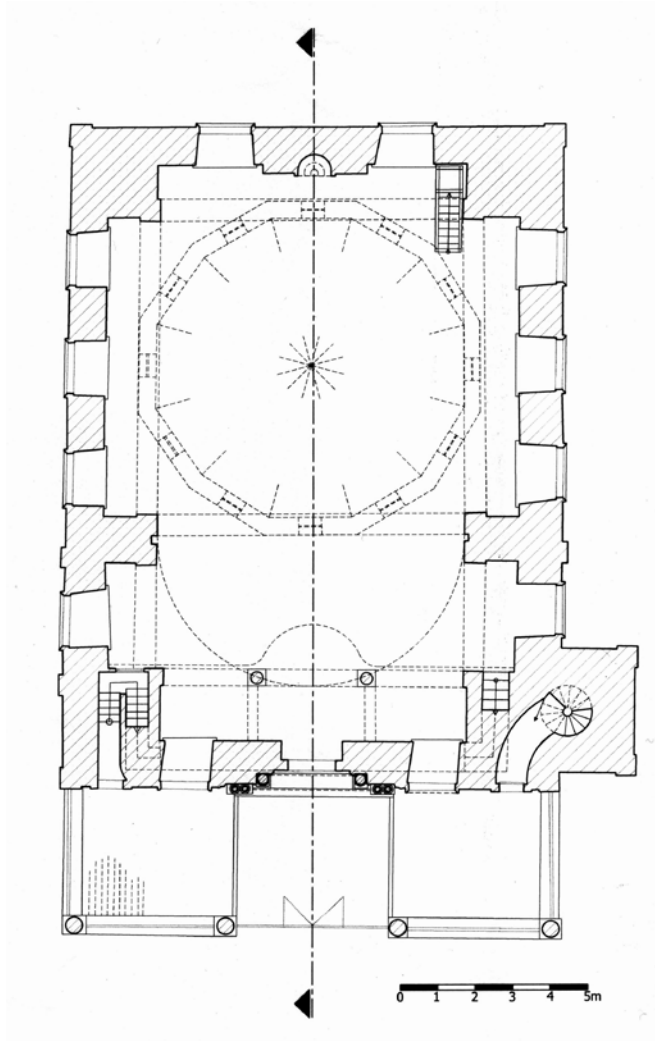
GİRİŞ

Tomarza, Kayseri'nin yaklaşık 45 km. güneydoğusunda bulunan bir ilçe merkezidir (1). 1864 yılı Vilayet Kanunnamesi'nde Develi'ye bağlı bir nahiyedir. Tomarza ve çevresi 14-15. yüzyıllarda Kayseri'deki çeşitli vakıfların mülkü durumundadır. 1500 yılı tımar ve vergi kayıtlarından hareketle Tomarza'da 56 hane bulunurken, 117 gayrimüslim (çoğunluğu Ermeni), 65 müslüman aile nüfusu görülmektedir (İnbaşı, 1991, 159). 1875 yılında tutulmuş bir kayıttan Tomarza'da 1860'ı Ermeni, 75'i Müslüman-Türk olmak üzere 1935 kişinin yaşadığı ileri sürülür (Kocabaşoğlu, 1996, 27). Bir 19yüzyıl kaynağı olan *Kâmûsu'l-A'lâm* da "Sancak-ı Kayseriye İncesu ve Develi isimleriyle 3 kaza ve Köstere ve Karahisar isimleriyle 2 nahiyeye taksim olup, 181 karyeyi havi olduğu" belirtilerek Köstere veya Tomarza'nın "Ankara vilayeti'nin Kayseri sancağında Develi kazasına tabi 32 karyeden (köyden) oluşan bir nahiyeye" olduğu kaydedilmiştir (Şemseddin Sami, 1896, 3803, 3921).

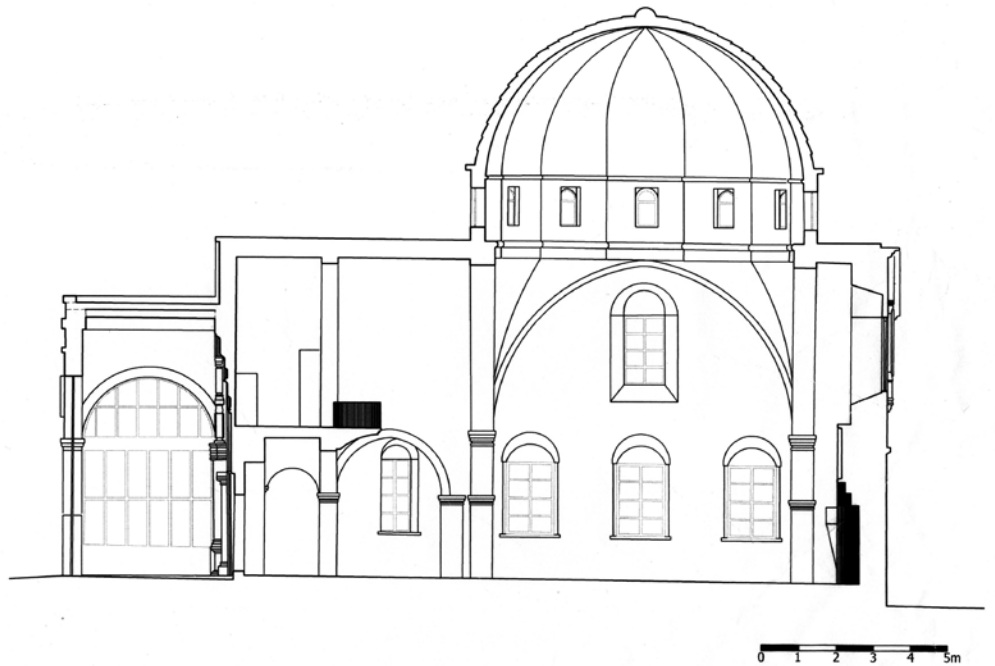
Tomarza ve çevre köylere 1877-1878 Rus Harbi ve Birinci Dünya Savaşı sırasında (1916) Kars, Ardahan, Erzurum ve Ağrı'dan Müslüman Türk ailesi gelip yerleşmişlerdir. 1924 yıllarında Yunanistan ile imzalanan Nüfus Mübadelesi antlaşması ile Türkiye'ye gelen Türk ailelerin bir kısmı, Tomarza ve bazı köylerde iskân edilmiş, daha sonra 1936, 1940 ve 1950 yıllarında Bulgaristan'dan gelen göçmen Türk ailesi de Tomarza'ya yerleştirilmiştir (2). 1953 yılında çıkarılan bir yasayla Develi'den ayrılarak bugünkü sınırları içinde bir ilçe hâline getirilmiştir.

MERKEZ CAMİSİ

Tomarza ilçe merkezinde bulunan cami, sultan II. Abdülhamid döneminin (1876-1908) sonlarında inşa edilmiş bir yapıdır. Kuzey-güney doğrultuda dikdörtgen bir dış kütle görünüşüne sahip olan yapı, merkezi plânlı olarak inşa edilmiştir (**Çizim 1, 2; Resim 1-3**). Caminin inşasında Tomarza



Çizim 1. Tomarza/Merkez Camisi plânı.



Çizim 2. Tomarza/Merkez Camisi kesiti.



Resim 1. Tomarza Merkez Camisi güney cepheden genel görünüşü.



Resim 2. Tomarza Merkez Camisi kuzey cepheden genel görünüşü.

Resim 3. Tomarza Merkez Camisi batı cepheden genel görünüşü.



yöresine özgü, bazaltı andıran siyaha yakın gri renkte ve açık pembe renk düzgün kesme taş malzeme kullanılmıştır.

Simetrik bir dış cephe tasarımına sahip olan caminin doğu, batı ve güney cepheleri, pencere alınlık kemeri hizasında kemerleri de çerçeveleyecek şekilde duvar yüzeyinden taşırılmış düz, dış ve iç bükey profilli üç sıra silme kuşağıyla hareketlendirilmiştir. Doğru ve batı cepheler biri üstte, diğerleri altta olmak üzere beş pencereyle boşaltılmıştır (**Resim 3**). Güney cephede ikisi altta biri üstte olmak üzere üç pencere açıklığı görülürken, kuzey cephede taçkapının iki yanında altta ve üstte birer pencere yer alır (**Resim 5**). Diğerlerinden farklı olarak bu cephedeki üst pencereler yuvarlak biçimli aydınlatma açıklığı olarak düzenlenmişlerdir. Doğru, batı ve güney cephelerdeki alt pencereler dikdörtgen biçimli



Resim 4. Tomarza Merkez Camisi güney cephe, üst pencere görünüşü.

Resim 5. Tomarza Merkez Camisi son cemaat mahalli.

Resim 6. Tomarza Merkez Camisi son cemaat mahalli, pencere ayrıntısı.



Resim 7. Tomarza Merkez Camisi taçkapısı.

olarak düzenlenmiş, duvar yüzeyinden hafifçe taşırılmış söve ve lentoya sahiptirler. Pembe renk taşla örülmüş yuvarlak bir kemerle çerçeveselenen alınlık yüzeyi süslenmeden yalın bırakılmıştır. Kuzey cephedeki alt pencereler de aynı şekilde tasarlanmış olmakla birlikte diğerlerinden farklı olarak alınlık yüzeyleri düz ve ters iki C kıvrımının oluşturduğu dairesel madalyonu çerçeveleyen akantüs yaprağı kabartmasıyla süslenmiştir (**Resim 6**). Camiyi bölgedeki diğer örneklerden farklı kılan unsur üst pencerelerdir. Biçim olarak alt pencerelerle aynı olan bu açıklıkların lento ve söveleri, yüzeyi düz ve dairesel profilli silmelerle hareketlendirilmiş pembe renk kesme taşla çerçeveselenerek caminin genel duvar malzemesi olan siyah renk taşla uyumlu bir cephe kompozisyonu yaratılmıştır. Bu çerçeve, ayrıca üstte aynı malzemedan alınlık kemeri, altta ise iç ve dış bükey olarak kıvrılmış kenger yapraklarının oluşturduğu bir yarım kartuşla kuşatılmıştır. Dıştaki pembe renkli taşla uyumlu olarak alınlık siyaha yakın gri renk taşla oluşturulmuştur. Alınlık, üstte stilize palmet ve urgan motifi kabartmalarıyla kuşatılmış, yüzey yüksek kabartma olarak işlenmiş akantüs yapraklarıyla bezenmiştir. Üst pencerelere cephe yüzeyinde anıtsallık kazandıran en önemli öge ise pencereleri yandan sınırlayan çifte sütunlardır. Duvar yüzeyinden taşırılmış dikdörtgen prizmatik konsollara oturan yalın kaideli bu sütunlar kompozit başlıklarla tamamlanmış, başlıklar üzerine de birer tabla yerleştirilmiştir (**Resim 4**). Caminin güney, batı ve doğu cepheleri üçgen saçaklı olarak düzenlenmiştir.

Caminin kuzey cephesinde yer alan son cemaat mahalli, kaide ve başlıkları oldukça yalın düzenlenmiş dört sütun ve duvar payelerine atılmış yuvarlak kemerlerle üç gözlü olarak düzenlenmiştir. Son cemaat mahallinin üzeri kare kesitli ahşap kirişler üzerine düz ahşap tavanla örtülmüştür (**Resim 2, 5**).

Caminin kuzey cephesi ikisi pencere olmak üzere beş açıklıkla boşaltılmıştır. Taçkapının dışında doğu köşedeki küçük ölçekli kapıyla harime, batı köşedekiyle de minareye geçilmektedir.



Resim 8. Tomarza Merkez Camisi inşa kitabesi.

Cami harimine giriş kapısı, saçağa kadar yükselen ölçüleri ve bezemeleriyle taçkapıları hatırlatmaktadır. Kuzey cephe ortasına konumlandırılan kapı, yekpare söve ve lentodan oluşan dikdörtgen bir açıklık biçimindedir. Kapı, yalın kaide ve başlıklara sahip birer sütuna atılmış yuvarlak kemerle çerçevelenmiştir. Siyah ve pembe renk taşlarla örülen kemerin çerçevelediği alınlıkta iki yana simetrik kıvrımlar oluşturan akantüs yapraklarının meydana getirdiği oval bir madalyon içinde “Maşallah” yazısı dikkati çeker. Taçkapı köşeliğinin üzerinde, yüzeyi akantüs yapraklarının oluşturduğu kıvrımdalı bezemeye süslenmiş yatay bir pano, bunun üzerinde de üçgen alınlıklı bir tepelik yer almaktadır. Pembe renk taşla oluşturulan üçgen alınlıklı tepeliğin çerçeveleri iç ve dış büyük profilli silmelerle hareketlendirilmiş, alt yan köşelerdeki plasturların yüzeyi on iki yapraklı rozet kabartmasıyla bezenmiştir (Resim 7). Üçgen alınlığın yüzeyi siyaha yakın gri renk taşla örülmüş, alınlık ortasında yine üçgen alınlıklı bir kitabelik oluşturulmuş (Resim:8), kitabelik dışındaki yüzeyler de yüzeye uygun kıvrımlar yapan akantüs yaprağı kabartmalarıyla doldurulmuştur. Alınlık ortasına yerleştirilen kitabeliğin üçgen alınlık kısmında;

١١ ٥٨ ق ن س
ي خ ي ر ا ت
ف ب ي ر ش ي ع ي م ا ج ن ي س ح ي ج ا ح

“Sene 1158 Tarihi
Hacı Hüseyin Camii Şerifi”

alttaki dikdörtgen yüzeyde ise;

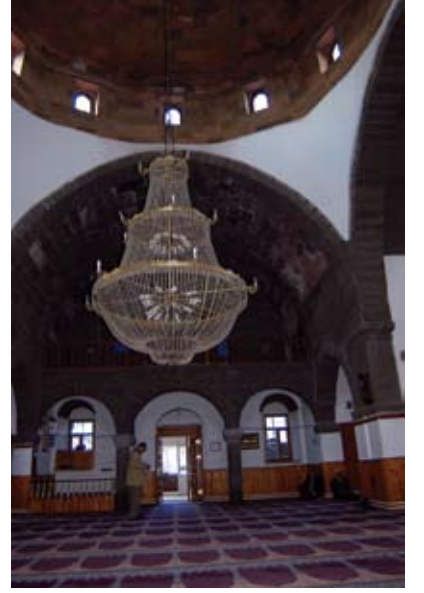
ه د ي ن ا ت ن ا خ د ي م ح ل ا د ب ع ت ر ض ح ه ا ش
ن د ا ت س و ا ظ ف ا ح خ ا ح ل ا ن د م ا ر ك س ر د م
ر د ش م ل ب ا ي ه د ١٣٢٤ ه ل ي ت ر ي غ

“Şah Hazreti Abdülhamid Han Sâlide
Müderrisi kiramdan el-Hac Hafız Üstadın
Gayretiyle 1324’de yapılmıştır”

ibareleri yazılıdır (3). Bu ibarelerden bugünkü caminin yerinde H.1158/M.1745 yılında Hacı Hüseyin adlı biri tarafından inşa ettirilmiş bir cami olduğunu ve bilmediğimiz bir tarihte yıkılan bu caminin II. Abdülhamid zamanında H.1324/M.1906 yılında Müderris Hacı Hafız’ın çabalarıyla yeniden yapıldığı öğrenilmektedir.

Taçkapı yanlardan duvara bitişik ikişer sütunla sınırlandırılmıştır. Sütunlar, dikdörtgen prizmatik tablalar üzerine oturan kaidelere yerleştirilmiştir ve pembe renk taştan yekpare olarak yapılmışlardır. Sütunların sade başlıkları üzerinde aşağı doğru bombelenip, volütlenen ve yüzeyi kenger yaprağı kabartmasıyla süslenmiş ikişer konsol yer almaktadır. Bu konsolların üzerindeki tabla ve kaide üzerine de gövdeleri yivlenmiş ve kompozit başlıklara sahip ikişer küçük sütun yerleştirilmiştir. Bu sütunlu, konsollu düzenleme anıtsal bir taçkapı kompozisyonunu pekiştirmiştir.

Cami harimi, güney taraftaki kubbeli mekân ile buraya kuzeyden eklenmiş tonozlu mekândan oluşan merkezi plânlı bir düzenlemeye sahiptir. Kubbe köşelerden içeri taşınan ve duvara bitişik olarak ayaklara atılmış sivri kemerlerle taşınmaktadır. Kubbenin oturduğu onikiğen kasağa pandantifle geçilmiştir. Bej, kahverengi ve siyah renk kesme taşla örülen kubbenin kasnak cephelerine birer pencere açılmıştır. Kubbeyi taşıyan



Resim 9. Tomarza Merkez Camise harim mekânı, güney cepheden görünüş.

Resim 10. Tomarza Merkez Camise harim mekânı, kuzey cepheden görünüş.

kemerlerin köşelerden içe taşırılmış ayaklara atılmasıyla kemerler ile duvar arasında kalan boşluğun da kemere benzer dar yüzeyli bir tonozla kapatılmış olduğu görülmektedir. Kuzeydeki bölüm, kuzeydoğu ve kuzeybatı köşeden içeri taşırılmış ayaklara atılan ve aynı zamanda kubbeyi de taşıyan kemerle kubbeli bölümden ayrılmıştır. Güneydeki kubbeli mekâna açılan sivri tonoz örtülü bölümün kuzey kısmında iki serbest sütun ve duvar payesine atılmış üç yuvarlak kemerle bir mahfil oluşturulmuştur. Mahfilin giriş eksenini üzerindeki kemerinin duvarı dışa doğru bombeli çıkıntı yapacak şekilde düzenlenip saçağı 10 küçük konsolla hareketlendirilmiştir (**Resim 9, 10**). Kuzeydoğu ve kuzeybatı köşelerdeki kapılardan mahfile çıkılmaktadır. Kuzeydoğudaki kapı aynı zamanda son cemaat mahalline açılmaktadır. Harim mekânını örten kubbenin dıştan kademeli bir taş kaplamaya sahip olduğu gözlenmektedir (**Resim 11**). Kubbe kasnağının dışında yer alan Latin harfli bir kitabeye göre kubbe



Resim 11. Tomarza Merkez Camise üst örtü görünüşü.

4. Müftülük binasının plân, kesit ve cephe çizimlerinde yardımlarını gördüğüm İbrahim Yelkara ve Ayşe Budak'a teşekkür ederim.

5. Devir kelimesi, bir hak veya mükellefiyeti düşürme anlamında fıkıh terimi olan *ıskât*'tan kaynaklanır. *İskât-ı savm* ve *ıskât-ı salât* olarak tanımlanan durumda, sağlığında çeşitli nedenlerle oruç ve namaz ibadetini yerine getirememiş olan kişinin varislerinin bu ibadetin karşılığı olarak fidye ödemesi anlatılmak istenir. Ölen kişinin yerine getiremediği ibadetin karşılığı olarak fakirlere ödenen nakdi bedel için düzenlenen törene de devir denir. Genellikle nakdi bedelin ödeneceği fakir kişiler bu tören esnasında halka oluşturacak şekilde otururlar. Nakdi bedelin tamamının verilmesi yerine, belli bir miktarın hibe edilip tekrar hibe yoluyla geri alınarak toplam borç miktarına ulaşmaya kadar işlemin devam etmesi de "devir" usulünün adıdır (Bardakoğlu, 1999, 142). Bu dini ritüelin biçimselliği ile yapının plânı üzerinden kurulan benzetmeyle esere "Devir Odası" adı verilmiş olabilir. Kitabe veya kaynaklar bu isimlendirmeye katkı yapmamaktadır.

1965 ve 1968 yıllarında onarım görmüştür. Duvara açılan pencereler mazgal tarzda içe doğru genişlemektedir ve yuvarlak kemerli olarak yapılmışlardır. Caminin mihrap ve minberi özgün değildir.

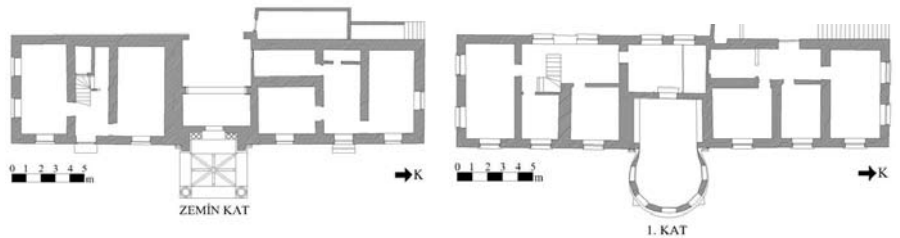
MÜFTÜLÜK BİNASI (4)

Tomarza Merkez Camisi'nin doğusunda bulunan ve müftülük binası olarak kullanılan yapı cami kadar dikkat çekici mimari özelliklere sahiptir. Güney-kuzey doğrultuda iki katlı olarak düzenlenmiş olan yapının (**Çizim 3a, 3b; Resim 12**) doğu cephesinin ortasında bulunan ve cepheden dışa taşırılan bölümü yapının en dikkat çekici kısmıdır. Bu bölüm yapının doğu cephesini simetrik olarak ikiye böler. Yöre sakinlerinin anlattığına göre "Devir Odası" (5) olarak düzenlenen bu anıtsal girişin güney ve kuzeyinde, alt katlarda doğu-batı doğrultuda dikdörtgen bir koridorun güney ve kuzeyine tasarlanmış dikdörtgen plânlı birer oda yer almaktadır. Yine yöre sakinlerinden derlediğimiz bilgilere göre, 1950'li yıllarda dönemin belediye başkanlarınınca anıtsal girişin iki yanına eklenen bu bölümlerin üst katları günümüzde müftülük ve lojman binaları olarak kullanılmaktadır. Müftülük binası ile sonradan yapılan eklemelerin dilatasyon izleri duvardan ve farklı bina yüksekliklerinden de anlaşılmaktadır (**Resim 13**).

Müftülük binasının doğu cephesini simetrik olarak ikiye bölen ve cepheden dışa taşkın olarak düzenlenen anıtsal girişin (**Çizim 4a, 4b**) alt katı doğu tarafta bağımsız iki taş sütuna ve batıda duvar payelerine oturan kemerle oluşturulan kare çardak düzenli bir plân gösterir. Duvar payelerinin duvarla sınırlandığı bölümlerinde bulunan plastırların yüzeyine rozet ve kartuş benzeri alçak kabartma bezemelerin işlendiği dikkati çeker (**Resim 14**). Giriş bölümünün üzeri kaburgalı çapraz tonozla örtülü olup, kaburgaların birleşim noktası olan kilit taşının yüzeyi iki

Çizim 3a. Tomarza Müftülük Binası zemin kat plânı.

Çizim 3b. Tomarza Müftülük Binası birinci kat plânı.



Resim 12. Tomarza Müftülük Binası, genel görünüş.



Çizim 4a. Tomarza Müftülük Binası doğu cephe çizimi.

Çizim 4b. Tomarza Müftülük Binası doğu cephe çiziminden ayrıntı.

Resim 13. Tomarza Müftülük Binası girişi genel görünüşü.

kademeli bir rozet kabartmasıyla bezenmiştir (**Resim 15**). Siyah ve pembe renk taşın dönüşümlü örülmesiyle oluşturulan kemerlerin üzerinde devam eden duvarlar üst katta dıştan dairesel içten çokgen mekânın alt yapısını oluşturacak şekilde dışa doğru bombeli olarak tasarlanmıştır. Alt kat saçağı cepheden taşırılmış düz yüzeyli silme ve konsol dizileriyle hareketlendirilmişken, doğu cephede sütun başlıkları üzerine yerleştirilmiş birer plastırla giriş cephesi çerçevesi çevrelenmiştir (**Resim 16**).

Dıştan dairesel bir düzenlemeye sahip olan üst kat siyah kesmetaşla ahenkli olacak şekilde pembe renk taşla örülmüş söve ve atkı taşı beş pencereyle boşaltılmıştır. Atkı taşları sepet kulpu kemer biçiminde tasarlanan pencerelerin yuvarlak kemerli alınlıkları da pembe taşla düzenlenmiş olup alınlık yüzeyleri iki yandan akantüs yapraklı kıvrımdalların çerçevelediği oval madalyonlar, “Ya Fettah, Ya Muin, Maşallah, Ya Latif, Ya Rezzak” şeklinde Allah’ın sıfatlarının vurgulandığı yazılarla bezenmiştir (**Resim 17**). Pencere aralarında duvar yüzeyinden taşırılmış akant yaprağı biçiminde volütlü başlıklara sahip dekoratif plastırlar yer almaktadır. Alınlıklardan sonra tüm cepheyi dolaşan ve duvar yüzeyini hareketlendiren püskül dizisi görülürken, saçakta da alt kattaki silmeli ve konsol dizili düzenleme tekrarlanmıştır.

Cami avlusuna giriş kapısı olarak inşa edildiğini düşündüğümüz yapının cami avlusuna geçit veren kapısı da oldukça anıtsal bir tasarıma sahiptir (**Resim 18**). Fazla derinliği olmayan giriş eyvanı olarak tasarlanan kapı iki yandan ikişer sütunla çerçevesi çevrelenmiştir. Kaideleri yalın olarak düzenlenen duvara bitişik yekpare sütunların başlıkları köşelerde volütlenmiş kenger yaprakları ve palmet kabartmalarıyla süslenmiştir. Yuvarlak olarak

Resim 14. Tomarza Müftülük Binası giriş plastırlarının bezemesi.

Resim 15. Tomarza Müftülük Binası girişi alt kat üst örtüsü.

Resim 16. Tomarza Müftülük Binası bezemelerinden detay.





Resim 17. Tomarza Müftülük Binası pencere düzenlemesi.



Resim 18. Tomarza Müftülük Binası giriş taçkapısı.

tasarlanan alınlık kemeri yan yana sıralanmış palmet kabartmalarıyla bezenmiştir. Alınlık köşeliklerinde de düz ve ters C kıvrımları yapacak şekilde yerleştirilmiş akant yapraklı bitkisel bezeme dikkati çekmektedir. Kapı alınlığı ile tonoz kemeri arasında kalan yüzey tepelik olarak düzenlenmiştir. Tepelikte, yüksek kabartma olarak simetrik şekilde işlenmiş akantüslü kıvrımdalların çerçevelediği, köşeleri içbükey olarak tasarlanmış dikdörtgen kartuş içinde yapının kitabesi yer almaktadır (**Resim 19**).

Kitabe Metni:

تروضح هاش
تمه هديمحل ادبع
يراب بانج نوسريو
ظفاح اج اح رشا هدوب
يرس اداش
منس ۱۳۲۲

Okunuşu:

“Şah hazret
Abdülhamide himmet
Versin Cenab-ı Bari
Bu da eseri Hacı Hafız
Şaheseri
Sene 1322”

Resim 19. Tomarza Müftülük Binası inşa kitabesi.

Resim 20. Tomarza Müftülük Binası, geçiş koridoru.

Resim 21. Tomarza Müftülük Binası kitabe.





Resim 22. Tomarza Müftülük Binası, üst kat giriş koridoru üst örtüsü.

Resim 23. Tomarza Müftülük Binası, üst kat giriş koridorundaki çeşme.

Resim 24. Tomarza Müftülük Binası, üst kat giriş kapısı.

Görüldüğü üzere kitabe herhangi bir yapı türüne ilişkin ifadeler içermemektedir. Yuvarlak kemerli kapıdan doğu-batı doğrultuda bir koridora geçilmektedir. Bu koridorun üzeri sivri kemerler üzerine atılmış ahşap kirişlerle örtülüdür (**Resim 20**). Koridorun batı cephesinde saçağa yakın bölgede duvara yerleştirilmiş ve kenger yapraklarıyla çerçevelenmiş oval madalyon içinde “Ya Malik el-Mülk” ibaresi okunmaktadır (**Resim 21**).

Günümüzde müftülük binası olarak kullanılan dairesel plânlı üst kata güney taraftaki alt kat mekânının içinden merdivenle ulaşılmaktadır. Dairesel plânlı mekânın önünde güney-kuzey doğrultuda dikdörtgen bir ön mekân bulunur. Mekânın üzeri baklava dilimi şeklinde düzenlenmiş göbeği çerçeveleyen levhalardan oluşmuş düz ahşap tavanla örtülmüştür (**Resim 22**). Bu mekânın kuzeydoğu köşesinde köşeleri rozet kabartmalı taş yaşmaklı bir niş yer alır. İşlevini tam bilemediğimiz bu niş günümüzde duvarla örülerek doldurulmuştur (**Resim 23**). Dairesel plânlı mekâna batı duvarına açılan duvar yüzeyinden çok az taşırılmış düz silmeyle



Resim 25. Tomarza Müftülük Binası, üst kat iç mekândan görünüşü.

Resim 26. Tomarza Müftülük Binası, üst kat iç mekândaki ahşap dolaplar.

Resim 27. Tomarza Müftülük Binası üst örtü, dış görünüşü.





Resim 28. Tomarza Surp Astvazdzadin Manastırı kalıntılarının görünüşü.



Resim 29. Tomarza Surp Astvazdzadin Manastırından görünüş (H.Rott'tan).



Resim 30. Tomarza Surp Astvazdzadin Manastırı girişinden görünüş (G.Bell'den).

çerçevesi, atkı taşı sepet kulpu kemer biçiminde düzenlenmiş bir kapıdan girilmektedir (**Resim 24**). Bugün müftülük makam odası olarak kullanılan ve dıştan dairesel bir tasarım gösteren mekânın doğu-batı doğrultuda dikdörtgen bir plâna sahip olduğu görülmektedir. Dikdörtgen mekânın doğu cephesi kısmen güney ve kuzey cephelerini de içerecek şekilde çokgen olarak tasarlanmıştır (**Resim 25**). Batı kısmında ise güney ve kuzey duvarlar düz yüzeyli olarak düzenlenmiştir. Düz yüzeyli duvarların önlerinde ahşaptan dolaplar yer almaktadır (**Resim 26**). Mekânın üzeri ahşapla örtülüdür. Ahşap örtü çokgen plânlı kısımda plâna uygun olarak 15 kenarlı bir göbekte sağlanmışken, batı tarafta düz ahşap tavadır. Sarkıt biçimli göbek merkezinin etrafı çakma 15 panoyla çerçevelenmiştir. Bu örtünün dıştan da külah biçiminde kapatılmış olduğu görülmektedir (**Resim 27**).

DEĞERLENDİRME VE SONUÇ

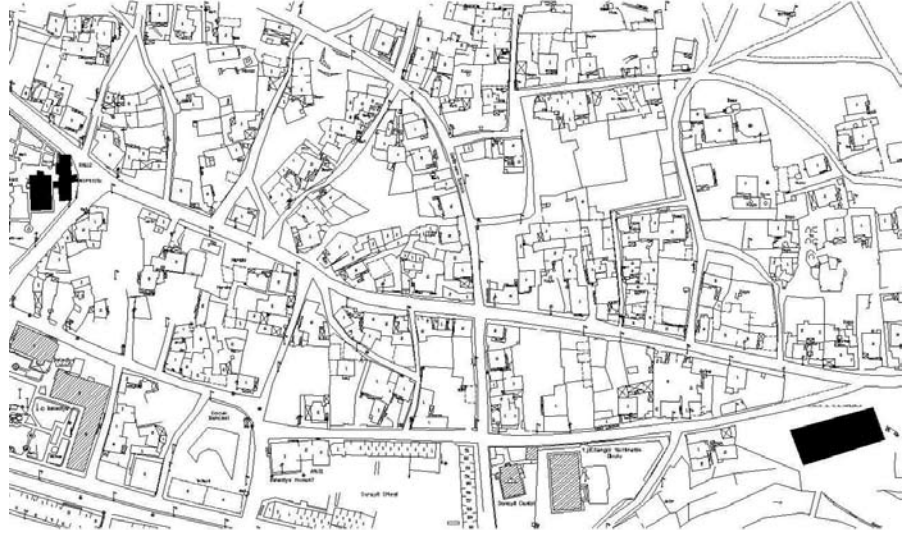
Genel olarak Kayseri, özel olarak da II.Abdülhamid dönemi mimarlığıyla ilgili çalışmalarda sözü edilmeyen (6) Tomarza Merkez Camisi, Fügen İlter (1977, 51-3) tarafından herhangi bir kitabe veya belgeye dayanmadan 1892 yılına tarihlendirilir ve bölgedeki Hıristiyan yapılarıyla benzerliğinden dolayı yerel bir sanatçının eseri olarak değerlendirilir. Cami, Osmanlı mimarlığında İznik Yeşil Camisi'yle (1378-91) (Ayverdi, 1989, 309-19) uygulanmaya başlanmış bir plânın 20. yüzyılda tekrarlanmış bir taşra örneğidir. Kubbeyle örtülü tek mekânlı harimin kuzeye doğru genişletilmesiyle elde edilen plân şemasına benzer örnekler, Merzifon Kara Mustafa Paşa Camisi (Goodwin, 1971, 362), Yozgat Çapanoğlu Camisi (Acun, 2005, 111), Laleli ve Ayazma Camileri (Kuban, 2007, 540-4) dırük gösterilebilir. Kayseri'de bu plân şeması ve üst örtü düzenine benzeyen II. Abdülhamid dönemi örnekleri olarak ise Talas Han Camisi (1899) (Türkmen, 1997, 158) ve Tavlusun Yukarı Mahalle Camisi (1893-94) (Özbek-Arslan, 2008, 233) gösterilebilir. Kayseri'de II. Abdülhamid döneminde yapılan Talas Han Camisi (1899) (Türkmen, 1997, 158), Zeynelabidin Türbesi (1886) (Özbek-Arslan, 2008, 465) ve Hunat Hatun Camisi'nin iç avlusunda 19. yüzyılın ikinci yarısında yapılan kubbede (Karamağaralı, 1976, 202) dış yüzeyin kademeli olarak taşla kaplanmış olduğu görülmektedir.

Fügen İlter'in (1977, 51) 1970'lerde kütüphane olarak kullanıldığını belirttiği Müftülük Binası'nın benzerlerine yine bu bölgede rastlamak olasıdır. Müftülük Binası'nın neredeyse kopyası sayılacak bir benzeri, yapının yaklaşık 500-600 m. doğusunda bulunan ve günümüze sadece kalıntıları (**Resim 28**) kalmış olan Surp Asvazdzadin (Meryem Ana) Manastırı'nın batı tarafına 19. yüzyılın ikinci yarısında eklenen misafirhanenin giriş cephesinde bulunmaktadır (**Resim 29, 30**)(7). Bölgeyi 1906 ve 1909 yılında ziyaret eden Hans Rott (1908, 179, 187) ve Gertrude Bell'in kitaplarındaki fotoğraflarda görünen yapı incelendiğinde, bugünkü Merkez Camisi, sanki manastırın yerine inşa edilmiş gibi bir izlenim edinilmektedir (8). Ancak, manastır misafirhanesinin giriş cephesinin asimetrikliği, arkadaki manastır kubbeleri ve arazinin güneye doğru eğimlenişi ikisinin farklı yapılar olduğunu göstermektedir. Manastır misafirhanesinin giriş cephesinde bulunan ve günümüze ulaşamayan bu yapının ne zaman inşa edildiği tam olarak bilinmemektedir. Manastırda son tamiratın Talaslı Gülbenkyan ailesinin bağışlarıyla 1870'de yapıldığı ileri sürülmektedir (Açıkgöz, 2007, 122). Bu giriş düzenlemesi de muhtemelen 1870'deki bu onarım esnasında eklenmiş olabilir. Müftülük

6. Camiden Kayseri'deki II. Abdülhamid dönemi yapılarını ve kitabelerini konu alan iki çalışmada (Çayırdağ, 2000; Demir, 2005) söz edilmemektedir.

7. <http://www.virtualani.org/tomarza/index.htm> (17.08.2009).

8. <http://www.gerty.ncl.ac.uk> (22.07.2009).



Çizim 5. Tomarza Merkez Cami/Müftülük Binası ve Tomarza Surp Astvazdzin Manastırı kalıntılarının imar planındaki konumu.

Binası, giriş kapısı üzerindeki kitabeğe göre H.1322/M.1904 yılında yapılmıştır. Her iki yapının da aynı mimar tarafından tasarlanmış olması olasıdır. Ayrıca Müftülük Binası'nın, caminin batı veya kuzey cephelerine değil de, doğu cephesine inşa edilmiş olması da oldukça anlamlıdır. Manastır misafirhanesinin girişindeki benzeriyle bakışık bir düzen yaratma (Çizim 5), kıyaslanabilme arzusu bu tasarımda etkili olmuş olmalıdır.

Öte yandan çevrede Tomarza Müftülük Binası'nın dairesel üst kat tasarımına uygun düzenlemeli konutlardan biri olan Talas'taki bir köşkün de "Devir Köşkü" olarak adlandırılması (9) ilginçtir (Resim 31, 32), çünkü Müftülük Binası'nı da yöre sakinleri hala "Devir Odası" olarak tanımlamaktadır. Yine Tomarza'ya bağlı Kapıkaya (Persek) köyündeki konutlardan birinin de dairesel çıkıntılı sofa düzenlemesiyle bu geleneği devam ettirdiği söylenebilir (Resim 33).

Resim 31. Talas "Devir Köşkü", dış görünüş.

Resim 32. Talas "Devir Köşkü", içgörünüş.

Resim 33. Tomarza Persek Köyündeki konutlardan birinin dairesel çıkıntılı sofası, dış görünüş.

Resim 34. Talas Rum Kilisesinin avlu giriş kapısı, görünüş.

Resim 35. Kamber Köyü İptidai Mektebi'nin giriş kapısı, görünüş.

Gerek caminin gerekse müftülük binasının kapı tasarımlarının benzerleri Talas Rum Kilisesi (1886) (Açıkgöz, 2007, 117) ve Kamber Köyü İptidai



9. 1886 yılında Kayseri zenginlerinden Gülsenkayanlar tarafından inşa ettirildiği belirtilen ev, daireyi andıran çokgen plânlamadan dolayı "Devir Köşkü" olarak adlandırılmıştır. Köşkün bina kütesinden manzaraya hakim batı yöne doğru çıkıntılı ve iki katlı bir kütesinin olduğu ve üst katının oda, alt katının köşk olarak kullanıldığı, alt kattaki köşkün içinin taş sedirlerle çevrelediği ve ortada bir süs havuzunun bulunduğu belirtilir (İmamoğlu 2001, 69).

10. Konut kapılarındaki uygulamalar için İmamoğlu (1992), Büyükmihçı, (2005) ve Tali (2008) çalışmalarına bakılabilir.

11. Bu üslupların belirli özellikleri ve İstanbul'daki örnekleri Semavi Eyice tarafından araştırılıp yayınlanmıştır (2002, 284-309).

12. Özellikle Mimar Sinan'ın hassa baş mimarı olmasından sonra 16. yüzyılın ikinci yarısından başlayarak Kayserili pek çok yapı sanatçısının İstanbul'da inşa edilmiş eserlerde çalışmış olduğu dönem kaynaklarından anlaşılmaktadır. Süleymaniye Külliyesi'ne (1550-1557) yönelik olarak Ö.Lütfü Barkan'ın (1972-1979) özgün kaynaklara dayanan çalışmaları bu görüşü desteklemektedir. Aynı biçimde 1749-1755 yılları arasında inşa edilen Nur-u Osmaniye Külliyesi'nde de (Öngül, 1994, 140), Kayserili taşçı ustalarının istihdam edildiği öğrenilmektedir. Öte yandan 1831-1860 Kayseri Nüfus Müfredat Defteri'nde, Kayseri'den pek çok kişinin yapı sanatı ile ilgili zanaatları öğrenmek veya ustalaşmak için İstanbul'a gittikleri kayıtlıdır (Keskin, 2000). Neredeyse tüm 19. yüzyıl için İmparatorluğun baş mimarlığını yapan Balyan ailesinin de (Batur, 1994, 35-41) Kayserili olmaları gözden uzak tutulmaması gereken çarpıcı bir gerçektir.

Mektebi (1903) (Özbek-Arslan, 2008, 1235) gibi müslüman ve hıristiyan yapılarında (Resim 34, 35), ama özellikle konut kapılarında da görülebilir (10). Bu iki yapı, tamamen süsleme amacıyla yerleştirilmiş sütun, plastr, konsol, üçgen alınlık gibi unsurlarıyla dönemin Batı kaynaklı mimarlık akımları olan neoklasisizm ve ampir üslûbunun (11) yerel mimarlık gelenekleriyle harmanlanarak taşraya uzantısını gösteren önemli örneklerdir. İstanbul'dan Anadolu'ya yayılan bu üslûpların aktarıcıları şüphesiz İstanbul'u görmüş yerli yapı sanatçıları olmalıdır (12).

KAYNAKLAR

- ACUN, H. (2005) *Tüm Yönleri ile Çapanoğulları ve Eserleri*, Ankara.
- AÇIKGÖZ, Ş. (2007) *Kayseri ve Çevresindeki 19. Yüzyıl Kiliseleri ve Korunmaları İçin Öneriler*, Yayınlanmamış Doktora Tezi, İTÜ Fen Bilimleri Enstitüsü, İstanbul.
- AYVERDİ, E. H. (1989) *Osmanlı Mi'marisinin İlk Devri (1230-1402) I*, Fetih Cemiyeti Yayınları (2), İstanbul.
- BARDAKOĞLU, A. (1999) *Iskat, T.D.V.İslâm Ansiklopedisi* (19) 137-43.
- BARKAN, Ö. L. (1972,1979) *Süleymaniye Camii ve İmaretini İnşaatı (1550-1557)*, 2cilt, TTK Yayınları, Ankara.
- BATUR, A. (1994) *Balyan Ailesi, Düünden Bugüne İstanbul Ansiklopedisi* (2) 35-41.
- BÜYÜKMİHÇİ, G. (2005) *Kayseri'de Yaşam ve Konut Kültürü*, Erciyes Üniversitesi Yayını, Kayseri.
- ÇAYIRDAĞ, M. (2000) *Kayseri'de Sultan II.Abdülhamid Dönemi Bina ve Kitabeleri, I.Kayseri ve Yöresi Tarih Sempozyumu Bildirileri (11-12 Nisan 1996)*; 43-60.
- DEMİR, A.N. (2005) *II.Abdülhamid Dönemi Kayseri Yapıları*, Yayınlanmamış Yüksek Lisans Tezi, Erciyes Üniversitesi Sosyal Bilimler Enstitüsü, Kayseri.
- EYİCE, S. (2002) *Batı Sanat Akımlarının Değiştirdiği Osmanlı Dönemi Türk Sanatı, Türkler* (XV) 284-309.
- GOODWIN, G. (1971) *A History of Ottoman Architecture*, Thames and Hudson, London.
- İLTER, F. (1977) *Kayseri-Tomarza Gezisi Üzerine Notlar ve Mikdat Dede Türbesi, Anadolu (Anatolia)* (18) 51-3.
- İMAMOĞLU, V. (1992) *Geleneksel Kayseri Evleri*, Halk Bankası Yayını, Ankara.
- İMAMOĞLU, V. (2001) *Kayseri Bağ Evleri*, Türkiye İş Bankası Kültür Yayınları, Ankara.
- İNBAŞI, M. (1991) *16.Yüzyılda Kayseri*, Kültür Müdürlüğü Yayınları, Kayseri.
- KARAMAĞARALI, H. (1976) *Kayseri'deki Hunat Camisinin Restitüsyonu ve Hunat Manzumesinin Kronolojisi Hakkında Bazı Mülahazalar, İlahiyat Fakültesi Dergisi* (21) 199-243.
- KESKİN, M. (2000) *Kayseri Nüfus Müfredat Defteri 1831-1860*, Büyükşehir Belediyesi Yayını, Kayseri.

- KOCABAŞOĞLU, U. (1996) *Kayseri Sancağı Hakkında Teğmen Bennet Tarafından Hazırlanan Genel Rapor (1880)*, Ticaret Odası Yayınları, Kayseri.
- KUBAN, D. (2007) *Osmanlı Mimarisi*, YEM Yayınları, İstanbul.
- ÖNGÜL, A. (1994). Tarih-i Cami-i Nuruosmânî, *Vakıflar Dergisi* (24) 127-46.
- ÖZBEK, Y., ARSLAN, C. (2008) *Kayseri Taşınmaz Kültür Varlıkları Envanteri*, 3 cilt, Büyükşehir Belediyesi Yayınları, Kayseri.
- ROTT, H. (1908) *Kleinasiatische Denkmaler aus Pisidien, Pamphylien, Kappadokien und Lykien*, Leipzig.
- ŞEMSEDDİN SAMİ, (1896) *Kâmûsu'l-A'lâm V*, İstanbul.
- TALİ, Ş. (2008) Germir Evlerinin Giriş Kapı Tasarımları Üzerine Tipolojik Bir Araştırma, *A.Ü.Güzel Sanatlar Enstitüsü Dergisi* (21) 165-85.
- TÜRKMEN, K. (1997) Talas'ta Türk Devri Yapıları, *Vakıflar Dergisi* (26) 153-92.

Received: 10.03.2010; Final Text: 05.02.2011

Keywords: Tomarza; the Era of Abdulhamid Second; the Central Mosque; the Building of *Muftuluk*; Surp Asvazdzin Monastery.

TWO BUILDINGS AT KAYSERİ TOMARZA FROM THE PERIOD OF ABDÜLHAMİD THE SECOND: MERKEZ MOSQUE AND THE BUILDING OF MÜFTÜLÜK

This paper examines two buildings, the central mosque and the *muftuluk* building at Tomarza both built at the end of the Abdulhamid II Era. The inscription dates the central mosque construction to 1906, to replace the Hac Hüseyin Mosque built in 1745, after its collapse. Following the plan of the famous Green Tomb or Mosque in İznik, the mosque attracts attention with its portal arranged in neo-classical and empire style and its embroidered window order with coloured stones. Two storeyed *muftuluk* building with circular plan was built in 1904 to the west of the mosque. The upper floor of the *muftuluk* building projects out from the facade and gives a special elegance to this piece of architecture. The monumental gate of the mosque protruding like a portal on the other hand, gives the design of the *muftuluk* building its unique character, besides creating the inviting entrance. This is found to be very similar to the entrance block of the guest house at Surp Asvazdzin Monastery, which unfortunately did not reach the present date. The paper proposes a reading of the original function of both buildings and suggests that the building of *muftuluk* and the monastery built at the end of the 19th century, might be the works of the same architect or the master builder.

YILDIRAY ÖZBEK; B.A., M.A. Ph.D.

Graduated from Hacettepe University Faculty of Arts and letters, Department of Art History (1988). His MA (1991) and Ph.D. (1999) degrees are from the same department. Employed as research assistant and lecturer at Erciyes University, Kayseri (1992-2009); currently an associate professor at Akdeniz University Faculty of Arts and letters, Department of Art History. yozbek@akdeniz.edu.tr