

TÜRKİYE'DE FABRİKA VE İŞÇİ KONUTLARI: İSTANBUL SİLAHTARAĞA ELEKTRİK SANTRALİ

Ali CENGİZKAN

FABRİKA İŞÇİ KONUTLARI¹

Alındı : 23.10.2001
Anahtar Sözcükler: İşçi Konutu, Fabrika Yerleşimleri, Konut Tipleri, Konut Tipolojisi, Birinci Ulusal Mimarlık

Konut alanındaki çalışmalarda kendine özgü bir önemi ve ağırlığı olması gereken 'işçi konutları', Türkiye'de çok fazla araştırılmamış, ama bir o kadar da zengin ve yeni bilgi sözcüğü bir konu alanı olarak önümüze çıkmaktadır (2). Varolan çalışmalar, daha çok mimarlık yarışması değerlendirmeleri ve fabrikalarda işçi sağlığı açısından çalışma standartları üzerinde odaklanmaktadır (3). Konuya Osmanlı Türkiye'sindeki konut tipolojileri ve barınma kültürü açısından bakıldığında, Uğur Tanyeli'nin (1996) konuya getirdiği açılımın, Osmanlı metropolündeki marjinal tutulan konut türü ile ilişkisi kolayca kurulabilir. Onbeşinci yüzyılda 'hücerat' (hücreler) denilen tek oda konut biriminin dışında, toplam konut stokunun % 37'si tek odalıdır. Tek odalı evlerin oranı, 18. yüzyılın sonlarına kadar % 8'e kadar düşer; ancak 'hücerat' her dönemde oldukça çok sayıda bulunmaktadır (Tanyeli, 1996, 57-71 ve Tanyeli, 2001, 159). Yeniçeriler, bekar erkekler ve 'suhde' tarafından kullanılan 'hücerat', vakfiyeler tarafından yaptırılan ve kiraya verilen, tek odalı, kolektif yaşantıyı gündeme getiren, kendi kullanıcılarının 'evli ve çocuklu' ailelerle karışmasını engelleyen ve denetleyen bir yapı türüdür. Yeniçeriler için yapılan Yeniçeri odaları ve Cebeci odaları, II. Mahmud döneminde ortadan kaldırılmış olup, bugüne gelen örneği bulunmamaktadır (Tanyeli, 1996, 64-67). Bekar erkekler için üretilen 'bekar odaları' ise genellikle tersaneler, donanma için üretilen barınma bölgeleridir. Buralarda çalışan işçiler, örneğin 18. yüzyılda 'Kalyoncular Kışlası' inşa edilinceye kadar Galata ve Kasımpaşa'daki bekar odalarında kalmışlardır (Tanyeli, 1996, 65). Yine Evliya Çelebi, bu tür 'bekar odaları'nın sayısız ve çok yaygın olduğunu bildirerek, bunların yerleri ve türlerini, kullanım farklılıklarını belirtir (Tanyeli, 1996, 65). Mahmud Paşa çevresinde ve Kapalı Çarşı'nın kuzeyinde hem çalışma hem de barınma mekanı olarak yer alan hanlar, Haliç'te Feshane'deki, ya da Topkapı Sarayı'nın dış bahçesinde bulunan Darphane'deki 'hücerat', ya da 20. yüzyılın başlarında İstanbul ve Ankara'da görülen 'amele(ler) yuvası' türü barınak tipleri, işçi konutlarının ön oluşumunu hazırlayan gelişmelerdir.

1. Bu makalenin inceleme-araştırma altyapısı, yazarın yürütmekte olduğu Orta Doğu Teknik Üniversitesi Araştırma Fonu Projesi 'Türk Konut Kültüründe Kullanıcı Tanınım' bir Konut Tipi: Kamu İktisadi Teşekkülleri (KIT) Yerleşimleri ve İşçi Konutları' (ODTÜAFP-2001-02-01-06) kapsamı içinde hazırlanmıştır. Makalede büyük ölçüde T.C. Başbakanlık Cumhuriyet Arşivi (TCBCA) ve Nafia Vekâleti- Bayındırlık Bakanlığı (BzyBak) belgelerinden yararlanılmıştır. Yazıda kullanılan fotoğrafların tümü yazara aittir.

2. Bu konuda, örneğin Yıldız Sey'in çalışmaları genel bir bağlam araştırması olarak başlangıçları ve dönüm noktalarını hedef almaktadır.

3. Bu konudaki genel yazılara 'Ek Kaynaklar' bölümünde yer verilmiştir.

Küçük üretim ve zanaat dönemine, yani sanayileşmiş ve seri üretim ortamı öncesine özgü bu türden işçi barınma olanak ve koşullarını hem bu dönemde, hem de zaman zaman üretim döngüsünün zorunlu kıldığı ortamlarda gözlemlemek olanaklıdır. Öte yandan, endüstrileşmiş dönemin işçi konutlarının çok zengin bir bilgi kaynağı ve arkaplan sunduğu söylenebilir. Tasarlanan bir idealin, bir ütopyanın parçası ve bir mimari kültür ürünü olarak işçi konutları, yapıldıkları dönemdeki işverenin işçiye ve onun yaşamına bakışını aydınlatır. Bu durum, işverenin özel ya da tüzel kişi olmasından bağımsızdır. Bu yönüyle fabrika arazisindeki işçi konutları, işçinin de kabul ettiği, benimsediği, katlandığı fiziksel çevre ve yaşam koşullarına ilişkin kimi önemli ayrıntıyı içinde saklamaktadır. İşçi konutları düşüncesinin altyapısını oluşturan ortama ideolojiler açısından bakıldığında, şu iki özellik öne çıkar:

a) Kapitalist üretim tarzında, işçinin sağlığını korumak ve kollamak, işçinin geleceğini ve verimliliğini korumak, fabrikanın da yatırım olarak geleceğini, verimliliğini ve dolayısıyla da işletmenin rantabilitesini artırmak anlamına geldiği için, her dönemde önemsenmiştir. Bu özellik, 'sağlıklı barınma ve yaşama koşulları' başlığı altında söylem ve eylem bulur.

b) Endüstrileşmenin her döneminde, kent konutları/ kır konutları gibi coğrafya ve yer bağımlı ayrımlara dayanan konut tiplerinin yanı sıra, zengin evi/ yoksul evi, işçi evi/ patron (işveren) evi, memur evi/ yönetici evi gibi, çıkış gerekçesi ne olursa olsun, farklı yaşam tarzı kökenli, sınıf ve katman ifadeli, statüye dayalı konut tipleri de, mimari tasarım süreçlerine konu olmuştur. Mimarlar tarafından 20. yüzyılın ilk yarısından, özellikle Tony Garnier'nin (1898, 1917) *Cité Industrielle*'de önerdiği konutlardan beri, yoğun olarak kullanılan şema ve kalıpların parçası olan işçi konutları, bu haliyle yukarıda sayılan çeşitli konut tiplerinin ayrımcı olarak değil, 'eşitlikçi' biçimde parçasıdır. 'Her yaşam tarzının, mesleğin, sınıfın, katmanın, statünün kendine özgü, kendisine yakışan ve hakettiği bir konut tipi vardır' kabulü, bu 'eşitlikçi tanım'ın bilinçaltında yatar ve buradan beslenir. Zaten Jean-Jacques Rousseau'ya (1762) kadar giden 'toplumsal sözleşme'nin, dolayısıyla toplumsal sorumluluğun getirdiği bir düşünsel yüküdür bu. Zengin olan, yoksulun koşullarının iyileştirilmesi konusunda düşünmelidir, bundan sorumludur. İşveren, ya da çalıştıran, çalışanın koşullarıyla kaygılanmak durumundadır. Ancak söylenmelidir ki, Sanayi Devrimi ile gelen ortamda işbölümüne de yansıyan bu ayırım, 20. Yüzyılda bir 'toplumsal anlaşma' netliğini bulandıran ve unutturan yeni kılıflara girmiş, 'sanatçı evi', 'gazeteci evi', 'mimar evi', gibi, meslek ya da ilgi temelli ayrımlar da ortaya atılır olmuştur.

Türkiye'de de ilk bakışta bu iki özelliği barındıran 'işçi konutları' yaklaşımı, hem devletin hem de tüzel kişilerin ideolojik yaklaşımında ve müdahalesinde karşılığını bulmuştur. Nesne olarak işçi konutu, onu gündeme getiren işveren ile kullanan, benimseyen, giderek 'temellük' eden işçi arasında, 'sözleşme'ye benzer bir bağ oluşturur. Memur, nasıl 'statü rejimi içinde bağımlı işgücü'nü temsil ediyorsa, işçi de 'sözleşme rejimi içinde bağımlı işgücü'nü temsil eder. İşçi konutu bir nesne olarak, işçinin sözleşmesinin farklı açılardan bir parçası olabilir. İşveren-işçi arasındaki sözleşmenin gündeme getirdiği ve 'işçi konutları' mantığı içinde karşılıklı olarak benimsenen bu bağımlılığın boyutları ve gerekçeleri şöyle sıralanabilir:

a) Fabrikanın işgücü talebi ve yarattığı konut açığı ortamında, işçi belirli bir fabrikaya lojman türü ucuz ya da ücretsiz konut ile bağımlı kılınmakta; dolayısıyla emeğini de bağımlı kılmaktadır. Böylelikle, işverenin işgücü bulma riskini, işçinin iş bırakma riskini azaltan bir seçenek yaratılmış olmaktadır.

b) İşçi aynı zamanda coğrafi açıdan da aynı fabrikaya bağımlı kılınmış olmaktadır. Bununla işçinin kent içi ya da kent dışı, başka bir fabrikayı, bir işliği tercih etmesi riski de azaltılabilmektedir. Böylece işveren açısından işgücünün sürekliliği sağlanmış olmaktadır.

4. Konuya, bu araştırmanın ileri aşamalarında Sümerbank fabrika konutları incelenirken ayrıntılı biçimde değinilecektir; Bakınız Anonim (1944).

5. Dipnot 1'e bakınız.

6. Böylesi bir durumu tartışan Gülmez (1983, 231-263), bu statüler arasında sosyal güvenlik açısından bir yakınlaşma olmadığını bildirmekle birlikte, genel olarak statülerin birbirine yaklaştığını saptamaktadır. Aradan geçen yıllar, sözleşmeli işçinin, toplumsal riskler açısından memurdan daha güvenceli bir konumda bulunduğunu bile göstermiştir.

c) İşyeri-işçi evi arasındaki geliş-gidiş süresi, en aza indirildiği, en emniyetli ortama ve koşullara kavuşturulduğu için, işletmenin işgücü randımanı artırılmış, işgücü kaybı en aza indirgenmiş olmaktadır.

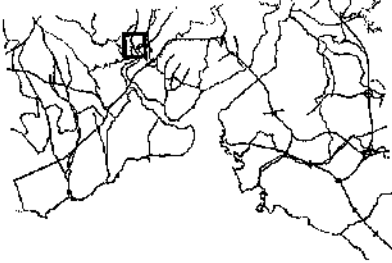
d) İşçi mahallelerinin barındırdığı eğitim (kreş, değişik dereceli okul), sağlık (sağlık ocağı, revir ve özel hastahane) ve sosyalleşme mekanları (park, piknik alanı, gazino, kulüp, spor sahaları) ile işçi ailesinin geleceğe ilişkin kaygıları giderilmekte, ailenin kendisini rahatça yenilemesi (*re-production*) olanağı en çoğa çıkarılmış olmaktadır; böylece üretim içinde işgücünün verimliliştirilmesi ve nitelikli işgücü ile sağlıklı çalışma koşulları sağlanmaktadır.

Bu türden bir çerçevenin, çok içten biçimde, Cumhuriyet'in öncü kuruluşlarından Sümerbank'ın edimlerine yansıdığı baştan belirtmek gerekir (4). Tümüyle kapitalist üretim tarzının mantığı içinde, bir alış-verişe dayalı biçimde geliştirilen bu 'sosyal refah' boyutu, kuşkusuz işverenin işçiyi sömürsünü de kolaylaştırmakta, bunun araçsallığını da içinde barındırmaktadır. Bu araçsallaşmanın mantığını anlamak, araçsal sömürünün (ya da 'kullanımın' diyelim) boyutlarını, ama bu arada getirdiği yaşam çevresi niteliklerini (çevresel kalite) ve bunların doğurduğu yeni alışkanlıkların kültüre girişini ve yayılımını izlemek, kuşkusuz çok geniş bir araştırma konusu olacaktır. Araştırmanın ana hedeflerinden birisi bu olmakla birlikte, araştırma zemininin oluşturulması, alandaki bilginin toparlanması ve belgelenmesi sonrasında konunun yukarıda serimlenen izlekler ve temalar çerçevesinde yorumlanması olanaklıdır (5).

İlk saptamalar şunu gösteriyor ki, 1950'li yıllarla başlayarak, özellikle 1950'den sonra konut kooperatifleri yoluyla ve işçi konut kooperatifleri kurdurularak, doğrudan fabrika yerleşmesi ya da fabrika kasabasının bağlamında yer alan işçi konutları yapımından giderek vazgeçilmiş ve işçi konutu-memur konutu ayrımı ve diğer ayrımlar ortadan kalkmıştır. Her sınıfsal katman ve konum için kendi gelirene göre kentin herhangi bir bölgesinde konut edinmesi için olanak ve mekanizmalar yaratılmıştır. Kuşkusuz bu durum, örneğin 'bağımlı çalışanlar' sayılan işçi ve memurların, sırasıyla sözleşmeli ve statülü rejimlerinin birbiriyle yakınlaşmasının da bir sonucu olabilir (6). Araştırmanın ilk bulgularının sunulduğu bu makalede, projelendirilmesi ve yapımı Osmanlı döneminde başlamış olsa bile, genç Cumhuriyet'in ilk yıllarında eklerle büyütülen ve yakın on yıllara kadar işlevini sürdüren, İstanbul'un ilk hizmet üreten endüstri yapılarından birisi olan Silahtarğa Elektrik Santrali ve geliştirdiği çalışma ve yaşam ortamları, bunların niteliği ve konut kültürümüze katkıları incelenmektedir.

SILAHTARAĞA SEMTİ

Silahtarğa semti, Haliç suyunun kuzeyinde, Alibeyköy ile Kağıthane derelerinin arasında, bu derelerin Haliç'e döküldüğü düzlük ile gerilere doğru yükselen iki tepe ve bu tepelerin yamaçlarını kapsayan alanda yer alır (Ensari Kara, 1994, 553-554) (Resim 1-2). Suriçi'nden gelip Haliç'in güneybatı kıyısında devam eden araç yolu, Alibeyköy deresi boyunca gider, Kazım Karabekir Caddesi adı ile derenin öbür kıyısına geçer ve Mareşal Fevzi Çakmak Caddesi ile, 3. Haliç Köprüsü ve Çevreyolu bağlantılarını, dolayısıyla boğaz köprüleri bağlantılarını kurmuş olur (Ensari Kara, 1994, 553). Eski haritalarda, Kağıthane deresi üzerindeki köprü Fil Köprüsü, Alibeyköy deresi üzerindeki köprü ise Terkos Köprüsü olarak geçmektedir. Bugün Fil Köprüsü Silahtar Köprüsü'dür. Terkos Köprüsü ise bir su yolu bağlantı köprüsü olup, Çekmece sularının getirilmesini sağlamaktadır. Osmanlı döneminde sur dışındaki yerleşimler ilk kez Eyüp'te görülmüş ve Roma yerleşimlerinden sonra ilk kez I. Süleyman (Kanuni) zamanında (1520-1566) Eyüp'te, Bahariye sahillerine kadar sultan sarayları, devlet ricaline ait yapılar ve köşkler inşa edilmiştir. II. Mahmud döneminde (1808-1815) bazı saraylar yıktırılmış ve padişah tarafından İplikhane yaptırılarak, ilk kez sanayi yapıları Feshane ile Haliç'in çehresine girmişlerdir. Henri Prost tarafından 1936-37'de hazırlanan ve 1939'da uygulamaya konulan plan, Haliç kıyılarındaki sanayileşmeyi teşvik etmiş, 1950'den sonra hızlanan sanayileşme ve getirdiği nüfus



Resim 1. Silahtarğa'nın İstanbul genelindeki konumu.



Resim 2. Silahtarğa Termik Santrali güncel vaziyet planı.

7. Karayolu taşımacılarının 1929'daki başarılı grevi üzerine yazılan ünlü şiirin bu iki bölümü, daha çok enerji işçilerinin etki ve rolünü vurgulamaktadır:

Adedi devir
sıfır.
Şehir
sustu./
...NAFİLE
konuşmaz sesini kaybeden şehir:
okşamazsa eğer
ONLARIN
ceplerinde kilitlenen elleri
bakır telleri...

Sesini Kaybeden Şehir, Nazım Hikmet
(Ran), 1930.

8. 8 Nisan 1911 tarihi, 34E/48 sayılı karara göre, İstanbul'un elektrik imtiyazını kazanan Ganes Şirketi ile mukavele yapılmış ve şartname de, saklanması için Divan-ı Hümayun Kalemi'ne gönderilmiştir (TCBCA 230/23.8.9).

9. 8 Ekim 1925 tarihi, 34E/803 sayılı karar da bu tür bir isteğe dairdir (TCBCA 230/49.7.1(6)). Nitelikli kömür deposunun genişletilmesi, kazanların kömürle otomatik olarak beslenmesi (thermofeed), tuboalternatörlerin yerleştirilmesi, sürekli kazan bakımı ve yenilenmesi, bu türden iyileştirme kararlarıdır.

10. Santrale ilişkin belgelerin Bayındırlık Bakanlığı evrağına aktarılması, Nafia Vekaleti'nin lağvedilip (yürürlükten kaldırılıp) belgelerin Ankara'ya gönderilmesi ile gerçekleştirilir.

11. Ensari Kara şöyle diyor: "Tarihi santral yapıları, personel ikametgahı olarak kullanılan lojman binaları, camii, devre dışı kalmış makina aksamı ile Türkiye'nin ilk termik santrali olma özelliğini taşıyan tesisin yalın zamana kadar tescilli yapılamamıştı. I. Ulusal Mimarlık Dönemi (cami ve idare binası) ve daha sonraki dönemlere ait tarihi kültür miras yapıları, özgün santral binası ve teknik aksamı ile, bu yapılar kompleksi, Kültür Bakanlığı İstanbul 1 Numaralı Kültür ve Tabiat Varlıkları Koruma Kurulu'nun 6 Mart 1991 gün ve 2532 sayılı kararı ile tescil edilmiştir." (Ensari Kara, 1994, 555). Oysa proje üzerinde ve yerinde yapılan incelemeden, fabrika yapılarının geri kalan bölümlerinden çok sonra yapılan (1957-61) caminin, niteliksiz olduğu ve tescil değerinin kuşku olduğu anlaşılmaktadır. Birinci Ulusal Mimarlık akımı özellikleri ise, incelememizde de gösterdiği gibi, yalnızca Büro Yapısı'nda değil, 1911-1924 arasında tarihlenen bütün yapılarında görülen bir üslup özelliğidir.

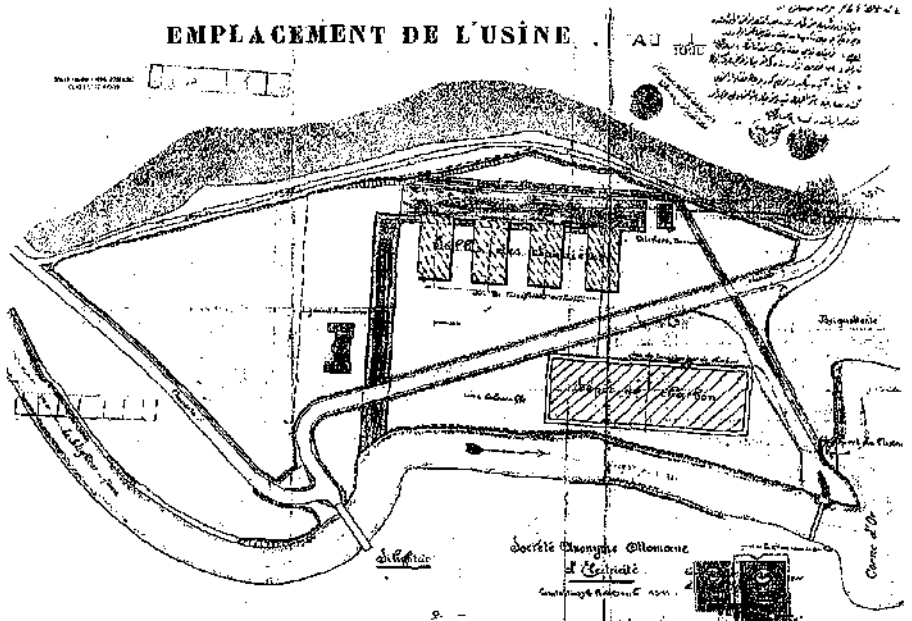
Resim 3. Silahtarğa Fabrikası Yerleşim Planı; 10 Nisan 1911.

hareketliliği, bölgede gecekondulaşmaya neden olmuştur. Semtin adının '18. Yüzyıl İstanbul tekkelerine ait listelerde yer alan, 1200/1785-6 tarihinde Alibeyköy'de Silahdar Abdullah Ağa tarafından kurulan Şazeli Tekkesinin banisinden gelmiş olması' (Ensari Kara, 1994, 554) çok güçlü bir olasılıktır.

SİLAHTARAĞA TERMİK SANTRALI

Gerek etkilerinin halka en hızlı, en görünür biçimde aktarılması, gerekse dünya ekonomisi ile bütünleşme çabalarının bir ürünü olarak 'elektrifikasyon', yüzyıl başında diğer dünya kentleri gibi, Osmanlı 'pay-i taht'ı İstanbul'un da en önde gelen modernleşme arayışlarının nesnesini oluşturmuştur (7). Bu arayış nesnesi, doğaldır ki, kendine bağımlı olmasa bile onun sonucu olan bir düşünsel-entelektüel modernleşmeyi de ülkeye sokmaktadır. Gerçi, aynı arayışların havagazı fabrikaları, yani gazhaneler ile Saray'ın ve sokakların aydınlatılması amaçlı olarak daha erken devreye sokulduğu da bilinmektedir. Elektrik, kullanımındaki kirliliği az, verimliliği yüksek bir enerji kaynağı olarak, aynı zamanda bir prestij nesnesidir. Ankara, İzmir ve Adana gibi belli başlı diğer Anadolu kentleri için de 1910'dan başlayarak elektrik santrallerinin yapımı sözkonusudur. Ancak İstanbul'da hızlı davranılmış, termik esaslı elektrik santralının üretiminin önce Saray ve sokakları aydınlatmada, sonrasında ise tramvay işletmeciliğinde, ev içi ve endüstriye yönelik harcamalarda kullanılması gündeme gelmiştir. 1913 yılında, Alibeyköy ve Kağıthane derelerinin arasındaki düzlüğe Türkiye'nin ilk termik santrali olan Silahtarğa Elektrik Santrali inşa edilmiştir. Yeni başkent Ankara'nın Elektrik Havagazı Santrali'nin inşa tarihi olan 1928 yılına kadar İstanbul'da bir dizi başka santral de hizmete alınacaktır (Cengizkan, 2002). Fabrika, 1911 yılında 118.000 metrekaresel bir alana projelendirilerek kurulmuş, arazisi sonradan alınmıştır. Santral, 1913 yılı sonlarında işletmeye açılmış, Şubat 1914 tarihinden itibaren üretime geçerek şehrin tramvaylarına, şebeke ve abonelerine elektrik vermeye başlamıştır (Ensari Kara, 1994, 554).

Santral, elektrik imtiyazını kazanan Macar 'Ganz' firması tarafından inşa edilmiştir. İşletmesi 1914'te Fransız kökenli *Société Financière de Transports et d'Entreprises Industrielles à Bruxelles* (Sofya) şirketine devredilmiştir (8). Bu şirket *Société Anonyme Ottomane d'Électricité* (Osmanlı Türk Elektrik Anonim Şirketi) adı altında, şehrin ihtiyaçlarına paralel genişletmeler de yapılarak, 1937 yılındaki millileştirilmesine kadar görev yapmıştır (9). Millileştirmeye birlikte santral, önce Nafia Vekaleti'ne (Bayındırlık Bakanlığı), sonra da İstanbul Belediyesi İETT'ye devredilmiştir (10). Santralin 1938'den 1952'ye kadar İstanbul şehri tek başına beslediği, sonrasında da Çatalağzı ve



12. İstimlak konusu 34E/750 sayılı, 11 Mayıs 1911 tarihli belgede yer almaktadır (Belge Eki TCBCA 230/48.73.2(6)). 3 Mayıs 1922 tarihli, 34E/783 sayılı, 'Silahtarğa Fabrikası arazisinde yapılacak ağaçlandırma ve ulaşım yollarına ait plan ve yazışmaları' konulu BayBak yazısı (TCBCA 230/48.75.8 (3)).

13. 3 Mayıs 1922 tarihli bu yazışmanın eki olan, 'Plan des Plantations Pour Assainement et Voie de Communications' başlıklı EU/2/3 sayılı ve 'Constantinople le 7 Mai 1921' tarihli, 1/500 ölçekli plan paftası.

14. 34E/750 sayılı, 11 Mayıs 1911 tarihli, 'Silahtarğa'da inşa edilecek elektrik fabrikasına ait istimlak haritasının tasdik için yapılan yazışmalar' dosyası (TCBCA 230/48.73(2)).

15. 15 Şubat 1922 tarihli, 34E/781 sayılı 'Silahtarğa Fabrikası'nda yapılacak genişletme ile ilgili planların tasdik edilerek gönderildiğine ilişkin' dosyada ('Agrandissement Usine Centrale de Silahtar') toplam 11 paftanın onaylandığı anlaşılmaktadır. 5 Haziran 1933 tarihli, 34E/820 sayılı, 'Silahtarğa Elektrik Fabrikası Genel Planı' konulu dosya ve plan (TCBCA 230/49.78.7).

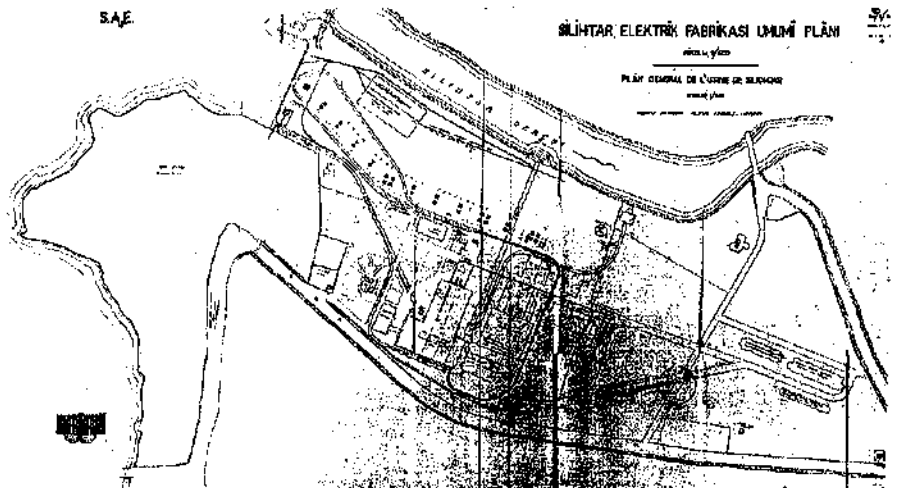
16. 7 Mart 1914 tarihli, 34E/759 sayılı, 'Silahtarğa'da Hazine-i Hassa'dan satın alınan araziye ait harita ve yapılan yazışmalar' konulu belge (TCBCA 230/48.73.11(5)).

17. 'Memoire descriptif et justificatif des dispositions dans l'Usine', 9 Eylül 1912 tarihli, 34E/734 sayılı yazışma eki (TCBCA 230/48.73.4).

Kuzeybatı Anadolu santralleriyle birlikte beslemeyi sürdürdüğü bilinmektedir. 1956'da eklenen destek üniteleriyle gücü yükseltilen santral, 1970'te TEK'e devredilmiş, ancak zaman içinde çeşitli güçteki turbo-jeneratörlerinin çalışamaz hale gelmesi nedeniyle verimliliği azalmış; tesislerin çok eskimiş olması ve soğutma suyunun temin edilemez duruma gelmesi nedeniyle, 18 Mart 1983'te santralin üretimine son verilmiştir (11). Yapılar grubu, 1991 yılında K.T.V.K.K. kararıyla tescil edilmiştir (Ensari Kara, 1994, 554).

SILAHTARAĞA TERMİK SANTRALİ YERLEŞKESİ

Yerleşke, 118.000 metrekairelik bir alana sahiptir. Silahtarğa, 11 Mayıs 1911 tarihli belgeye göre istimlak yoluyla elde edilen alana yapılmış, kuzey-güney yönünde uzanan ince bir yerleşke biçiminde tasarlanmıştır (12). Güneyde Haliç, batıda Silahtar Deresi, kuzeyde ve doğuda, fabrikayla birlikte yapılmış olan karayolu uzanmaktadır (13). İlk yerleşim planı (*Emplacement de l'Usine*) başlıklı 1/1000 ölçekli, 10 Nisan 1911 tarihli paftaya göre fabrika, dört aşamada büyüyebilecek biçimde tasarlanmış, arazide kuzey-güney ekseninde uzayabilecek yapının doğrusal makina salonu önünde dört kazan bölümü düşünülmüştür (14) (Resim 3). Anlaşılan birinci aşamada yalnızca bir bölüm, yani ana fabrika yapısının T planlı bölümü inşa edilmiştir. Bu planda ayrıca bir kömür deposu, fabrika su besleme ve atma kanalları, briket atelyesi (*briguetterie*; büyük olasılıkla curuf briketi), bir işçi lojmanı, büro ve yönetim yapısı ve fabrika limanı göze çarpmaktadır (Resim 4). Fabrika yerleşkesinde, 1922 tarihli ağaçlandırma planına göre ise, ana fabrika bölümü ve çalışanların yaşam çevresi olmak üzere iki bölümlü bir yapılaşma görülmektedir. Aynı tarihte bir yazıyla fabrikanın genişletilmesi sözkonusu olmuş, daha sonra 1931'de fabrika alanının genişletilmesini amaçlayan, ikinciye ek bir plan daha yapılmıştır (15). Bu plandan, fabrika alanının ('mesaha-i sathiyesi') 114.490 m² olduğu, plandaki kantinin ikinci plandaki yerinde olmadığı, daha kuzeye kaydırıldığı, duş ve banyo barakalarının tek bir noktada uygulandığı, fabrikanın Haliç'te arasında kalan muhtemelen dolgu alanını da kamulaştırmak çabasında olduğu ('yeni arazi- *nouveau terrain*' yazısıyla) anlaşılmaktadır. Aradaki 4000 küsur metrekairelik alan, dolgu ve doğal dolma ile elde edilmiş olmalıdır. Nitekim 7 Mart 1914 tarihli bir yazışma ile, kıyıda 'Hazine-i Hassa' arazisine ait küçük bir parçanın fabrika alanına katıldığı anlaşılmaktadır (16). Belge 1, bu konuya, daha sonra ortaya çıkan anlaşmazlık ve işletme modelinin anlaşılması açısından ışık tutulmaktadır. Fabrikanın bir bakıma 'kullanma talimatnamesi', ilk kurulu dönemindeki yapılaşma kararlarını, kullanım mekanlarının ve makinaların özelliklerini belgelemektedir (17).



Resim 4. Silahtarğa Fabrikası Yerleşim Planı; 27 Ağustos 1918.



Resim 5. Silahtar Köprüsü; diğer adıyla Fil Köprüsü; Ağustos 2001.

Ana fabrika binası (*usine centrale*), arazinin doğusunda karayoluyla ilişkili biçimde tasarlanmıştır. Haliç'te denizle ilişki dolayısıyla güneyde yer alan 75 metre kullanım açıklıklı rihtim ve iskele, 225 metrelik bir monoray hattıyla kuzeydoğuda ana fabrikaya bağlanmaktadır. Güneydeki iskelede vinç yardımıyla boşaltılan kömür, önce genel kömür deposuna, sonra da fabrikaya, yükseltilmiş bir monoray hattı ile iletilmektedir. Ana fabrikanın güneyinde memurların çalıştığı Büro yapısı (*bureaux*; 10m x 21m), kuzeyinde ise yeni türbinlerin bulunduğu (*nouvelle salle des machines*; 21m x 26m) iki yapı daha vardır. Ana fabrikanın güneybatısında 40.00m uzaklıkta bir İşlikler ve Dükkan yapısı (*atelier et magasin*; 11m x 22m), iyice güneybatıda Silahtar deresinin kıyısında büyük kömür deposu (*grand dépôt*; 20m x 45m), dikkat çekmektedir. İskele ile fabrika arasında ise, fabrikaya 30m uzaklıkta küçük bir park içinde düzenlenen Fabrika Müdürü Lojmanı (*maison du Chef d'Usine*; 10m x 10m) ile küçük ve L planlı, sökülebilir bir ev (büyük olasılıkla ahşap, *maison demontable*; 6m x 8.5m), iskelede yakın konumda ise Fabrika Kazan Dairesi Reisi/Bekçisi Lojmanı (*maison de Concierge*; 8m x 8m) bulunmaktadır. Fabrika müdürü ile fabrika arasında kurulan bu temsili ilişki, yalnızca yakınlık ve ulaşılabilirlik açısından değil, müdürün rahat koşullarda çalışmasına ve sahiplilik duygularına da seslenen, ondan beslenen anlamlar taşımaktadır. Batıdaki bu ana fabrika bölgesinin görünür fiziksel özellikleri, fabrikayı kuzeyde Silahtar Deresi'ne bağlayan 'temiz su giriş kanalı' ile (*canale d'amanée*; 3.5m x 130m) ve kuzeybatıda Haliç'e bağlayan 'atık su kanalı' (*canale de décharge*; 2m x 175m) ile tamamlanmaktadır.

Yerleşkenin kuzeyinde, yola yakın biçimde ve kendi dünyasını oluşturabilecek bir ortam olarak tasarlanan, çalışanların yaşadıkları bölgede ise, yine 1921 tarihli plana göre, altı bağımsız yapı ve iki küçük yapı görülmektedir. Fabrikaya en yakın barınma birimi olan 'Bekar İşçi Lojmanları' (*logements des ouvriers célibataires*; 9m x 36m), bu gürültü ve kirlilik kaynağından 180m doğuda konumlanır. Bu yapının kuzeyinde 'Memur (görevli) Evleri' binası (*bâtiment des employés*; 11m x 41m), bunun da doğusunda 'Evlü İşçiler Lojmanları' (*logements des ouvriers mariés*; 5m x 42m), doğu-batı yönlenmesinde, birbirine doğrusal konumda oturtulmuşlardır. Yerleşkenin güneydoğusundan gelen yol, kuzeyden dönerek, Silahtar Köprüsü ile Silahtar Deresi'ni geçerek batıya ilerlemekte (Resim 5), ya da dere kıyısından arazi içine girmektedir. Eni 6m olan yol, burada doğuya dönmekte ve doğru inip, güneye bir çatal yaptıktan sonra, Bekar İşçi Lojmanları ve Memur Evleri yapılarını doğudan ve batıdan saran biçimde dolaşmakta, sonra da güneydoğuya doğru, L planlı kantin yapısının (*cantine*; 15m x 15m) yanından geçecek biçimde fabrikaya doğru ilerlemektedir. Öte yandan, güneye verdiği çatal ise, fabrikanın batısındaki mazot deposunun yakınına ulaşmaktadır (18). Bütün yapıların kuzeyinde 'baraka' olarak adlandırılan iki küçük dikdörtgen yapının (*baraque*; 6m x 7m) 'jandarma barınma yapıları' olduğu anlaşılmaktadır. Batıda girişe yakın bir noktada ise, aralarında bir küçük tuvalet yapısı (3.8m x 4.8m) bulunan iki baraka (15m x 5m) daha bulunmaktadır. Bunların da 'duş ve banyolar' olduğunu başka bir dosyadan öğrenmekteyiz. Barakalar da herhalde genişletilen askeri koşullar olmalıdır (19).

18. Bu mazot deposunda, kentle bağlantı kuran motorlu taşıtların ve türbinlerin yakıtı saklanmaktadır.

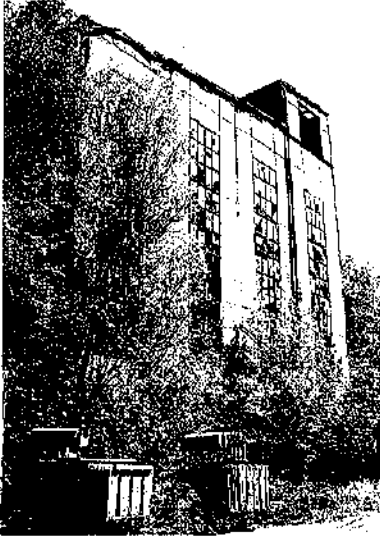
19. 21 Haziran 1925 tarihli, 34E/213 sayılı dosya ve ekleri (TCBCA 230/28.3.5).

20. 1925-26 yıllarında Ankara'da Numune Hastahanesi'nde tuvaletlerinin dışarda olduğu düşünüldürse, bu hizmetin 'modern ve ilerleme yanlısı' olarak anlamlı bulunması doğaldır.

21. 1961'den beri fabrikada çalışan ve yakın dönemde emekli olan mühendis sayın Ercan Güler, 25 Ağustos 2001 günü fabrikayı gezerken verdiği bilgilerle, hem fabrikanın kapatılması öncesindeki günlük yaşantıyı, hem de fabrikanın işletme yöntemi ve çalışma kapasitesini farklı boyutlarıyla aydınlatmış oldu. Kendisine teşekkürü borç bilirim.

Yerleşmenin ana kararlarında fabrika ve çalışma birimlerini güneyde Haliç kıyısına, yaşama birimlerini de kuzeyde içeriye taşıması, gürültü ve serpinti gibi termik santral kirliliğinden uzak durmak açısından yararlı olmalıdır. Öte yandan, fabrika için düşünülen teknik donanımın (temiz su-pis su giriş ve çıkışları) yaşama birimleri için de düşünüldüğü; çoğunlukla yollarla birlikte yapılan su dağıtımının yapı içlerine kadar getirildiği anlaşılmaktadır (20). Yapıların ve tüm konutların, fabrikanın ürettiği sıcak buhar ile ısıtılan kalorifer tesisatına sahip olduğu, yeşil alanların ve dinlenme bölgelerinin, fabrikanın yapısal bölümlerini ve teknik aksamını örten, çalışmaları bu ortamdan uzaklaştıran bir anlayışla ele alındığı da ayrıca gözlenmektedir.

Plan tarihlerinin 1912 ila 1925 arasında değiştiği gözönünde bulundurulursa, önce ana fabrika yapısı bitirilip hizmete açılmıştır. Bununla birlikte, fabrika müdürü lojmanı ve tek katlı olarak tasarlanan memur evleri de hizmete girmiş



Resim 6. Santral Yapısı; Ağustos 2001.

22. Sayın Güler'in aktardığı bilgiye göre, karayolu da taşımacılığa uygun değildir; çok dardır ve hızlı taşımaya geçit vermez. 1980'li yılların ikinci yarısında Haliç çevresindeki 'Dalan Operasyonları'nın Haliç suyunu temizleme ve çevrenin trafiğini rahatlatma amaçlı girişimi, ne yazık ki fabrikanın terk edilmesinden sonra gerçekleşir. Bugün Haliç suyu taşımaya geçit vermektedir ve daha büyük bir temizliğin simgesi başlangıç olarak, kokudan arınmış gözükmektedir.

23. 16 Temmuz 1911 tarihli, 34E/751 sayılı, 'Silahtarağa'da inşa edilmekte olan elektrik üretim fabrikası hakkında her ay rapor verilmesi' konulu BayBak yazışması (TCBCA 230/48.73.3(1)).

24. 16 Aralık 1913 tarihli, 34E/754 sayılı, 'Sel yüzünden Silahtarağa elektrik fabrikası inşaatında hasar gören malzemenin yerine sipariş verilen malzemenin geldiği' konulu yazışma (TCBCA 230/48.73.6(2)). Sel yüzünden hasar gören Silahtarağa'daki elektrik fabrika inşaatının bitirilmesi süresinin uzatılması isteği üzerine, bir rapor hazırlanmış ve uzatma verilmiştir. 12 Şubat 1914 tarihli, 34E/756 sayılı BayBak yazısı (TCBCA 230/48.73.8 (1)).

25. 3 Mart 1914 tarihli, 34E/758 sayılı, 'Dersaadet Elektrik Şirketi'nce Silahtarağa'da inşa edilen fabrikanın biten bölümlerini teslim almak üzere bir komisyon kurulması' konulu belge (TCBCA 230/48.73.10(3)).

26. 11 Ocak 1919 tarihli, 34E/767 sayılı, 'Silahtarağa elektrik fabrikası temellerinde meydana gelen çöküntünün sebebini araştırmak için yapılacak sondajın neticesinin bildirilmesi' konulu yazışma (230/48.74.7 (20)) ve 1 Mart 1919 tarihli, 34E/768 sayılı, 'Silahtarağa fabrikasının bulunduğu arazinin yapısını tespit için yapılan sondaj çalışmaları hakkında BayBak yazışmaları (TCBCA 230/48.74.8(6)).

Resim 7. Silahtarağa Elektrik Santrali Genel Görünümü; Ağustos 2001.

olmalıdır. Bu sırada sökülebilir küçük yapı, şantiye şefi ya da kazan dairesi reisi tarafından kullanılmış olmalıdır. Yerinde yapılan incelemeye ve fabrikayı yakından bilen mühendis Güler'in verdiği bilgiye göre, fabrikanın kapatıldığı tarihte dört türbini ve dört kazan dairesi vardır (21). Bunlardan en yeni olanı, daha önceki planlara göre genişlemenin öngörülmediği arsanın güney ucuna kurulmuştur ve hâlâ ayakta durmaktadır (Resim 6). Bu öngörüsüz gelişmenin, Müdür Lojmanı'nı ve Büro Yapısı'nı fabrika bloğuna yakınlaştırdığı ve sıkıştırdığı görülmektedir. Onun kuzeyindeki ilk fabrikanın türbin ve kazan dairesi bölümleri; burada verilen özgün çizimlere göre inşa edilmiştir. Onun da kuzeyinde yer alan ve burada ek türbin bölümü çerçevesinde gördüğümüz yapı da ayakta durmaktadır (Resim 7). Bu türbin yapısının batısında yer alan kazan dairesi bloğu, 'İngiliz kazanları' olarak anılmaktadır ve bugün kazan kısmı ve yapı örtüsü sökülmüş olup, yalnızca ara kat betonarme döşemesi ve iskeleti, bir 'endüstri heykeli' niteliğinde ayakta durmaktadır. En kuzeyde, bugün ayakta olmayan, sonraki yıllarda sökülen, bir türbin yapısı daha vardır. Bugün aynı bölgede, yine 1960'lı yıllara tarihlenebilecek, iki motor bakım işliği (tamir atölyesi) bulunmaktadır. Daha sonraki yıllarda, türbinlerle iskele ve vinç arasında bir transformatör yapısı inşa edilmiştir; hâlâ ayakta durmaktadır (Resim 8). Fabrikanın 1983 yılında üretimi durdurulmuştur. Bunun iki nedeni vardır: Silahtar deresinden alınan kullanım suyu, İstanbul'un imar dışı alanlarının genişlemesi ve Alibeyköy, Kağıthane ve Silahtarağa semtlerinin geçekonda yapılaşması nedeniyle kirlenmiş ve debisi çok azalmıştır. Ancak ikinci neden daha önemlidir. Kirlenme nedeniyle dolan Haliç, fabrikaya Zonguldak'tan taş kömürü getiren mavnalara artık geçit vermemektedir. Bir süre Sütluçe'ye indirilen kömür, kamyonlarla fabrikaya getirilir. Ancak bu 'taşıma suyla değirmen döndürme girişimi'ne de son verilmek zorunda kalınır (22). Fabrikada üretimin sona ermesinden sonra, Türkiye Elektrik Kurumu'na bağlı olan TEAŞ tarafından arazi, depoloma amaçlı olarak ve bölge bağlantı noktası olarak kullanılmakta, lojmanların tümünde yine memur ve işçiler oturmakta, bürolarla işliklerin bir bölümü bugün de kullanılmaktadır.

1911 yılının ikinci yarısında hızlanan fabrika inşaatının düzenli yürümesi açısından aylık rapor beklendiği anlaşılmaktadır (23). Yapıların, zaman içinde bitirilmesi amaçlanmış, ancak 1914 başında yaşanan sel felaketi, ilk teslim tarihinin gecikmesine yol açmıştır (24). 3 Mart 1914 tarihli yazışmaya göre ise, fabrikanın önemli bir bölümü bitmiş ve teslim alınma aşamasına gelmiştir (25). 1919 yılında bir sel felaketi daha yaşanmış ve çöküntü oluşmuş, bunun üzerine temellerin gözden geçirilmesi için sondaj çalışmaları yapılmıştır (26). Özellikle İstanbul'un sokaklarının, kamu yapılarının ve tramvay işletmesinin, giderek konut abonelerinin elektrik gereksinimlerini de, Yedikule, Hasanpaşa





Resim 8. Silahtarğa Elektrik Santrali Genel Görünümü; Ağustos 2001.



Resim 9. Transformaör Yapısı; Ağustos 2001.

27. 34E/750 sayılı, 11 Mayıs 1911 tarihli, 'Silahtarğa'da inşa edilecek elektrik fabrikasına ait istimlak haritasının tasdiki için yapılan yazışmalar' BayBak dosyası (TCBCA 230/48.93(2)).

Resim 10. Varolan Santral Yapısı Cephe Çizimi; 1921.

Resim 11. Varolan Santral Yapısı'na Ek Yapı Cephe-Kesit; 1921.

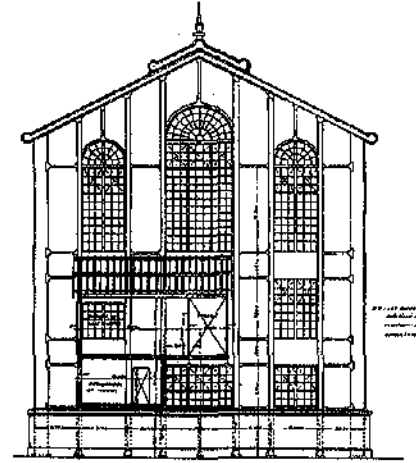
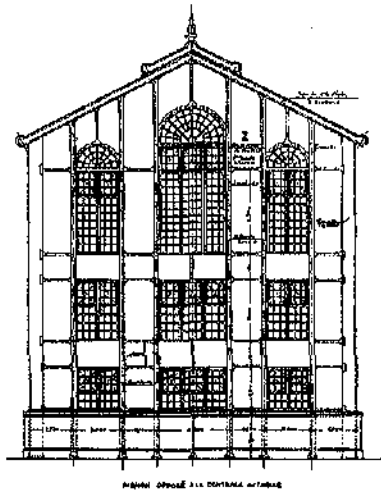
ve Doğmabahçe havagazı fabrikalarıyla birlikte sağlayan, İstanbul'un 'kentli ve modern' bir yaşama geçişi açısından yeni Cumhuriyet yönetiminde de önemsendiği düşünülen Silahtarğa Elektrik Santrali'ne zaman içinde ekler de yapılmış ve çevre sürekli bakımlı tutulmuştur.

SİLAHTARAĞA TERMİK SANTRALİ YAPILARI

Fabrika yapılarının büyük çoğunluğunun tasarımının Terziyan Efendi, ya da Mimar Terzaki tarafından gerçekleştirildiği anlaşılmaktadır. Terziyan Efendi'nin, 'Sanayi-i Nefise Okulu hocalarından ve mimar Giulio Mongeri'nin yardımcılarından' olduğu bilinmekte ve İstanbul Belediyesi Fen Heyeti üyesi olabileceği söylenmektedir.

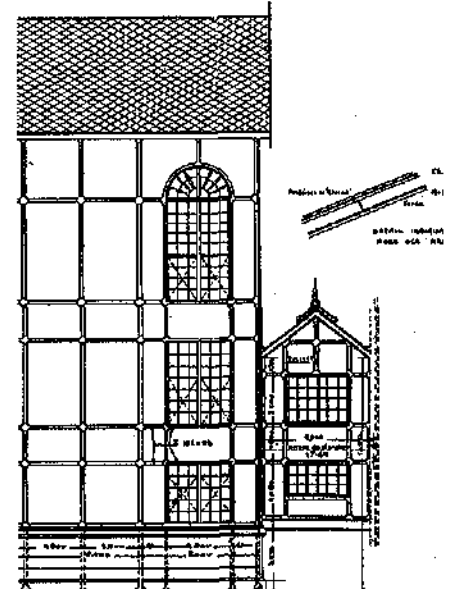
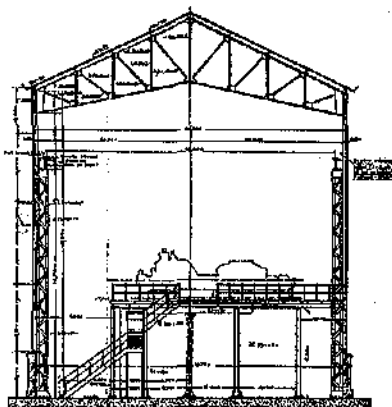
Ana Fabrika Yapısı

Ana fabrika yapısının (*usine centrale*) kalkan duvar cephe uzunluğu 19m olan T planlı bir çelik yapı olduğunu yerleşme planında görmüştük. Ana fabrika yapısının mimari çizimleri bulunamamıştır. Ancak 10 Nisan 1911 tarihli 'Fabrikanın Yerleşimi' (*Emplacement de l'Usine*) başlıklı 1/1000 ölçekli paftaya göre, arazinin doğu yönünde dört etapta büyüyecek biçimde tasarlanmış olan fabrikanın makina salonu önünde dört kazan bölümü düşünülmüştür (27) (Resim 9).



DE CONSTANTINOPLE
ENTRÉE DES
MACHINES
TRANSVERSEALE
- 1/1100

تولیدخانه مرکزی
کوره و ماشینها
مکان



Resim 12. Yeni Santral Yapısı Yan Cephe; 1921.

Resim 13. Yeni Santral Yapısı Kesit; 1921.

28. 31 Ocak 1921 tarihli, 34E/771 sayılı, 'Agrandissement Salle des Machines' dosyası (TCBCA 230/48.71(11)). Dosyadaki 26 Ekim 1920 tarihli Plan No: EU/3/35 paftası, kalkan duvar ve kesite ilişkin, 30 Ekim 1920 tarihli Plan No: EU/3/34 ve EU/3/38 paftası ise boyuna kesit, kısmi plan ve kısmi çatı planına aittir.

29. Aynı dosya, Plan EU/3/36 ve EU/3/37, 30 Ekim 1920.

30. Aynı dosya, Plan EU/3/1 ve EU/3/2, 30 Ekim 1920.

31. Bu bilgiyi, son dönem retrospektif değerlendirmelerinden biri vermektedir: Öymen Gür ve Gür (2001) 47-56.

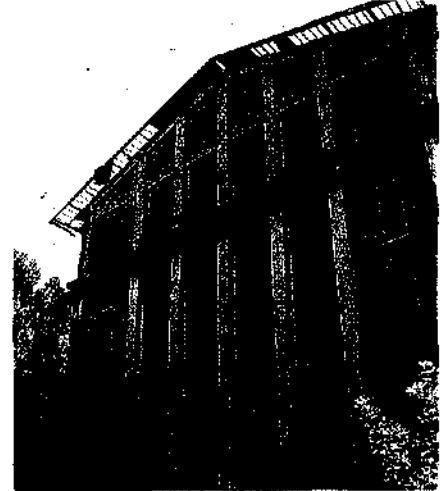
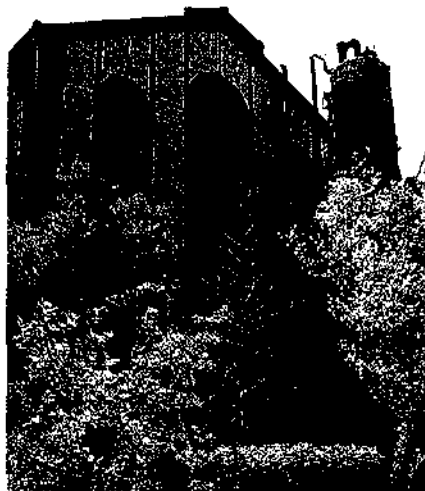
32. 24 Aralık 1921 tarihli, 34E/778 sayılı, '3 Novembre 1921, Cons/pla' imzalı belgeler (TCBCA 230/48.75.3).

33. Çurufun ilk yıllarda bir atık malzeme olarak, para da ödenerak dışarıya atıldığı, sonrasında ise İngilizlerden edinilen görgü ile, çuruf briketi yapımına başlandığını, aynı sözlü kaynak belirtmektedir.

Kurulurken yalnızca ilk bölüm yapılmış, sonrasında da, 31 Ocak 1921 tarihli 'Silahtarğa Fabrikası'nda yapılacak değişikliklerin planları' başlıklı dosyadaki belgelerle ayrıntılı plan ve çizimlerine, hesaplarına ulaşılan yeni santral makina ek yapısı (yerleşme planında kuzeydeki) yapılarak, fabrika büyütülmüştür (28). Ana binanın da, benzeri teknoloji ve ayrıntularla üretilmiş olduğu, birbirine karşılıklı bakan Santral Binası Kalkan Duvar Cephesi (*Pignon Coté Centrale Existante*) ile Ek Bina Kalkan Duvar Cephesi ve Enine Kesiti (*Pignon et Coupe Transversale*) cephelerin aynı tutulmasından anlaşılmaktadır (Resim 10).

Buna göre, yapının kolonları olan çelik çift-makaslar 19m aks açıklığı olan oturtma çatıyı taşımakta, diğer yöndeki (kalkan duvarlı) cephede 2.1m açıklıklı çift makas sistemi kolon görevi görmektedir. Dışarıdan 3m yükseklikte bir etek duvarı (subasman) temeli çevrelerken, cephe duvarları, cepheyi ve açıklıklarını tanımlayan çelik ızgara iskelete dayanmaktadır. Onaltı gözlü çelik makaslar, beş metrede bir 19 metrelik açıklığı geçmekte, böylece yapı 25m uzunluğa ulaşmaktadır (29). Zemin sağlamlığı açısından 0.70m kalınlıkta döşek temel (radye) kullanılmış, bu da 0.25m x 0.25m'lik kesitli, 7.30m uzunluktaki kazık temellere oturtulmuştur. Türkiye'de Haydarpaşa Garı'ndan sonra ilk kez kullanılan döşek-temel (radye temeli) bu yapıdadır. Bu da yapının korunması yönündeki çabaların ne denli anlamlı olacağını göstermektedir. 23.40m x 27.40m alan kaplayan temelde kazıkların makina ve türbin ağırlıklarına göre ayrıntılı bir biçimde yayıldığı anlaşılmaktadır (30). Çatının arduvaz (kayağantaş; *shingle*) kaplı olduğu anlaşılmaktadır. Makina dairesinde, 7.40m yükseltilmiş döşemde türbinler durmaktadır. Bu ara kat, çelik direkler (pilon) üzerinde duran bir döşeme ve merdivenlerden oluşmaktadır. Türbinlerin altında yoğunlaştırucular (*condenseurs*) bulunmaktadır. Kazanların bulunduğu bölüm ise, makina dairesinin batısına, bir T biçimi yapacak biçimde birleştirilmiştir. Eski fabrika makina dairesi ile yenisi arasında 5m bulunmakta ve burada da bağlantıyı 6.60m uzunluktaki Fabrika Şefi (Reisi) Ofisi ve bir geçit kurmaktadır (Resim 11-13).

Fabrikanın ayakta olan ikinci türbin (santral) yapısı, 1943-1944 yıllarında, dönemin önemli mimarı Seyfi Arkan tarafından gerçekleştirilmiştir (31). Bu yapının, cephe özellikleri açısından bir Arkan yapısı olmasının yanısıra, özgün santral yapısına uyum konusunda gösterdiği duyarlık da dikkat çekicidir. (Resim 14-15) Silahtarğa Fabrikası'nın türbinleri ve türbin çizimleri ise, hiç bir estetik etme kaygısı taşımadan ve yapıya düşmeden, bir makina estetiği olgusunu ortaya koyan özelliktedirler (32). Fabrikanın limanında vinçle gemiden alınan kömür, küçük bir monorayla önce kömür deposuna aktarılmakta, ya da açıkta saptanan bölgelerde yığınlar halinde toplanmaktadır. Depodaki basit bir vinç ve monorayla fabrikanın kazan bölümüne aktarılan kömür, yandıktan sonra kül olarak el arabalarıyla dışarıya alınmakta ve çuruf, monorayla briket atelyesine taşınmaktadır (33).



Resim 14. Santral Yapısı; Ağustos 2001.
Resim 15. Santral Yapısı; Seyfi Arkan Eki Yan Cephe; Ağustos 2001.

34. 'Silahtarağa Elektrik Santrali'nde inşa edilecek yeni rıhtımın planı' başlıklı, 34E/810 sayılı BayBak belgesi.

35. 'Silahtarağa'da inşa edilen lojman ve vince ait planlar ile hazırlanan rapor' konulu, 9 Eylül 1912 tarihli, 34E/752 sayılı belge ve ekleri planlar (TCBCA 230/48.73.4(13)).

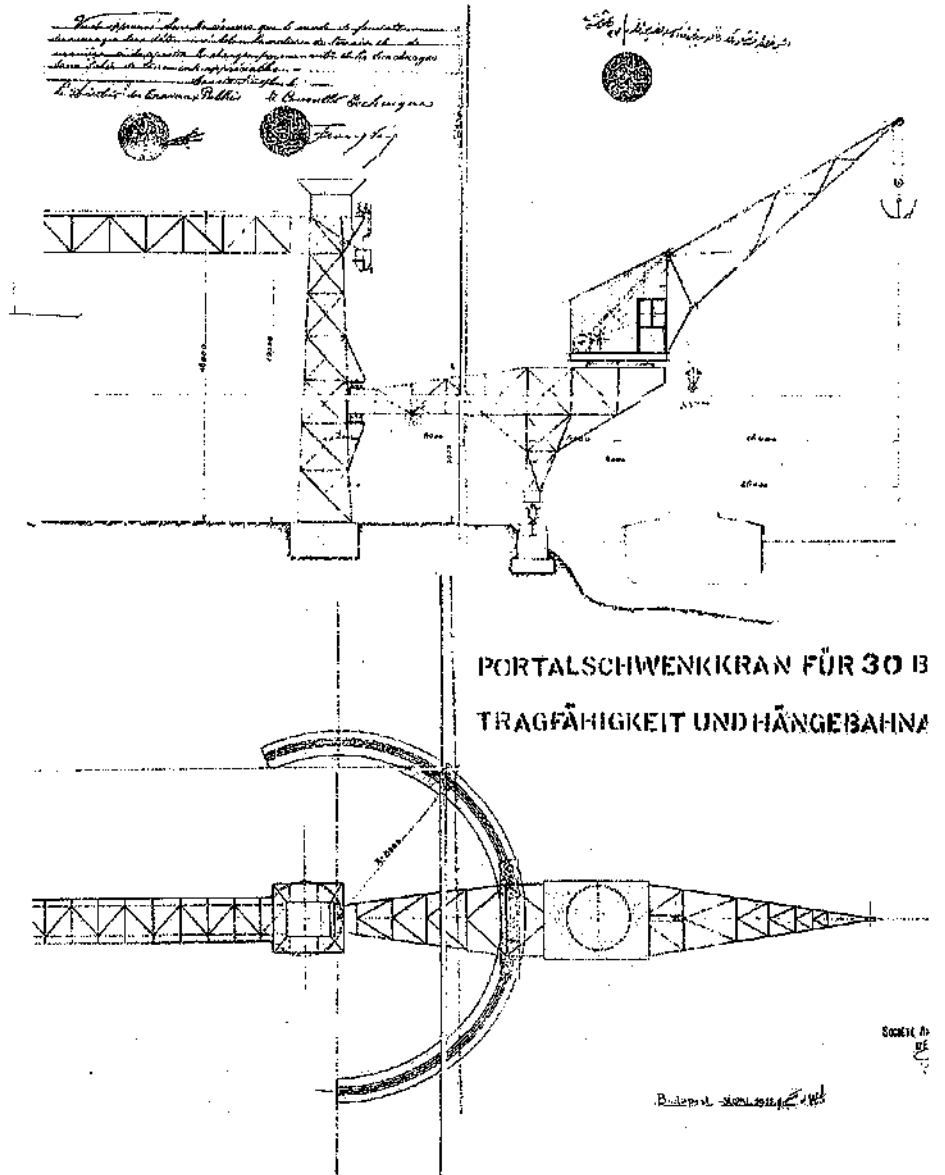
36. 'Silahtarağa fabrikasında yükleme ve boşaltma yapacak vinç planlarının tasdik edildiği' konulu, 28 Haziran 1922 tarihli, 34E/786 sayılı belge (TCBCA 230/48.75.11).

Yeni Rıhtım ve Döner Vinç Yapısı

Silahtarağa Santrali'ne, ilerleyen yıllarda daha etkin kullanılacak bir rıhtım gerekmiştir. 7 Haziran 1928 tarihli plana göre 3m'lik on açıklıktan oluşan 5.45m eninde 30m uzunluğundaki iskele, Hacı'ye doğru uzanmaktadır (34). Sığ alandaki rıhtım işlevlerinin, 6.50m'lik kazıklarla genişletildiği ve sağlamlaştırıldığı görülmektedir. Kuzeyde Silahtar Deresi'ne doğru uzanan eski iskele de dikkat çekmektedir. Rıhtımın, 3m'den 3.31m'ye değişen aralıklarda çakılan kazıklarla sağlamlaştırıldığı, yeni iskelenin biraz güneyinde, kömür vincinin taradığı boşaltma-yükleme alanıyla birlikte ele alındığı görülmektedir (Resim 16-17).

Ozgün tasarımıdaki konumu koruyan kömür vincinin, 8m yarıçapı olan bir alanı tarayarak 19m yükseklikteki bir kovayı doldurabildiği, bunun da kömürü 16m yükseklikte giden raylı bir sistemle ana fabrikaya aktardığı anlaşılmaktadır (35). Vincin tasarımı 31 Ekim 1912 tarihinde Budapeşte'de tamamlanmıştır. Pafta üzerindeki açıklamalar Almanca; ancak Osmanlı Nafia Nezareti (*Le Directeur des Travaux Publics*) ve Müşavir firma (*Le Conseiller Technique*) temsilcilerinin imzaları ve anlaşma metni, Fransızca'dır.

Çizimleri daha sonraki bir tarihe ait olan vinç temel planları ve zemin hazırlığı ise, özenle ayrıntılandırılmıştır (36). Vincin temelinin betonarme oluşu, 1.86m derinlikteki donatılı döşemenin statik hesabındaki titizlik, dikkat çekicidir.



Resim 16. Vinç ve Monoray Planı; 31 Ekim 1912.

Resim 17. Vinç ve Monoray Cepheden Görünüşü; 31 Ekim 1912.

37. 'Silahtarğa Fabrikası'nda kömür nakli için kullanılan vagon, vinç gibi yardımcı tesisatların planlarının tasdik edildiği konulu, 19 Ağustos 1924 tarihli, 34E/800 sayılı belge; 1 Mayıs 1924 tarihli EU/3/411 (TCBCA 230/49.76.13(2)).

38. Aynı belge, 28 Nisan 1924 tarihli EU/3/410.

39. 19 Ağustos 1924 tarihli, 34E/800 sayılı, 'Silahtarğa Fabrikası'nda kömür nakli için kullanılan vagon, vinç gibi yardımcı tesisatların tasdik edildiği belgesi ve ekleri (TCBCA 230/49.76.13(2+7)).

40. 4 Haziran 1921 tarihli çizim, 19 Şubat 1921 tarihli, 34E/772 sayılı, 'Silahtarğa fabrikasında yapılacak mazot mahzeni ve tulumba dairelerine ait planların tasdik edildiği' konulu dosya (TCBCA 230/48.74.12).

41. 15 Şubat 1922 tarihli, 34E/782 sayılı, 'Silahtarğa fabrikası arazisinde yapılması düşünülen depo ve tamir atölyelerine ait planların tasdik edilerek gönderildiği' belgesi (TCBCA 230/75.7).

42. 9 Eylül 1912 tarihli, E34/752 sayılı dosya eki (TCBCA 230/48.73.4(13)). Üç yapının da yalnızca birer görünüşünü barındıran pafta, bir ön (avan) proje çizimi olmalıdır.

43. 9 Eylül 1912 tarihli, E34/752 sayılı dosya eki (TCBCA 230/48.73.4(13)).

44. 1 Ekim 1921 tarihli, 34E/775 sayılı 'Silahtarğa'da çalışan kişiler için yapılacak binalardan vergi alınmaması' konulu belgeler (230/48.74.15(8)). Buna göre dosyada, Fabrika Müdürü Evi ('Habitation pour Chef d'Usine') Plan ve Kesitleri (P) No: EU/3/20) ve Cepheleri (P) No: EU/3/23) verilmektedir.

Genel Kömür Deposu (*depôt*)

20m x 49m büyüklüğündeki kömür deposu 1.70m yüksekliğinde bir çitle çevrilmiş ve çevresindeki alanla bir kapı ile ilişkilendirilmiştir (37). Kömür deposuna monoray (dekovil) hattıyla kömürün getirildiği ve depolandığı, gerekli zamanda da boşaltıldığı anlaşılmaktadır. Yine aynı dosyada bulunan çizime göre eski ve yeni makina dairelerinde paratoner ve topraklama tesisatı döşelidir (38). Fabrikanın içinde, kazan dairelerinde kömür besleyen çift raylı askı sistemi ve vagonlarına ait (*l'ouverture des wagonnets*) ayrıntı çizimleri, su dolaşımı için düşünülen yürüyen çelik iskele (*pont roulant*), bu ayrıntılı dökümün bazılarıdır (39).

Ayrıca aksının Silahtarğa deresine paralel yerleştirilmesi sözkonusu olan silindirik 500m³ kapasiteli (500 tonluk) bir mazot tankının ve su akışını yöneten, saatte 25m³ kapasiteli (25 tonluk) pompa istasyonunun (*bâtiment pour pompe de 25m³ débit horaire*) da fabrika müstemlatı arasında yer aldığı anlaşılmaktadır (40). Çelik iskeletli, 2.20m tavan yüksekliği olan kırma çatılı bu yapı, üç kapılı ve arduvaz çatı kaplamalıdır. Şubat ve Nisan 1921 arasında üç kez çalışıldığı ve geliştirildiği anlaşılmaktadır.

Atölye ve Dükkan Yapısı (*atelier et magasin*)

Yerleşim planından sonra (11m x 22m) uygulama planında işlenen yapı (12.02m x 21.24m), basit demir iskeletle taşınan, çift makaslı arduvaz çatılı, cephelerde taşıyıcıların tanımladığı belirli eksenel düzende pencere ve kapı açılımları olan tek katlı bir yapıdır (41) (Resim 18). Makas alt tavan yüksekliği 4.50m olup, yapının bir cephesinde mekanik atölyesi (4.81m x 14.53m) ve soğuk demir atölyesi (4.31m x 4.81m), diğer cephesinde de marangoz atölyesi (4.31m x 4.81m) ile deposu (4.81m x 9.42m) ve satış yeri (4.31m x 4.81m) bulunan bir dükkan vardır.

Yönetim (Büro) Yapısı (*bâtiment d'administration*)

Bu birime ait 1912 tarih ve 1/100 ölçekli ilk görünüş Becker imzalıdır (42). Ancak 21.50m cephesiyle, yerleşim planındaki yönetim büroları bloğu (*bureaux*; 10m x 21m) olma olasılığı vardır. Üç katlı ve yüksekliği (saçak kotu) 12.50m olan yapıda, ana girişi ortaya alan merkezi düzenleme; zemin kattaki basık kemerli kapı ve pencereler, birinci ve ikinci katların cephelerinin birlikte ele alınması ve bir sövede toplanması, dolayısıyla birinci katın pencere ve kapılarının düz bitişlerinin sağlanması, ikinci kat kapı ve pencerelerinde ise sivri kemerler kullanılması başlıca özellikleridir. Ana giriş kapısının iki yanı cephede çıkıntı yapan ayaklarla güçlendirilmiş ve çatı üzerinde bayrak direkleriyle bitirilmiştir. Çatı, saçakları tutan çift payanda sistemi ile desteklenmiştir. Baca bulunmayan oturtma çatı, arduvaz kiremitle kaplıdır. Proje aynen uygulanmış olup, yapının uygulama planları ve halihazır fotoğrafları saptanamamıştır; ancak sürekli kullanılan bir yapı olduğu için bakımlı olduğu görülmüştür.

Fabrika Müdürü Lojmanı (*maison du Chef d'Usine*)

Bu birime ait 1912 tarih ve 1/50 ölçekli ilk görünüş de, Becker imzalıdır. Bekçi lojmanı adını taşımakla birlikte (*logement du concierge*), 9m'lik giriş cephesiyle, yerleşim planındaki fabrika müdürünün lojmanı (*maison du Chef d'Usine*; 10m x 10m) olma olasılığı daha yüksektir (43). İki katlı, 6.50m yükseklikte olan yapının, üç sıra düşey pencere düzeni içinde ele alınan cephesinde giriş kapısı, ortadaki sıranın zeminine merkezi olarak yerleştirilmiştir. Zemin kattaki pencereleri düz lento, birinci kattaki pencereleri basık kemerlidir. Bacalarının köşelerde yer alması, soba-şöminelerin odalarda köşelere yerleştirildiğini göstermektedir. Oturtma çatı arduvaz kiremitle kaplanmıştır. Pencere üst bağlarından ve yapı köşelerinden yükselen payandalar dikkat çekmektedir.

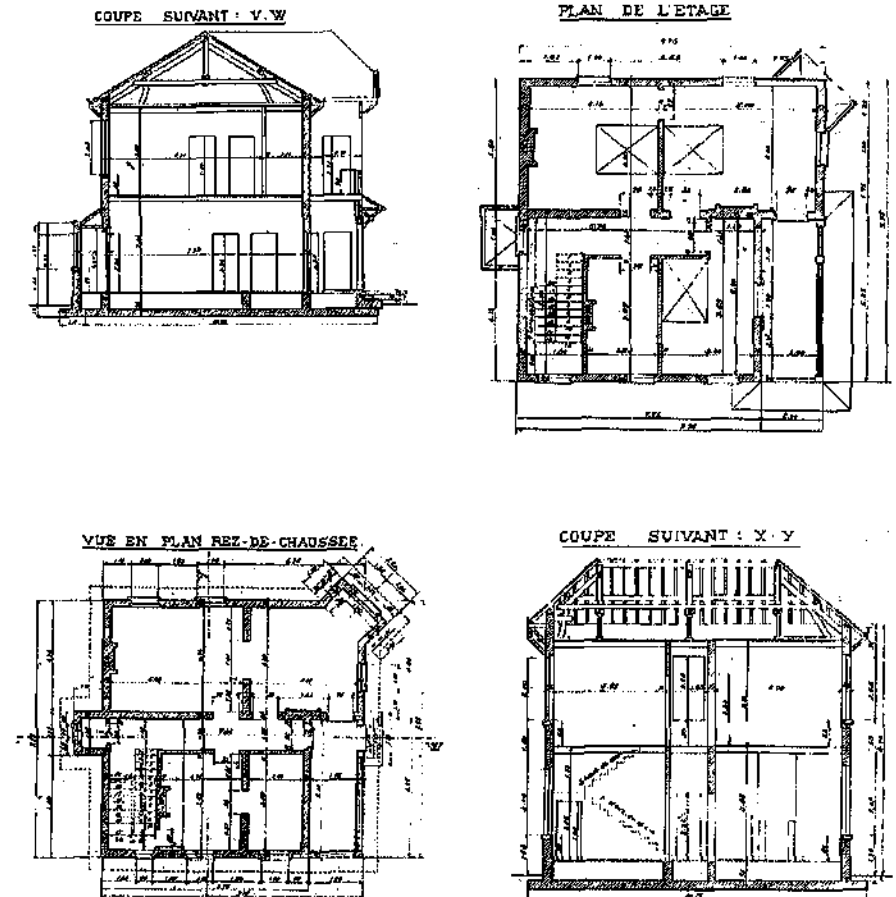
1 Ekim 1921 tarihli uygulama çizimleri ise biraz değişmiştir (44). Planlar, kesitler ve cephelere göre yine tuğla kargir olan yapının zemin katta dört odası bulunmaktadır. Girişte ince uzun veranda, bir bekleme mekanı gibi çözülmüştür; hem evin ana kapısına ve ev içindeki koridora, hem de köşe odasına açılır. Köşe



Resim 18. Atölye ve Dükkan Yapısı; Ağustos 2001.

odası (4m x 4m), tam köşegenel bir çıkması olan, evin diğer bölümlerine geçişleri bulunan bir 'müdür odası' türünde çözülmüştür (Resim 19-20). Odanın yanında, evin yaşama/oturma odası (4m x 5m), koridorun karşısında ise, mutfak ve kiler (3.69m x 5.09m) bulunmaktadır. Koridor aksının sonundaki küçük alaturka tuvalet, kare planın dışında bırakılmıştır. Koridor sonunda, mutfağın yanından çıkılan üst katta ise üç yatak odası (4m x 5m; 4m x 4.14m; 3m x 3.69m) ve geniş bir banyo (2.23m x 3.69m) ile, yalnızca ana yatak odasından çıkılan ve verandanın üzerini örten, kendi üzeri açık olan geniş bir balkon (2m x 5.25m) bulunmaktadır (Resim 21-22).

Oturma odası, müdür odası ve büyük yatak odasının şömineli olduğu, zemin katın 3.68m, birinci katın 3.19m temiz tavan yükseklikleri bulunduğu anlaşılmaktadır. Zemin kat ayrıca, betonarme zemin döşemesinden, havalandırma amaçlı olarak, 0.93m yükseltilmiştir. Cephelerde zemin katta pencere ve kapı açıklıkları düz lentoyla geçilmiş, birinci katta ise ana yatak odasının penceresinde ve balkona açılan küçük yatak odası penceresinde *Art-Nouveau* tadında serbest eliptik kemerlerle, diğer pencere ve kapılar yine düz lentoyla geçilmiştir. Cepheler zeminden 0.48m'ye kadar taş örgü dokusu göstermektedir. Yapının veranda ve balkon dışında yaptığı iki kütle hareketi, müdür odasının açılı çıkması ve tuvalet çıkıntısı ile olmuştur, ki ikincisi özellikle göze batmaktadır. Cephe etkileri ve payandaların, çatı kesmelerinin bu kütsel olumsuzlukları gidermeye çalıştığı da söylenebilir. Çatının arduvaz kaplı olduğu düşünülmektedir. Yapı, yakın zamanlarda bir onarım geçirmiştir.



Resim 19. Fabrika Müdürü Lojmanı,
Zemin Kat Planı ve Kesit.
Resim 20. Fabrika Müdürü Lojmanı;
Birinci Kat Planı ve Kesit.

45. 25 Mart 1923 tarihli, 34E/790 sayılı 'Silahtarağa Mazot Kazan ve Kazan Dairesi Reisi İkametgahı'na ilişkin dosya ile, 3 Ocak 1924 tarihli, 34E/798 sayılı 'Silahtarağa Yeni Kömür Vinci'ne ilişkin dosya, çok yapılmış olduğu için, incelenememiştir.

46. 'Plan Fondations et Facade', Pl No: EU/3/80, 3 Temmuz 1911 tarihli, 34E/749 sayılı, 'Silahtarağa Fabrikası'nda çalışan işçilere yaptırılacak mesken planlarının tasdik edildiği'ne ilişkin yazışma (TCBCA 230/48.73.1(5)).

Fabrika Kazan Reisi (Şefi) Lojmanı (*maison du Concierge*)

Bu yapının uygulama çizimleri bulunamamıştır (45). Ancak yapı çok değişik zamanlarda yapılan eklerle biçim değiştirmiş ve, belki de fabrikaya uzaklığı nedeniyle, Fabrika Müdürü tarafından kullanılmıştır. Bugün terk edilmiş durumdadır (Resim 23). Yine anlaşıldığı kadarıyla, fabrikanın diğer küçük yapılarındaki gibi, bu iki katlı yapıda da Birinci Ulusal Mimarlık akımı özelliklerinin cepheye yansıtıldığı, ancak diğer tüm yapılardan ayrı ve kömür depolarına yakın bir konumda olduğu bilinmektedir.

Evli İşçi Lojmanları Yapısı (*logements des ouvriers mariés*)

7 Mart 1921 tarihli olan bu tek katlı taş (temel) ve tuğla yığma yapının 1/50 çizimleri, bize çok öznlü bir biçimde yapı planını, temel planını, ön ve arka cephe kararlarını ve kesit bilgilerini aktarmaktadır (46). Doğal zeminde dolgu ile 0.80m yükseltile iç döşeme, dış kenarlarda ve orta noktalarda beton ayaklarla desteklenmektedir. Böylece eve dört riht ile ulaşılmaktadır. Dış çerçeve taş dolgu duvarla rustik biçimde örülmüştür. Eni dışarıdan 4.74m olan yapının, 9.095m ve 8.93m olan iki aktaki konut tiplerinin ayna simetrisinde düzenlendiği, buna göre girişten ulaşılan bir koridor (1.19m x 3.40m) üzerinde konumlanan aynı büyüklükteki iki odadan (2.30m x 3m) birisinin mutfak, ötekisinin yatak odası olduğu, her iki cepheye de açılan büyük odanın ise, oturma odası (4m x 4.30m) olarak düşünüldüğü anlaşılmaktadır. Tuvalet alaturka olarak düzenlenmiştir (1.20m x 1.20m) ve koridorun ucunda, kapının yanında yer almaktadır.

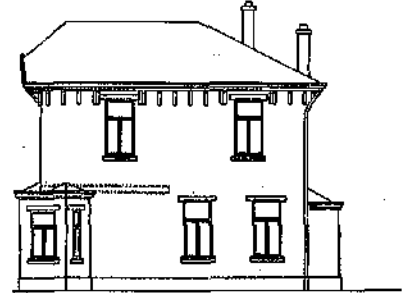
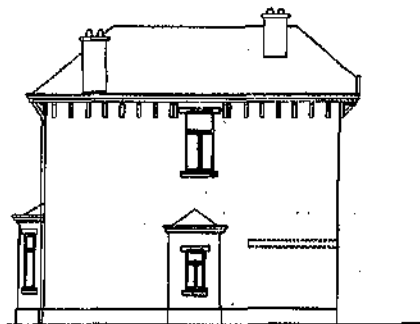
Resim 21. Fabrika Müdürü Lojmanı; İki Cephe Görünüşü.

Resim 22. Fabrika Müdürü Lojmanı; Öteki İki Cephe Görünüşü.



FACADE A

FACADE B



Resim 23. Fabrika Müdürü Lojmanı; Ağustos 2001.

47. Yine, 3 Temmuz 1911 tarihli, 34E/749 sayılı, 'Silahıtarğa Fabrikası'nda çalışan işçilere yapılacak mesken planlarının tasdik edildiği'ne ilişkin yazışmanın eki olan 13 Şubat 1921 tarihli, Pl. No: EU/3/75; EU/3/76 ve EU/3/77, sırasıyla 'Plan General, Facade' ve 'Coupes et Details de Fondations' (TCBCA 230/48.73.1(5)).

48. 9 Eylül 1912 tarihli, 34E/752 sayılı dosya eki (TCBCA 230/48.73.4(13)).

49. 16 Nisan 1923 tarihli, 34E/791 sayılı, 'Silahıtarğa Fabrikası'nda memurların kaldığı binanın üstüne yapılacak kata ait planın tasdik edilerek gönderildiği' konusunda yazışmanın eki 1/50 birinci kat planı ve cephe (TCBCA 230/49.76.4(2)).



Resim 24. Evli işçi Lojmanları; Ağustos 2001.

Mekanların iç yüksekliği temiz 3.60m'dir. İki gözlü basit bir ahşap makas, oturtma çatının strüktürünü kurmaktadır. Cephede 0.80m'de biten taş duvar örgüsü üzerinde, 0.25m derzli bir duvar sıvası, doğal zeminden 3.10m'ye kadar sürdürülmektedir. Bu düzeyin üzerinde ters U bir söve, pencere ve kapı lentolarını da tanımlamaktadır. Basit ahşap makaslarla geçilen çatı, alttan bağdadi asma tavanla kapatılmıştır. Bacalar, bu ince ve uzun kütlelin boyuna cephelerine takılmış gibi bir etki ve artikülasyon yapmaktadır. Planların 5 kez tekrarlanarak 45.145m'lik ince uzun bir yapı oluşturduğu, girişlerin, koridor mekanlarının ve tuvaletlerin batıya, Memur Evleri'ne baktığı, yaşama ve yatma mekanlarının ise doğuya, bahçeye yönlendiği anlaşılmaktadır. Batıya bakan pencerelerde ahşap kepenkler bulunduğu, demir döküm tutma dillerinden ve kasalardan anlaşılmaktadır. Doğu yönünde zamanla ana mekanlar bahçeye doğru uzatılmıştır. Böylelikle, ilk büyük odanın yatak odasına geçilen hole ulaşılmaktadır (Resim 24). Yapıda 10-12 kişinin barındığı düşünülebilir.

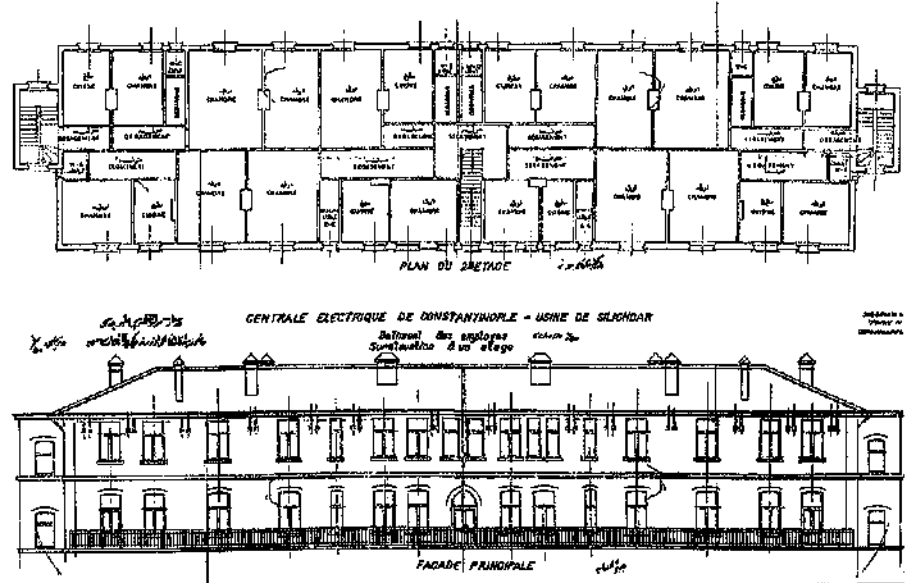
Bekar İşçi Lojmanları Yapısı (*logements des ouvriers celibataires*)

Bekar işçi lojmanları projeleri, üç paftada toplanmaktadır (47). 9.26m enindeki yapının ortasından geçirilen 1.30m'lik koridor üzerinde, akstan aksa 2.51m'ye oturan odalar (iç ölçüleri 2.40mx3.65m), 0.0911m'lik tuğla duvarlarla birbirinden ayrılarak yerleştirilmiştir. Yapının uzunluğu 31.84m'dir. Her iki uçta da ortadan koridora alınan girişler, 2.37m'lik aksına oturan bir çift tuvalet ve ara mekanla sarılmıştır. Yapının bundan sonra geçilen ilk odacıkları, mutfak olarak tasarlanmıştır. Dolayısıyla bu tek katlı yapıda, dört giriş kapısı, dört tuvalet, dört mutfak ve 20 bekar işçi yatak odası bulunmakta, uzun yapının tam ortasında karşılıklı iki çıkış daha yapının güvenlik kapılarını oluşturmaktadır. Bu durum, odaların en az iki işçi tarafından kullanılması için tasarlandığını düşündürmektedir. Böylece toplam 40 işçi tarafından kullanıldığı düşünülebilir. Temellerde dış ve iç çeperler boyunca, duvarların kesişim noktalarında, ayrıca duvar ortalarında beton kolonların düşünüldüğü görülmektedir.

Yapının çatısı, koridor üzerine rastlayan dikmeleri olan basit bir makasla çözülmüş, 3.60m olan tavan yüksekliği içeriden ahşap kontraplakla kaplanmış, çatı bitişi Marsilya kiremit ile yapılmıştır. Cepheler Evli İşçi Evleri'ndeki gibi bitirilmiş olup, kalorifer tesisatı nedeniyle odalara baca verilmemiştir.

Memur Evleri (*bâtiment des employés*)

1912 tarihli, 1/100 ölçekli ilk görünüş Becker imzalıdır (48). İki kat ve yarım bodrumlu, 42.00m uzunluktaki blok, saçak alt noktasına kadar 9.80m yükseklikte olup, kat temiz yüksekliği 4.00m'dir. Ortadan çift kanatlı kapıyla ana girişini, yanlardan tek kanatlı kapılarla tali girişlerini alan yapıda üç merdiven bulunduğu



Resim 25. Memur Evleri, İkinci Kat Plan; 1912.

Resim 26. Memur Evleri, Cephe; 1912.

49. 16 Nisan 1923 tarihli, 34E/791 sayılı, 'Silahtarğa Fabrikası'nda memurların kaldığı binanın üstüne yapılacak kata ait planın tasdik edilerek gönderildiği konusunda yazışmanın eki 1/50 birinci kat planı ve cephe (TCBCA 230/49.76.4(2)).

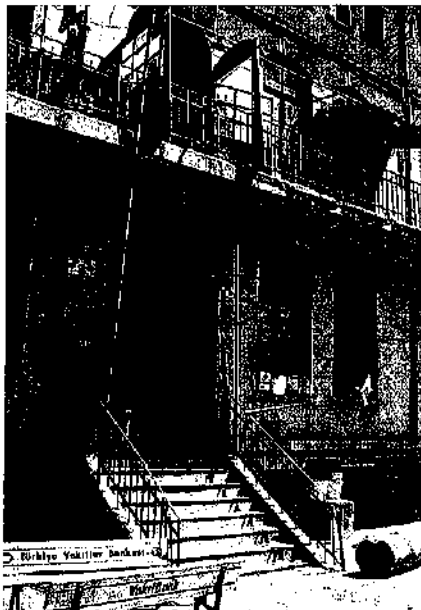
anlaşılmaktadır. Birinci Ulusal Mimarlık akımı tarzında düzenlenen cephelerde, zeminde kapı ve pencereler düz kemerle (ana girişte basık kemer), üst katta ise (ana giriş üstündeki) balkon kapısında tam daire kemer ve pencerelerde basık kemerle geçilmiştir. Döşemeler volta döşemedir ve birinci kat döşemesi, batı yönündeki (galeri olarak da kullanılan) balkona kadar konsol yapmaktadır (Resim 25-26). Yapının cephesi üzerine sarkan saçaklar, çift payanda sistemi ile, Mimar Kemalettin'in cephe düzenlerini andırır biçimde, desteklenmiştir. İçinden iki bacanın çıktığı oturtma çatı, Marsilya kiremitle kaplıdır.

Memur-görevliler yapısının, 1923 tarihli uygulama çizimleri de bulunmaktadır (49). Bu çizimlere göre, üç katlı yapılan 43m uzunluğundaki ana yapıya, sonradan bir kat çıkılarak, iki uçta da 2.5 metrelik iki servis merdiveni eklenmiştir. Kapı ve pencere açılımlarının yerleri değiştirilmemiş, yalnız uçtaki kapılar kapatılarak pencereye dönüştürülmüş, birinci katı çepeçevre dolanan balkoncuk, bu kez zemin kata alınmış, zemin kat pencereleri basık kemer, kapısı yarım daire kemer yapılırken, birinci kat açılımlarının tümü düz lento ile geçilmiştir. Döşemeler volta döşeme olarak imal edilmiştir. Merdiven basamakları öndökümle (prekast) üretilmiştir. Kat yükseklikleri 4m'dir. Taş ve tuğla kârgir olan yapının yüksekliği 8m (bugün 12m) olup, oturtma çatı ve Marsilya kiremitle kaplıdır.

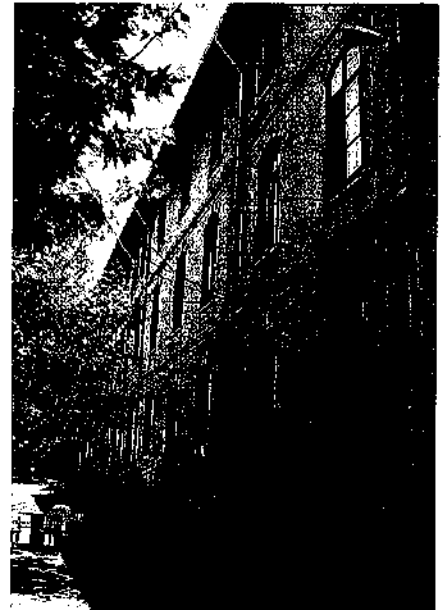
Yapının bu sadeleştirilmiş halinde, her katta uçlardan girilen ikişer, orta giriş ve merdivenden ulaşılan dörder olmak üzere, toplam sekiz konut bulunmaktadır (Resim 27-29). Böylece onaltı konutluk (dolayısıyla yaklaşık 35 kişilik) bu memurlar lojmanında, her konutun ya da dairenin, yapının ortasında dış cepheye paralel konumlanan bir iç koridor (*dégagement*), bir büyük odaya (*chambre*; 2.90m x 5'den 3.60m x 4.90m'ye değişen bir dikdörtgen) ve bir de küçük odaya (*chambre*; 2.90m x 3.20m'den 3m x 3.80'e değişen bir dikdörtgen) ulaşmakta, mutfak (*cuisine*; 1.60m x 3.20m'den 2.50m x 3.80m'ye değişen bir dikdörtgen) da bu koridorun üzerinde bulunmaktadır. Tuvalet (1.10m x 1.30m) baten mutfakın yanında koridordan bir sandık odasıyla (*débarras*; 1.10m x 2.50m) geçilen, baten de mutfakın içinden bir sandık odasıyla (bu durumda bir kiler) bağlanan bir mekandır. Bazı birimlerde küçük oda da büyütülerek, içinden geçilen bir oda haline getirilmiştir. Her odada ve mutfakta baca bulunmaktadır. Bruxelles, 1 Eylül 1922 tarihli ve imzalı planlar, 1525 H ve 3848. D30 kodludur.



Resim 27. Memur Evleri, Giriş Cephesi, Ağustos 2001.

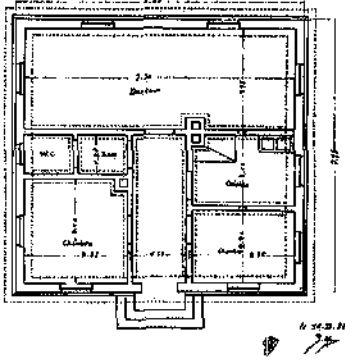


Resim 28. Memur Evleri; Ana Giriş Kapısı, Ağustos 2001.
Resim 29. Memur Evleri, Arka Cephe, Ağustos 2001.

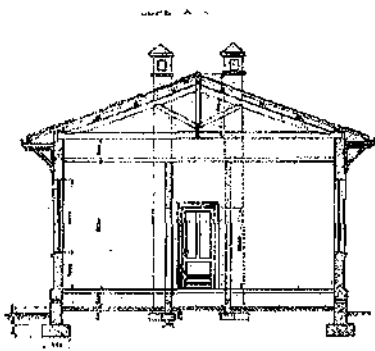


50. Aynı sözlü kaynak.

51. 'Silahtarğa Fabrikası'nda geçici kabulü yapılacak banyo, duş ve jandarma ikametüne ait planlar' konulu, 21 Haziran 1925 tarihli, 34E/213 sayılı belge ekleri, 1/50 plan cephe ve iki kesit (TCBCA 330/28.23.5).



Resim 30. Jandarma Yapısı; Plan ve Cephe.



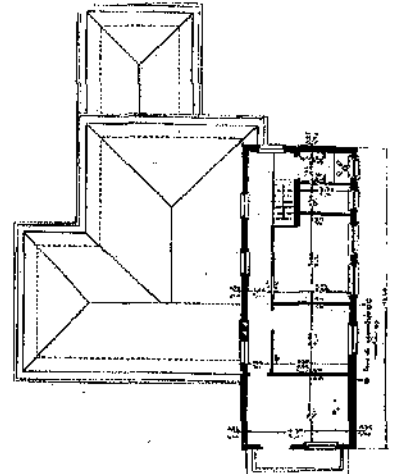
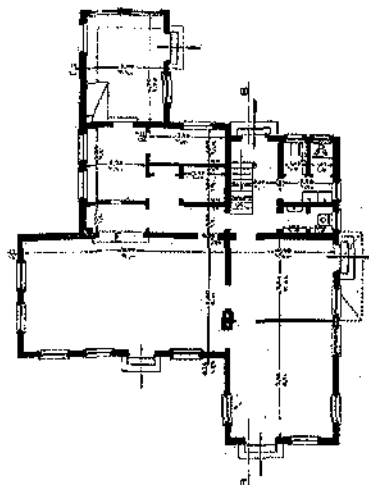
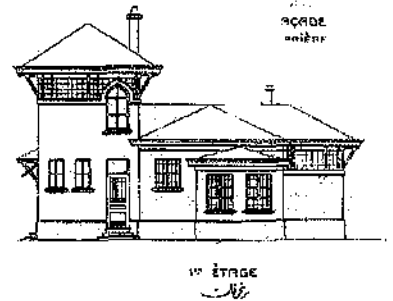
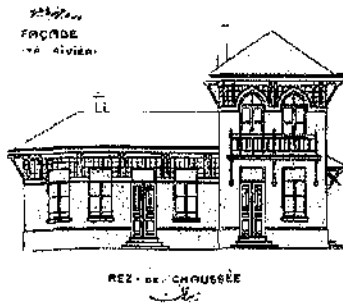
Resim 31. Jandarma Yapısı; Kesit.

Üç değişik kullanıcı grubuna hizmet eden lojmanlardan, evli işçilere ait olanlara, kuzey yönünde iki ev daha eklendiği, ayrıca Silahtar deresi boyunca arazinin sınırında, sonradan bağımsız (müstakil) 7-8 lojmanın daha yapıldığı, sonradan yapılan bütün bu eklerde ilk özgün yapılaşmayla plan kurgusu ya da cephe bitişleri konusunda bir bütünlük oluşturma arayışına girilmediği anlaşılmaktadır. Bir işletme müdürü döneminde, bahçe ve çayıra verilen önemin, İstanbul'a kesme çiçek satacak düzeyde bir niteliğe ve kapsama büründüğü, yine bu dönemde geniş bir sera yapısının batı girişinin yanına yapıldığı söylenmektedir (50). 1960'lı yıllarda 320 civarında işçisi bulunan fabrikanın, kapandığında 220 işçisi bulunmakta idi ve işçilerin büyük çoğunluğu çevredeki gecekondu mahallelerinde oturuyordu. Bugün Terkos temiz su köprüsü ve Fil Köprüsü ayakta durmakta, ikincisi yalnızca yaya geçişi için kullanılmaktadır.

Jandarma Barınma Yapıları (*maisonnette pour la gendarmerie*)

7.70m x 8m dış ölçüleri bulunan tek katlı jandarma lojmanının planında bir koridora girilmekte, bu da karşıdaki koğuşa (*dortoir*; 2.75m x 7.50m) açılmaktadır (51). Koridorun iki yanında birer oda (*chambre*; 2.85m x 3m ve 2.20m x 2.85m) bir mutfak (*cuisine*; 2.00m x 2.85m) ve bir de tuvalet mekanından geçilen WC (1.20m x 1.35m) bulunmaktadır. Bunlardan fabrika arazisi içinde iki adet uygulanmıştır.

Yapının tuğla kargir ve tek katlı olması, işlevine uygun biçimde havalandırılmasını kolaylaştırmıştır. Temiz iç yüksekliği 3.50m olan jandarma yatakhanesinin ve diğer mekanların, yerden 0.50m yükseltilecek ahşap döşemesi ve 0.60m'lik asma tavanı, havalandırma olanağını artırmış, zeminde yükseltilecek döşemenin alınlarına, dışarda 'subasman' düzeyinde her cephede dört havalandırma kapağı yerleştirilmiştir. Zeminden bu yükseltmenin dolgu alan ve düzlük fabrika arazisinde, çarşıların yaşadığı noktalarda yapılardaki rutubet oranını azaltmış olacağı tahmin edilebilir. Oturma çatının orta noktada üç baca boşluğu (iki baca) ile delindiği, cephelerde pencere üst bölümlü düzlemindeki 0.20m enli bir sövenin kuşaklama biçiminde yapıyı dolaştığı, çatının yine 1.10m aralıkla ahşap payandalarla desteklendiği anlaşılmaktadır (Resim 30-31). Çatı kaplaması Marsilya kiremitidir. Bugün jandarma yapısının yerinde, eklerle kimliğini yitirmiş bir karakol bulunmaktadır.



Resim 32. Kantin Yapısı; Ön ve Arka Cepheler.

Resim 33. Kantin Yapısı; Zemin ve Birinci Kat Planlar.

52. Constantinople, 3 Austos 1923 tarihli, iki imzalı, 1/100 paftanın numarası EU/3/284'dür. 22 Ağustos 1923 tarihli, 34E/793 sayılı BayBak yazmasına göre, 'Silahtarğa Elektrik Fabrikasında inşa edilecek yeni lokantaya ait proje tasdik edilerek gönderilmiştir' (TCBCA 230/49.76.6 (2)).

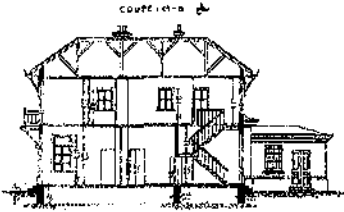
Kantin (Lokanta) Yapısı (*cantine*)

Kantin iki katlı, 0.45m subasman yüksekliği olan, kare planlı bir yapıdır (52). Birinci katın temiz 4m, ikinci katın temiz 3m yükseklikte olduğu, sahanlıklı bir küçük merdivenin iki katın ilişkisini kurduğu, yapının dış duvarlarının tuğla kargir, döşemenin, tavanlar ve çatının ahşap kargir olduğu anlaşılmaktadır. Üç yemek mahalli olan zemin katta, 9m x 5m ve 5.10m x 4.50m ve 3.54m x 4.50m boyutlarındaki bu üç her üç mekana da ayrı giriş alınmaktadır (Resim 32-34). Aslında bunlar yemek mekanlarının dışarıya, yakın çevreye taşması için tasarlanmış olmalıdır. Üç yemek mekanının tam merkezinde konumlanmış iki baca bulunmaktadır. Bir alaturka, bir alafranga tuvalet, ana giriş ve merdiven mekanının yanında yer alır. Zemin katın diğer köşesinde, dışardan bağımsız giriş alan mutfak ve depolar bölümü vardır ki, mutfak, bir servis bankosuyla en büyük yemek mekanına açılır. Üst katta ise, tek bir tuvalet merdiven sahanlığı ile ilişkilendirilmiş, çatıya bakan bir koridora ise üç oda yüklenmiştir. Bunlar yöneticilerin ya da özel grupların iş yemeği yiyebileceği odalar olmalıdır. Koridorun sonundaki en büyük oda, cephede kule izlenimi yaratmaktadır ve bir balkonu vardır.

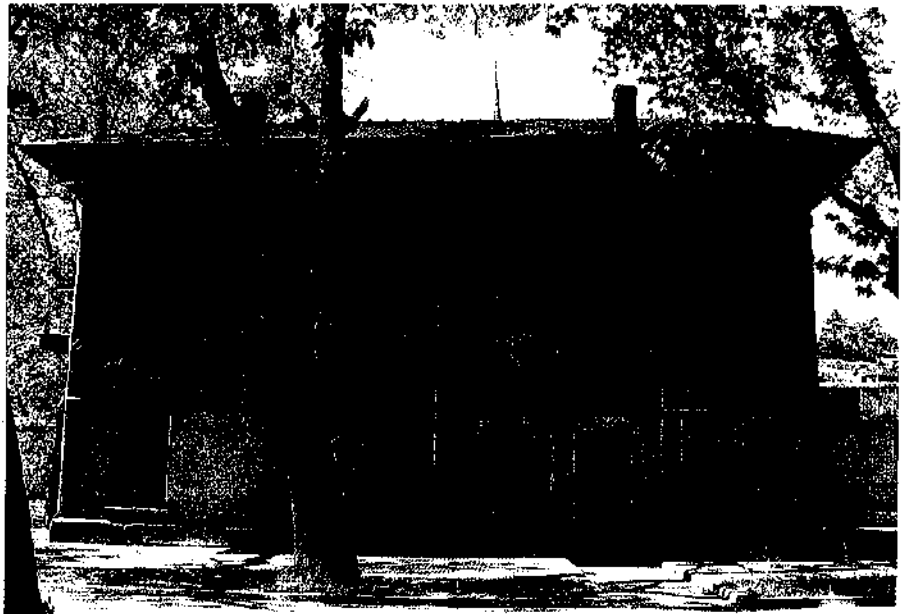
Yapının cepheleri, katıksız biçimde Birinci Ulusal Mimarlık akımı tarzını örneklemektedir. Cephelerde ana yemek mahallerini barındıran kütlelerin ve birinci kat saçak birleşimlerinin, ahşap ya da fayans kaplanması, zemin kat kapı ve pencere açıklıkları düz lento ile geçilirken, birinci kat balkon kapı ve tüm pencere açıklıklarının sivri kemerli oluşu, çatıyı tutan çift payanda sistemi, bahçe çıkışlarının her birinin ayrıca payandalı saçaklara sahip oluşu bu özelliklerin bazılarıdır. Yapı, çok küçük olmasına karşın çok işlenmiş durmaktadır. Yapının ana yemek salonunda yapılacak aynalı servis dolabı (*vue de face du comptoir de la salle commune*) ayrıntıları da (dolap yüksekliği 1.20m, ayna yüksekliği dolap üstü 1.80m) kesitin yanında verilmiştir. Mutfak pencereleri ayrıca demir çubuk parmaklıklarla çerçevelenmiştir. Çatı kaplamasının Marsilya kiremit olduğu anlaşılmaktadır. Kantin yapısına sonradan bir lokal eklenmiş ve eski yapı, giderek terkedilerek depo olarak kullanılmaya başlanmıştır (Resim 35-37).

Duş ve Banyolar Yapısı (*bâtiment douches et bains*)

Duş ve banyolar yapısı, alınlıklı cephesinin ortasından girilen, oturtma arduvaz çatılı, çıplak tuğla kargir küçük bir yapıdır. Yerden 0.40m'ye kadar taş ya da sıvalı tuğla üzerinde yükselen brüt tuğla duvar, yarım daire pencereler üzerinde de tuğla örgü kemer örgü ayrıntısı göstermektedir. Plan ölçüleri içeriden 4.66m x 6.06m olan yapının yüksekliği, kenarlarda yine içeriden 3.11m'dir. Bu yükseklik, orta noktada 4.31m'ye ulaşmaktadır. Alınlıklı cephesinin ortasında bulunan ahşap



Resim 34. Kantin Yapısı; Kesit.



Resim 35. Kantin Yapısı; Arka Giriş Cephesi; Ağustos 2001.



Resim 36. Kantin Yapısı; Sonradan eklenen Bölümden Görünüş; Ağustos 2001.



Resim 37. Kantin Yapısı; Üst Balkon Ayrıntı; Ağustos 2001.

53. 'Silahtarğa Fabrikası'nda geçici kabulü yapılacak banyo, duş ve jandarma ikametene ait planlar' konulu, 21 Haziran 1925 tarihli, 34E/213 sayılı belge ekleri, 1/50 plan' cephe ve iki kesit (TCBCA 230/28.23.5(3+5)).

54. 16 Mayıs 1928 tarihli, 34E/480 sayılı 'Kağıthane'de tesis edilecek 219 nolu trafo merkezinin planının tasdik edilerek gönderildiğine' ilişkin dosya (TCBCA 230/37.5012).

55. 2-Mayıs 1922 tarihli, 34E/771 sayılı, yıprandığı için ulaşılamayan Trafo Demir Köşkü dosyası.

56. 22 Kasım 1924 tarihli, 34E/469 sayılı dosya (TCBCA 230/37.50.1).

57. 5 Haziran 1933 tarihli, 34E/436 sayılı dosya (TCBCA 230/36.47.15).

58. 5 Haziran 1933 tarihli, 34E/437 sayılı

kapı, düz lentoludur (Resim 38). Hem kapının üzerinde, hem de kenarlarda olmak üzere birer kemer biçimli pencere (yükseklik 0.60m, en 0.80m) içeriden 'vasistas' türü açılabilir. Yapının alınlık ortasında bir yazıt çerçevesi bırakılmıştır. Yapının uzun cephesinde de beş yarım daire pencere, aynı niteliklerle yer almıştır. Yalnız uzun cephede yer alan bir merkezi kapı, hem banyo mekanlarını içeriden ikiye ayırmakta, hem de bir alaturka tuvaleti dışardan kullanılabilir kılmaktadır. Planda ise, orta noktada, tuvalete denk gelen yerin simetrik karşısında soyunma boşluğu (hol) bulunmaktadır. Dört banyo kabini ana mekandan yalnızca ahşap kapılarla ayrılmışken, dışardan kullanılabilen tuvalet bölümü eternit levhalarla ana mekandan yalıtılmıştır.

Duşlar yapısının çok ayrıntılı, 1/10, 1/20 ve 1/50 çizimleri bulunmaktadır (53). Bunun bir nedeni, demir donatılı özel yapım seramik karo kaplı (*carreaux ceramiques*) beton küvetlerinin olması ise (Resim 39), diğer nedeni su kullanılan bir mekan olarak, yağmur suyu ve banyo suyu giderlerini aynı kanallarda toplayan atıksu (drenaj) sistemini ele alması, bir başka nedeni de, iç mekan bitişlerinin buhara ve rutubete dayanıklı ahşap malzemeden seçilmesidir (Resim 40). Çatıda boylamasına yerleştirilen ve dikine kullanılan 0.08m x 0.23m aşıklar üzerinde yerleşen kiriş ve mertekler, üstte eternit ve arduvaz (kayağantaş) ile kaplanmıştır (Resim 41). Aşıklar altta kontrplak tavan kaplaması (*contre plafond*) ve eternit levhayla kaplıdır.

Bu küçük duş ve banyolar yapısının, her ayrıntısı düşünülmüş, sıcak ve soğuk su giriş boruları açıktan giden, estetize edilmemiş ama işlevin ve malzemenin öne çıkarıldığı bir 'modern olana geçiş' yapısı olduğu görülmektedir. İnşa edilen duşlar ve banyolar yapısı yıkılarak, sonradan yerine geniş bir 'işçi banyoları' yapısı yapılmıştır. Bugün ayakta olan bu banyolar yapısının, betonarme olduğu ve tahminen 1940'lı yıllarda verilen ilk biçiminin sonradan genişletildiği anlaşılmaktadır. Yapının, ilk yapıdaki betonarme özel yapım küvetleri içermediği, daha çok bir hamam kullanımında, kurna leğenleri ve duş düzenineğinin olduğu anlaşılmaktadır.

Trafo Köşkleri (*kiosque en fer pour les transformateurs*)

Trafo yapıları konusunda yapılan küçük bir araştırma da şunları ortaya koymaktadır: Trafo köşkleri de başlangıçta, aynı mimari büro tarafından, cepheleri ve kütleleri farklı yörelerdeki çevresel bağamlarına uygun olacak biçimde tiplleştirilmiştir. Özellikle trafo gerektiren endüstri işletmeleri sahipleri ile, yer edinme ve koruma açısından taraflarca kabul edilen koşulları içeren Fransızca-Osmanlıca tip sözleşmeler imzalanmaktadır. Yapılardan 2 numaralı tipin, 1928 yılında Kağıthane'de uygulandığını görmekteyiz (54).

Büyük olasılıkla eski Kağıthane köşkleri arasında yabancı durmaması özlenmiş olan bu yapıların, 'demir köşk' adıyla tiplleştirilmesi de ilginçtir (55). Diğer tiplere, belgelerin çok yıpranmış olması nedeniyle, ulaşılamamıştır. Zaman içinde, hem tip köşk uygulamasının, hem de çevreye uygunluk konusunda gösterilen özenin ortadan kalktığı anlaşılmaktadır. Örneğin 1924 tarihli Bomonti Fabrikası 93 numaralı trafo merkezine ait dosyadan anlaşıldığı kadarıyla trafo merkezi, Bomonti Bira Bahçesi'nin karşısında, Bomonti Bira Fabrikası'na bitişik olarak planlanmış, volta döşemeli, tek yöne akıtılan oturtma çatılı bir ekleme yapıdır (56). Ya da Balat'ta Süreyya Paşa Fabrikası 127 numaralı trafo merkezi 1931 planlarına göre yığma bir yapıdır ve çatısı baklavali saçla çevrilidir, saçak eteklerinin düşünüldüğü, belli bir özenle ele alındığı gözlenmektedir (57).

Yine Karamürsel Dokuma Fabrikası 93 numaralı trafo merkezi, 1922 planlarında yığma bir yapı olarak gösterilmiş, daha sonra 1932 tarihinde betonarme olarak değiştirilmiştir (58). Dolayısıyla trafo köşkü kültürüne de yansıyan, ancak giderek yitirilen, bir 'Elektrik Fabrikası ve Dağıtım Tesisleri' mimari tutum bütünlüğünden sözedilebilir.

İŞÇİ KONUTLARI VE YAŞAM ÇEVRESİNİN DEĞERLENDİRİLMESİ

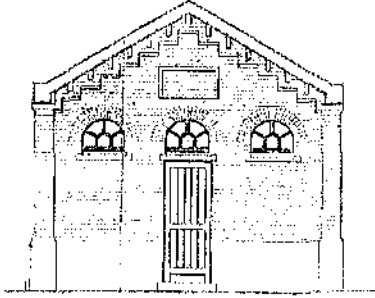
Mekansal Ayrımlar ve Öbeklenme; Yapı ve İşlev Gruplamalarında İktidar, Kontrol ve Gözetleme:

Fabrika işçi konut bölgelerinin çoğunda olduğu gibi, burada da bir gruplama anlayışı sözkonusudur. Evli İşçi Lojmanları'yla, Bekar İşçi Lojmanları, birbirini görmeyecek biçimde yerleştirilmiş, büyük olasılıkla yalnız erkek işçilerin kullandığı bekar işçi lojmanları, fabrikaya daha yakın konumlandırılmış, Memur Evleri ise, daha büyük ve apartman daireleri düzeninde, her iki bloğun arasına girecek biçimde düzenlenmiştir.

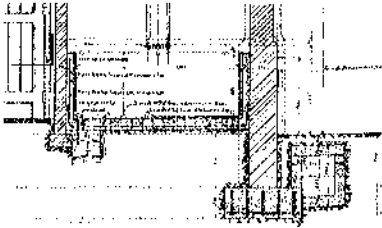
Kamusal ortamda cins ayrımı ve evli-bekar hanehalkı yaşama mekanları ayrımı olgusunun, aile kurumunun korunması amaçlı bir kontrol-gözetleme (*control - surveillance*) olgusu içinde ele alınıp alınmadığı ayrıca tartışılacak bir konudur. Fabrikanın tasarlandığı tarihlerde, özgün dilde ilk baskısı bu tarihten 25-30 yıl önce gerçekleşen naturalist romancı Emile Zola'nın 'apartmanda yaşama' kültürünü eleştiren üç kitaplık 'Apartman' romanını (59) yazdığı anımsanacak olursa, hele 'küçük grup' olgusunun, dolayısıyla onun getirdiği dedikodunun, küçük düşmanlıkların, çekişmelere yol açabileceği çerçevesinde, o dönemde bu ayrımın fiziksel çevreye yansıtılmış olması da doğal bulunmalıdır (60). Bilindiği gibi 'küçük grup', hem bir tanışma ve dayanışma, dolayısıyla kolektif birliktelik, hem de içli-dışlı olacak kadar çok iyi tanıma ve iççelik nedeniyle birbirine karışma (*intrusion*), kontrol ve özel yaşamın çiğnenmesi (mahremiyet ihlali) gizlülücü (potansiyeli) barındırmaktadır. Kentin herhangi bir bölgesinde aynı apartman, ya da binayı paylaşan evli, ya da kadın-erkek bekar kullanıcılar, bir arada yaşayabilmektedirler. Aynı apartmanın sakinleri de olsalar, 'küçük grup' kavramı çerçevesinde, herkesin birbirini tanıması ve bilmesi (hatta izlemesi) çok olağandır. Ancak, bir fabrika işletmesinde, ışikte ve yaşama çevresinde sürekli aynı kişilerle yaşamın bir zorunluluğa, bir yaptırıma dönüşmemesi için, yaşama çevresinde çalışanların birbirini görmeyecekleri biçimde ele alınan bir tasarım anlamlı bulunmuş olabilir. Burada, bekarların evlileri (ya da tersi) kontrol etmesini getirecek bir yerleştirmeden kaçınılmakta, tam tersine oturma düzeninde kimsenin kimseyi gözetleyemeyeceği, ama Memur Evleri'nin kilit rolde olduğu (çakışma noktasında ve iki katlı) bir düzenlemede 'saçılma' izlenmektedir. Toplam 82-87 işçi ve memurun yaşadığı bu çevrede, 'küçük grup' kavramının ve psikolojisinin etkili olabileceği açıktır. Dolayısıyla denilebilir ki, buradaki mekansal ayrımlar, ayrımcı bir yaklaşımın sonucu değil, akılcı bir ayrıştırmanın (seçikleştirme; *distinction*) sonucudur. Dolayısıyla, ideolojik açıdan ayırım ile (*segregation*) sonuçlanan, bu ayırımın bütün rollere yansıdığı bir yaptırımcı tasarım anlayışı yerine, akılcı bir yerleştirme düzeni aranmıştır.

Burada olmasa bile, başka yerleşkelerde bu türden akılcı arayışların daha katı katmansal, sınıfsal ve kasta ilişkin bölünmeler getirerek kontrol olgusunu kullandığını biliyoruz. Örneğin burada Fabrika Müdürü Lojmanı'nın plan düzenlenmesi ve arazideki konumu da, fabrikada birincil sorumluluğu olan kişinin hakimiyetinin temsiliyetini yansıtmaktadır. Lokantanın ya da kantinin, ya da çayırın (*prairie*) bütün işçi, memur ve yöneticiler için ortak tasarlanmış gibi duruşu, bu 'okuma'yı güçlendirmektedir. Kuşkusuz lokanta içindeki üç yemek hacmi, ya da üst kattaki hacimler bu tür egemenlik konumlarının (*position*) farkedildiğini ve yaşam içinde ayrımcı davranan (*segregative*) kişiler tarafından amaçlarına uygun kullanılacaklarını göstermektedir. Ama yine de 'sosyal sözleşme'nin getirdiği yaptırımların mekana çok katı biçimde yansımamış olması çok olumludur. Örneğin öğle yemeklerinde bir kol işçisinin ve büro işçisinin-memurunun, üstlerini değiştirmeden aynı masada ya da mekanda yemek yemelerinin olanaksız görülmesi, bir ayrımcılık konusu olarak anlaşılmalıdır. Ancak konunun, yaşam içinde iktidar ilişkileriyle, her konumdaki kişi tarafından kendine özgü biçimde yorumlanabileceği de açıktır.

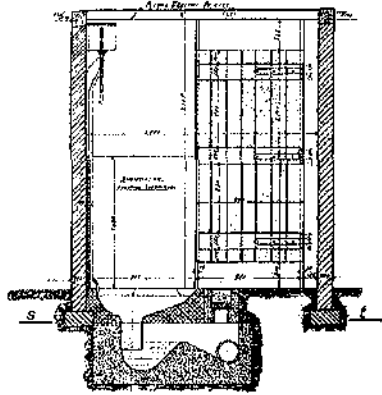
Öte yandan, fabrika çevresine yansıyan (tasarımcının ya da kullanıcının olsun) ayrımcı konumunu barındıran özelliklerin yanı sıra, kullanıcının hegemonyasını deşifre eden fiziksel özellikler de önemlidir. Bu açıdan bakıldığında, Fabrika Müdürü Lojmanı'nın konumlanışı ve zemin kat planı ilginçtir.



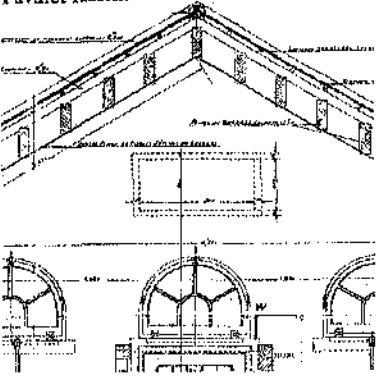
Resim 38. Duş ve Banyolar Yapısı; Giriş Cephesi.



Resim 39. Duş ve Banyolar Yapısı; Banyo Küveti Kesiti.



Resim 40. Duş ve Banyolar Yapısı; Tuvalet Kesiti.



Resim 41. Duş ve Banyolar Yapısı; Kısmi Enine Kesit.

59. Zola, Emile (2000) 'Apartman I - II - III, Fransızcadan çeviren Bekir Karaoğlu, Cumhuriyet Dünya Klasikleri Dizisi, İstanbul.

60. Dönemin İstanbul'unda dışarıdan 'ithal edilen' ve Harbiye, Kurtuluş, Tatavla, Şişli, Gümüşsuyu ve Teşvikiye gibi semtlerde uygulanan apartman şemalarında, evsahibi-hizmetkar mekansal ayrımı anımsanmalıdır.

Makinanın Kabuğu, İnsanın Kabuğu; İnsanın Yaşam Çeperine Yapılan Atf:

Fabrika yapısı ve ekleri ile, yaşama mekanları ve çevresini karşılaştırdığımızda değinilebilecek önemli bir mimari konu da, daha sonra başka fabrika yapılarında da yansımaları bulabilecek olan 'imaj' olgusudur. Bireyin içeriği ile görünümü (*content / appearance*) arasındaki ilişki ile anlam bulan form, kendisine ilişkin bir imaj da taşır. Bu imaj, belirli anlayışları, tasarımcının konumu ve bakışı içinden (*position*) yansıtır. Silahtarağa işçi ve memur lojmanlarına baktığımızda, bunların planlarına oldukça akılcı biçimde yansıyan yaşama anlayışının, adeta bir dış kabukla giydirildiğini görmekteyiz. Bu kabuk, gerçik fabrikada da görülmektedir. Birinci Ulusal Mimarlık akımı anlayışı bir biçim (üslup) olarak sanki yapıya takılmıştır. Yapının kalkan duvar çatı üst noktasının, sivri cami alemi benzeri çubukla bitirilmesi, paratoner olarak kullanılsa bile, simgesel bir anlama sahiptir. Yine cephe pencerelerinin, tepe bitişlerinin, çelik iskeleti az da olsa zorlayarak, kemerlenmesi de bu tür anlam arayışını desteklemektedir. Ama buradaki fabrika kabuk olarak, yine de salt işlev, salt kullanım ve malzeme çakışımı, neyse odur. Fabrikanın temsil ettiği 'yeni' kimlik, teknoloji ve buluşun getirdiği 'yeni' ile, kendisi saydam olabilecek kadar, doğrudan ilişkilidir.

Oysa barınma birimleri, bir 'kültürel kimlik' nesnesi gibi giydirilmektedir. İnsanın temsil ettiği kültürel ve toplumsal yüklerle bunların saptanması, somutlaştırılması ve yapıya yansıtılması, hem çok zordur ve kendisi ideolojik bir çözümleme nesnesidir, hem de rastlantısal ve keyfidir. Burada tasarımcı, plan kurgusu sırasında kendi (tasarımcı) değerlerinin egemen olduğu, sanki 'olması gerektiği gibi' bir yaşam tarzını mekan ilişkilerine dökmekte, bu konuda her türlü riski almakta, ancak barınma birimlerine 'imaj' kazandırırken, anonim kullanıcının öznel olmayan ön koşullarına (eski konut ve kent deneyimleri) sığınmayı, risk almaya tercih etmektedir. Bu o kadar öyledir ki, örneğin Duş ve Banyolar Yapısı, bütün akılcı ve işlevsel seçimi içinde, en yeni teknolojik özelliklerle 'egzotik' yani yabancı bir 'imajı' yanyana getirebilmektedir. Yapının toplumsal olarak hamam kültürünü hâlâ kullanan kullanıcıya yeni bir kamusal 'banyo' kültürünü tanıtmakta her türlü riski üstlendiği, ayrıca çatı kaplaması ve cephesinde de 'buraya ait olmayan', Kuzey Avrupa, ya da İskandinav kaynaklı malzeme ve görünüşle egzotik 'imaj' elde etmekten kaçınmadığı görülmektedir. Yine örneğin, kentteki konutlarda biraz da aynı ısınma kültürünün etkisiyle, orta sofalı plan şeması sürerken, burada bekar işçilerin kullanabileceği, çok az ısıtılan tek odalar, evli işçilerin kalabileceği dışa bakan koridorlu ve tek katlı (yani, çocuklu ailelerin bahçe kullanabilecekleri) evler, ya da memurların kaldığı, iç koridor şemalı apartman daireleri gözlenmektedir. İşlevsel tercihler, konut planlarının kurgusunda her türlü riskin göze alınabildiğini göstermekte, ancak iş görünümüne gelince, 'imaj' arayışının bütünüyle cephe ve bitişlere yüklendiği anlaşılmaktadır.

Dolayısıyla, fabrikaya bir 'imaj' kazandırılırken, bildik ya da yeni edinilmiş yapma becerilerimiz, fabrikanın mekanik ve akılcı (rasyonel) işlevselliği ile çakıştırılarak form elde edilmektedir. Barınma birimlerine bir imaj kazandırılırken ise, üstelik de anonim bir kullanıcıya tasarım yapan tasarımcı ile kullanıcı arasında olası uyum ya da zıtlık nedeniyle de, 'imaj' kazandırma daha çetrefil bir sürecin parçası olmaktadır. Burada 19. yüzyıl sonuyla 20. yüzyıl başında Osmanlı Mimarisi'nde özellikle askeri yapılarla yansıyan klasik biçimin (üslubun) çağrışımlarını da bulmak olanaklıdır. Dolayısıyla böyle bir biçim de, 'yeni' yaşama koşullarına ilişkin imajın bulunmasında katkıda bulunmuş ve riski azaltmış olmalıdır (61).

GENEL DEĞERLENDİRME

Silahtarağa Elektrik Fabrikası'nın ana yapısının çok akılcı (rasyonel) biçimde planlandığı, gelişmeye açık bir plan kurgusu olduğu ve bu niyetin de kısmen gerçekleştirildiği; işçi ve memur lojmanlarında da kısmen bu akılcı planlama kurgusunun sürdürüldüğü gözlenmektedir. Yirminci yüzyılın başında Ebenezer Howard'ın 'Bahçe Şehir' (*Garden City*) kalıtı ile Garnier'le başlayan 'Endüstri Kenti' (*Cité Industrielle*) ütopyik planlama anlayışının, imaja ve görünüme ilişkin yönlerinden

61. Bu denli sıkça kullandığım 'risk' kavramını, çağrıştırdığı 'yenin' tutunmasındaki, uyumla benimsenmesindeki engelleyici ya da geciktirici çatışmalar anlamında ele almaktayım.

62. 'İnformel biçimde' deyişle, 'işveren tarafından doğrudan yapı/yapırlı/ mamakla birlikte, mali ya da öneri açısından teşvik edilen' türde konutları kastediyorum. 'Ameleler Yuvası' belirli bir düzeni olduğu ve aynı anda yapıldığı anlaşılır, ama yine de göçü ve arazinin belirli bir yerlere atılması izlenimi veren bir yapılaşmadır. Benzeri elde etme mekanizması, işverenin hoşgörüsüyle, fabrika yakın çevresinde geçekondulaşma ya da çöküntü mahallesine dönüşme biçiminde de gerçekleşebilmiştir. Burada ilki için İstanbul Gebze yöresindeki durum, ikincisi için ise, İstanbul Bomonti ve çevresindeki durum örnek olarak verilebilir.

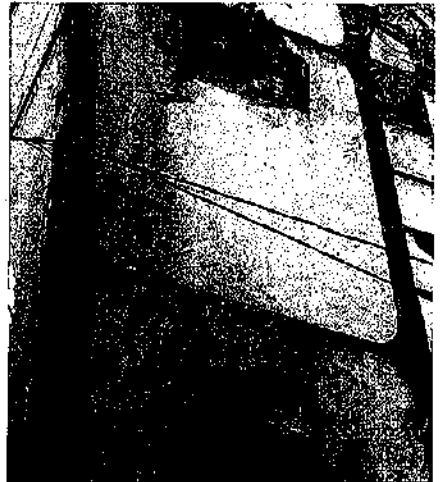
63. Bakınız: TETTV, 2001, 201, Eylül 1930 tarihi, 1/1000 ölçekli 'İstanbul Kazlı-Çeşme' paftası sağında 'Ameleler Yuvası; Ayrıca sayfa 200'de de yer almaktadır.

arınmış biçimde, daha somut yansımalarının burada gerçekleştirilmiş olduğunu görmek şaşırtıcı değildir. Kamusal kolektif bilincin dışında gelişmiş ya da kalmış olsa bile, bu yurttaş kaynaklı örnek ve arayışların Türkiye'deki ilk adımlarından biri, belki de ilki olan fabrika lojmanlarındaki anlayışın, Türkiye Cumhuriyeti'nin Başkenti Ankara'nın Planı'nda (1928 ve 1932) bir 'Amele Mahallesi' (*Arbeiter Wohnen und Arbeiter Viertel*) olarak yansıma bulması, filiz vermesi kaçınılmazdır. Dönemin anlayışının, bir bakıma 'çağın ruhu'nun (*Zeitgeist*) getirdiği bir oluşumdur bu. Aslına bakılırsa, Türkiye'de erken dönemlerin sanayi yapıları ve çevresinde de, 'daha informal' işçi yapılaşmasının gerçekleştiği de bilinmektedir (62). Örneğin, İstanbul Kazlıçeşme'de, Mensucat Santral fabrikasına yakın bir konumda Pervitch haritalarında izlenen 'Ameleler Yuvası' adlı küçük konut dizisidir (63). Bu kalıp ve yaklaşımın öncülüğünün, 'hücre' türü 'bekar odaları' olduğunu daha önce görmüştük.

Öte yandan, 1923 yılında Le Corbusier'nin (1927) yaptığı benzetme ile 'makina olarak ev' kavramı ortaya atılacak, böylece çoğaltılmış, kopyalanabilir, endüstri nesnesi olmuş bir ev tanımı geliştirilecektir (Le Corbusier, 1927-1974, 210). Zaten 1910'lu yılları izleyen iki on yıl içinde Clarence Perry, 'Komşuluk Birimi' (*Neighbourhood Unit*) ile başarı kazanacak ve meslek kökenli, ilgi kökenli, gelir grubu, ya da sınıf kökenli kullanıcıların oturacağı konut çevreleri, konut toplulukları ve mahalleler tasarımının öne açılacaktır. Bu yeni dönem, özellikle kooperatif örgütlenmelerinin çağı olacaktır. Araştırmamın ilerleyen bölümlerinde, Hereke, Feshane, Kayseri benzeri Sümerbank fabrika çevrelerinde konut kooperatifi örgütlenmelerinin 1940'lı yıllarla birlikte görülmeye başlandığı ayrıntılı biçimde verilecektir.



Resim 42. Tamir Atölyesi; Ağustos 2001.
Resim 43. Eski Santral Yapısı; Ayrıntı; Ağustos 2001.



Resim 44. Eski Santral Yapısı; Cephe; Ağustos 2001.
Resim 45. Eski Santral Yapısı; Boru Çıkışları; Ayrıntı; Ağustos 2001.

64. 11 Mayıs 1911 tarihli, 34E/750 sayılı BayBak dosyası; belgesi (TCBCA 230/48.73.2 (6). Günümüz Türkçesine çeviren uzman Kadir Aytar.

Bugün Silahtarağa Elektrik Fabrikası'nın, 'mülkiyetinin paylaşılmasını nedeniyle kaderine terk edildiğini', 'yeniden işlevlendirme bekleyen yapıları' çerçevesinde bir yazıdan öğrenmekte ve görmekteyiz (Köksal, 2000, 55). Hem yapılarının oldukça iyi durumda bulunduğu, hem de yakın çevresinde bulunan ya da atılmış, eski endüstri malzemesinin varlığının yapıları daha da değerli kıldığı, bu özelliklerin 'üretim tekniklerinden üretilenlere, işçilerin çalışmalarından günlük yaşantılarına kadar bilgi sunan' bir sanayi-endüstri müzesi olma gizlülüğünü (potansiyelini) artırdığı söylenebilir (Köksal, 2000, 53) (Resimler 42-45). Arazinin yeni durumu hakkında çeşitli belirsizlikler vardır. Bir bilgiye göre, İstanbul Büyükşehir Belediyesi tarafından içinde hayvanat bahçesinin de bulunduğu bir dinlenme (rekreasyon) alanına dönüştürülmesi düşünülmüş, bir başka bilgiye göre ise, bugün Lengerhane ve Hasköy Tersanesi yapılarını kullanmakta olan Rahmi Koç Müzesi'nin ilk yerleşimi için akla gelmiştir. Son üç yıl içinde, genelde Haliç kıyılarındaki eski endüstri yapılarının dönüştürülerek kamu kullanımına açılması, özelde yakın çevredeki Feshane ve Sütluçe kültür merkezleri ile Mimarî alanının kültürel amaçlı kullanımı, Silahtarağa yerleşkesinin önemini artırmaktadır. Gelecekteki yeni kullanımı ne olursa olsun, bu alanın yalnızca metrekaresiz büyüklüğü ve konumunun değil, 1922 planına uygun biçimde dikilen, bugün 80 yaşındaki, 30m boyundaki çınar ve diğer ağaçlarıyla bir yeşil doku mirası oluşturduğu da gözden kaybedilmemelidir. Küçük bir bölümü bu yazının kapsamında yer alan özgün çizim ve yazılı belgelerin, bu yoldaki çabaları olanaklı kalacak bir başlangıç adımı olduğu ileri sürülebilir.

BELGELER

BELGE 1 (64)

11 Mayıs 1911

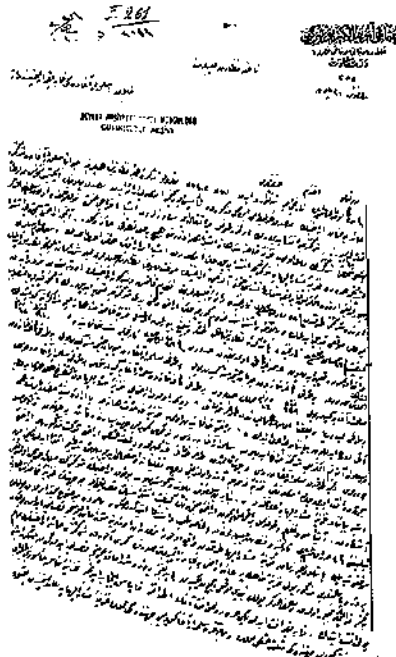
ŞEHREMÂNETİ

Hey'et-i Fenniye Kalemî Numara

Umûmî: 14

Husûsî: 73

Hülasâ: Elektrik Şirketi tarafından inşa edilecek fabrika arsası hakkında. Melfûf CinsAded Harîta 1



TİCÂRET VE NÂFİ'A NEZÂRET-CELİLESİNE

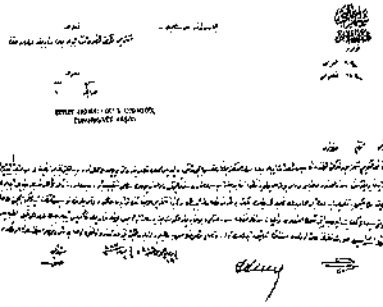
Devletlü Efendim Hazretlerine,

Osmanlı Anonim Elektrik Şirketi tarafından te'sîs ve ihdâs edilecek mevclü'l-elektrik (elektrik üretim) fabrikası için intihâb edilen mahallin tasdîkine dâ'ir verilen arzı- hâl (dilekçe) üzerine Hey'et-i Fenniyece tedkîkât-ı lâzime icrâ etdirilerek oraya fabrika inşâsında mahzûr yok ise merbût harîtaya nazaran fabrika ebnîyesinin arasından geçmekte bulunan yolun sâhili ta'kîb edecek sûrette güzergâh ta'dil ve tebdil edilerek fabrikanın ikiye tefrik edilmek gibi mehâzirin (mahzurların) refiyle (ortadan kaldırtarak) tarîkun (yolun) yalnız bir tarafına tesâdüf etdirilmesi ve âtiyen elektrik sarfiyatının tezâyüdü (artması) hâlinde fabrikanın tevsi'i (genişletilmesi) iktizâ edeceği için arsanın işbu tevsi'ata kifâyet edip etmeyeceğinin iş'âr ve imtiyâz müddetinin inkızasından (sona ermesinden) sonra bu fabrika Hükûmet-i seniyyeye â'id olacağı cihetle fabrika te'sîs edilecek arsanın kable'l-mübâyâ'a (alımından önce) şerâ'it-i itirâsıyla (satın alma şartlarıyla) sûret-i tefriine (feragat şekline) â'id evrâk ve senedât tedkîk edilmek üzere irsâli (gönderilmesi) husûsunun savb-ı âlilerine izbâr (tarafınıza yazılması) Hey'et-i Fenniyyeden ifâde olunmakla ol bâbda emr u fermân hazret-i men lehül-emrindir.

Fi 19 Rebi'ul-ahir sene 329 ve fi 6 Nisan sene 327 (1911)

Belge 2. 'Silahdarağa fabrika arazisi
teckiki...'

BELGE 2



OSMANLI ANONİM ELEKTRİK ŞİRKETİ
Galata'da Mertebânî (?) Sokağı: Numara: 1
Dersa'âdet 255
Melfûf: 3 Plan E261 / 2011

10 Şubat sene 329

Hülâsa: Silahdarağa'daki fabrika
arazisine dâir.

Devletlü Efendim Hazretleri

Fî Kânûn-sânî sene 329 (1913) tarihi ile Şeref-vârid (gelen) 17 x 37403 numaralı tezkire-i aliyye-i Nezâret-penâhîlerine (Nezaretin yazısına) cevâben Silahdarağa'da şirketimize â'id bulunan arazinin musaddak (tasdikli) haritası ile mahall-i mezkûrda te'sîs eylediğimiz iskeleyi ira'e eden (gösteren) musaddak planın ikiye nüshasını merbûten (ekte) takdim ediyoruz. Şirketimizce inşâ edilerek otuz tonluk ceraskal ile mavnalardan eşya ihrâc zımında kullanılmakta olan sâlifü'z-zikr (bahsi geçen) iskele münhasıran şirketimizin malı olup Hazîne-i Hâssa-i Şâhâne (Padişahın Hazinesi) işbu iskele üzerinde hiçbir hakk-ı tasarrufu hâ'iz değildir. Ancak arâzî-i mebhûseyi (bahsi geçen araziye) iştirâ ettiğimiz (satın aldığımız) sırada Hazîne-i müârün ileyhâya şirketimizce inşâ edilecek iskeleden eşyâ emrâr etmek (geçirmek) hakkını itâ eyledik (verdik). Ma'lûm-ı sâmilîleri buyurulduğu üzere (sayın Bakanımızın da bildiği gibi) elektrik fabrikasının inşâsı zımında (bağlamında) alınacak arazinin muvakkat (geçici) plan Nezâret-i Celîleleri ile Şehremânet-i aliyyesince tasdik edilme üzere şirketimiz tarafından fi 28 Mart 327 tarihinde Dâ'ire-i Celîlelerine takdim kılınmış ve mezkûr arâzînin ortasından mürûr eden (geçen) yolun mevkî'i tebdil edilmek (değiştirilmek) ve bi'l-âhere (sonra) itirâsına (satın alınmasına) lüzum görülecek arâzî dahi bedeli şirketimizce tesviye edilerek alınmak kaydıyla bi't-tasvîb (uygun görülerek) keyfiyet fi 16 Nisan sene 327 tarihinde ba-tezkire-i Nezâret Penâhî (Nezaretin yazısı ile) tarafımıza buyurulmuş olmağla Hazîne-i Hâssa-i Şâhâne ile müzâkerâta girişdik ve ibtidâ-yı emirde (öncelikle) ta'yîn edilen arsa gayr-ı kâfi (yetersiz) olduğundan hudûdu fi 29 Mayıs sene 327 tarihli sened-i hâkânîde (tapuda) 910 zirâ', 62 dönüm müselleşü's-şekl (üçgen şeklindeki) mahallin hudûdu bir tarafı; Kâğıdhâne'den Çobançemesi'ne giden yol, bir tarafı; Silahdarağa'dan Çobançemesi'ne giden yol, bir tarafı; Kâğıdhânedeki Silahdarağa'ya giden yol 449 zirâ' 26 dönüm mahallin hudûdu, bir tarafı; Kâğıdhâne'den Silahdarağa'ya giden şose, bir taraf; Silahdarağa deresi, bir tarafı; leb-i deryâ (sahil) ve ba'zen Emlâk-i Hümayûndan (Padişahın emlakından) Tuğla Harmanı diye muharrer olan (yazılan) arâziyi Hazîne-i müşârün ileyhâdan bi't-tefrîğ (feragat ettirerek) hülâsası ber-vech-i âfî (ileride görüleceği şekilde) derc edilen (düzenlenen) beyânâmeyi itâ ettik: "Arâzî-i Hâkânîden olup Hazîne-i Hâssa-i Şâhânece bâ-irâde-i seniyye-i hazret-i Pâdişâhî (Padişahın iradesiyle/ fermanıyla) Dersa'âdet (İstanbul) Anonim Elektrik Şirketine ferâğ edilen (bırakılan) Silahdarağa deresi ve terkos köprüsü cihet-i yesârında (sol tarafında) kâ'in (bulunan) bir cihetden terkos su boruları diğer taraftan Silahdarağa deresi ve cihet-i sâliseden (üç taraftan) Tuğla Harmanı hendeğiyle mahdud müselleşü's-şekl (üçgen şeklinde) arâzî şirket-i mezkûrece arâzî-i mebhûsede inşâ edilecek iskelenin Hazîne-i Hassaca arzu olunduğu vecihle nakliyâtda isti'mâl edilebilmek (kullanılabilmek) şartıyla iştirâ edildiğini mübeyyin (beyan eden) işbu beyanname Hazîne-i müşârün ileyhâya itâ kıldı." Binâberîn (bundan dolayı) melfûf planda gösterilen bütün arâzînin şirketimizin mülk-i harîmi (kendi mülkü) olduğu âşikârdır. Âtiyen (ileride) sû-i tefehhüm (yanlış anlama) vukû'una mahal bırakmamak için arâzî-i mebhûsenin keyf-i iştirâsının (bahsedilen arazinin satın alınma durumunun) tasdiki ile bu cihetin Hazîne-i Hâssa-i Şâhâneye tebliğini fi 4 Haziran sene 328 tarihinde Nezâret-i Celîlelerinden bi'l-hâssa talep ve istid'â ettikten sonra bâlâda (yukarıda) mevzu'-bahs olan yolun mevkî'inin tebdiline başladığımız zaman Hazîne-i müşârün ileyhâ tarafından vâki' olan ihtârât üzerine Şehremânet-i aliyyesince tasdik edilmiş bulunan projeyi bi'i-ta'dil (tadil edilerek) mezkûr yolu Hazîne-i Hâssaya â'id arâziye tecâvüz etmeyecek surette geri alarak Şirketimize â'id arâzînin mühim bir kısmını fedâ etmeğe mecbûr olduk ve sâlifü'z-zikr yolun tebdil-i mevkî'i için yeniden yaptığımız proje Şehremânetince tasdik edildikten sonra işbu yolu inşâ ettik. Fabrika inşâ

edildiği sırada da mahall-i inşâ'atın etrafını kapamak icâb edince Hazine-i Hâssa me'mûru bî'l-mürâca'a evvelâ sent (mesnet?) köprüsü cihetindeki müselleşü's-şekl (uçgen) mahallin ve bî'l-âhere Silahdarağa köprüsü cihetindeki mahallin Hazine-i müşârun ileyhâya â'idiyetinden bahisle işbu mahalleri terk etmemizi talep etdiler. Mezkûr mahaller Şirketimizce tefriğ (feragat) edilmiş olduğundan taht-ı tasarrufumuzda bulunduğu inkâr edilemeyeceğini ve binâ'en aleyh oraları terk etmemiz gayr-ı mümkün bulunduğunu me'mûrîn-i mümâ ileyhe (ima edilen memurlara) izâh ve isbât etmekle beraber Hazine-i Hâssa-i Şâhâne ile ihtilâf zuhûruna mahal vermemek için mes'elenin sulhan tesviyesini şirketimiz meclis-i idâresine arz ve tavsiye edeceğimizi beyân eyledik ise de henüz bir i'tilâf (anlaşma) hâsıl olmadığından bu mes'elenin tedkiki ile tefliğât-ı muktaziyenin icrâ buyurulmasını istîrâh eyleyiz. Ol bâbda emr u fermân hazret-i men lehül-emrindir (bu konuda emir ve ferman Nâzırımızdır).

Fî 18 Şubat sene 1331
Fî 21 Şubat sene 1914
Osmanlı Anonim Elektrik Şirketi
Müdür-i Umûmi (imza)

Nâfi'a idâresine
Fî 10 Şubat sene 328
Elektrik Komiserliğince görüldükten sonra
Kaleme fî 11 minhu

Komiserlikçe görüşülmüş olmakla
Kaleme fî 11 minhu

WORKERS HOUSING WITHIN FACTORY GROUNDS: The Case of Silahdarağa Electric Plant in İstanbul

ABSTRACT

Received : 23.10.2001
Keywords : Workers Housing, Factory Complexes, Housing Typology, First Stage National Architecture.

The Factory Settlement Complex and Worker' Living Quarters:
Dormitories and Amenity Buildings for the Bachelor and Married Workers,
and other Employees

During the age of industrialisation, the design and provision of accommodation for workers in the investment processes of factory construction and management has often introduced architectural and cultural artefacts that reveal the social and ideological stand and awareness of parties involved. The employer, be it private or state enterprise, attempts to regulate its relationship with the employee, confining labour as engaged worker by means of physical facilities and constraints in labourers' life-environment. The employee on the other hand, could subscribe to the given living quarters and its resulting social and cultural conditions, dedicating more of its life resources to the work-place. This is a relationship of domination/submission.

A research project started by the author in May 2001 and funded by the METU AFP Administration aimed to explore the evolution of such concerns in the construction of the ideology of communities and the making of architecture of the workers' housing in Turkey. Within this context, uncovering the buildings within the Silahdarağa Electric Plant complex accomplished during the last days of the Ottoman Empire was considered an appropriate initial case to start with. Situated at the tip of the Golden Horn, the complex capitalized the water resources of the Silahdar and Kağıthane streams. The plant came into service by the second month of 1914, and was run until 1983 uninterrupted. It was when the coal and water resources were almost depleted that the factory terminated its functions.

The case of Silahtarğa, not only could help to explore the phenomena of social and physical construction of the workers' housing during the early and 'innocent' phase of industrialisation in this country, but could also help initiate the rehabilitation and the restoration of this derelict factory, under the aegis of industrial archaeology. It was a most fortunate opportunity to find almost the complete set of architectural working-drawings of Silahtarğa factory in the Republican Archive of the Prime-Ministry, which spread between the years of 1911 when it was first a 'concept project', then developed, completed and realized till the end of 1939; when new macro-plans were prepared to supply electricity at the national level. Not only the plans and inter-office communication records and files prepared for developments, renewals, and modifications regarding the buildings, and the machinery and installations of the factory, but also the administrative documents and correspondence about plans and sketches depicting link lines, electric power supply to the city of İstanbul, and planning and location of transformer buildings were recovered.

The factory and technological know-how were introduced and implemented by a Hungarian company, while architectural work belongs to a French private firm, located in İstanbul. The factory and 'electric power production and sales privileges' were granted to a French company at the outset, and then passed over to 'Société Anonyme Ottomane d'Électricité' (Osmanlı Türk Elektrik Anonim Şirketi) and finally nationalized by the Turkish Government in 1937. The accommodations area in the complex is kept at a distance from the production zone to minimize the noise and air pollution effects as much as possible. The two separate single-storey buildings for the bachelors and married workers, are arranged within a triangle with the three-storey apartment building that contains flats for the employees, delineated by pedestrian pathways in between. The composition did not only impose a separation, but also enhanced integration in terms of social-status and gender, which was a novelty for the emerging modern society in Turkey, even though the layout might have been designed partially for foreign employees in mind. Amenities like public baths, a restaurant and play fields were provided in easy reach and use of the green outdoors. The steel construction and fine detailing of the production spaces, like the generator or turbine halls or water tank halls, are in contrast with the stone and brick load-bearing structures of the accommodation buildings, the latter with their 'First Nationalist Architecture' style façade treatments.

This brings to mind the distinction between 'the shell for the human-being' and 'the shell for machinery', as opposed to the motto of Le Corbusier as 'house-machine' or 'house as a machine to live in'. Nevertheless, the accommodation buildings were well-equipped with modern devices of comfort, as compared with the urban housing construction of the same period. It seems that the designers deliberately chose to introduce new ideas for residential quarters. This called the introduction of new installations within the grounds, to open doors, paving ways for the modernization of architectural thinking and practice, as well as providing a means of familiarization with the new way of living.

The Silahtarğa case in its design of workers' accommodations quarters provides not only evidence on thinking about the housing conditions determined in line with modern availability of energy and facilities that dictate new ways of living, but also illuminates the architectural and artifact history of this famous plant in İstanbul. These could well contribute in the initiation of the intended re-functioning and re-programming of the factory buildings and their environs.

KAYNAKÇA

- CENGİZKAN, A. (2002) *Modernin Saati: 20. Yüzyılda Modernleşme ve Demokratikleşme Pratiğinde Mimarlar, Kamusal Mekan ve Konut Mimarlığı*, Mimarlar Derneği 1927 ve Boyut Yayıncılık, İstanbul.
- CENGİZKAN, A. (2004) *Şehremâneti Haritası'ndan Ankara'nun İlk Planı'na 1924-25 Lörcher Planı/ Kentsel Mekan Özellikleri, 1932 Jansen Planı'na ve Bugüne Katkıları, Etki ve Kalıntıları*, Ankara Enstitüsü Vakfı ve Arkadaş Yayınları, Ankara.
- GARNIER, T. (1917, 1989) *Une Cite Industrielle: Etude pour la Construction des Villes*, Princeton Architectural Press, New York.
- ENGELS, F. (1887; 1974) *Konut Sorunu*, çeviren M. Şimşek, Odak Yayınları, Ankara.
- ENSARİ KARA, H. F. (1994) Silahtarağa Elektrik Fabrikası, *Dünden Bugüne İstanbul Ansiklopedisi (7)* Türkiye Ekonomik ve Toplumsal Tarih Vakfı, İstanbul, 553-554.
- GÜLMEZ, M. (1983) İşçi ve Memur Statüleri Arasında Yakınlaşma Olgusu: Dünyadaki Gelişmeler ve Ülkemizdeki Durum, *Prof. Dr. İbrahim Yasa'ya Armağan*, A. Ü. Siyasal Bilgiler Fakültesi Yayınları, Ankara, 231-263.
- KÖKSAL, G. T. (2000) Kaybolan Endüstri Mirasımız ve Bazı Öneriler, *Domus m* (8, Aralık-Ocak) 52-55.
- QUARTERT, D. (1987) *Osmanlı Devleti'nde Avrupa İktisadi Yayılım ve Direniş (1881-1908)* çeviren S. Tekay, Yurt Yayınları, Ankara.
- ROUSSEAU, J. J. (1762, 2001) Toplum Sözleşmesi (Du Contrat Social) çeviren V. Günyol, Adam Yayınları, İstanbul.
- SEY, Y. (1983) Cumhuriyet Döneminde Toplu Konut Sorunu, *Cumhuriyet Dönemi Türkiye Ansiklopedisi (9)* 2375-2384.
- SEY, Y. (1984) To House the New Citizens: Housing Policies and Mass Housing, *Modern Turkish Architecture*, R. Holod and A. Evin, eds., University of Pennsylvania Press, 153-177.
- SEY, Y. (1998) Cumhuriyet Döneminde Konut, *75 Yılda Değişen Kent ve Mimarlık*, derleyen Yıldız Sey, Türkiye İş Bankası ve Tarih Vakfı Ortak Yayını, İstanbul, 273-300.
- TANYELİ, U. (1996) Klasik Dönem Osmanlı Metropolünde Konutun 'Reel' Tarihi: Bir Standart Saptama Denemesi", *Prof. Doğan Kuban'a Armağan*, derleyenler Z. Ahunbay, D. Mazlum ve K. Eyüpgiller, Eren Yayınları, İstanbul, 57-71.
- TANYELİ, U. (2001) Mahremiyet ve Konforun Tarihi: Türkiye'de Oda (15.-20. Yüzyıllar) *Sanat Dünyamız (81, Güz)* 157-167.
- Türkiye Ekonomik ve Toplumsal Tarih Vakfı (2001) *Jacques Pervititch Sigorta Haritalarında İstanbul/ İstanbul in the Insurance Maps of Jacques Pervititch*, AxaOyak Yayını, İstanbul.
- ÜNALIN, Ç. (2002) *Cumhuriyet Mimarlığının Kuruluşu ve Kurumlaşması Sürecinde Türk Mimarlar Cemiyeti'nde Mimarlar Derneği 1927'ye, Mimarlar Derneği 1927 Yayını*, Ankara.

EK KAYNAKLAR

- AKOZAN, F. (1969) Sümer İşçi Konutları, *Arkitekt* (2) 59.
- Anonim (1941-42) D.L.İ.U.M. Memur Evleri Projesi, *Arkitekt* (11-12) 249.
- Anonim (1944) Sümer Bank Amele Evleri ve Mahalleleri, Sümerbank İnşaat Fen Heyeti, *Arkitekt* (1-2) 9-13, 145-146.
- Anonim (1945) Devlet Demiryolları Umum Müdürlüğü'nün Erzurum İşletme, Toplantı Binaları ve Memur Evleri Müsabakası, *Arkitekt* (5-6) 100-106, 121.
- Anonim (1947) Ereğli Kömür İşletmesi İşçi Evi Müsabakası Münasebetiyle Tartışmalar, *Arkitekt* (1-2) 44, 51-52.
- ARKAN, S. (1935) Amele Evleri: İlkokul, Mutfak ve Çamaşırılık Binası, Kozlu, Zonguldak, *Arkitekt* (9) 253-258.
- ARKAN, S. (1936) Kömür- İşçi Uramı- Zonguldak, *Arkitekt* (1) 9-10.
- DORUK, B. (1965) *İşçi Konutları Organizasyonunda, İşveren+İşçi+Mimar Bağlantısı Yönünden Türkiye için Bir Araştırma*, İTÜ Mimarlık Fakültesi, Gümüşsuyu, İstanbul.
- ONAT, E. (1973) *Sınai İşletmelerde Fiziksel Planlama Sorunları*, Türkiye Ticaret Odaları, Sanayi Odaları ve Ticaret Borsaları Birliği, Ankara.
- SAYAR, Z. (1946) Ereğli Kömürleri İşletmesinin İşçi Evi Müsabakası Münasebetiyle, *Arkitekt*, 11-12, 271-272, 284.
- SEY, Y. (1984) To House the New Citizens: Housing Policies and Mass Housing, *Modern Turkish Architecture*, R. Holod and A. Evin, eds., University of Pennsylvania Press, 153-177.
- SEY, Y. (1999) Cumhuriyet Döneminde Konut, *75 Yılda Değişen Kent ve Mimarlık*, derleyen Y. Sey, Türkiye İş Bankası ve Tarih Vakfı Yayını, İstanbul, 273-300.
- TOGAY, H. (1960) İşçi Meskenleri Meselesi, *Arkitekt* (304) 115-116.
- WAGNER, B. (1957) Bursa İşçi Evleri Projesi, *Arkitekt* (1) 35-36.

