

## KASVET-FEZÂ'DAN NAZAR-RÛBÂ'YA: 20. YÜZYIL KONYA'SINDA MODERNLEŞMECİ SÖYLEM VE KERPIÇ MİMARİ (1)

Neslihan ÇİPAN KARAARSLAN\*, Gül CEPHANECİĞİL\*\*

**Alındı:** 07.03.2025; **Son Metin:** 20.04.2026

**Anahtar Sözcükler:** Osmanlı modernleşmesi; geleneksel mimari; kerpiç ev; mimarlık tarih yazımı; Konya.

1. Bu makale, İstanbul Teknik Üniversitesi, Lisansüstü Eğitim Enstitüsü, Mimarlık Tarihi Doktora Programında Doç. Dr. V. Gül Cephaneciğil danışmanlığında Neslihan Çipan Karaarslan tarafından hazırlanmakta olan doktora tezinden üretilmiştir.

2. Türkiye'de geleneksel konut mimarlığının historiyoğrafik anlamda nasıl inşa edildiğinin tartışan, vernaküler mimarlık söylemleri ile ilgili ayrıntılı ve eleştirel bir çalışma için Paköz'ün (2017) doktora tezi incelenebilir.

3. Bahsi geçen erken çalışmalar Celal Esad Arseven, Hans Wilde, Hamdullah Suphi Tanrıöver, Rifat Osman, Ahmet Süheyl Ünver, Mübarek Galip gibi yazarların Türk evi ile ilgili araştırmalarıdır. Sonrasında Sedat Hakkı Eldem'in Güzel Sanatlar Akademisi'ndeki Milli Mimari Seminerleri ve İTÜ Mimarlık Fakültesi'nde hazırlanan doçentlik tezleri Türkiye'nin farklı bölgelerinden konutları ele alacak ve ahşap konut mimarlığı üzerine yoğunlaşan literatürü genişletecektir.

### GİRİŞ

Modernleşme-tarih yazımı, modernleştirici süreç ve mekanizmalara odaklanırken gelenekselin bu süreçteki dönüşüm ve varlık biçimlerini çoğunlukla göz ardı etmeye eğilimlidir. Geleneğe karşı konumlandırılan modernleşme (Giddens, 2020, 42), geleneği bütünüyle ortadan kaldıran bir süreç olarak değerlendirilirken, gelenekselin modern ile kimi zaman gerilimli ama daha önemlisi eş zamanlı varoluş biçimleri genellikle inceleme odağının dışına düşer. Türkiye coğrafyasındaki mimari modernleşme bağlamında da benzer söz konusudur. Tanyeli (1999, 285), vernaküler mimarlığı "modernleşmeyle birlikte yok olacağına kesin gözüyle bakılan ve hatta yok oluşu modernleşildiğine kanıt sayılan, dolayısıyla da sahneden silinmesi özlenen bir gerçeklik" olarak tanımlar. On dokuzuncu yüzyılda Anadolu şehirlerindeki geleneksel konut, yeni bir historiyoğrafik malzeme olarak keşfedileceği 1930'lara kadar mimarlık tarihi yazınında dikkate değer görülmez (Düzenli, 2009, 27) (2). Geleneksel konutun göz ardı edilmesine benzer şekilde geleneksel konut mimarisinin ana malzemelerinden olan kerpiç de mimarlık tarihi literatüründe kendine kayda değer bir yer bulamadan, daha çok romantik söylemlerin nesnesi olarak var olabilir.

Cumhuriyet dönemi modernist mimarlarından Zeki Sayar, Abidin Mortaş gibi isimler, kerpicli çağdaş ihtiyaçlara cevap veremeyen bir malzeme olarak nitelemiş ve kullanım alanını geleneksel mimariyle sınırlandırmışlardır. Yirminci yüzyıl başlarında geliştirilen Türk evi kavramsallaştırması, büyük ölçüde ahşap şehir konutlarını öne çıkarırken (3) kerpiç Anadolu konutunun yeri oldukça sınırlı kalır. Bu göz ardı edilmiş, modernleşme sürecinde ulusal kimliği ilerleme ve Batılılaşma ile ilişkilendirme çabasının bir yansımasıdır. Bu düşüncenin izlerini daha öncelerde Osmanlı bürokratları ve Batılı seyyahlarda da bulmak mümkündür. Avrupa'dan gelen seyyahlar ve Osmanlı modernleşmecileri kerpiç evleri sıklıkla geri kalmışlık, yoksulluk ve yapısal dayanıksızlıkla ilişkilendirmiştir.

\* *Corresponding Author*; Architectural History PhD Program, Istanbul Technical University, Istanbul, TÜRKİYE.

\*\* Department of Architecture, Faculty of Architecture, Istanbul Technical University, Istanbul, TÜRKİYE.

Osmanlı bürokratları ve yerel yöneticileri, şehrin görünümünü modernleştirmeye yönelikken toprak damlı kerpiç evlerin yerine kiremit çatılı binaların inşasını teşvik etmiştir. 19. yüzyılın sonlarından itibaren getirilen düzenlemeler, kiremit kullanımını zorunlu kılmış ve yeni kerpiç yapıların inşasını yasaklamıştır. Tanzimat dönemi kent reformları doğrultusunda şekillenen bu politikalar; sıhhi koşulların iyileştirilmesi, yapısal dayanıklılık ve estetik kaygılar gibi gerekçelerle meşrulaştırılmıştır. Bu dönemde, geleneksel mimari, devletin merkezi otoritesi tarafından geçmişe ait ve terk edilmesi gereken bir unsur olarak görülmeye başlanmış, kerpiç yapı geleneği de bu dönüşen zihniyetin eleştirilme alanlarından biri haline gelmiştir. Merkezileşen ve modernleşen devletin özellikle valiler ve nizamnameler aracılığıyla Osmanlı taşrasında uygulamaya çalıştığı modernleştirme hamleleri geleneksel ve modern arasındaki gerilimi belirginleştirmiştir.

Anadolu'da on bin yıllık bir geçmişe sahip olduğu bilinen kerpiç, taş ve ahşaba kolay erişilemeyen Anadolu'nun pek çok şehrinde konut mimarisinin temel malzemesi olagelmıştır. Ekonomik oluşu, kolay inşası, yerel iklim koşullarına uygunluğu ve işlevselliği gibi sebeplerle kerpiç tercih edilmiştir (Çelebi, 2012, 24). Konya'da 20. yüzyılın ortalarına dek kerpiç, konut dokusunun belirleyici unsuru olmuştur. Bu kerpiç evler inşaat teknikleri, malzeme kullanımı ve mekansal organizasyon açısından dikkat çekici bir çeşitlilik göstermektedir. Geç Osmanlı ve Erken Cumhuriyet dönemi Konya'daki geleneksel konutları konu alan bu çalışma, şehirdeki kerpiç duvar ve toprak damlı evlerin modernleşme dönemindeki varlıkları, sınırları ve ifade ettiklerine odaklanmaktadır. Bu bağlamda çalışma, kerpiç duvarlı ve toprak damlı geleneksel evlerin modernleşme idealleri ile ilişkilerini şehirdeki yerel idarecilerin, Avrupalı seyyahların ve modernleşmeci Osmanlı bürokratlarının tanıklıkları üzerinden tartışmayı; şehirde yaşayanların bu eleştirilere nasıl tepkiler verdiklerini ve geleneksel mimariyi tercih etme motivasyonlarını incelemeyi hedeflemektedir.

Bu çalışmada, 19. yüzyıl ortalarından 20. yüzyıl başlarına kadar uzanan dönemde Konya'da kerpiç mimarinin algılanış biçimlerini anlamak amacıyla; arşiv belgeleri, seyahatnameler, fotoğraflar ve yerel basın kaynakları karşılaştırmalı olarak analiz edilmiştir. Osmanlı Arşivi'nde yer alan Dahiliye Nezareti Mektubî Kalemi ve Şûra-yı Devlet fonlarından elde edilen belgeler, dönemin bürokratik söylemini çözümlemek için kullanılmıştır. Seyyah anlatıları, Osmanlı taşrasına yönelik dış gözlemleri değerlendirme olanağı sunarken, John Henry Haynes ve Guillaume Berggren'in fotoğrafları şehir dokusunu görsel olarak belgelemektedir. Şehirde öne çıkan Babalık ve Hakem gazeteleri ise modernleşme politikalarının yerel düzeydeki yansımalarını izlemeye imkan tanımaktadır. Bu kaynak çeşitliliği, söylem analizi ve görsel okuma yöntemleriyle birlikte ele alınarak kerpiç mimarinin modernleşme sürecindeki varlık, dönüşüm ve direnç biçimlerini bütüncül bir çerçevede değerlendirmeyi amaçlamaktadır.

## KONYA'DA KERPIÇ MİMARİYİ OKUMAK

On dokuzuncu yüzyılda ve yirminci yüzyıl başında Konya'nın görünümü ve bunun nasıl ele alındığı, bir Anadolu şehrinin farklı gözler tarafından nasıl algılandığı bağlamında önemlidir. Bu dönemde özellikle gravürler ve Alâaddin Tepesi'nden şehrin çeşitli yönlerine doğru çekilen fotoğraflar, şehrin fiziki görünümüyle ilgili kayda değer bilgiler edinmemizi sağlar.

Şehirde Selçuklu ve Osmanlı döneminde inşa edilmiş cami, medrese gibi bazı anıtsal yapılar ve büyük ölçekli bedesten, han gibi yapılar göze çarpmaktadır. Bu yapılar haricinde ise düz toprak damlı evler şehrin bütününe yayılmıştır. 1826 yılında Konya'ya gelen Fransız arkeolog ve seyyah Léon de Laborde tarafından 1838 yılında yayınlanan gravürde Alâaddin Tepesi'nden şehrin doğu ve güneydoğu yönü görünmektedir. Gravürde sol tarafta Mevlâna Dergâhı ve Sultan Selim Camii, önde şehrin sur kalıntıları ve kapılar mevcuttur. Düz damlı kerpiç yapıların şehir dokusundaki hakimiyeti okunmaktadır (**Resim 1**).

1884 yılında seyyah, arkeolog ve fotoğrafçı John Henry Haynes tarafından çekilen fotoğraflar ise yüzyılın ikinci yarısında Konya'nın yapı stoğuyla ilgili bilgiler veren oldukça önemli belgelerdir. Alâaddin Tepesi'nden şehrin doğusuna doğru çekilen fotoğraflarda ön planda yine düz damlı kerpiç evler ve yüksek duvarlarla çevrili konutlar haricinde cami, bedesten gibi anıtsal yapılar şehrin silüetinde öne çıkmaktadır. Hükümet konağı, sanayi mektebi, bankalar gibi modern kamusal yapılar ise henüz inşa edilmemiştir (**Resim 2**).

**Resim 1.** Léon de Laborde tarafından çizilen Konya görünümü (Laborde, 1838).



**Resim 2.** John Henry Haynes tarafından 1884 yılında çekilen, şehrin Doğu kesimini gösteren fotoğraf (Photographs of Asia Minor, 1884, Sterreett\_345).



Anadolu Bağdat demiryolu çalışmalarını fotoğraflamak için Konya'ya gelen fotoğrafçı Guillaume Berggren'in 1897-98 yılında Alâaddin Tepesi'ndeki saat kulesinden çektiği tahmin edilen fotoğraflar da Konya için önemli veriler barındırır. Önceki fotoğraftan farklı olarak bu defa şehrin kuzeydoğusunu gördüğümüz bu panoramik fotoğraflarda az sayıdaki kiremit çatılı yapının varlığıyla beraber düz toprak damlı evler kent dokusunu oluşturan ana unsur olarak göze çarpmaktadır. Panoramannın ilk fotoğrafında gayrimüslim nüfusun yoğun olarak yaşadığı Çifte Merdiven Mahallesi görünmektedir. Arkada görünen kule ise hapishaneye aittir. İkinci fotoğrafta ise Hacı Emir Mahallesi yer alır. Şehrin bu kesiminde de kerpiç dokunun devam ettiği anlaşılmaktadır (**Resim 3**).

Şehre gelen yabancı seyyahların pek çoğunun izlenimlerinde ise kentin ana yapı malzemesi olan kerpiç göz ardı edilemeyecek derecede olumsuz betimlemelerin başrolüdür. 1904-1908 yıllarında Konya'da konsolos olarak görev yapan Julius Harry Löytved'in (1907, 3), "fakir/sefil çamur kulübeler" olarak adlandırdığı kerpiç Konya evleri yabancı pek çok seyyah tarafından eskimişlik, köhnemişlik ve geri kalmışlıkla ilişkilendirilir. 1838 yılında şehre gelen Alman mühendis Helmuth von Moltke, şehirdeki Selçuklu ve Bizans yapılarından övgüyle bahsederken "...yalnız bugünkü nesil bir kışla ile içine sığdıkları kerpiç kulübelerden başka bir şey yapmamış." diyerek dönemin yapılarını eleştirir (Eravşar, 2001, 271). Friedrich Sarre, 1895 yılında yaptığı ziyarette meydanın bir tarafındaki "yoksul kerpiç" evler ile diğer tarafındaki "modern ve sade" hükümet konağının nasıl bir tezat oluşturduğunu anlatır (Eravşar, 2001, 272). Alman diplomat ve yazar Rudolf von Lindau, Alman hükümetinin Anadolu-Bağdat demiryolu çalışmalarını tanıtmaya amacıyla Konya'ya gönderdiği araştırmacılarından biri olan kardeşi Paul Lindau ile birlikte 1898 yılında Konya'ya gelir. Demiryolu gibi güçlü bir modernleşme aracıyla değişmeye başlayacağı öngörülen bir şehre bakarken: "Çarşındaki sokakların bir kısmı hariç şehrin sokaklarına hiç el sürülmemiş. Hava biraz yağışlı olduğunda toprak yolun geçit vermez hale gelmesi muhtemel. Evlerin çoğu, Küçük Asya'nın diğer şehirlerinde olduğu gibi yıkıntı halinde; genellikle kerpiçten yapılmış, önleri kafesli ve çatıları eğimsiz." tespitlerinde bulunmaktadır (Pınar, 1998, 147-148). İngiliz seyyah Childs ise bir adım daha ileri giderek şehirdeki yapıları ve Türk halkıyla ilişkilendiren yorumlar yapar. Ona göre "...Türk hakimiyeti ve Türk nüfusunun değişmez işareti olan o eşsiz ve kendine

**Resim 3.** Guillaume Berggren tarafından 1898 yılında çekilen, şehrin kuzeydoğu kesimini gösteren panoramik fotoğrafın ilk iki karesi (Selçuk Üniversitesi Selçuklu Araştırmaları Merkezi Arşivi).



özgü sefalet, temelinde geçici çözümlere ve kalıcılığa karşı silinmez göçebe içgüdüsünden kaynaklanır." (Childs, 1917, 284).

Kerpiç duvarlarla çevrili sokaklar, oryantalist romantizasyonun da nesnesidir. Fransız araştırmacı Clément Huart, bir Mevlevi beldesi olarak tanımladığı Konya'da, Batı'ya ait zamanın dışında kalan bir Doğu şehrinin sokaklarında geziyor olduğunu şu sözlerle vurgular: "...Şehrin güneyinde iki toprak duvarın ortasında esrarengiz karmakarışık yollar uzanıyor, küçük kapıları arkasında Doğu, bir daha gelmeyecek olan muhteşem geçmişinin rüyasına dalmış uyuyordu." (Huart, 1978, 103). Alexander William Kinglake ise Doğu seyahatinde Osmanlı sınırlarına geçtikten sonra izlenimlerini şöyle anlatır:

"... Müslüman mahallesi ıssız ve yıkıktır, iki tarafında penceresiz, beyaz evlerin sıralandığı dar ve dik sokaklardan inip çıkarsınız. Yeni bir yangından kalma siyah bir yıkıntının yayıldığı açıklık bir yere gelirsiniz; bacaklarını iyice yaymış, kızgın güneşin altında ölü gibi uzanmış, kurda benzer köpeklerin yattığı, asırlardan beri birikmiş bir çöplüğün yanından geçersiniz. Alçak damlar üzerinde hiç korkmadan ve somurtarak size bakan leylek yahut turnalar vardır; soluduğunuz durgun hava güneşte kuruyan nar ve limon kabuklarının ve tanımadığınız bazı baharatın kuru ve ölü kokusuyla yüklüdür. Bir hayat belirtisi ararsınız ve sanki çizmenizin topuğuyla uyuyanları kaldırmak ister gibi sert adımlarla yürümek istersiniz fakat ayağınız bir doğu kentinin tozu toprağına sessizce düşer ve sessizlik peşinizi hiç bırakmaz." (Kinglake, 2004, 10)

Bu tozlu ve topraklı kerpicing boz rengi şehrin rengi olur ve bu renk, geleneği, yere aidiyeti ve kendiliğindenliği aşındıran modernleşmenin (Bilgin, 2021, 472) tam olarak karşısında yer alır. Batılı seyyahların yekpare, çamurdan toprak kitleler olarak gördükleri bu kerpiç evler aslında şehir mimarisini oluşturan başat ögedir ve türdeşlikten uzak geleneksel mimarinin önemli bir unsurudur.

### ŞEHRİN VE ŞEHİRLİNİN HANELERİ: KONYA'DA KERPIÇ DUVAR VE TOPRAK DAM

Çok eski bir yapı malzemesi olduğu bilinen toprak ve kerpiç Anadolu geleneksel mimarisinde sıklıkla karşımıza çıkar. Kerpiç; toprak, saman ve su karışımının bloklar halinde kesilerek güneşte kurutulmasıyla elde edilir. Kırşehir, Elazığ, Van, Malatya, Konya gibi Orta-Doğu Anadolu şehirlerinde geleneksel yapı malzemesidir (Çelebi, 2012, 18-23). Kerpiç ile ilgili en erken çalışmaları yapan Kafesçioğlu (1949, 9), Orta Anadolu'da köy evlerini incelediği çalışmasında evlerin yerinde kolay inşa edilebilmesi, ucuz olması, hızlı üretilebilmesi, fazla işçilik gerektirmemesi, depreme ve çamur sıvayla korunduğu takdirde neme dayanıklı olması sebebiyle kerpicing tercih edildiğini ifade eder. Kerpiç kimi zaman yığma duvarda taşıyıcı olarak, kimi zaman ise ahşap karkas sistemde dolgu malzemesi olarak kullanılır. Yığma ve ahşap iskelet arası kerpiç dolgunun bir arada kullanıldığı teknik, ahşaba erişimin nispeten daha kolay olduğu şehir merkezlerinde görülmektedir (Tuztaş ve Çobancoğlu, 2006, 101). Geleneksel kerpiç mimarinin önemli bir özelliği olarak nitelenen düz toprak damlar, taşıyıcı kirişler üzerinde saz ve dallardan oluşan bir tabaka ve bunun üzerinde sıkıştırılmış topraktan oluşur (Eriç, 1987, 37).

Konya şehrinin fiziki yapısını oluşturan geleneksel mimarinin iki belirleyici unsuru kerpiç duvar ve toprak damdır. Genellikle kerpiç duvar, taş temellerin üzerinde ahşap hatıllarla desteklenerek yükselir. Çıkmalar ve üst katlar genellikle bağdadi olarak yapılır (Berk, 1951, 129). Bu malzeme

4. Konya Büyükşehir Belediyesi Arşivinden elde edilen bu harita, Vali Muammer Bey'in girişimiyle 1918 yılında başlatılan şehrin haritalama çalışmaları için Ankara'dan gönderilen mühendis Iskarpa (Türk Sözü, 1918) tarafından hazırlanan harita olmalıdır.

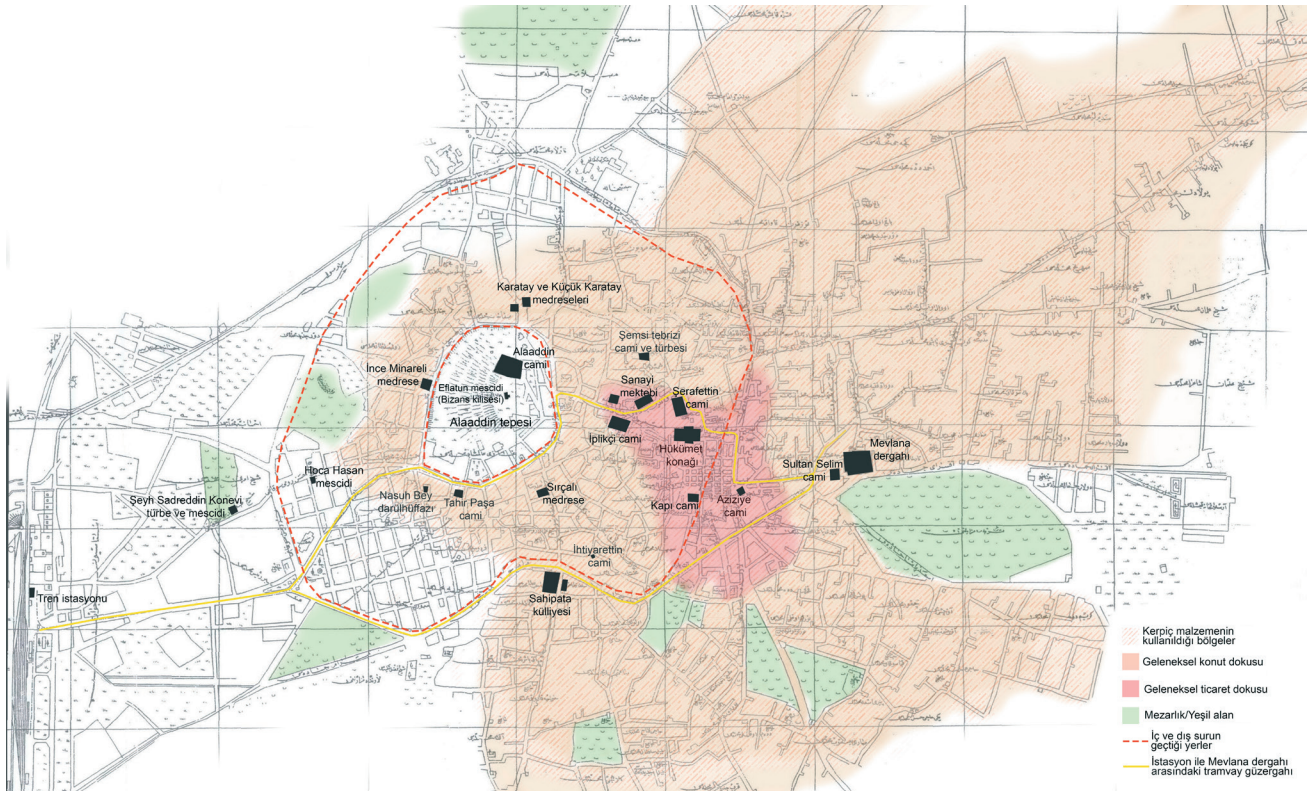
5. Bunlar arasında Berk (1951), Sözen ve Dülgerler (1991), Karpuz (1999), Turgut (2003), Bakır (1986) gibi araştırmacıların çalışmaları sayılabilir.

ve tekniğin kolaylıkla okunabildiği konutlar yerel mimarinin somutlaştığı en önemli örneklerdir. Genellikle sokaktan yüksek duvarlarla ayrılan bahçelerin içinde tek ya da iki katlı toprak damlı bu konutlar şehrin geleneksel malzemesi olan kerpiç kullanılarak inşa edilmişlerdir. Bu toprak damlı yapı grubu, şehrin üzerinde kurulduğu düz topoğrafya ile bütünleşir. Konya evlerinde kerpicin yanında doğal taş ve ahşap da bulunur. Taş temelde, yapı duvarlarında, avlu ve mabeyin döşemelerinde; ahşap üst örtüde, doğramalarda, taşıyıcı olarak ve iç mekanda; kerpiç ise yığma ve dolgu olarak duvarlarda kullanılmıştır. Bunlar dışında damların örtüsü için toprak, 19. yüzyıl sonlarına doğru bazen ara duvarlarda ve kirpi saçakta tuğla kullanılmıştır (Karpuz, 1991, 79-100, Sözen ve Dülgerler, 1979, 80). Konya'da kerpicin hâkim olduğu geleneksel konut dokusunun şehirde nerelerde yer aldığı haritada gösterilmiştir (Resim 4).

Şehirdeki geleneksel evler genellikle hayatlı ya da sofalıdır. Coğrafya, iklim, ekonomik durum, ihtiyaç ve kerpicin elverdiği ölçüde evler belirli biçim ve büyüklükte meydana gelmiştir (Berk, 1951, 72). Hayatlı evler, genellikle halkın oturduğu tek katlı daha mütevazı evler; iç sofalı evler ise büyüklükleri ve nitelikleri itibarıyla varlıklı kesime ait evlerdir. Konya'nın genel görünümünü oluşturan hayatlı ve sofalı evlere müstakil örnekler üzerinden daha yakından bakmak şehri anlamada faydalı olacaktır. Çünkü bir tepeden şehrin genel manzarasına bakıldığında bu evlerin yalnızca toprak damları göze çarpmaktadır. Bu da şehirlinin tercihlerini, yaşayışlarını, statülerini, konut inşa süreçlerini gözden kaçırarak bir anlatı ortaya çıkarmaktadır.

Konya'daki hayatlı ve sofalı geleneksel evler çeşitli çalışmalarda ele alınmış, yerinde tespit ve rölöve çalışmaları yapılmış; mimarileri, tipolojileri, malzemeleri, cephe özellikleri incelenmiştir (5). Burada verilecek örnekler bu gibi mimari incelemeleri sürdürmekten ziyade bahsedilen çeşitliliği

Resim 4. 20. yüzyıl başlarında Konya'da kerpicin kullanıldığı alanlar (1918 tarihli Konya haritası (4) üzerine yazarlar tarafından işlenmiştir).



6. İzbe: Bir nevi bodrum.

7. Mabeyin: Ara, iki şeyin arası, haremlik ile selamlığı birbirine bağlayan oda.

8. Çelebi: Mevlâna soyundan gelen erkeklere verilen unvan.

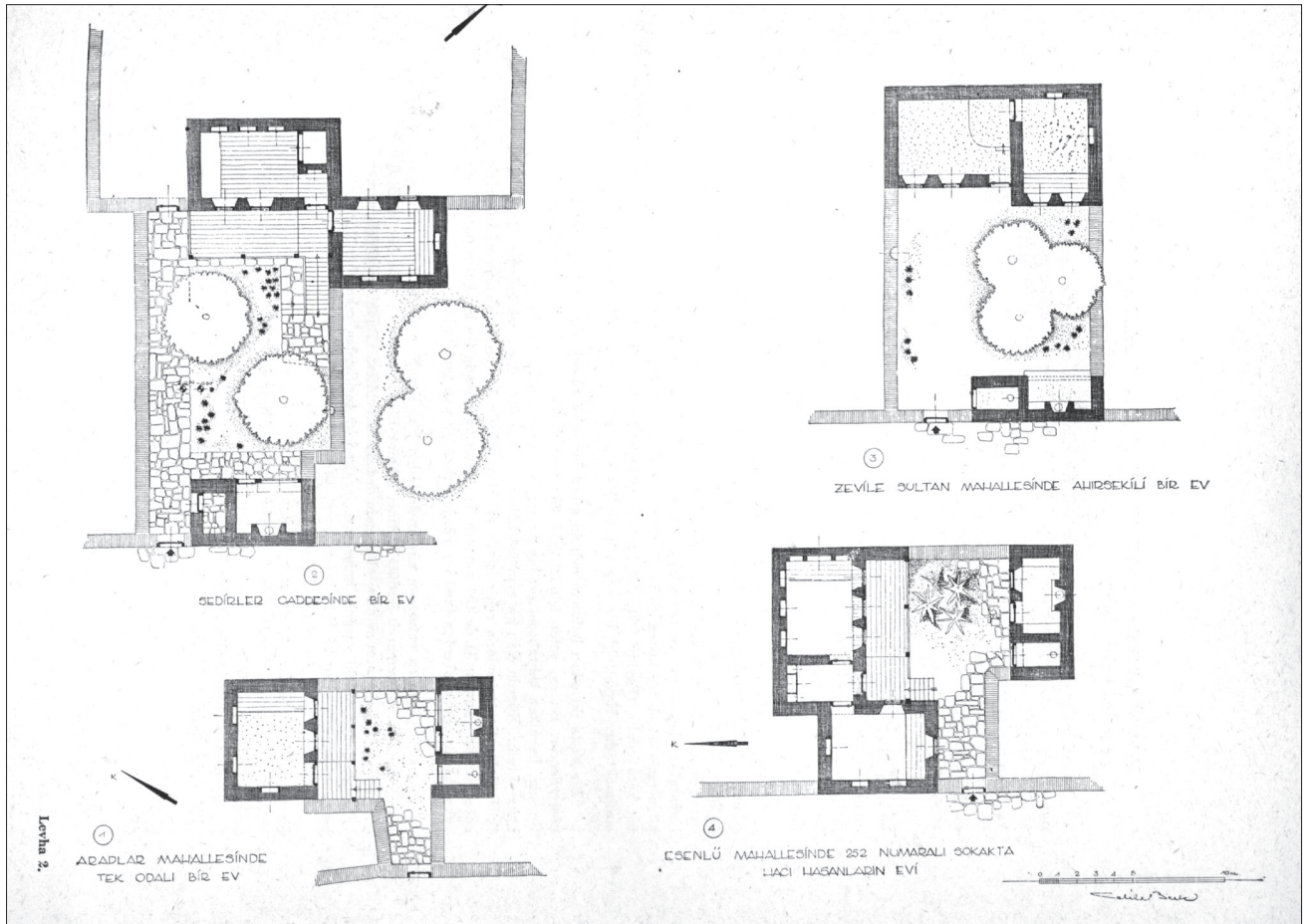
9. Ağazadeler, Bakkalbaşlar, Hacı Rahimler, Bakırcılar Türbeönü'nde evleri olan tanınmış ailelerdir (Yardımcı, 2011).

10. Sedad Hakkı Eldem'in *Türk Evi Plan Tipleri* kitabında (Eldem, 1954, 118), bu evin planı yer almakta ve ev Çelebiler Caddesi'nde Şahabettin Evi olarak geçmektedir.

göstermek için ele alınmıştır. Konya'daki evlerin çoğunluğunu oluşturan hayatlı evler, bahçe içinde bulunan, genelde zeminden biraz yükseltilmiş, izbe (6) üzerinde bir katlı ya da mabeyinlidir (7). Bahçede tuvalet, mutfak gibi birimler bulunur (Berk, 1951, 46) (Resim 5), (Resim 6). Sofalı evler ise büyük, simetrik, çok odalı ve iki katlıdır. Plan itibarıyla mabeyinli evlerin gelişmiş olduğu düşünülen bu evlerin yine duvarları kerpiç ve damları toprak ve kirpi saçaklıdır. Bu evler genellikle Mevlâna Dergâhı civarındaki mahallelerde, içinde havuzu olan büyük bağlar ve bahçeler içinde bulunurlar (Berk, 1951, 95).

Huart'ın (1978, 101-102) "...Şehir türbenin etrafına birbiri üzerine yığılmış evlerden kurulmuştu, hepsi birbirine benzeyen bu evler biteviye uzanan bahçelerin ortasındaydı... Ufukta hiçbir şey yoktu... Torosların çok yüksek birkaç tepesi sisler arasında hayal meyal seçiliyordu." sözleriyle betimlediği, fotoğrafta Mevlâna Dergâhı'nın önünde görünen evler bu evlere örnektir (Resim 7), (Resim 8). Bunlar daha çok çelebiler (8) ya da eşraftan varlıklı ve nüfuzlu kesime aittir (9). Bulduğu mahalleye isimlerini veren Nakipoğulları evi (Resim 9), Tam Tam Sokağı'nda yer alan Ulemadan Ağazade Bekir Sami Efendi evi, Celal Sokağı'nda bulunan Münip Çelebi evi (10) (Resim 10), (Resim 11), Çelebi Mahallesi olarak da anılan Durakfakih Mahallesi'nde Saffet Çelebi evi (Resim 12), (Resim 13) ve Vehbi Çelebi evi, Sarı Hasan Mahallesi, Bey Sokağı'nda Hacı Abdurrahmanların evi (Resim 14), Köprübaşı Mahallesi'nde Sadreddin Çelebi evi bu evlerden bazılarıdır.

Resim 5. Konya'daki hayatlı evlerden plan örnekleri (Berk, 1951, 48)





**Resim 6.** Konya'da Zevle Sultan Mahallesi'ndeki hayatlı evleri gösteren bir fotoğraf (Berk, 1951, 43).



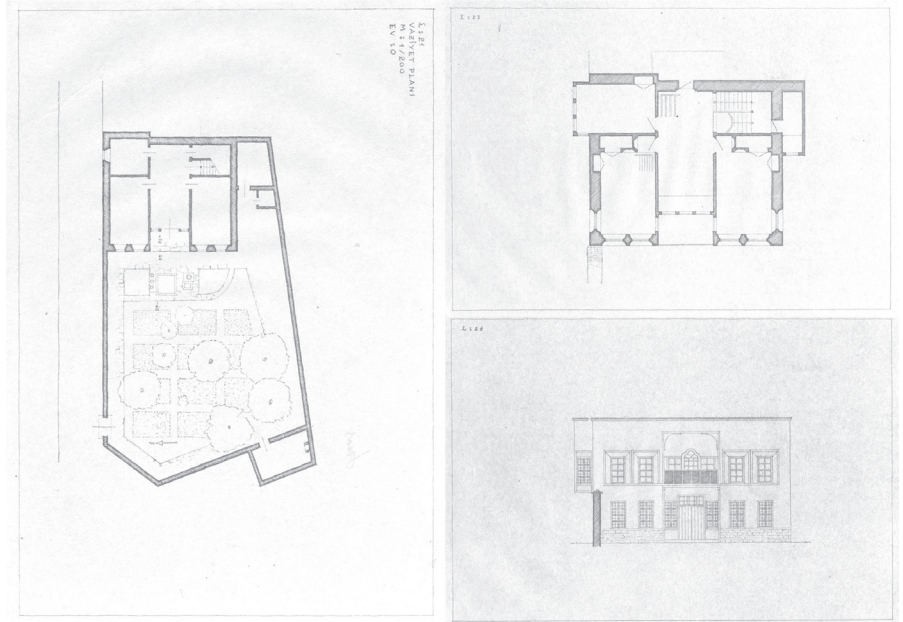
**Resim 7.** Mevlâna Dergâhı yakın çevresindeki evler, 1950'ler (Ali Işık Kişisel Arşivi).



**Resim 8.** Mevlâna Dergâhı'nın doğusunda Tam Tam Sokağı'nda bulunan bir ev, 1970'ler (Salt Araştırma, TNEHKNM001).



**Resim 9.** Nakipoğlu evi giriş cephesinden bir görünüm (Berk, 1951, 98).



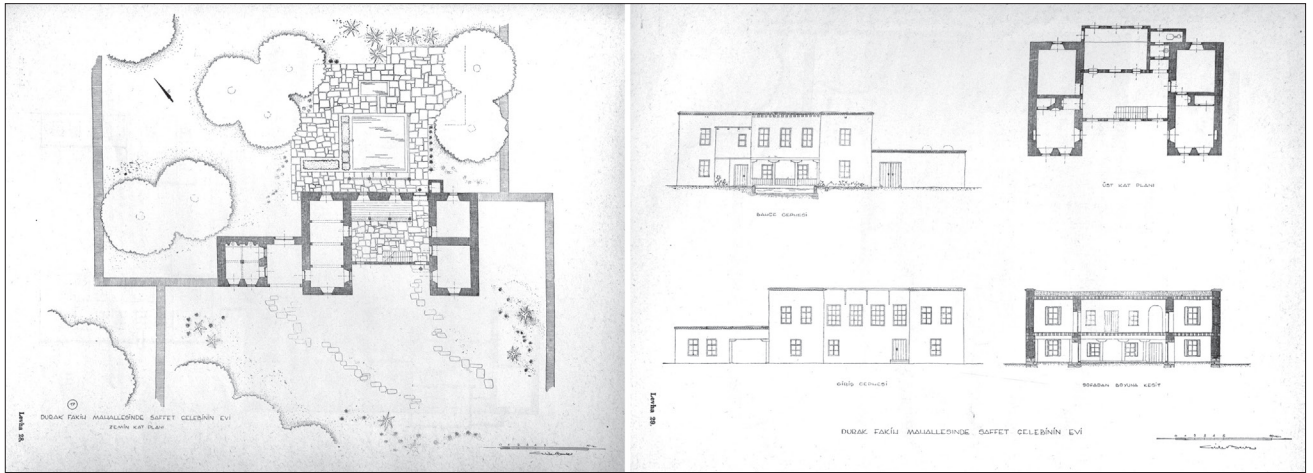
**Resim 10.** Ali Saim Ülgen'in Konya'da sivil mimari rölevellerinden Münip Çelebi evine ait olduğu tahmin edilen planlar ve görünüş (Salt Araştırma, TASUDOC0198044; TASUDOC0198046; TASUDOC0198049).

11. Celile Berk, Nakipoğulları evini sofalı Konya evi vasfını taşıyan en iyi örneklerden biri olarak niteler. Girişte bulunan ahşap dört sütun üst kattaki sofa çıkmasını taşımaktadır. Zeminde taşlığın iki tarafında ikişer oda, üst katta yine ortada sofa iki tarafta ikişer oda bulunmaktadır (Berk, 1951, 96-98). Bugün hala ayakta olan Nakipoğlu evi oda sayıları ve büyüklükleriyle farklılaşsa da kerpiç kullanımı, düz damlı oluşu ve ekserisiyle uyumlu cephe özellikleriyle tipik bir Konya evi görünümündedir.

Örneğin 19. yüzyıl ortalarında inşa edilen ulemadan Nakipoğlu evi, kerpiç, iki katlı, toprak damlı, sofalıdır (11). Giriş üzerinde ahşap sütunların taşıdığı çıkmasıyla dikdörtgen biçimli çok sayıda penceresiyle içerisinde havuz bulunan büyük bir bahçe içinde yer alır. Yine havuzlu büyük bir bahçe içinde konumlanan Münip Çelebi evi 19. yüzyıl sonunda inşa edilmiştir. Kerpiç, toprak damlıdır ve çok sayıda penceresi bulunur. Giriş üzerinde çıkma yerine tahtaboş yer alır. Çıkmalar odalarda sokağa bakan cephelerde yapılmıştır. Bütün bu örnekler yerel mimarinin ana unsuru olan kerpicin konut özelinde nasıl kullanıldığını ve çeşitlendiğini anlatır. Uzaktan bakışla hepsi birbirinin aynısı gibi değerlendirilen Konya evleri burada verilen örneklerden de anlaşılacağı üzere içerisinde pek çok çeşitliliği barındırır. Çeşitli etkileşimlerin doğurduğu bu farklılık ve benzerlikler plan şemaları, çıkmalar, pencereler, cephe düzenlerinde kendini gösterir.



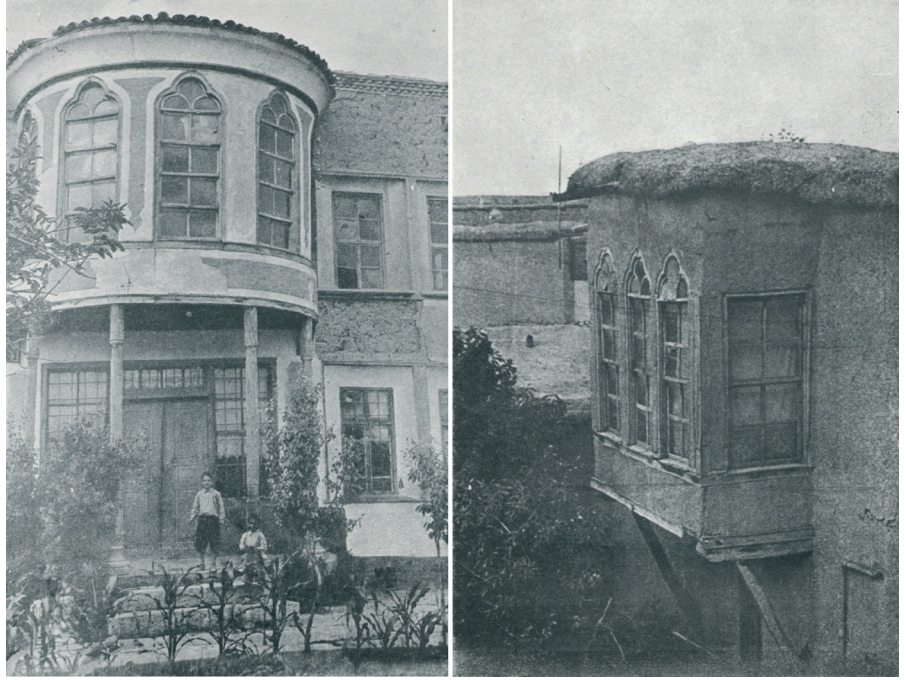
**Resim 11.** Türbe civarında Münip Çelebi'nin evi (Berk, 1951, 185).



**Resim 12.** Durak Fakih Mahallesi'nde Saffet Çelebi evine ait plan, kesit ve görünüşler (Berk, 1951, 109-110).



**Resim 13.** Durak Fakih Mahallesi'nde Saffet Çelebi evinin giriş cephesinden bir görünüm (Berk, 1951, 108).



**Resim 14.** Sarı Hasan Mahallesi Bey Sokağı'nda Hacı Abdurrahmanların evi ve aynı sokakta başka bir ev (Berk, 1951, 115, 176).

12. Konu bu makalede ağırlıklı Ferid Paşa örneğinde ele alınmıştır. Ancak Ferid Paşa bu düşüncelere sahip tek vali değildir. Örneğin Ferid Paşa kadar ısrarcı şekilde müdahale etmese de ondan hemen sonra Konya valiliği yapan Mehmed Tevfik Biren de kerpiç yapılardan rahatsız görünmektedir. Vali, 1903 yılında şehre geldiğinde tek tük kargir veya "üzeri kiremitli İstanbul usulü ahşap binalar" haricinde şehirde kerpiç ve üzeri sazla örtülü binalar olduğunu anlatmaktadır. Ona göre bu kerpiç evler kargir binalarla bir tezat oluşturmaktadır (Biren, 2006, 258). İktidarın temsilcisi olan valiler pek çok taşra şehrinde benzer modernleşmecî refleksler ortaya koymuşlardır (Kaynar, 2000).

13. Mehmet Sait Paşa 1 Mayıs 1881 tarihli anılarında muhacirlerin yerleştirilmesi konusundaki faaliyetlerini anlatır. Paşa, 1877-1878 Osmanlı Rus Savaşı sonrasında gelen toplam 42 hanelik Rumeli, Tatar ve Nogay muhacirlerinin yerleştirilmesi için Ceditiye Mahallesi'ni uygun bulmuş ve buranın bir haritasını yaptırmakla işe başlamıştır. Daha sonra yerleşecekleri konutlar üzerine çalışmalar yapmıştır. Paşa, tasarladığı yeni yerleşim yerindeki muhacir evlerinin iki katlı, sokağa bakan pencereleri, kendilerine ait bahçeleri olacağını söyler ve her evin arsasıyla beraber 18 arşın genişliğinde, 20 arşın uzunluğunda olmasını planlar. Mahallenin caddesi 12, birbirini dik kesen sokakları 10 arşın genişliğinde olacaktır. Her ev sahibinin, kendi evinin önüne diğerleriyle aynı yönde 5 ağaç dikmeye mecbur edileceğini ve bütün bunlarla birlikte mahallenin Konya'daki "en muntazam mahalle" olacağını anlatır (Işık, 2018, 51-52).

### ŞEHRİN MANZARA-İ UMUMİYESİNİ İSLAH: KERPİÇ VE TOPRAK MALZEMİYİ DEĞİŞTİRME TEŞEBBÜSLERİ

Kerpiç evler; şehre, mimariye, günlük yaşam pratiklerine dair pek çok farklı özellik taşısalar da bu özellikler 19. yüzyılda onları nitelikli bir yapı grubu olarak görmeye ve kabul etmeye yetmeyecektir. Kerpiç evlere dair yukarıda bahsi geçen olumsuz düşüncelere sadece Avrupalılar değil modernleşmecî Osmanlı yöneticileri de sahiptir. Osmanlı bürokratlarının Tanzimat Fermanı'yla birlikte gerçekleştirmeye çalıştığı reformların şehre yansımaları büyük oranda sokak dokusunun düzenlenmesinde kendini gösterir (Çelik, 2015, 65-67). Şehri düzenlemek hem sokakları hem de yapıları bir nizamla sokmak demektir. Devletin merkezi İstanbul'da sık sık çıkan yangınların önlenmesini de gerekçe göstererek gerçekleştirilmesi öngörülen, ahşap kullanımının denetim altına alınması ve çıkmaz sokak dokusunun değiştirilmesidir. Vilayetlerdeki yöneticiler, merkezin kararlarını uygulamanın yanı sıra doğrudan karar alan, müdahale eden ve kimi zaman Osmanlı merkezini de harekete geçiren aktör konumundadırlar (12).

Örneğin valilik görevi için 1881 yılında Konya'ya gelen Mehmet Sait Paşa, "Konya halkı ekseriyetle fakara olduğundan evleri birer katlı olup sokağa bakan pencereleri dahi açılmadığından sokakların ekserisi üç, dört arşın yüksekliğinde kerpiçten yapılmış kül renginde yalnız duvarlardan ibaret olduğundan dolayı sözü geçen sokaklar ruhsuz olmakla beraber göze gayet çirkin görünüyor." diyerek şehrin evleriyle ilgili düşüncelerini ifade eder (Işık, 2018, 51-52). Sait Paşa'nın valiliği sırasında Konya'ya yerleştirilmek üzere gelen göçmenler Paşa'nın şehri değiştirebilmesi için bir fırsat doğurmuştur. Bu düşüncenin bir ürünü olarak Sait Paşa göçmenler için bizzat bir mahalle planlayarak konutlar inşa ettirmiş; bu evleri iki katlı, üst katında dışarıya açılan pencereleri olan yapılar olarak planlamıştır (13). Günümüze ulaşmayan bu evlerin Paşa'nın planladığı şekliyle gerçekleşip gerçekleşmediğine ilişkin belgeler bulunmasa da ızgara planı kent dokusunda bugün de okunabilen bu mahalle, şehirdeki

14. Bu anlayışla farklı şehirlerde de muhacir evleri inşa edilmiştir. Örneğin Bektaş çalışmasında (2020, 179-180) Üsküp'teki muhacir evlerinden bahsedir.

15. Abdülhamit Kırmızı (2014) kitabında Ferid Paşa'nın faaliyetleriyle ilgili ayrıntılı bilgi vermektedir.

16. İlgili metnin transkripsiyonu: "... Konya belde-i kadimesi dahi sair mehâsin-vâye-i hazret-i pâdişâhîde vüs'at ve cesâmeti nisbetinde bir de refte refte nazar-rübâ-yı istihsân olacak bir şekil ve manzara-i dil-küşâyâ ifrâğ olunmak maksadıyla bâdemâ müceddeden vücûda getirilecek mebnîni makas sûretiyle inşa edilerek damları üzerinin her hâlde kiremitle örtülmesi lüzûmu bidayet-i memûriyyeti âcizânemde nazar-ı dikkate alınarak Meclis-i İdâre-i Vilâyetce o yolda bir karar verilmiş ve o târihten itibaren vücûda getirilmekte olan mebnînden kısm-ı a'zamının damları kiremitle örtülmekte bulunmuş olduğu hâlde..." (BOA, DH.MKT.00583.00029.001).

17. İlgili metnin transkripsiyonu: "... yine hilâf-ı tenbihât harekâtında bulunanlar eksik olmadıgından usûl ve karar-ı vâkı'anın muhâfaza-i mer'iyeti için müceddeden yapılar da kemâ fi's-sâbık damları toprakla örtülmüş olan hâneler ashâbından Ebniye Nizâmnamesi'nin doksan üçüncü maddesinde gösterildiği vechile ruhsatsız ebniye inşâatına cür'et edenlere kıyâsen iki misli harç alınması ve o kabûl topraklı dam yapan ustaların dahi Cezâ Kânûnnamesi'nin iki yüz elli dördüncü maddesi mücebinde düçâr-ı mücâzât edilmesi evvelce yine Meclis-i İdâre-i Vilâyetce ... dâire-i belediyyeye tebligât icrâ olunduğu cihetle inde'l-icâb bu yolda muâmele edilmekte ise de hâlâ hilâf-ı tenbihât inşâata devâm edenler bulunmasına nazar..." (BOA, DH.MKT.00583.00029.001).

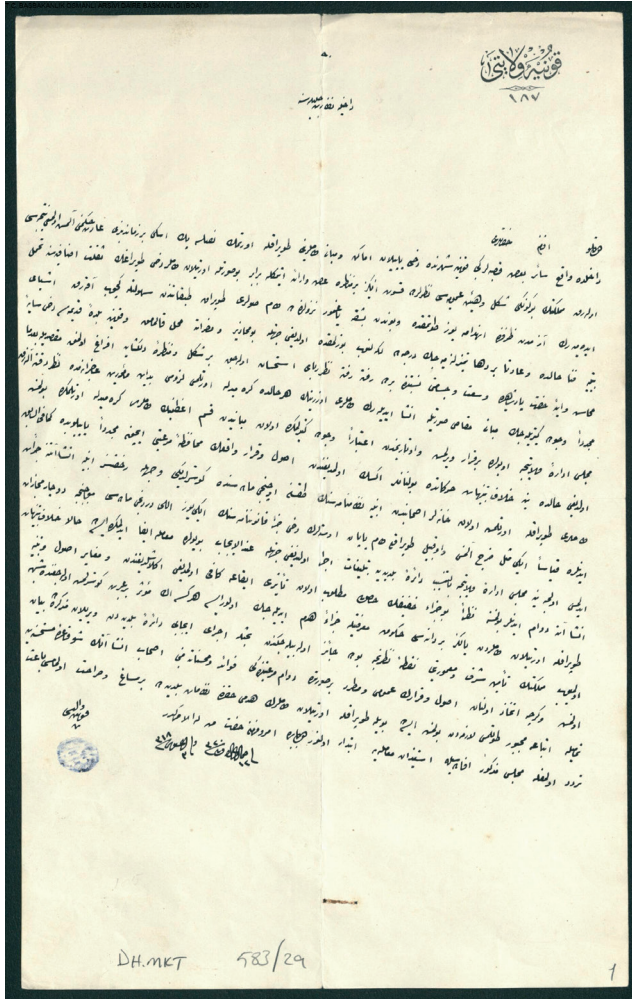
18. İlgili metnin transkripsiyonu: "... bu cezâ-i haffin husûl-i matlûb olan tesîri ikâ'a kâfi olmadığı anlaşılacağından ve muğâyir-i usûl ve tenbüh toprakla örtülen damlardan yalnız bir tanesi hükümet ma'rifetiyle cezâ-yı hedm edilecek olur ise herkese en mü'essir bir ibret gösterilmiş olacağına şübhe olmayıp memleketin temin-i şeref ve ma'mûriyeti nokta-i nazarınca bu da câiz olabileceğinden bahisle icrâ-yı icâbî dâire-i belediyyeden verilen müzekkerede beyân olunmuş ve gerçi ittihâz olunan usûl ve kararın umûmî ve multarid bir sûrette devâm-ı mer'iyetindeki fevâ'id ve muhasse'nâta mebnî ashâb-ı inşâatın şu kâ'ide-i müstahseneye tamâmıyla ittibâ'a mecbûr tutulması lâzımeden bulunmuş ise de böyle toprakla örtülen damların hedmi hakkında nizamât-ı belediyyede bir mesâğ ve sarâhat olmaması bâis-i tereddüd olmakla mezkûr ifâdesiyle istizân-ı mu'âmeleye ibtidâr olunur. Ol bâbda emr ü fermân hazret-i men lehül-enrindir." (BOA, DH.MKT.00583.00029.001).

19. İlgili metnin transkripsiyonu: "... Anadolu demiryolunun buraya kadar temîdî târihten beri inşâat-ı nâfia ve tezyimiyeden olan mebnînin tarz ve üslûbunda iltizâm olunan zarâfet ve intizâm, idrâk-i mehâsinde hüsn-i misâle muhtaç olan erbâb-ı basîret ve izâmî görenek seyyiesinden kurtarmış ve şu üç dört sene zarfında mekteb-i idâdî ve mekteb-i sanâiyî gibi bazı ebniye-i cesîme, kadîmen Konya'ya mahsûs olan üslûb-ı bihtêrin-i mimâriyyeye tevfikân bir tarz-ı nevînde inşâ edildiği gibi belediyyeye ve sair cüz'ât-ı mevkîfeye âid câbecâ yaptırılan şeylerde dahi iltizâm-ı üslûb ve intizâm olunması ve bâhusus buralarca gerek dâhilen ve gerek hâricen telvîn-i buyût maddesi âdet olmayıp

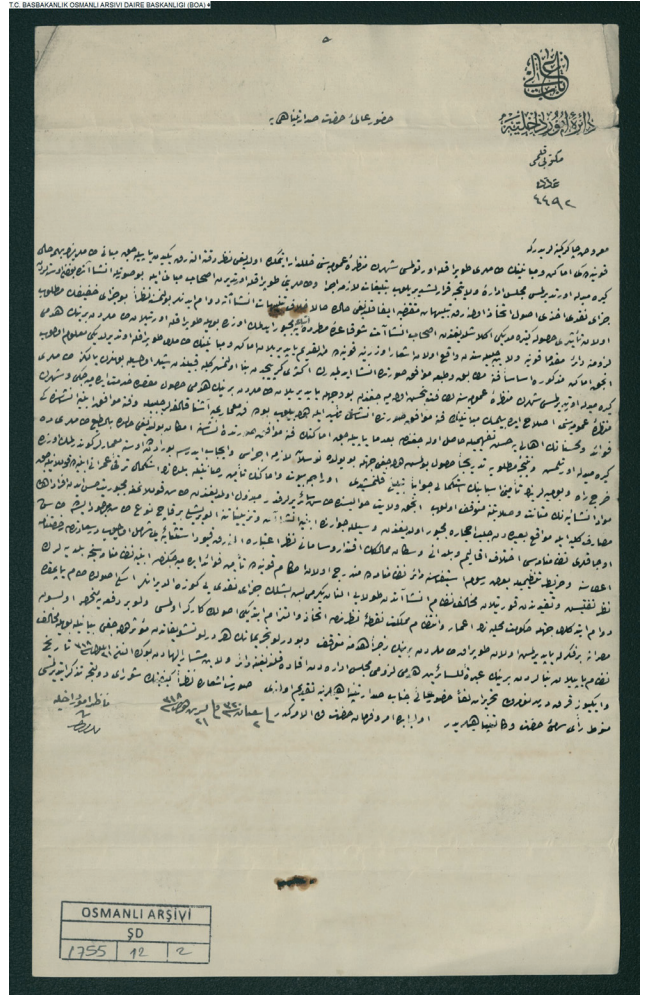
en erken planlı alanı oluşturmaktadır. Yapılar ise Sait Paşa'nın anılarından anlaşıldığı kadarıyla kerpiç dışında bir malzemeden inşa edilmiş, ışık ve havalandırma gibi yüzyıl başı sıhhiyet endişelerini karşılayacak şekilde bahçeli ve geniş pencereci olarak biçimlendirilmişlerdir (14).

Bir diğer örnek, Konya'da 1898-1902 yılları arasında valilik görevinde bulunan ve belki de en fazla modernleştirmeci faaliyeti olan Ferid Paşa'dır (15). Dönemin valisi eski Şura-yı Devlet azası Ferid Paşa ile Dahiliye Nezareti, Sadaret ve Şura-yı Devlet arasında gerçekleşen bir dizi yazışma, devletin Konya'nın sivil mimarisi ve genel görünümü meselelerine nasıl baktığını açıkça göstermektedir. Ferid Paşa, 16 Ağustos 1902 tarihinde Dahiliye Nezareti'ne yazdığı yazıda (**Resim 15**), eski bir geleneğin devamı olarak şehirde binaların üstünün toprakla örtüldüğünü, bunun şehrin o günkü görünümünde "kasvetengiz bir manzara" meydana getirdiğini ve aynı zamanda toprağın hava koşullarına karşı dayanıklı olmadığı gerekçesiyle işlevsel de olmadığını dile getirmektedir (BOA, DH.MKT, 583/29, 1). Ferid Paşa için kiremit çatı, modernleşmenin bir aracıdır. Evlerin kasvetengiz bir manzara teşkil ettiği, toprak damların ağırlığına dayanamayarak çökmeye yüz tuttuğu, kar ve yağmurun toprak damlardan sızarak evlerdeki eşyaları kirlettiği gerekçeleriyle evlerin çatısının kiremitle kaplanması, Ferid Paşa göreve başladıktan hemen sonra, Vilayet İdare Meclisince kararlaştırılmıştır (BOA, DH.MKT, 583/29, 1) (16). O tarihten sonra pek çok evin çatısı kiremitle kaplansa da kurallara uymayanlar olmuş ve bu usulsüzlüğün cezası olarak iki misli harç alınmaya başlanmıştır. Bu ceza ise halk tarafından yeterince caydırıcı bulunmamış olacak ki, pek çokları evlerini toprak damla örtmeye devam etmiştir (BOA, DH.MKT, 583/29, 1) (17). Fakat Ferid Paşa, şehrin görünümünü bozan bu evlerle mücadele etmekte kararlıdır. Bu defa şehirliye ibret olması için usulsüz yapılan toprak damlı evlerden birinin yıkıtılması kararı için Dahiliye Nezareti'ne bir iş'ar göndermiştir. Hala inşa edilmekte olan, usule uygun olmayan ve toprak damlı binalardan birinin hükümet tarafından yıkıtılmasının insanlar üzerinde "en müessir bir ibret" olacağını, "memleketin temin-i şeref ve mamuriyeti" için bunun yapılması gerektiğini söylemektedir (BOA, DH.MKT, 583/29, 1) (18). Dahiliye Nezareti, 3 Kasım 1902'de Ferid Paşa'ya cevaben, bu evlerden birinin yıkıtılmasının maksada ulaşmayı sağlayamayacağını bildirir. "Fenne muvafık" evler inşa edecek ustaların ve mimarların gönderileceğini ve ahaliye bu yeni usulün sevdirmesi gerektiği ifade edilir (BOA, ŞD, 1755/12, 2).

Ferid Paşa'nın 4 Ekim 1902'de Dahiliye Nezareti'ne gönderdiği bir diğer yazı benzer bir içeriğe sahiptir. Paşa, demiryolu şehre ulaştığından beri şehirde zarif ve muntazam yapılar görülmeye başladığını söylemektedir. İdadi ve Sanayi Mektebi gibi yapıları gören basiret sahibi insanlar "görenek seyyiesinden" kurtulmuştur. Son zamanlarda istasyon civarında yapılan evler, okullar, belediye binaları güzel renklerde boyanmış, çatıları kiremitle örtülmüştür. Bu durum şehirdeki bazı şehirlileri böyle yapılar inşa etmeye teşvik etmiş ve "şehrin kasvet-fezâ olan manzara-i kadimesi hayliden hayli nazar-rübâ bir hal" almaya başlamıştır (19). Konya'da taşın olmadığını, herkesin uzaktan taş getiremediğini bu yüzden mecburen kerpiç kullandıklarını anlatan Ferid Paşa Sille'de taş olmasına rağmen taş ocakları hakkında çıkartılan nizamnamenin eksikliklerinden dolayı taş ocaklarının açılmadığını bildirmiş ve nizamnamede değişiklik yapılmasını talep etmiştir (BOA, ŞD, 1755/12, 1) (20). 3 Kasım 1902 tarihinde Dahiliye Nezareti'nden Sadaret'e gönderilen takrirden, Ferid Paşa'nın evlerin toprak damlarını engellemek üzere aldığı önlemler anlatılmakta ve kerpiçten yapılan "kulübe kabîlinden" evlerin yalnızca



Resim 15. Konya Valisi Ferid Paşa'nın Dahiliye Nezareti'ne yazdığı arz (BOA, DH.MKT, 583/29, 1)



Resim 16. Dahiliye Nezareti'nden Sadaret'e gönderilen tahrir (BOA, ŞD, 1755/12, 2)

(not 19 devamı)  
 ma'lûm ve meşhûd-ı devletleri olduğu üzere kadim ve cedid kâffe-i mebânî-nişân-ı umrândan ziyâde burhân-ı harâb olan reng-i hâkisteride yeknesakdır ve duvardan ibâret olduğu hâlde muahharen istasyon civârında müceddeden yapılan hanelerle sâlifü-z-zikr iki mektebin ve sâir inşâât-ı belediye'nin hâricen taltif-i enzâr edecek renklerle boyanması ve sakflarının çatı ve kiremid ile örtülmesi, müceddeden veya meremmeten inşââtta bulunan bazı ashâb-ı servet ve tabiatı maddeten teşvik etmekle bu misâllere imtisâlen yapılan emâkin anbean tekküsü ederek şehrin kasvet-fezâ olan manzara-i kadîmesi hayliden hayli nazar-rûbâ bir hâl kesbetmeğe başlamıştır." (BOA.ŞD.01755. 00012.001).

20. İlgili metnin transkripsiyonu: "...Şurası muhakkaktır ki bir beldenin temâdi-i umrânını müeddî olacak buyût ve emâkin-i arzıyye husulü, ebniyyede kullamlacak mevâid-i inşâ'iyenin metânet ve salâbetine müteakkef olarak bu ise taş ve tuğla ve demir harcı istimâlinde ibârettir. Bu havâlide ise taş sâir yerler kadar mebzul olmadığı ve vaktinde hedm edilmiş

damlarının kiremitle örtülmesinin "şehir manzara-i umumiyesine letafet-bahş olamayacağı" ve toprak damlardan birinin yıkılmasının meseleyi çözemeyeceği bildirilmektedir. Nezarete göre "şehir manzara-i umumiyesini ıslah edebilmek" ancak yeni yapılacak binaların "fenne muvafık surette" inşa edilmesiyle olacaktır. Bunun için gerekirse harcırah ve yevmiyeleri karşılanarak merkezden usta mimarlar gönderilebilir ve şehrin "istikmal-i terakki-i umranı" temin edilebilir (BOA, ŞD, 1755/12, 2) (Resim 16) (21). Dahiliye Nezareti, estetik ve fenne muvafık olmaktan başka sağlamlık konusuna da değinmiştir. Sağlam ve dayanıklı evlerin inşası ancak sağlam malzeme kullanımına bağlıdır. Vilayet dahilinde doğal taş bulunmadığından taş kullanılmak zorunda olan halk büyük masraflarla uzak yerlerden getirmek zorunda kalmaktadır. Bu sebeple Sille civarında bulunan doğal taşın tedarik edilmesi için Taş Ocağı Nizamnamesi'nde gerekli kanuni değişikliklerin yapılarak Konya için kolaylık sağlanması gerektiği ifade edilmiştir (BOA, ŞD, 1755/12, 2) (22).

Bu yazışmalar esnasında Ferid Paşa 15 Ocak 1903 tarihinde sadrazam olmuştur. 26 Şubat 1903 tarihinde Şura-yı Devlet'in yayınladığı mazbatada bir önceki yazıda nakledilenler tekrarlanmaktadır (BOA, DH.MKT, 583/29, 4). Bu mazbata, 9 Mart tarihinde bir buyuruldu ile onaylanmıştır. Bunun üzerine, Dahiliye Nezareti'nden Konya Vilayeti'ne gönderilen 26 Mart 1903 tarihli yazıda, Şura-yı Devlet mazbatasında zikredilen

(not 20 devamı)

olan kalenin taşları daire-i hükümetle bazı cevâmi'in tecdidinde kullanılarak şimdiki hâlde eseri bile görülmediğinden taş kullanmağa mecbûriyet, efrâd değerinden birkaç kat fazla masrafla uzak yerlerden celb-i ahcâra mecbûr bulundukları cihetle bu fedâkârlığı herkes göze almadığından bi't-tab' kerpiç ile teşkil-i buyût âdeti devâm edip gitmektedir. Gerçi Sille civârında ebniye inşâatına ve hattâ inşâat-ı tezyîniyyeye eşverişli birkaç nev' taş mevcûd ise de taş ocakları hakkında muahharen neşr olunan nizâmname her nasılsa memâlik-i şâhânenin ihtilâf-ı ekâlim ve buldânı ve sükkân-ı memâlikin umrân-ı memleketle hizmet edebilecek iktidâr ve zamânı nazar-ı itibâra alınmaksızın bir sûret-i umûmiyyede tanzim olunarak bir güne kuyûd-ı istisnâiyye hâvî olmasından dolayı tâ Dersaadet'ten ruhsatname itâsına ve harita tanzîmiyle bazı rûsûm istifâsına dâir nizâmnamede münderic olan ahkâm, Konya'da temîn-i fevâidden ziyâde bâdi-i mazarrat olmuştur..." (BOA.ŞD.01755. 00012.001).

21. İlgili metnin transkripsiyonu: "Konya'da emâkin ve mebâninin damları toprakla örtülmesi şehrin manzara-i umûmiyyesini haleldâr etmekte olduğu nazar-ı dikkate alınarak yeniden yapılacak mebânî damlarının behemehâl kiremidle örtülmesi Meclis-i İdâre-i Vilâyetce kararlaştırılıp tebliğât-ı lâzime icrâ ve damlarını toprakla örtüren ashâb-ı mebânî ile bu sûretle inşâatta bulunan ustalardan cezâ-yı nakdî ahzı usûl ittihâz olunarak tenbihât-ı muktezıyye ifâ kılındığı hâlde hilâf-ı tenbihât inşâata devâm edenler bulunmasına nazarın bu cezâ-yı hafifin matlûb olan tesiri husûle getiremediği anlaşılacağından ashâb-ı inşâat şu kâ'ide-i muhtariye itibâ'a mecbûr edilmek üzere böyle toprakla örtülen damlardan birinin hedmi lüzûmuna dâir mukaddemâ Konya vilâyet-i celîlesinden vâki' olan iş'âr üzerine Konya'da mine'l-kadîm yaptırılan emâkin ve mebâninin damları toprakla örtürüldüğü ma'lûm olup ancak emâkin-i mezkûre esasen fenne mutâbik ve tab'a muvâfık sûrette inşâ edilmeyerek ekseri kerpiçden binâ olunmuş kulûbe kabilinden şeyler olmasıyla bunların yalnız damları kiremidle örtülmesi şehrin manzara-i umûmiyyesine letâfet-bahş olamayacağından bu vecihle yaptırılan damlardan birinin hedmi husûl-i maksada hizmet edemeyeceği ve şehrin manzara-i umûmiyyesini islâh edebilmek mebâninin fenne muvâfık sûrette inşâsını teyîd ile olabildiği bu da fem-i mimâriyyeye âşînâ kalıfalar celbiyle ve fenne muvâfık ebniye inşâsındaki fevâ'id ve muhassenâtının ahâlîye hüsn-i tefhîmiyle hâsıl olacağından bâdema yapılacak emâkinin fenne muvâfık sûrette inşâsına imkân bulunduğu hâlde bi't-tab' damları da kiremidle örtülmüş ve nefice-i matlûba tedricen husûl bulmuş olacağı cihetle bu yolda tevessülât-ı lâzime icrâsı ve icâb ederse buradan usta mimarlar gönderilmek üzere harcırah ve yeomiyelerinin temini esbâbının istikmâlî cevâben tebeyyünü kılınmış..." (BOA.ŞD.01755. 00012.002).

22. İlgili metnin transkripsiyonu: "Oraca buyût ve emâkinin temîn-i resânetiyle beldenin istikmâl-i terakkî-i umrânı ebniyyede kullanılacak mevâdd-i inşâiyenin metânet ve salâbetine mütevakkıf olup ancak vilâyet havâlisinde taş sâir yerler kadar mebzûl olmadılarından taş kullanmağa mecbûriyet hissedilen efrâd-i ahâlî masârif-i külliye ile mevâki-i ba'ideden celb-i ahcâra mecbûr olduğundan ve Sille civârında ebniye inşâ'âr ve tezyînatına elverişli birkaç nev' taş mevcûd ise de taş ocakları nizâmnamesi ihtilâf-ı ekâlim ve buldânı ve sükkân-ı memâlikin iktidâr ve sâimânı

gerekçeler dolayısıyla evlerin toprak damla örtülmesi yasaklanmış, kiremitle örtülmesi kararlaştırılmış ve nizama aykırı binaların yıktırılması emredilmiştir (BOA, DH.MKT, 583/29, 5) (23). Şura-yı Devlet, Dahiliye Nezareti ve Ferid Paşa'nın Konya'nın genel görünümü, kerpiç evler ve toprak damlar hakkındaki görüşleri ortaklaşmıştır. Devletin bir Anadolu şehrinin sivil mimarisinden duyduğu rahatsızlık paylaşılmakta ve modernleşirmeci bir yol haritası çizilerek geleneksel mimariye müdahale edilmek istenmektedir. Yüzlerce yıldır var olan geleneksel kerpiç hane bir noktada devletin gözündeki terakki ve ümrânın önünde bir engel, nizama muhalif ve cezaya müstehak olarak görülmeye başlanır. Devlet, şehre yukarıdan modernleşirmeci bir bakışla yaklaşmaya başlamıştır. Tıpkı Avrupalı seyyahların gördüğü biçimde şehrin kulûbe gibi, toprak renginde, sağlıksız, dayanıksız ve estetik olmayan evlerden oluşan bir manzaraya sahip olduğu düşünülmektedir.

Anlaşıyor ki bu mesele yerel yöneticilerin ve merkezin gayretlerine rağmen ilerleyen senelerde de çözüme kavuşmuş değildir. Nitekim, genellikle şehirlinin sesinin duyurulduğu yerel gazetelerde de konu çok kez gündeme gelir. Örneğin 1909 tarihli *Hakem* gazetesinde Eski Hicaz Hattı Mühendislerinden Ahmet Muhtar tarafından şehirdeki evler "pek gülünç bir halde bulunan türab yığınlarından ibaret" sözleriyle eleştirilmektedir. Ona göre "Bir şehre dahil olan yabancı veyahut bir ecnebinin o memleket medeniyeti hakkında edineceği fikir âsâr-ı medeniyenin vücuduyla mütenasiptir.". Dolayısıyla medeni bir toplum olduğumuzu sadece sözle değil yaptıklarımızla da gösterebilmemiz için bu evlerin islah edilmesi gerektiğini söylemektedir. Bunun nasıl yapılacağı konusunda bazı önerileri de vardır. İstasyon civarından başlanarak çevrenin bir haritası çıkarılmalı ve yollar planlanmalıdır. Yapılacak yeni evler taş ya da tuğladan inşa edilmeli, evlerin çatıları bir kanun çıkartılarak zorunlu olarak kiremitle kapatılmalıdır (Ahmed Muhtar, 1909, 3). 22 Temmuz 1915 tarihli *Babalık* gazetesinde kerpiç inşaatın yasaklanmasıyla ilgili yeni bir kanun çıkarıldığı şu sözlerle duyurulmuştur: "Kerpiç inşaatın men'i: şehrimizde vuku bulmakta olan inşaatın hemân kâffesinin kerpiçle yapılmakta olmasına ve bu da metânet-i matlûbeyi hâiz olmamakla beraber menâzire bir hâl-i harâbî bahş etmekte bulunmasına mebni kerpiçle inşaat icrasının sûret-i kat'iyede men'i zımında şimdilik şehrin menâtika taksimiyle şerefli mahallerden itibaren bunun tatbikatına başlanması bâ-tezkire-i aliyye-i vilâyetpenâhî belediye riyasetine emir ve tebliğ olunmuştur." (Babalık, 1915). Yüzyıl başından beri kerpiç inşaatın önüne geçmek için çareler aranmaktadır. Bu yıllarda Belediye taşın bulunduğu, merkeze en yakın yer olan Sille'den Konya'ya bir dekovil hattı yaparak taşın Konya'ya getirilme maliyetini düşürmek; dolayısıyla da halkın kerpiç dışındaki malzemeye kolay ve ucuz ulaşabilmesini sağlamak istemektedir (Babalık, 1926). Hat, sadece taşın ulaşılabilirliğini artırmayacak aynı zamanda "memleket ticaretinin bir kat daha inkişafına ve şehrin zînet ve mamuriyetine" hizmet edecektir (Ferid Bey vd., 1923, 43) (24).

On dokuzuncu yüzyıl sonundan itibaren sağlıksız olduğu gerekçesiyle eleştirilen geleneksel konut, tam da devletin bir nevi sağlık elçisi olarak Anadolu'ya gönderdiği Doktor Nazmi için de eleştiri konusu olur. Doktor Nazmi, 1922 yılında kaleme aldığı yazılarında kasvetli bir görünüme sahip geleneksel yapıların sağlık şartlarına da uygun olmadığını anlatmaktadır. Ancak buna karşın İstasyon Caddesi'nde yeni inşa edilen binalardan sıhhi oldukları için değil şehre güzel bir görüntü kazandırdıklarından dolayı övgüyle bahsetmektedir: "...Binaları genellikle kireçsiz, basık, ışık ve havanın girişine uyumlu olmayan ve sağlık şartlarına uygun inşa

(not 22 devamı)

nazar-ı itibâra alınarak kuyûd-ı istisnâiyeyi şâmil olmayıp Dersâadet'ten ruhsatnâme itâsına ve harita tanzîmiyle bazı rûsûm istîfâsına dâir nizamnâmede münderic olan ahkâm Konya'da temîn-i fevâ'id edemeyeceğinden ebniye nizamnâmesince belediyelerin nazar-ı teftîş ve takayyüdünden kurtulan muhalif-i nizam inşaattan dolayı alınan yirmibeşlik cezâ-yı nakdiyi göze aldılarları eski usûlde dam yapmakta devâm ettikleri cihette hükümet-i mahalliyenin i'mâr ve intizâm-ı memleket nokta-i nazarından itihâz ve iltizâm ettiği usûlün kârgîr olması velev bir def'aya münhasır olsun musırrâne bir fikr ile yaptırılmış olan toprak damlardan birinin zecren hedmine mütevakkıf ve bu türlü tecrîmâtın her türlü teşvikâtından mü'essir olacağı beyânıyla böyle muhalif-i nizam yapılan binalardan birinin ibreten li's-sâ'irin hedmi lüzûmu Meclis-i İdâreden ifâde kıldığını dâir vilâyet-i müşâruileyhâdan bu kere alınan 21 Eylül sene [1]318 târîh ve 244 numaralı tahrîrât leffen huzûr-ı âli-i cenâb-ı sadâretpenâhilerime takdîm olundu." (BOA.ŞD.01755.00012.002). Bu meselenin Ferid Paşa'nın valiliğinden sonra da resmi yazışmalara konu olmaya devam ettiği görülmektedir. Şura-yı Devlet ile Orman ve Maadin ve Ziraat Nezareti arasında yazışmalar gerçekleşmiş, taş ocaklarının hangi surette ruhsatname alabileceklere konularında hukuki ve teknik bazı meseleler görüşülmüştür. Ferid Paşa'nın "Taş Ocakları Nizamnamesi"nde talep ettiği değişiklikler yapılmış ve taş ocaklarının açılmasını kolaylaştıran yeni bir nizamname yayınlanmıştır (BOA. ŞD. 533/15, 1).

23. İlgili metnin transkripsiyonu: "... Ol bâbda ... Şûrâ-yı Devlet-i Mâlîyye Dâiresinde tanzîm olunup 9 Mart sene 319 tarihli buyuruldu-ı âli ile tevdi' olunan Şûrâ-yı Devlet-i Mülkiyye Dâiresi mazbatasında ... bâdemâ müceddeden ve tâmîren inşâ olunacak binâ damlarının toprakla örtülmesinin men'îyle bunların kiremitle setr edilmesi esbâbının istikmâli husûsunun ve hilâf-ı tenbîhât ve nizam-ı harekete devâm edenler olduğu sûrette iş'âr-ı vilâyet vechi ile hedmi sûretiyle sâhibinin tecrîminde de be'îs görülememiş olduğunun Vilâyet-i Aliyyelerine ve Taş Ocakları Nizamnamesi'nin taş ocağı taharrî ve küşâdına dâir olan fikarâtı âhîren komisyon-ı mahsûsunca bi't-ta'dîl mevki'-i icrâyaya vaz' edilmiş olmasına nazaran işbu ta'dîlât selâmet-i mu'âmelâtı temîne kifâyet etmeyip de islâh ve ta'dîl görüldüğü..." (BOA.DH.MKT.00583.00029.005).

24. Savaş yıllarının getirdiği olumsuz şartlar sebebiyle başlangıçta gerçekleştirilemeyen hat, ancak 1926 yılında, Sille'den Zindankale mahallesine kadar 10,6 km uzunluğunda döşenmiştir (Doğan, 2008, 238-239). Hat kullanılmaya başlandıktan sonra düşünüldüğü kadar etkili bir fayda sağlayamamış, zamanla önemini yitirmiş ve kaldırılmıştır (Atalay, 2010, 72-73)

edilmemiştir. Yeni usulde inşa edilen binaların sayısı günden güne artmaktadır ve şehre güzel bir görüntü kazandırmaktadır. Bu konuda İstasyon Caddesi üzerinde mevcut birkaç bina dikkate değerdir. Eski tarzda mevcut binaların üzerleri toprakla örtülü ve duvarları adı çamurla sıvanmış olduğundan dıştan görünüşü kasvetlidir." (Doktor Nazmi, 2009, 19). Kerpıcın sağlıksız bir malzeme olduğu öylesine kabul edilmiştir ki Abdullah Cevdet 1925 yılında çıktığı Anadolu seyahatinde Konya'daki evlerin sıhhi olmadığından bahsedecek ve sıhhi evler yapılabilmesi için kerpiç yerine çimentoyu önerecektir (Gündüz, 2016, 91). Dolayısıyla geleneksel evin kabul edilebilirliğini ortadan kaldırmak adına çeşitli gerekçeler aranmış ve bulunmuş olur. Geleneksel olanın yok edilmesi gerekliliğine bir meşruiyet zemini oluşturacak olan bu gerekçeler İstanbul'da yangına karşı mukavemet gibi bir görünür sebebe dayanırken; Konya'da sıhhiyet, estetik gibi başka gerekçelere dayandırılır.

Modernleşme idealinde yerel mimari, geleneksel yapı, kerpiç duvar ya da toprak dam kendine yer bulamaz ve bunlara pek çok karşıtlık üretilmeye çalışılır. Şehre dışarıdan bakanların gördüğü şehir imgesi şehrin modernleşen aktörlerinin de bakışı olur. Yapıtım gücünü elinde bulunduran bir aktör olarak devlet bu karşıtlığın önemli bir figürüdür. Devlet, estetik yargılamasının yanında idari ve hukuki gücünü kullanarak şehirliyi caydırmaya çalışmaktadır. Şehirli ise içinde yaşadığı ve kendi tercihleriyle belirlediği evde bu müdahaleye bir karşılık vermektedir. Konutun önemi, şehirlinin içinde yaşadığı en temel mekan olarak varlığını biteviye devam ettirmesi ve şehirlinin tercihlerini yaşattığı bir alan olmasındadır. Aynı zamanda şehirlinin, Tanzimat'ın modernleşmeci adımlarını akâmete uğratacağı kadar da güçlü olduğu bir alandır. Valinin emirlerine, verilen cezaları ödeyerek dahi olsa, kendi istediğini yapmak suretiyle uyulmamaktadır. Şehirli; bildiği ve tanıdığı şeyi, olağan olanı yapmaya uzun yıllar devam etmiş ve onu değiştirmeme azmi göstermiştir.

İnce Minareli medresenin farklı zamanlarda çekilen fotoğraflarını takip ederek Konya'da konutun zaman içindeki dönüşümünü anlamak mümkündür. Medresenin çevresinde kerpiç evler, sol arka tarafta ise dış surun bir parçası olan Zindankale'nin görüldüğü fotoğraf 1884 tarihlidir (Resim 17). 1907 tarihli fotoğrafta Zindankale yıkılmış, medresenin minaresi ve kubbesi yıldırım düşmesi sonucu tahrip olmuş, ancak medresenin etrafında kerpiç konutlar artmıştır (Resim 18). 1923'ten sonra çekildiği tahmin edilen fotoğrafta ise medresenin hücreleri ve kerpiç ev yıkılarak yerine iki katlı ve kiremit çatılı bir konak yapıldığı görülmektedir (Resim 19). Etrafta bulunan diğer kerpiç evler ise bu yıllarda hala varlığını devam ettirmektedir. Diğer evlerin arasında tek başına yükselen bu konak yine modernleşmeci bir askerî vali olan Fahrettin (Altay) Paşa tarafından yaptırılmıştır.

## YİRMİNCİ YÜZYIL ORTALARINA KADAR ŞEHİRDE KERPIÇ

Geç Osmanlı dönemi bürokratlarının geleneksel konuta ve kerpice karşı bu tutumu Erken Cumhuriyet'te de devam eder. Yeni bir ulus devlet kuran Osmanlı bürokratları için geleneksel/vernaküler mimarlık kolayca göz ardı edebileceği hatta göz ardı etmek isteyeceği bir unsurdur. Mimarlık tarihi yazınında, ekolojik ve sürdürülebilir mimarlık tartışmalarının gündeme geldiği 1970'li yıllara kadar kerpiç, bir kırsal konut malzemesi olarak tanımlanır. Bin dokuz yüz otuzlarda Erken Cumhuriyet'in modernist mimarları hala yaşayan bir mimari gerçeklik olan kerpici çoktan tarihselleştirmişlerdir. Geçmişe ait olduğu onaylanmış olan

**Resim 17.** John Henry Haynes tarafından 1884 yılında çekilen, İnce Minareli Medrese ve çevresini gösteren fotoğraf (Photographs of Asia Minor, 1884, Sterreett\_365).



**Resim 18.** Gertrude Bell tarafından 1907 yılında çekilen, İnce Minareli Medrese ve çevresini gösteren fotoğraf (Newcastle University Gertrude Bell Archive).



**Resim 19.** İnce Minareli medrese ve çevresini gösteren fotoğraf, 1923'ten sonra (Ali Işık Kişisel Arşivi).



25. Örneğin Erken Cumhuriyet mimarlarından Abdullah Ziya Kozanoğlu tasarladığı köy evlerinde kerpici kullanmıştır (Angın, 2017, 119-122).

26. Konya'da zaman içerisinde yıkılan Selçuklu sarayı ve surların taşlarının yeni inşa faaliyetleri için bir malzeme kaynağına dönüştüğü bilinmektedir. Bu durum "Evlerin inşasında da taşlar bir malzeme olarak kullanılmış olabilir mi?" sorusunu akla getirmektedir. Bu dönemde taşların özellikle büyük kamu yapılarının inşasında kullanıldığı anlaşılmaktadır. Örneğin 1866 tarihli bir belgede (BOA, MVL, 721/108), harap olan Konya kalesinin taşları zayı olduğundan mekteb-i rüştiyenin ve telgrafhanenin inşasında kullanılmasına izin verilmektedir. Aynı belgede lağımın yine bu taşlarla kapatıldığı yazmaktadır. Benzer şekilde 1867 çarşı yangınında yanan Kapı Camii, Yüksek Camii ve pek çok dükkanın kısa sürede kargir olarak yeniden inşa edilebilmesi ve inşa maaliyetinin düşürülebilmesi için Konya surlarının taşları kullanılmıştır (Muşmal, 2009, 451). Seyyahların anlatılarından anlaşıldığına göre 1885 yılında başlanan Hükümet konağının inşasında surlardan getirilen taşlar kullanılmıştır. Önge (2023, 119), surların güneybatı kesiminin yok oluşunu oraya yerleştirilen göçmenlerin yeni evlerin inşasında sur taşlarını kullanmış olabilecekleri düşüncesiyle ilişkilendirir. Yirminci yüzyıl başında Konya surunun artık sadece kuzey ve güneyde bazı parçaları kalmıştır (Önge, 2023, 120). Bu dönemde taş bulabilmek için devletin attığı adımlar, çıkartılan taş ocakları nizamnamelerinden de şehirde artık kullanılacak taş olmadığı anlaşılmaktadır.

27. Örneğin 1903 yılında Konya'ya gelen Abdülaziz Mecdi Tolun ailesiyle birlikte Mevlâna Dergâhı civarında kerpiç bir evde ikamet etmiş, ticaretle uğraşmış, Konya Zahir Borsası Komiserliği yapmıştır (Uğurlu, 2019). Bu durum istasyonun inşasından sonra bile Mevlâna Dergâhı civarının tercih edililiğini koruduğunu göstermektedir. Halil İbrahim Sayar hatıralarında 1930'ların sonlarında Türbeönü'nün yavaş yavaş önemini kaybettiğini anlatır (Uz, 2022, 55).

kerpiç, yalnızca bazı köylerde ekonomik ve basit çözümler ile üretilmek istenen ya da göçmenler için yapılacak konutlarda önerilmektedir (25). Türkiye'de yayımlanan ilk Mimarlık dergisi *Arkitek'*in kurucularından Zeki Sayar'a göre, "ilk insanların kullandığı" ve kendisine "malzeme bile denemeyecek" kerpici yapılarda kullanılmak "medeni bir mecburiyet"tir (Sayar, 1936, 48). Modernleşmeyle birlikte yok olacağına inanılan kerpiç, 1930'larda "yapı tekniğinde ve stabilitede yeri olmayan" ve "fennî tarifi bulunmayan bir nesne" (Sayar, 1936, 50) olarak görülmektedir. Kerpiç, standardize edilemediğinden modern zamanın standartlaşmış teknikleri içine girememekte ve halk mimarisi malzemesi olarak görülmektedir. Kafesçioğlu (1949, 8), ahşap ve taşın teminindeki güçlü sebebiyle köylü halkın kolay bulabildiği kerpici tercih ettiğini anlatır. Kuban (1973, 27), kerpici ahşabın ve taşın olmadığı her yerde kolayca bulunabilen en ekonomik malzeme olduğundan dolayı fakirin malzemesi olarak adlandırır. Cumhuriyet Döneminin tarihyografik kurgusu gereği çoktan gözden çıkarılmış olan "Tek katlı köy evlerinde zaten tatbik sahası bulan" kerpiç, "şehir binaları için bahis konusu olamaz." (Mortaş, 1948, 39) Bu görmezden geliş karşın geleneksel kerpiç ev, kimi şehirlinin 1950'lere kadar kullanmaya devam ettiği, şehirde hayatini sürdüren en belirgin ve somut geleneksel unsurdur.

Mimarlık tarihi yazınında bir kırsal mimari geleneği olarak tanımlanan ancak terkedilmesi/unutulması 1970'leri bulan (Binan vd. 2017, 162) kerpici şehirde kullanılmasının bazı sebepleri olmalıdır. Kerpici kullanılmasının Konya gibi Anadolu şehirlerinde kültürel bir pratik olmasının yanında oldukça rasyonel sebepleri de vardır. Bunlardan en belirginini doğal taş ve ahşabın yokluğudur (26). Celile Berk'in aktardığına göre doğal taş, Konya şehir merkezinde çok kıymetli olduğundan Silleliler eski taş evlerini yıkarak taşlarını satın gelir elde ederler (Berk, 1951, 125). Ancak bu gerçekliğin yanında taşı bulabilecek ekonomik güçte olduğu halde kerpici tercih edenlerin varlığı nasıl açıklanabilir? (27) Dergâh çevresinde oluşan mahallelerde uzun yıllar yaşayan eşrafa ait evlerin ana yapı malzemesi kerpiç olagelmıştır. Konya evleriyle ilgili en erken ve kapsamlı çalışmayı yapan Celile Berk, 1950'li yıllarda halkın hala kerpici sevdiği ve sağlıklı bulunduğu için yapı malzemesi olarak kullanılmaktan vazgeçmediğini anlatır (Berk, 1951, 129). Valilik, kerpici kullanılmaması için bazı kararlar almakta, yasaklar uygulamakta ve tuğlayı önermektedir. Hatta tuğla ithal etmek için çalışmaktadır. Bin dokuz yüz kırkların sonunda yerel yönetim kerpiç inşaat yapımıyla ilgili bazı önlemler almaya başlamış, Valilik ana caddelerden içeriye doğru 100 metrelik alanlarda kerpiç inşaat yapmayı yasaklamıştır (Berk, 1951, 204). Alâaddin tepesinin kuzeyinde ve Mevlâna Dergâhı civarında bulunan geleneksel kerpiç dokuyu büyük ölçüde ortadan kaldıracak bazı kararlar 1946 yılında hazırlanan imar planı ile alınmış ancak tamamı uygulanamamıştır. 1948 yılında yürürlüğe giren 5228 sayılı Bina Yapımını Teşvik Kanunu ile arsa ve modern malzeme temini ile ilgili kolaylıklar sağlanmıştır (Önge, 2016, 118-125). Dolayısıyla özellikle ana caddelerin yakınlarında modern malzemelerle inşa edilen yapılar 1950'lerde yaygınlaşmaya başlar. Celalettin Keşmir'in yazılarından 1960'larda şehrin değişiyor olduğu anlaşılmaktadır. Keşmir (2004, 313-314), halkın toprak damlı evlerinin damını çatıya çevirdiklerini ya da kerpiç evlerini yıkıp yerine yeni ev yaptıklarını anlatmaktadır. Bu durum 20. yüzyılın ortalarına gelene kadar halkın yaşadığı mekanlarda geleneğe bağlılığının devam ettiğini gösterir. Yalnızca alışkanlıkla açıklanamayacak pek çok gerekçeyle şehirliler kerpice bağlılık göstermiş olabilir. Önge (2016, 113), bu konutların uzun yıllar popülerliğini sürdürmesinin sebebinin yapı

**Resim 20.** Şehrin doğusundan Alâaddin Tepesi'ne doğru çekilmiş bir fotoğrafta toprak damlı evler, 1930 sonrası (Selçuk Üniversitesi Selçuklu Araştırmaları Merkezi Arşivi)



28. Konya'daki geleneksel konut dokusunun yok oluşunu demiryolunun şehre ulaşması, tehcir-mübedele süreçleri, yapılan imar planları ve koruma süreçlerinin yetersizliği konuları üzerinden açıklayan Önge'nin (2016) çalışması incelenebilir.

29. Çalışmanın kapsamı gereği 20. yüzyıl başlarında inşa edilen geleneksel kerpiç konut dokusundan ayrılan konutlara yer verilmemiş olmakla birlikte varlıkları elbette göz ardı edilmemektedir. Özellikle demiryolunun şehre ulaşmasından sonra şehirde yapım tekniği ve malzemesi bakımından modern olan yapılar inşa edilmeye başlanmıştır. Yirminci yüzyıl başlarında özellikle Alâaddin tepesinin güneybatı eteği ve İstasyon Caddesi'nde Rum ve Maruniler tarafından inşa edilen yapılar bunlara örnektir.

malzemesi ve mimarisinin getirdiği işlevsellikle ilişkilendirir. Konutun yiyecek depolama alanları, kerpiç duvarlar ve toprak damların sağladığı ısı konforu bu yapıların tercih edilme sebeplerindedir.

Anadolu'nun pek çok yeri gibi Konya'da da konut başta olmak üzere kerpiç odağında gelişen geleneksel yapılar 1950'lere kadar devam etmiştir (**Resim 20**) (28). Apartman tipinde konutlar her ne kadar az sayıda inşa edilmiş olsa da 1950'lere kadar yaygınlaşmamıştır (Bakır ve Alkan Bala, 1998, 249). Asım Kömürcüoğlu tarafından hazırlanarak 1946 yılında uygulamaya konulan Konya imar planı ile Alâaddin tepesi ve Mevlâna Dergâhı doğrusal bir cadde ile bağlanmış; dergâh etrafındaki yerel konut dokusu büyük ölçüde ortadan kaldırılmıştır. Şehrin kuzeybatısındaki yerel konut dokusu ise 1966 imar planının sonucu olarak yok olmuştur (Önge, 2023, 118). On dokuzuncu yüzyıl sonundan 1950'lere kadar bir yandan devlet tarafından kamusal modern yapılar ve sosyoekonomik gücü yüksek kimi şehirliler tarafından modern konutlar inşa edilirken (29) bir yandan da halkın azımsanamayacak bir kısmı geleneksel evlerde yaşamaya devam etmiştir.

## SONUÇ

Geç Osmanlı ve Erken Cumhuriyet dönemi boyunca Konya'da kerpiç mimarinin geçirdiği dönüşüm ve süreklilik, geleneksel yapılar ile modern devlet politikaları arasındaki etkileşimi yansıtan çok boyutlu bir süreç olarak karşımıza çıkmaktadır. Modernleşme süreci, yalnızca yeni yapı tiplerini değil; aynı zamanda malzeme, estetik ve toplumsal algı düzeyinde bir yeniden tanımlama çabasını da içermektedir. Bu çaba, kerpiç gibi geleneksel yapı malzemelerini geçmişe ait görürken; modern olanı ilerleme, temizlik, sağlık ve estetikle özdeşleştirmiştir. Tanzimat sonrası dönemde merkezileşen devlet, valiler ve nizamnameler aracılığıyla ıslah, ümran, terakki gibi modernleştirme kavramları etrafında şekillenen bir söylemle geleneksel şehir dokusuna müdahalede bulunmuştur. Geleneksel yapılar, Batı kökenli estetik ve işlevsellik standartlarına göre sıklıkla eleştirilerek bazı rasyonel gerekçelerle bu yapılardan vazgeçilmek istenmiştir.

Şehrin neredeyse tamamını oluşturan, dolayısıyla o tarihte hala şehirlinin uyguladığı, var olan güncel bir mimari unsur olan toprak dam dönemin

valisi Ferid Paşa tarafından eski bir geleneğin devamı olarak nitelenir. Modernleşmeci bürokratlar için geleneksel olan, modernin karşısında yer alan ve bu sebeple çoktan yok olduğuna veya tabii olarak yok olmak zorunda olacağına inandıkları bir gerçekliktir. Sait Paşa ve Ferid Paşa örneklerinde olduğu gibi, devletin mekan politikaları kent dokusunu kasvetli ve köhne olmaktan kurtarmayı hedeflemiş, fakat yerel halkın inşa pratikleri ve maddi kültürü bu yeni düzene tam anlamıyla uyum sağlamamıştır. Arşiv belgeleri, yasak ve cezalara rağmen kerpicing halk tarafından kullanılmaya devam ettiğini, dolayısıyla modernleşmeci müdahalelere karşı sessiz bir direncin varlığını ortaya koymaktadır. Çünkü şehirli için kerpiç ev ve toprak damın modernleşmenin karşısında duran bir anlamı yoktur. Şehirli bunu modernleşmenin karşısında duracak bir karşıtlık üretmek için yapmaz. Nitekim 19. yüzyıl sonlarına doğru harap durumda olan hükümet konağının yeniden inşa edilmesi için devlet merkezine nakdi ve bedeni her türlü yardıma hazır olduklarını, şerefi şehirliye ait olacak hükümet konağının bir an önce yapılması taleplerini iletirler (BOA, ŞD, 1709/14, 9). Benzer şekilde şehirli şehre demiryolu gelmesini istemekte bunun için merkeze mahzarlar göndererek taleplerini iletmektedir (BOA, Y.MTV, 50/28, 3; BOA, Y.PRK.AZJ, 23/102). Bu mahzarlarda imzaları olan çelebi, ulema, eşraf ve tüccardan pek çok kimse kerpiç evde yaşamaya devam etmektedir. Şehirli kerpiç evde yaşarken modern hayat pratiklerinde de var olmak istemekte bir beis görmemektedir. Dolayısıyla kerpiç ev şehirlinin gözünde modernle bir karşıtlık teşkil etmemektedir. Kerpiç, yalnızca maddi bir yapı unsuru değil, aynı zamanda yerel kimliğin ve gündelik hayatın sürdürülebilir bir parçası olarak anlam kazanmıştır. Ekonomik, coğrafi ve işlevsel nedenlerle tercih edilen bu malzeme, aynı zamanda geleneksel yaşam biçimlerinin devamlılığını sağlamıştır. Bu bağlamda Konya örneği, modernleşmenin yerel düzeyde homojen bir süreç olmadığını; aksine, devletin yukarıdan aşağıya modernleştirme çabalarıyla halkın yerleşik pratikleri arasında sürekli bir müzakere alanı olarak işlediğini ortaya koymaktadır.

Kerpiç mimarının Konya örneğinde izlediği seyir, modernleşme tarihinin yalnızca yenilik odaklı anlatılarına bir alternatif sunar. Gelenekselin modernle köklü bir karşıtlık veya ikameden ziyade eş zamanlı varlık biçimlerini görünür kılarak hem Geç Osmanlı hem de Erken Cumhuriyet yıllarında yerel mimarının sürekliliğini yeniden düşünmek için bir zemin sağlar. Bu bakış, modernleşme sürecinin doğrusal bir ilerleyiş sergilemek yerine direnci, bir aradılığı, yerine geçişi, kabullenışı ve reddedişiyle çatallanan pek çok yoldan ilerlediğine işaret eder. Kerpicing hikayesi, modernleşme sürecinin göz ardı ettiği yerelliği ve gündelik hayatın maddi sürekliliğini hatırlatan bir karşı anlatı olarak anlam kazanır.

#### KAYNAKLAR

- AHMED MUHTAR. (1909) "Belediye ile Ahali-i Belde" Hakem (40)9 Şaban 1327 (26 Ağustos 1909).
- ANGIN, D. (2017) *Erken Cumhuriyet Dönemi Mimarlık Ortamında Aptullah Ziya Kozanoğlu*, yayınlanmamış Yüksek Lisans Tezi, İstanbul Teknik Üniversitesi, İstanbul.
- ATALAY, A. (2010) *Meşrutiyet'ten Cumhuriyet'e Konya'da Kurulan Milli Şirketler ve Milli Bankalar*, yayınlanmamış Doktora Tezi, Selçuk Üniversitesi, Konya.

- Babalık (1915) "Kerpiç İnşaatın Men'i" Yıl 5, Sayı 303, 9 Temmuz 1331 (22 Temmuz 1915).
- Babalık (1926) "Konya Taş Ocakları İlk Dekovil Hattının Resm-i Küşâdı Parlak Bir Surette İcra Edildi," 20 Rabiulahir 1345 (28 Ekim 1926).
- BAKIR, İ. (1986) *Sosyal Değişim Sürecinde Konut Planları Farklaşması-Konya Örneği*, yayınlanmamış Yüksek Lisans Tezi, Gazi Üniversitesi, Ankara.
- BAKIR, İ., ALKAN BALA, H. (1998) Konya'da Ev Mimarisinin Değişimi, *Yeni İpek Yolu Konya Ticaret Odası Dergisi*, Konya Özel Sayısı I, Mayıs 1998, 245-263.
- BEKTAŞ, G. (2020) Bir Rumeli Kentinin Modernleşmesi: Üsküp 1839-1912, *METU JFA* 37(1) 169-198.
- BERK, C. (1951) *Konya Evleri*, İstanbul Teknik Üniversitesi, İstanbul.
- BİLGİN, İ. (2021) Anadolu'da Modernleşme Sürecinde Konut ve Yerleşme, *Tarihten Günümüze Anadolu'da Konut ve Yerleşme*, ed. Y. Sey, Tarih Vakfı Yurt Yayınları, İstanbul; 472-492.
- BİNAN, D., GÜLER, K., ÇOBANCAOĞLU, T. (2017) Anadolu'da Geleneksel Kerpiç Mimari Miras ve Koruma Sorunları, *Yaşamın Her Karesinde Toprak*, ed. Y. Aksoy, İstanbul Aydın Üniversitesi, İstanbul; 160-185.
- BİREN, M.T., (2006) *Bürokrat Tevfik Biren'in II. Abdülhamid, Meşrutiyet ve Mütareke hatıraları*, haz. F.R. Hürmen, Pınar Yayınları, İstanbul.
- CHILDS, W.J. (1917) *Across Asia Minor on Foot*, William Blackwood and Sons, Edinburgh-London.
- Cumhurbaşkanlığı Devlet Arşivleri Başkanlığı Osmanlı Arşivi (BOA), Dahiliye Nezareti Mektubî Kalemi (DH.MKT), 583/29, leff 1, 12 Cemaziyelevvel 1320, (16 Ağustos 1902).
- Cumhurbaşkanlığı Devlet Arşivleri Başkanlığı Osmanlı Arşivi (BOA), Dahiliye Nezareti Mektubî Kalemi (DH.MKT), 583/29, leff 4, 28 Zilkade 1320, (26 Şubat 1903).
- Cumhurbaşkanlığı Devlet Arşivleri Başkanlığı Osmanlı Arşivi (BOA), Dahiliye Nezareti Mektubî Kalemi (DH.MKT), 583/29, leff 5, (16 Ağustos 1902).
- Cumhurbaşkanlığı Devlet Arşivleri Başkanlığı Osmanlı Arşivi (BOA), Meclis-i Vâlâ (MVL), 721/108, 17 Safer 1283, (1 Temmuz 1866).
- Cumhurbaşkanlığı Devlet Arşivleri Başkanlığı Osmanlı Arşivi (BOA), Şûra-yı Devlet (ŞD), 1755/12, leff 1, 2 Recep 1320, (4 Ekim 1902).
- Cumhurbaşkanlığı Devlet Arşivleri Başkanlığı Osmanlı Arşivi (BOA), Şûra-yı Devlet (ŞD), 1709/14, leff 9, 29 Şaban 1301, (24 Haziran 1884).
- Cumhurbaşkanlığı Devlet Arşivleri Başkanlığı Osmanlı Arşivi (BOA), Şûra-yı Devlet (ŞD), 1755/12, leff 2, 2 Şaban 1320, (3 Kasım 1902).
- Cumhurbaşkanlığı Devlet Arşivleri Başkanlığı Osmanlı Arşivi (BOA), Şûra-yı Devlet (ŞD), 533/15, leff 1, 23 Ağustos 1319, (5 Eylül 1903).
- Cumhurbaşkanlığı Devlet Arşivleri Başkanlığı Osmanlı Arşivi (BOA), Yıldız Mütenevvi Maruzat Evrakı (Y.MTV.) 50-28, leff 3, 11 Şevval 1308, (20 Mayıs 1891).

- Cumhurbaşkanlığı Devlet Arşivleri Başkanlığı Osmanlı Arşivi (BOA), Yıldız Perakende Evrakı Arzuhal Jurnal (Y.PRK.AZJ), 23/102, 28 Şaban 1310, (17 Mart 1893).
- ÇELEBİ, R. (2012) *Anadolu Kerpiç Mimarlığı*, İstanbul Kültür Üniversitesi, İstanbul.
- ÇELİK, Z. (2015) *19. Yüzyılda Osmanlı Başkenti Değişen İstanbul*, çev. S. Deringil, Türkiye İş Bankası Kültür Yayınları, İstanbul.
- DOĞAN, M.S. (2008) Cumhuriyetin İlk Konya Belediye Başkanı Kazım Güzel ve Belediye Faaliyetleri, *Yeni İpekyolu Konya Ticaret Odası Dergisi Konya Kitabı*, ed. H. Karpuz and O. Eravşar (11) 233-246.
- DOKTOR NAZMİ. (2009) *Konya Vilayeti Türkiye'nin Sıhhi-i İctimâi Coğrafyası 1922*, haz. M. Karayaman, Çizgi Kitabevi, Konya.
- DÜZENLİ, H.İ. (2009) Fiziksel İnşadan Metinsel İnşaya: Türkiye'de Mimarlık Tarihi ve Tarihçiliğinin Serüveni, *Türkiye Araştırmaları Literatür Dergisi* 7(13) 11-49.
- ELDEM, S.H. (1954) *Türk Evi Plan Tipleri*, İstanbul Teknik Üniversitesi Mimarlık Fakültesi, İstanbul.
- ERAVŞAR, O. (2001) *Gezginlerin Gözüyle Konya, Gez Dünyayı Gör Konya'yı*, haz. A. Erdoğan, Yapı Kredi Yayınları, İstanbul.
- ERİÇ, M. (1987) Türkiye'de Vernaküler Kerpiç Mimarisi, *TAÇ Vakfı Dergisi* 2(7) 36-40.
- FERİD BEY, MEHMET MUHLİS BEY, MÜMTAZ BAHRİ BEY, FAİK BEY. (1923) *Konya ve Rehberi*, Ahmet İhsan ve Şürekası Matbaacılık, İstanbul.
- GIDDENS, A. (2020) *Modernliğin Sonuçları*, çev. E. Kuşdil, Ayrıntı Yayınları, İstanbul.
- GÜNDÜZ, M. (2016) Abdullah Cevdet'in Konya Seyahati, *Seyahatnamelerde Konya*, haz. A. Çaycı, Konya Büyükşehir Belediyesi Kültür Yayınları, Konya; 77-99.
- HUART, C. (1978) *Mevleviler Beldesi Konya*, çev. N. Uzel, Tercüman Yayınları, İstanbul.
- IŞIK, A. (2018) *Vali İngiliz Sait Paşa'nın Konya Günleri*, Çizgi Yayınevi, Konya.
- KAFESÇİOĞLU, R. (1949) *Orta Anadolu'da Köy Eozerinin Yapısı*, İTÜ Matbaası, İstanbul.
- KARPUZ, H. (1999) Osmanlı'da Konut Mimarisi Konya Örneği, *Tarihî Kültürü ve Sanatlarıyla III. Eyüpsultan Sempozyumu*, İstanbul; 390-401.
- KAYNAR, H. (2000) *Şehir İktidar İlişkisi Çerçevesinde Osmanlı Modernleşmesi ve Osmanlı Şehirleri*, yayınlanmamış Yüksek Lisans Tezi, Sosyal Bilimler Enstitüsü, Hacettepe Üniversitesi, Ankara.
- KEŞMİR, C. (2004) *Konya Yazıları*, haz. M. Özcan, Tablet Kitabevi, Konya.
- KIRMIZI, A. (2014) *Avlonyalı Ferid Paşa Bir Ömür Devlet*, Klasik Yayınları, İstanbul.
- KINGLAKE, A.W. (2004) *Eothen Bir Oryantalistin Doğu Seyahatnamesi*, çev. A. Fidan, İkbiz Yayınevi, İstanbul.

- KUBAN, D. (1973) *Mimarlık Kavramları*, İTÜ Matbaası, İstanbul.
- LABORDE, L. (1838) *Voyage de l'Asie Mineure*, Firmin Didot, Paris [<https://doi.org/10.11588/diglit.4046#0192>] Erişim Tarihi (27 Ekim 2025).
- LÖYTVED, J.H. (1907) *Konia: Inschriften der Seldschukischen Bauten*, Julius Springer, Berlin.
- MORTAŞ, A. (1948) Memleketimizde Yapı ve Mimari İşleri, *Arkitekt* 1948-01-02 (193-194) 39-41.
- MUŞMAL, H., ÇETİNASLAN, M. (2009) Bir Keşif Defteri Işığında Konya Kapı Camii'nin İnşa Süreci ve Mimari Özellikleri, *Uluslararası Sosyal Araştırmalar Dergisi* 2(6) 446-480.
- Newcastle University Gertrude Bell Archive. *Photograph taken by Gertrude Bell in Turkey, July 1907*. [<https://gertrudebell.ncl.ac.uk/p/gb-3-1-9-1-241>] Erişim Tarihi (12.09.2024).
- ÖNGE, M. (2016) Konya'nın Yerel Konutlarının Tarihi Kent Mekânından Silinmesi: Bir Bellek Yitimi Öyküsü, *Mekanlar/Zamanlar/İnsanlar: Evsellik, Ev, Barınma ve Mimarlık Tarihi*, der. L. Özgenel, ODTÜ Mimarlık Tarihi Lisansüstü Araştırmaları Sempozyumu, ODTÜ Basım İşliği, Ankara; 111-126.
- ÖNGE, M. (2023) Konya Kalesi ve Tarihi, *Türkiye Selçukluları ve Konya, Konya Kitabı XIX*, Konya Ticaret Odası.
- PAKÖZ, A.E. (2017) *Vernaküler ve Bağlantılı Kavramlar Kapsamında Türkiye'de Mimarlık*, yayınlanmamış Doktora Tezi, Mardin Artuklu Üniversitesi, Mardin.
- Photographs of Asia Minor (1884) "Haynes in Anatolia, 1884 and 1887: View east from Alaeddin Tepesi, Konya." Sterreett\_345, Division of Rare and Manuscript Collections, 4476, Cornell University Library. [<https://digital.library.cornell.edu/catalog/ss:12579203>] Erişim Tarihi (9 Eylül 2024).
- Photographs of Asia Minor (1884) "Haynes in Anatolia, 1884 and 1887: View of Ince Minareli Medrese, Konya." Sterreett\_365, Division of Rare and Manuscript Collections, 4476, Cornell University Library. [<https://digital.library.cornell.edu/catalog/ss:12579223>] Erişim Tarihi (12 Kasım 2024).
- PINAR, İ. (1998) *19. Yüzyıl Anadolu Şehirleri (İzmir, İstanbul, Manisa, Ankara, Trabzon, Antalya, Diyarbakır, Kütahya, Konya, Edirne)*, Akademi Kitabevi, İzmir.
- Salt Araştırma, Ali Saim Ülgen Arşivi, TASUDOC0198044, *Konya sivil mimarisi rölevaleri*. [<https://archives.saltresearch.org/handle/123456789/81604>] Erişim Tarihi (10 Kasım 2024).
- Salt Araştırma, Ali Saim Ülgen Arşivi, TASUDOC0198046, *Konya sivil mimarisi rölevaleri*. [<https://archives.saltresearch.org/handle/123456789/81604>] Erişim Tarihi (10 Kasım 2024).
- Salt Araştırma, Ali Saim Ülgen Arşivi, TASUDOC0198049, *Konya sivil mimarisi rölevaleri*. [<https://archives.saltresearch.org/handle/123456789/81604>] Erişim Tarihi (10 Kasım 2024).
- Salt Araştırma, Nezh Eldem Arşivi, TNEHKNM001004, *Konya, Mevlana Türbesi ve bir ev* [<https://archives.saltresearch.org/handle/123456789/210720>] Erişim Tarihi (10 Kasım 2024).

- SAYAR, Z. (1936) İç Kolonizasyon, *Arkitekt* 62 (1936-02) 46-51.
- Selçuk Üniversitesi Selçuklu Araştırmaları Merkezi Arşivi
- SÖZEN, M., DÜLGERLER, O.N. (1991) Konya Evlerinden Örnekler, *ODTÜ Mimarlık Fakültesi Dergisi* 5(1) 79-100.
- TANYELİ, U. (1999) Türkiye'de Modernleşme ve Vernaküler Mimari Gelenek: Bir Cumhuriyet Dönemi İkillemi, *Bilanço 1923-1998, Türkiye Cumhuriyeti'nin 75 Yılına Toplu Bakış Uluslararası Kongresi 1998*, I.Cilt: ed. Zeynep Rona, Tarih Vakfı Yayınları, İstanbul; 283-290.
- TURGUT, A.N. (2003) *Eski Konya Evleri*, Konya Büyükşehir Belediyesi, Konya.
- TUZTAŞI, U., ÇOBANCAOĞLU, T. (2006) Anadolu'da Kerpicin Kullanım Geleneği ve Kerpiç Konut Sistemlerinin Karşılaştırılması, *Tasarım+Kuram MSGSÜ Mimarlık Fakültesi Dergisi* (5) 95-104.
- Türk Sözü (1918) "Konya haritası", Yıl 8, Sayı 351, 29 Temmuz 1334 (29 Temmuz 1918).
- UĞURLU, K. Adı Şehirlerle Anılanlar ve Adını Şehre Verenler, *Karamandan*, 18 Eylül 2019. Erişim Tarihi (19 Kasım 2024). [<https://www.karamandan.com/makale/6485673/kamil-ugurlu/adi-sehirlerle-anilanlar-ve-adini-sehre-verenler>]
- UZ, M.A. (2022) *Asırlık Bir Konya Çınarı Halil İbrahim Sayar*, Bana Konya'yı Anlat Hatırat Serisi-1, Konya Büyükşehir Belediyesi Kültür Yayınları, Konya.
- YARDIMCI, S. (2011) *Konya'da Asırlık Bir Çınar*, Damla Ofset, Konya.

Received: 07.03.2025; Final Text: 20.04.2026

**Keywords:** Ottoman modernization;  
traditional architecture; mud-brick house;  
architectural historiography; Konya.

## FROM SOMBER TO CAPTIVATING: MODERNIST DISCOURSE AND MUD-BRICK ARCHITECTURE IN 20TH-CENTURY KONYA

The modernization process in the Ottoman Empire has often been perceived as a radical rupture from tradition, emphasizing a stark dichotomy between past and future. However, rather than a complete departure, modernization is better understood as an ongoing negotiation between tradition and modernity. The built environment, particularly residential architecture in Anatolian cities, serves as a crucial site where this negotiation unfolds. This study examines the enduring presence of traditional mud-brick-walled and earth-roofed houses in late Ottoman and early Republican Konya, analyzing their material, cultural, and historiographical dimensions within the broader discourse of modernization.

In this research, perceptions of mudbrick structures are investigated using historical sources such as archival documents, travelogues, local newspapers, and photographs. Mudbrick structures were associated with backwardness, poverty, and structural instability by Ottoman modernizers. In the line with regulations introduced from the end of the Ottoman period, mudbrick walls and earthen roofs were prohibited on grounds of hygiene, durability and aesthetics. Nevertheless, mudbrick continued to be used in

the city due to its cost-effectiveness, ease of construction and suitability for local climatic conditions.

The persistence of mud-brick architecture in Konya challenges the linear narratives of modernization that assume a complete replacement of traditional forms. Rather than passive remnants of the past, mud-brick houses functioned as dynamic spaces of negotiation where modern aspirations and local traditions coexisted. By analyzing the role of mud-brick architecture in Konya's urban history, this study highlights modernization as a complex process involving negotiation, resistance, and continuity.

### **KASVET-FEZÂ'DAN NAZAR-RÛBÂ'YA: 20. YÜZYIL KONYA'SINDA MODERNLEŞMECİ SÖYLEM VE KERPIÇ MİMARİ**

Osmanlı İmparatorluğu'nda modernleşme süreci genellikle gelenekten radikal bir kopuş olarak algılanmış ve geçmiş ile gelecek arasında keskin bir ikilik olarak sunulmuştur. Ancak modernleşme, tam bir ayrışmadan ziyade gelenek ile modern arasında sürekli bir müzakere süreci olarak değerlendirilebilir. Yapılı çevre, özellikle Anadolu şehirlerindeki konut mimarisi, bu müzakerenin en somut şekilde gözlemlendiği alanlardan biridir. Bu çalışma, Geç Osmanlı ve Erken Cumhuriyet dönemi Konya'sında geleneksel kerpiç duvarlı ve toprak damlı evlerin sürekliliğini ele almakta ve bu yapıların maddi, kültürel ve tarih yazımı bağlamındaki yerini modernleşme söylemi çerçevesinde analiz etmektedir.

Araştırmada, arşiv belgeleri, seyahatnameler, yerel gazeteler ve fotoğraflar gibi tarihi kaynaklar kullanılarak kerpiç yapıların algılanış biçimleri incelenmektedir. Kerpiç yapılar, Osmanlı modernleşmecileri tarafından geri kalmışlık, yoksulluk ve yapısal dayanıksızlıkla ilişkilendirilmiştir. Osmanlı döneminin sonlarından itibaren getirilen düzenlemeler doğrultusunda kerpiç duvar ve toprak dam, temizlik, dayanıklılık ve estetik gibi gerekçelerle yasaklanmıştır. Ancak kerpiç, ekonomik oluşu, kolay inşası ve yerel iklim koşullarına uygunluğu gibi sebeplerle şehirde kullanılmaya devam edilmiştir.

Konya'daki kerpiç mimarinin sürekliliği, modernleşmenin geleneksel formları tamamen ortadan kaldırdığına dair çizilen doğrusal anlatıları sorgulatmaktadır. Kerpiç evler, geçmişin pasif kalıntıları olmaktan ziyade, modernleşme arzularının ve yerel geleneklerin bir arada var olduğu dinamik müzakere alanları olarak işlev görmüştür. Bu çalışma, Konya'nın şehir tarihinde kerpiç mimarinin rolünü ele alarak, modernleşmenin müzakere, direnç ve sürekliliği içeren karmaşık bir süreç olduğunu vurgulamaktadır.

**NESLİHAN ÇİPAN KARAARSLAN**; B.Arch., M.Sc.

Received her bachelor's degree in architecture from Selçuk University, Faculty of Architecture, and M.Sc. from the Graduate Program in Architectural History at Istanbul Technical University in 2014 and 2018, respectively. She is a doctoral candidate at the same university. Major research interests include architecture and urban history of the late Ottoman/Early Republican period in Turkey. cipan15@itu.edu.tr

**GÜL CEPHANECİGİL**; B.Arch., M.Sc., PhD.

Received her B.Arch from Mimar Sinan University, Faculty of Architecture. Earned her PhD. degree in history of architecture from Istanbul Technical University (2009). Major research interests include Late Ottoman /Early Republican period architecture in Turkey, architectural historiography and nationalism. gul.cephanecigil@itu.edu.tr